



MAJANDUSAASTA
AASTAARUANNE
2017



SAUE – KODUNE LINN



SAUE LINNA 2017. aasta MAJANDUSAASTA ARUANNE

Aruandekohuslase nimetus	Saue Linnavalitsus
Registrikood	75013983
Address	Tule 7, Saue 76505
Telefon	679 0170
Faks	679 0193
Elektronpost	saue@saue.ee
Interneti kodulehekülg	www.saue.ee
Majandusaasta algus	01.01.2017
Majandusaasta lõpp	31.12.2017
Audiitorfirma	Audit & Consult OÜ

Dokument koosneb 82 leheküljest.



EESSÕNA

Möödunud aruandeaasta olulisim märksõna oli vaieldamatult omavalitsuste ühinemine, mis sügisel toimunud valimistega jõustus. Realiseerus lõplikult 2016. aastal sõlmitud ühinemislepingu alusel kavandatud protsess, ning sellega Saue linn ühines Kernu, Nissi ja Saue vallaga ning jätkab vallasisese linnana. Uus omavalitsusüksus kannab nime Saue vald.

Valimiste järgselt vallavanemaks valituna oli mul austav võimalus võtta oktoobris üle linnavalitsuse kui ametiasutuse juhtimine. Sellest tulenevalt on all olev paljuski varasema linnaapea, Harry Pajundi tegevusaja konstateeriv kokkuvõte, mida aasta viimasel kahel kuul õnnestus resümeerida.

Suur osa tegevusi olid 2017. aastal seotud ühinemise ettevalmistamisega. Toimusid regulaarsed valdkondlike töögruppide ning juhtgrupi koosolekud, valmistati ette õigusaktide paketid ühinenud valla volikogule hariduse ja sotsiaalvaldkonnas, võeti vastu üks ühine põhimäärus. Alustati arengukava ja eelarvestrateegia väljatöötamist. Samal ajal jätkus linna tavapärane majandustegevus.

2017. aasta lõpuks pooleliolevatest ja jätkuvatest ehitustest viidi üle 2018. aasta ühendvalla eelarvesse koolispordihalli ehitus, Saue lasteaia Midrimaa soojustamine, tervisekeskuse projekteerimine ja ehitus ning uue haldushoone projekteerimine. Nimetatud investeeringute katteks viidi 2018. aasta ühendvalla eelarvesse üle ka saadav sihtfinantseering Saue lasteaia Midrimaa fassaadi soojustamise toetuseks, tervisekeskuse ehitamiseks ja uue haldushoone valmimiseks.

2017.a investeeringitegevusena jätkati 2016.a pooleliolevaid tegevusi: lõpetati teise Pargi&Reisi parkla ehitus, jätkati Tõkke tn 6 a, b, c, d, e vee- ja kanalisatsiooniga liitumise ehitust ning lasteaia B-tiivas valmis uus söimerühm ja võimlemisruum, koostati koolispordihalli põhiprojekt. Lasteaia õuealale paigaldati valgustus, rekonstrueeriti korrusmajade vahelised ja ridaelamute esised kõnniteed, teostati üle linnaliselt sõiduteede pindamistöid, asfalteeriti Kasesalu tänav ja ehitati välja Tule põik tänav. Keskuse pargi lipuväljaku korrastamiseks saadi toetust teostatud töödest 51 protsendi ulatuses.

Saue Linnavolikogu asutas 25.01.2017 hallatava asutuse Saue Spordikeskus, tegevust alustati 01.07.2017. Saue Spordikeskus alustas tegevust huvikooli seaduse alusel ning tegevuse eesmärgiks on huvihariduse andmine ning linna elanikele mitmekülsete sportimisvõimaluste loomine ja sporditeenuste osutamine, spordi- ja kultuuriürituste korraldamine.

Spordihalli ja spordirajatiste haldamiseks asutati Saue Linnavolikogu 23.03.2017 otsusega nr 171 Saue Spordirajatised osühing. Saue linna tütaretevõtte osühing Saue Spordirajatised registreeriti äriregistris 12.05.2017.a. Ettevõtte asutamise eesmärgiks ja põhitegevusalaks oligi kavandatud spordihoone ning selle infrastruktuuri rajatiste



ehitamine ja ehitamise rahastamine või tema kasutuses olevate ehitiste ja muu vara majandamine (sh üürile andmine), rekonstrueerimine ja hooldamine.

Linnavalitsuse poolt viidi läbi ka kooli spordihalli ehituse hange, mille võitjaga aga ühinemisjärgselt lepingut ei sõlmitud. Selle põhjustasid puudujäägid projektis ning hanke ettevalmistamises. Algatati ümberprojekteerimine ning uue hanke ette valmistamine, mille teostajaks OÜ Saue Spordirajatised. Hanke võitis maksumusega 4,4 miljonit eurot (lisandub käibemaks) AS Fund Ehitus, kes loobus tähtaja saabumisel lepingu sõlmimisest. Sellega seoses ei kaasnenud nimetatud hankest ka eelarveaastat ületavaid bilansiväliseid finantskohustusi, mis kogusummas oleksid võinud tingida netolaenu võlakoormuse piirmäära sisulist ületamist linna poolt.

Finantsnäitajatest

Saue linna koguvõlakoormus 2017. aasta lõpuks on 6 219,5 tuhat eurot. Põhivara soetuste eelarve täideti 18,6 protsenti, eelarves jäi kasutamata 4 235,5 tuhat eurot. Põhitegevuse tulud olid 9 233,2 tuhat eurot. Põhitegevuse tulemiks kujunes 763,0 tuhat eurot, mis moodustas põhitegevuse tuludest 8,3 protsenti. Netolaenukoormuse maksimaalne piirmäär sellest tulenevalt oli eelarve aasta lõpus 60 protsenti põhitegevuse tuludest, ehk 4 577,9 tuhat eurot. Arvestades likviidsete varade jääki 4 731,9 tuhat eurot oli linna netovõlakoormuse määr aasta lõpuks 16 protsenti. Ülemäärane likviidsus oli eelkõige tingitud eelarveaastal realiseeritud (välja võetud) laenust, mille eesmärk oli peamiselt spordihoone rajamise finantseerimine, samas kui sellega kaasnevad kohustused jäävad perioodi 2018 – 2019. Rahavoogude juhtimise seisukohal mitte kõige otstarbekam lahendus ei tingi tänu soodsale laenuintressi keskkonnale õnneks linnaeelarvele olulist täiendavat intressikulu. Intressikulud kokku moodustasid eelarveaastal 34,3 tuhat eurot.

Kokkuvõttes võib ütelda, et eelarveaasta realiseerus üldjoontes plaanipäraselt ning linnaeelarve ning finantsnäitajad olid ühinemisele vastu minnes kõik nõuete piires ning majanduslikult oldi heas seisus. Eelarveaasta lõpus toimusid ühinemisega seoses mõningad olulised muutused struktuuris ja töötajaskonnas, aga nende mõju tuleb hinnata tervikpildis ja see jääb peamiselt tulevastesse eelarveperioodidesse, mistõttu 2017. aasta kontekstis pole nende eraldi käsitlemine otstarbekas. Alates 01.01.2018 lõpetas Saue Linnavalitsus ametiasutusena tegevuse.

Andres Laisk
Saue vallavanem



SISUKORD

SISSEJUHATUS.....	6
1. TEGEVUSARUANNE.....	7
Saue linna ühinemine	7
1.1 Saue linna struktuur	7
1.2 Ülevaade Saue linna tähtsamatest finantsnäitajatest.....	10
1.3 Ülevaade üldisest majanduskeskkonnast	12
1.4 Ülevaade Saue linna üldistest arengusuundadest.....	14
1.5 Ülevaade arengukava täitmisest.....	16
1.5.1 Sotsiaalkeskond.....	16
1.5.2 Ettevõtlus ja tööhõive	24
1.5.3 Tehniline infrastruktuur	25
1.5.4 Elu- ja looduskeskkond.....	27
1.5.5 Üldvalitsemine	28
1.6 Ülevaade finantsdistsipliini tagamise meetme täitmisest	31
1.7 Kontrollsüsteemi põhimõtted.....	32
2. RAAMATUPIDAMISE AASTAARUANNE	35
2.1 Bilanss.....	35
2.2 Tulemiaruanne	36
2.3 Rahavoogude aruanne.....	37
2.4 Netovara muutuste aruanne.....	38
2.5 Eelarve täitmise aruanne	39
2.6 Raamatupidamise aastaaruande lisad.....	41
2.7 Reservfondi kasutamise aruanne.....	78
3. MAJANDUSAASTA ARUANDE ALLKIRI	79
SÕLTUMATU VANDEAUDIITORI ARUANNE.....	80



SISSEJUHATUS

Käesolev Saue linna 2017. aasta majandusaasta aruanne koosneb kolmest osast:

- Tegevusaruanne
- Raamatupidamise aastaaruanne
- Majandusaasta aruande allkiri

Majandusaasta aruande juurde kuuluvad

- 1) Sõltumatu vandeaudiitori aruanne
- 2) Saue Vallavalitsuse protokolliline otsus aastaaruande heakskiitmise kohta
- 3) Saue Vallavolikogu otsus majandusaasta aruande kinnitamise kohta

Tegevusaruandes antakse lühike ülevaade Saue linnast, struktuurist ja juhtimisest, peamistest finantsnäitajatest, üldisest Eesti majanduskeskkonnast, Saue linna üldistest arengusuundadest ja finantsriskide juhtimisest.

Tegevusaruandes keskendutakse põhjalikumalt arengukava täitmisele. Arengukava täitmise ülevaade on liigendatud valdkondade lõikes, kus on välja toodud olulisemad tegevused ja investeeringud valdkonna arendamiseks.

Raamatupidamise aastaaruanne koondab põhjaruandeid (bilanss, tulemiaruanne, rahavoogude aruanne, netovara muutuste aruanne) ning neid selgitavaid lisasid. Peamiste finantsnäitajate võrdlused on välja toodud eelmise majandusaasta suhtes. Lisaks põhjaruannetele on raamatupidamise aastaaruande koosseisus ka eelarve täitmise aruanne. Eelarve täitmise aruandes ei esitata võrdlusandmeid eelmise majandusaasta kohta, vaid võrreldakse kinnitatud eelarvet ja selle täitmist. Raamatupidamise aruanne ja eelarve täitmise aruanne on koostatud tekkepõhiselt.

Käesolev majandusaasta aruanne on koostatud tuhandetes eurodes.



1. TEGEVUSARUANNE

Saue linna ühinemine

Saue linna volikogu kinnitas 31.03.2016 nelja omavalitsuse – Kernu valla, Nissi valla, Saue linna ja Saue valla ühinemislepingu. 24. oktoobril 2017. aastal loodi endiste omavalitsusüksuste ühinemise teel ligi 22 000 elanikuga Saue vald. Ühendvald jätkab ühinenud omavalitsuste õigusjärglasena. Uus omavalitsusüksus jätkab nime all Saue Vallavalitsus (Saue vald).

Käesolevas majandusaasta aruandes on käsitletud Saue Linnavalitsuse eraldiseisvat tegevust ja finantsnäitajaid perioodil 01.01.2017 kuni 31.12.2017. Majandusaasta aruanne on koostatud tegevuse jätkuvuse põhimõtte alusel. Alates 01.01.2018 jätkub majandustegevus katkemata ühinenud Saue Vallavalitsuse nime all (edaspidi ka *ühendvald*). Ühinemisega seoses korraldatakse ümber ka hallatavate asutuste struktuur lähtudes ühendvalla vajadustest.

1.1 Saue linna struktuur

Linna juhtimine

Saue linn kohaliku omavalitsusüksusena otsustab talle seadusega pandud kohaliku elu küsimusi ja korraldab nende lahendamist, samuti lahendab kõiki neid kohaliku elu küsimusi, mis ei ole seadusega antud riigiorganite või kellegi teise pädevusse. Saue linn kui kohalik omavalitsusüksus on avalik-õiguslik juriidiline isik.

Saue linna omavalitsusorganid

Linnavolikogu – omavalitsusüksuse esinduskogu, mille valivad linna hääleõiguslikud elanikud seaduse alusel. Linnavolikogu töötab täiskoguna ja komisjonide ning fraksioonide kaudu. Linnavolikogu täiskogu töövorm on istung.

Linnavalitsus – linnavolikogu moodustatud täitevorgan. Linnavalitsus on linna omavalitsuse kollegiaalne täitevorgan, mis viib ellu volikogu ja riigi õigusaktidega talle pandud ülesandeid. Saue linna tegevjuhtkonnaks oli viieliikmeline linnavalitsus (linnapea, kaks palgalist linnavalitsuse liiget ja kaks linnavalitsuse liiget), kelle vahel on ära jaotatud vastutusvaldkonnad.

Saue linna asutused

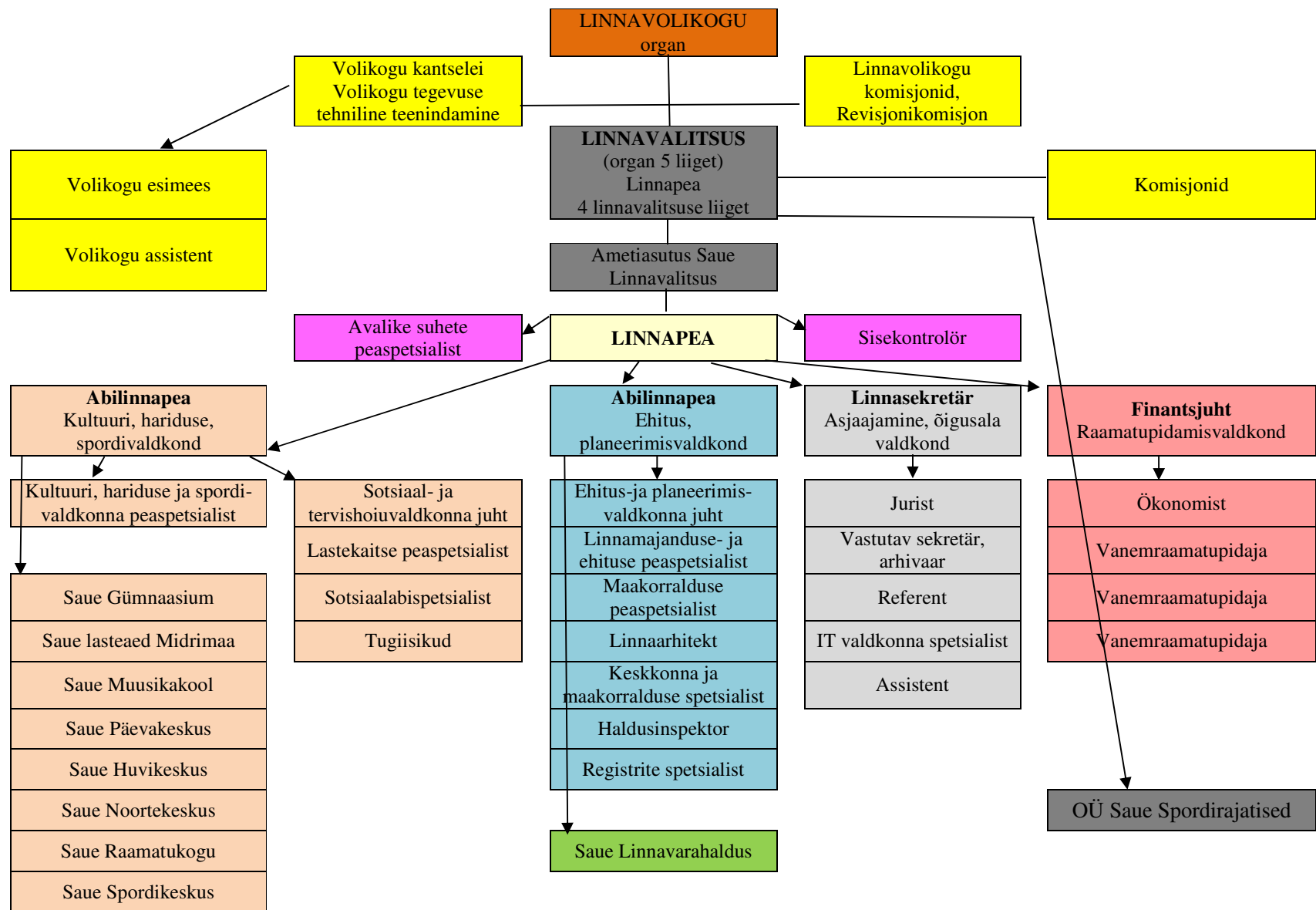
- Linnavalitsus kui ametiasutus, mis teostab avalikku võimu.
- Hallatavad asutused, mis ei teosta avalikku võimu.
 - Saue Gümnaasium
 - Saue Huvikeskus
 - Saue lasteaed Midrimaa
 - Saue Linna Raamatukogu
 - Saue Linnavarahaldus



Saue Muusikakool
Saue Noortekeskus
Saue Päevakeskus
Saue Spordikeskus

- Tütarettevõtte Saue Spordirajatised OÜ (100%, asutatud 12.05.2017)

Saue linn kuulub Eesti Linnade Liitu ja Harjumaa Omavalitsuste Liitu. Saue linn oli 1/26 Harjumaa Ühistranspordikeskuse asutajaliige.



Joonis 1. Saue linna struktuur 2017



1.2 Ülevaade Saue linna tähtsamatest finantsnäitajatest

Tabel 1. Peamised finantsnäitajad 2013-2017 (tuhandetes eurodes)

	2017	2016	2015	2014	2013
Bilansi näitajad (vt tabel 21, lk 35)					
Vara aasta lõpuks	20 050	16 979	17 374	17 647	18 593
Kohustised aasta lõpuks	7 032	3 867	4 216	4 539	5 047
Netovara aasta lõpus	13 018	13 112	13 158	13 108	13 546
Tulemiaruaude näitajad (vt tabel 22, lk 36)					
Tegevustulud	9 562	8 621	8 352	7 264	7 284
sh tulud ilma sihtfinantseeringuta	6 949	6 571	6 464	5 922	5 595
Tegevuskulud	9 623	8 793	8 271	7 641	7 474
Tegevustulem	-61	-172	80	-377	-190
Muud näitajad					
Põhivarainvesteeringute maht	966	1 265	704	706	2 892
Likviidsuskordaja	4,0	2,2	2,2	2,3	2,5
Maksevalmiduskordaja	3,5	1,7	1,7	1,9	2,1
Laenukohustiste osakaal varast	31%	18%	20%	22%	22%
Kohustiste osakaal varast	35%	23%	24%	26%	27%
Finantsdistsipliini piirmäärade täitmine (vt tabel 20, lk 31)					
Põhitegevuse tulem	763	938	914	517	443
Netovõlakoormus	1 490	1 568	1 645	1 849	1 566
Netovõlakoormuse määr	16%	19%	20%	26%	23%

Maksevõime ehk likviidsuskordaja iseloomustab omavalitsuse lühiajalist maksevõimet ja arvutatakse likviidsuskordaja kaudu, kus käibevarast lahutatakse varud ja ettemaksed ning saadud vahe jagatakse lühiajaliste kohustistega. Suhtarv näitab, mitu korda ületab likviidne vara lühiajalisi kohustisi. Heaks loetakse maksevõimekordajat 0,9 või enam ja nõrgaks 0,3 või vähem. Saue linna likviidsuskordaja on 4,0.

Maksevalmidust väljendatakse rahatasemega (maksevalmiduskordaja), kus raha jagatakse lühiajaliste kohustistega. Suhtarv näitab valmisolekut lühiajaliste kohustiste koheseks katmiseks. Soovitavaks maksevalmiduse kordajaks peetakse 0,2 – 0,4. Saue linna rahatase ehk maksevalmiduse näitaja on 3,5.

Kohustiste, sh laenukohustiste osakaal varast on võrreldes 2016. aastaga suurenenud, sest 2017. aastal võeti laenu juurde. Netovõlakoormus on võlakohustiste ja likviidse vara vahe ning netovõlakoormuse määr on eelneva suhe põhitegevuse tuludesse. Netovõlakoormuse määr peab jääma alla kuuekordse põhitegevuse tulemi ja põhitegevuse tulude suhte, kuid



võib olla maksimaalselt 60 protsenti. Saue linna tegelik netovõlakoormuse määr 2017. aasta lõpuks on 16 protsenti.

Tabel 2. Põhivarainvesteeringud

Aasta	Olulisemad investeeringud
2017	Viidi lõpule Saue lasteaed Midrimaa B korpuse uue sõimerühma ehitustööd, valgustati õueala ja paigaldati uued mänguatraksioonid, valmis seikluspark. Võimaldati Saue linna ühisveevärgi ja kanalisatsiooniga liitumine koos projekteerimise ja ehitusega. Tehti asfalteerimis- ja pindamistöid sõidu- ja kergliiklusteedel, lõpetati Tule põik tn ehitus. Koostati koolispordihalli põhiprojekt ja korraldati Saue ühendvalla omavalitsumaja kompleksi ja ala planeeringu eskiisi saamiseks avatud arhitektuurivõistlus.
2016	Rajati Tõkke tänavale Pargi&Reisi parkla; kooli ehitati uued garderoobid; renoveeriti lasteaeda, kooli staadionit, ujulat, laululava; osteti maad ja rajatisi; renoveeriti ujulat; alustati koolispordihalli projekteerimisega; soetati uusi tänavavalgustusposte, õppe- jm inventari.
2015	Koostöös Saue vallaga kergliiklustee rajamine; energia säästmiseks vahetati lasteaia ukseid ja suleti müüritises avad, küttesüsteemi torustik viidi kahetorusüsteemile ja paigaldati termoregulaatorid; koolihoones ehitati kolmele klassile ventilatsioon ja paigaldati ventilatsiooni-agregaat; alustati Saue linna esmatasandi tervisekeskuse rajamiseks vajaliku projektitaotluse koostamisega ja osteti maad; renoveeriti linnakortereid ja soetati õppe- jm inventari.
2014	Lõpetati Tule põik tänava ja parkla ehitus; alustati Kadakamarja ristmiku ehitustöödega; renoveeriti lasteaia A-korpuse trepikojad ja koridor, lõpetati kooli võimla akustika parendustööd; soetati kooli aulasse uued toolid; rajati kaks mänguväljakut; osaliselt renoveeriti Tule 7 hoonet (administratiivosa ja korterid).
2013	Lõpetati ühisveevärgi- ja kanalisatsioonitööd, laiendati Saue Gümnaasiumi hoonet ning hoonesse said kaasaegsed õpperuumid Saue Muusikakool ja Saue Huvikeskus, suurendati koolisöökla pinda. Laiendati Saue lasteaed Midrimaa sööklakompleksi ja ühendati olemasolev lasteaiahoone renditud moodulitega. Renoveeriti gümnaasiumi ja lasteaia vanade osade ruume. Territooriumi hooldamiseks soetati ratastraktor.

Eelarve ja eelarve täitmise koondnäitajate muutus

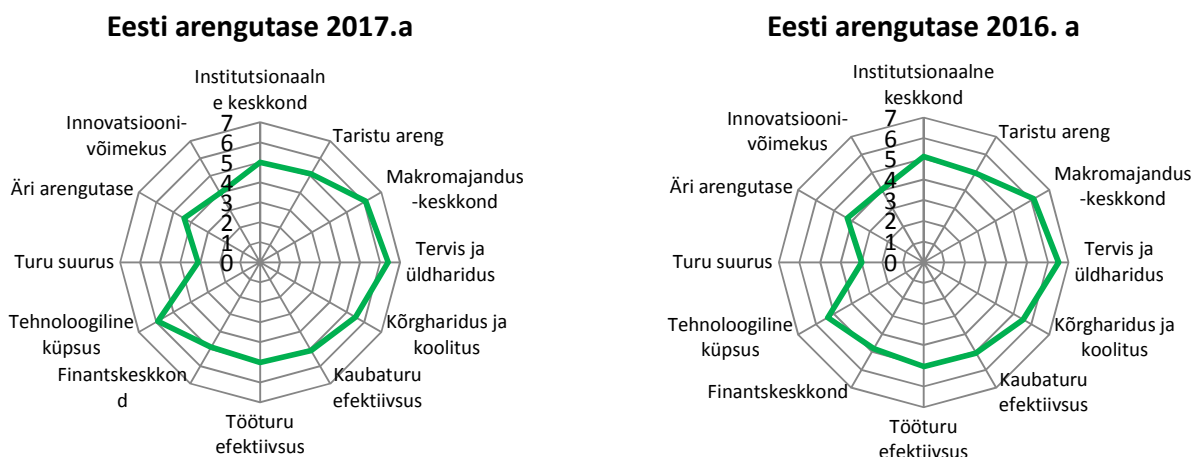
Tabel 3. Eelarve täitmine 2013-2017

Näitaja	2017	2016	2015	2014	2013
Põhitegevuse tulude eelarve täitmine	106%	100%	104%	99%	101%
Põhitegevuse kulude eelarve täitmine	100%	92%	95%	94%	95%
Investeeringustegevuse eelarve täitmine	19%	84%	45%	69%	75%



1.3 Ülevaade üldisest majanduskeskkonnast

Maailma Majandusfoorumi (*World Economic Forum*) avaldatud 2017-2018. aasta ülemaailmse konkurentsivõime raportis (*The Global Competitiveness Report 2017-2018*) hinnati Eesti konkurentsivõimet 4,85 punktiga 7-st võimalikust (2016-2017 4,78 punkti), mis andis 137 riigi arvestuses 29. koha. Võrrelduna 2016. aastaga on Eesti koht püsinud suhteliselt samal positsioonil. Maailma Majandusfoorum jagab riike arengutasemetele elanike arvuga kohaldatud aastase sisemajanduse kogutoodangu taseme alusel. Eesti konkurentsivõime kasvu piiravad eelkõige kohaliku turu väiksuse ja äri arengutaseme või -keerukuse tegurid. Majandusfoorumi konkurentsivõime arvestus baseerub n-ö 12 sambal (vt joonis 2)¹:



Joonis 2. Eesti arengutase Maailma Majandusfoorumi 12 samba alusel

Sisemajanduse koguprodukt (SKP) on riigi territooriumil aasta jooksul toodetud lõpptarbimisega kaupade ja teenuste kogusumma rahalises väljenduses ehk kogu tulu, mis on teenitud antud riigi territooriumil.

Statistikaameti andmetel kasvas SKP 2017. aastal 2016. aastaga võrreldes 4,9 protsenti (vt tabel 4, lk 13). 2017. aastal oli Eesti majanduskasv viie aasta kiireim. Eesti majanduse kasvu panustasid 2017. aastal enim ehituse, info ja side valdkond ning kutse-, teadus- ja tehnikaalane tegevus. Aasta jooksul suurenes järk-järgult ka töötleva tööstuse panus majanduskasvu. 2016. aastal oli SKP jooksevhindades ühe elaniku kohta 17 108 eurot (2016. a 15 722 eurot).

¹ <http://www3.weforum.org/docs/GCR2017-2018/05FullReport/TheGlobalCompetitivenessReport2017%E2%80%932018.pdf>



Tabel 4. Eesti üldised majandusnäitajad 2016-2017

Näitaja	2017	2016	Muutus
Üldine majanduskasv	4,9%	1,6%	+3,3%
SKP püsivhindades (milj eurot)	18 849	17 977	+872
Tarbijahinnaindeks	3,4%	0,1%	+3,3%
Tööhõive määr (15-74a)	67,5%	65,6%	+0,9%
Tööpuuduse määr (15-74a)	5,8%	6,8%	-1,0%
Keskmine brutokuupalk (eurot)	1 221	1 146	+75

Statistikaameti andmetel tõusis tarbijahinnaindeks 2017. aastal 2016. aasta keskmisega võrreldes 3,4 protsenti. Tarbijahinnaindeks iseloomustab tarbekaupade ja tasuliste teenuste hindade muutust. Tarbijahinnaindeksi suurimateks mõjutajateks olid toidu ja mittealkohoolsete jookide, mootorikütuse ning alkohoolsete jookide ja tubaka kallinemine.

Statistikaameti andmetel oli 2017. aastal Eestis tööga hõivatute aasta keskmine arv 658,6 tuhat inimest (2016.a 644,6 tuhat inimest). Eelmise aastaga võrreldes suurenes tööhõive määr ehk hõivatute osatähtsus tööealises rahvastikus 0,9 protsenti (2016.a +0,4%). Hõivatute arv on suurenenud nii töötuse vähenemise kui ka seni mitteaktiivsete tööturule siirdumise tõttu.

Töötuse määr, mis näitab töötute osatähtsust tööjõus, oli 2017. aastal 5,8 protsenti (2016. a 6,8%). Maakonniti ulatus töötuse määr 3,8 protsendist Tartumaal 12,4 protsendini Ida-Viru maakonnas. Töötukassa andmetel oli registreeritud töötuid aasta lõpu seisuga 31,1 tuhat (2016. a 28,4 tuhat), suurenedes 2016. aasta lõpuga võrreldes 9,2 protsenti.

2017. aastal oli Statistikaameti info alusel ettevõtete, asutuste ja organisatsioonide täis- ja osalise tööajaga töötajate keskmine brutokuupalk I kvartalis 1 153 eurot (2016. a 1 091 eurot), II kvartalis 1 242 eurot (2016. a 1 163 eurot), III kvartalis 1 201 eurot (2016. a 1 119 eurot), IV kvartalis 1 271 eurot (2016. a 1 182 eurot). Aasta keskmine palk oli 1 221 eurot (2016. a 1 146 eurot), suurenedes aastaga 6,5 protsenti (2016. a +7,6%). Tegevusaladest oli brutokuupalk kõrgeim info ja side, finants- ja kindlustustegevuse ning elektrienergia ja gaasiga varustamise valdkondades nagu 2016. aastalgi.



1.4 Ülevaade Saue linna üldistest arengusuundadest

Saue linn asub Harjumaal, Tallinn-Pärnu maantee ja Maardu-Paldiski tee ristumiskoha (Tallinna ringtee ja Tallinn-Pärnu mnt liiklussõlme) vahetus läheduses. Linna territooriumi suurus on 4,5 km². Saue linna lähimateks keskusteks on Tallinn 18 km, võrdsest 8 km kaugusel asuvad Keila linn ning Saku ja Laagri alevik.

Saue linna volikogu kinnitas 31.03.2016 nelja omavalitsuse – Kernu valla, Nissi valla, Saue linna ja Saue valla ühinemislepingu. Saue linn on lepingu kohaselt uue tekkiva valla keskuseks ja säilitab asustusüksuse vallasisesena. Vastavalt ühinemislepingule on ühinemise eesmärk tänaste omavalitsuste kui kogukondade jätkusuutliku arengu ja strateegilise juhtimisvõimekuse suurendamine. Sellega ühendatakse tänaste omavalitsusüksuste arengupotentsiaal ja tugevused, et anda oluline tõuge piirkonna tasakaalustatud arengusse.

24. oktoobril 2017. aastal sündis Saue valla, Kernu valla, Nissi valla ja Saue linna ühinemise tulemusel uus ühinenud Saue vald. Saue ühendvallas on 01.01.2018. a seisuga 21 711 elanikku, 10 416 maksumaksjat ning valla territooriumi pindala on 615 km². Vallas on kokku 54 asulat: üks linn (Saue), kolm alevikku (Laagri, Riisipere, Turba) ning 50 küla. Keskuseks on Saue linn.

Seisuga 31.12.2017 oli Saue linnas 5647 elanikku, 2824 maksumaksjat ja 74 registreeritud töötut. 2017. aastal sündis 40 last, suri 52 inimest (vt tabel 5). Võrdlusperioodiga võrreldes on vähenenud elanike arv 2,8 protsenti sh tööealiste elanike arv 3,4 protsenti ja maksumaksjate koguarv 0,3 protsenti.

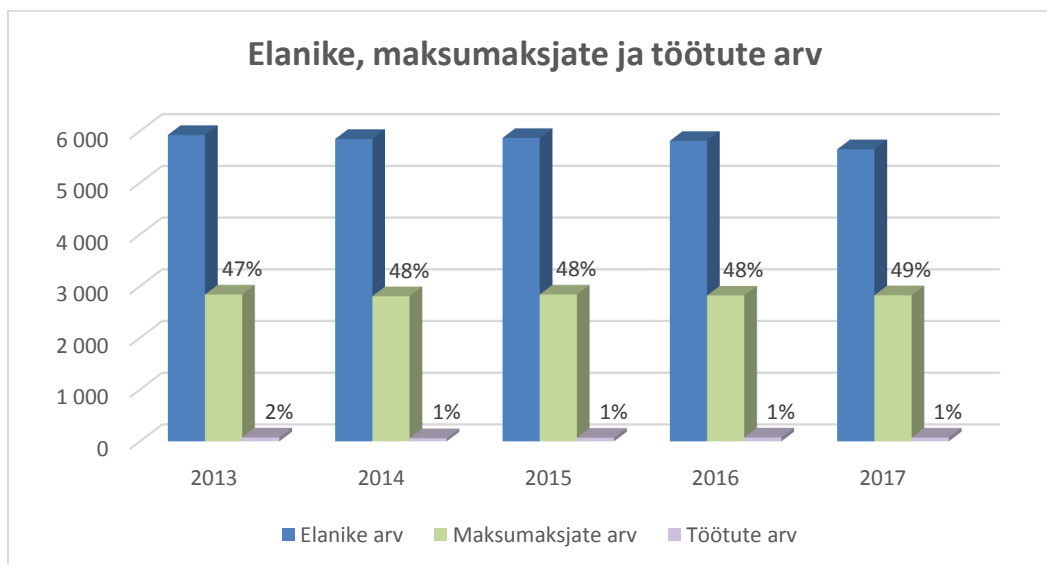
Tabel 5. Saue linna elanikkond

	2017	2016	Muutus
Elanike arv kokku, sh	5647	5810	-163
<i>Lapsed alla 6aastased</i>	453	522	-69
<i>Noored 7-18aastased</i>	957	930	27
<i>Tööealised 19-64aastased</i>	3250	3364	-114
<i>Vanurid üle 65aastased</i>	987	994	-7
Sünnid kokku, sh	40	59	-19
<i>Poisid</i>	13	32	-19
<i>Tüdrukud</i>	27	27	0
Surmad	52	23	29
Maksumaksjate arv (aasta keskmine)	2824	2832	-8
Registreeritud töötute arv	74	76	-2

Tööealiste elanike arv moodustab kogu elanikkonnast 57,6 protsenti (2016. a 57,9 protsenti). Aruandeperioodil olid tööealistest elanikest 86,9 protsenti (2016. a 83,8 protsenti) maksumaksjad ning 2,3 protsenti (2016.a 2,3 protsenti) registreeritud töötud.



Perioodil 2013–2017 moodustas Rahandusministeeriumi andmetel Saue linna maksumaksjate arv elanike arvust keskmiselt 48,6 protsenti ja Töötukassa andmetel registreeritud töötute arv keskmiselt 1,2 protsenti (vt joonis 3).



Joonis 3. Saue linna elanike, maksumaksjate ja töötute arv 2013-2017

Saue linn lähipiirkonna võrdluses

Rahandusministeeriumi andmetel oli Harju maakonna (sh Tallinn) keskmine brutokuupalk 2017. aastal 1 267 eurot (2016. aastal 1 205 eurot), suurenemine eelmise aastaga võrreldes on 5,1 protsenti (2016. aastal 5,5 protsenti) (vt tabel 6).

Tabel 6. Saue linna võrdlusandmed naaberomavalitsustega

KOV	Keskmine sissetulek			Tööhõive määr*			Tööpuuduse määr**		
	2017	2016	Muutus	2017	2016	Muutus	2017	2016	Muutus
Saue vald	1 532	1 457	5,2%	79,6%	77,9%	1,7%	2,6%	2,3%	0,3%
Saku vald	1 438	1 380	4,2%	81,4%	80,7%	0,7%	2,4%	2,1%	0,3%
Saue linn	1 446	1 375	5,2%	86,9%	83,8%	3,1%	2,3%	2,3%	0,0%
Keila linn	1 302	1 232	5,7%	82,2%	81,2%	1,0%	2,3%	2,8%	-0,5%
Tallinn	1 253	1 184	5,8%	72,4%	71,9%	0,5%	2,8%	2,5%	0,3%
Harjumaal keskmiselt	1 267	1 205	5,1%	73,9%	73,1%	0,8%	2,8%	2,5%	0,3%

*Tööhõive määrana on käsitletud maksumaksjate arvu suhet tööealiste elanike (19-64a) arvu.

**Tööpuuduse määrana on käsitletud registreeritud töötute arvu suhet tööealiste elanike arvu.

Saue linna maksumaksjate keskmine sissetulek oli Harju maakonna 2017. aasta keskmisest 14,1 protsenti kõrgem (2016. a 14,2 protsenti) ulatudes Rahandusministeeriumi andmete kohaselt 1 446 euroni (2016. a 1 375 eurot). Saue linna maksumaksja keskmine sissetulek kasvas 2017. aastal eelmise aastaga võrreldes 5,2 protsenti (2016. a 5,5 protsenti).



1.5 Ülevaade arengukava täitmisest

Arengukava määrab kohaliku omavalitsuse prioriteetsed tegevussuunad ja eelarvestrateegia finantsprojektsiooni. Saue linna 2016–2026 arengukava koos eelarvestrateegiaga võeti vastu Saue Linnavolikogus 24.11.2016. a määrusega nr 53. Arengukavast tulenevad strateegilised eesmärgid ja indikaatorid 2017. a kohta on esitatud valdkondade lõikes.

1.5.1 Sotsiaalkeskond

Saue linna sotsiaalkeskonna all kajastatakse hariduse, sotsiaalse kaitse ja tervishoiu ning kultuuri, spordi ja vaba aja valdkondade tulusid ja kulusid. Sotsiaalkeskonna põhitegevuse tulud olid 2 840,5 tuhat eurot, põhitegevuse kulud 6 462,2 tuhat eurot ja investeringute maht 458,5 tuhat eurot. Investeeringute kogusumma oli 257,3 tuhat eurot negatiivne ning eelarve tulem kokku 3 879,0 tuhande euroga negatiivne (vt tabel 7).

Tabel 7. Sotsiaalkeskonna eelarve täitmine

Sotsiaalkeskond	Esiagne eelarve	Lõplik eelarve	Eelarve täitmine	Eelarve täitmise %
Põhitegevuse tulud	2 626,1	2 762,0	2 840,5	103%
Põhitegevuse kulud	6 360,0	6 580,4	6 462,2	98%
Investeeringute kogusumma	-2 253,6	-2 446,5	-257,3	11%
Eelarve tulem	-5 987,5	-6 264,9	-3 879,0	62%

1.5.1.1 Haridus

Saue linna hariduse 2017. aasta põhitegevuse tulud olid 2 580,6 tuhat eurot, põhitegevuse kulud 4 960,6 tuhat eurot ja investeringute maht 448,5 tuhat eurot. Investeeringute kogusumma oli 245,1 tuhat eurot negatiivne ning eelarve tulem on 2 625,1 tuhande euroga negatiivne (vt tabel 8).

Tabel 8. Haridusvaldkonna eelarve täitmine

Haridus	Esiagne eelarve	Lõplik eelarve	Eelarve täitmine	Eelarve täitmise %
Põhitegevuse tulud	2 411,3	2 517,8	2 580,6	102%
Põhitegevuse kulud	4 981,4	5 127,8	4 960,6	97%
Investeeringute kogusumma	-2 159,6	-2 381,0	-245,1	10%
Eelarve tulem	-4 729,7	-4 991,0	-2 625,1	53%

Valdkonna eesmärk: Saue linnas on igale lapsele ja noorele tagatud hea vaimne ning füüsiline õpikeskkond. Saue linnas on iga haridustöötaja väärtustatud.

- Kõigile koolieelikutele on tagatud koht munitsipaallasteaias – 100% tagatud koostöös lapsehoiuteenuse pakkujatega;



- Kõigile Saue linna elanike registris olevatele lastele on tagatud õppekoht Saue Gümnaasiumi põhikooliastmes – täidetud 100 protsenti;
- Saue valla lastele on Saue Gümnaasiumi põhikooliastmes tagatud õppekohad – 171 last;
- Hariduslike erivajadustega õpilaste jaoks on tagatud sobiv õpikeskkond ja vajalikud tugiteenused – töötavad väikeklassid, tugispetsialistid;
- Saue Gümnaasiumis on tagatud õppe- ja kasvatustööks vajalik personal – 89 töötajat;
- Saue Muusikakooli õpilaste arv – 325 õpilast.

2017. aastal anti haridust kokku 1512 lapsele (2016. a 1517). Võrreldes eelmise aruandeperioodiga on suurenenud linna gümnaasiumis õppivate laste arv, suurenenud laste arv linna lasteaias ning vähenenud lapsehoiuteenusel olevate laste arv (vt tabel 9).

- Põhi/keskharidus 1084 õpilasele (980 Saue Gümnaasiumis, 104 mujal haridusasutustes).
- Alusharidus 428 lapsele (345 Saue lasteaias Midrimaa, 83 eralasteaedades, -hoidudes või teiste omavalitsuste lasteaedades).

Tabel 9. Haridusvaldkonna olulised näitajad seisuga 31.12.2017

	2017	2016
3–6 aastaste laste arv Saue linnas	320	329
Laste arv Saue lasteaias Midrimaa	340	338
Lasteaia rühmade arv Saue lasteaias Midrimaa	17	16
Laste arv, kellele osteti lasteaia- ja -hoiuteenust väljastpoolt	83	111
7–18 aastaste laste arv Saue linnas	950	930
Saue Gümnaasiumis õppivate Saue õpilaste arv	780	849
Õpilaste arv, kellele osteti kooliteenust väljastpoolt	104	108
Saue Gümnaasiumis õppivate õpilaste arv	983	948
Klasside arv Saue Gümnaasiumis	50	49
<i>sh väikeklasside arv hariduslike erivajadustega õpilastele</i>	6	8

Hariduse andmist Saue linnas korraldatakse Saue lasteaia Midrimaa, Saue Gümnaasiumi, Saue Muusikakooli ja osaliselt Saue Huvikeskuse kaudu. Vajaliku õpikeskkonna nendes asutustes tagab Saue Linnavarahaldus.

Saue lasteaia Midrimaa tegevuseks on laste hoiu- ja alushariduse tagamine kvalifitseeritud personali toel ning kaasava hariduse põhimõtetest lähtuvalt. Laste õppe- ja kasvatustegevuse läbiviimisel arvestatakse individuaalsusega, omatakse kaasaegset materiaaltehnilist baasi ning selle järjepidev uuendamine ja kaasajastamine on laste mitmekülge arendamise toetamiseks. 2016-2017 õppeaasta esimeses pooles oli lasteaias 16 rühma, sügisel avati lisaks üks söimerühm, lapsi oli lasteaias 340. Lasteaias on 70,2 ametikohta.

Lasteaia põhitegevuse kvaliteedi tõstmiseks muudeti töökorraldust, lastega tööd kajastav dokumentatsioon ja infovahetus vanematega viidi e-keskkonnapõhiseks. Pedagoogilisele personalile on dokumentatsiooni täitmiseks tagatud arvutitesse ligipääs. Erivajadustega laste individuaalseks toetamiseks asusid tööle eripedagoog ning tugiisikud.



Saue Gümnaasiumi eesmärk on põhikooli- ja gümnaasiumiseadusest lähtuvalt pakkuda õpet kõikides põhikooliklassides ja gümnaasiumiastmes. Saue Gümnaasiumi kinnitatud ametikohtade arv oli 87. Põhikooli osas oli õpilasi 871 ja gümnaasiumi osas 112. Koolis töötas 50 klassi. Kõikides huviringides kokku osales 450 õpilast; sh muusika ja kunsti-valdkonnas 340 õpilast, tehnikavaldkonna huviringides 80 õpilast, üldkultuurilistes huviringides 50 õpilast.

2017. aastal kirjutati projekte õppekäikude ja koolituste korraldamiseks KIKi, TAIsse, SA Innovesse. Uue õpikäsitluse rakendamiseks toimus õpetajatele ühine meeskonnakoolitus „Kaasaegne kool. Muutunud perspektiivid“. HITSA Digipeegli projektiga soetati 62 sülearvutit koos laadimiskapiga ja 32 tahvelarvutit koos laadimiskapiga. Uuendati tehnoloogiaklassi sülearvutid (5 tk).

Saue Muusikakoolis anti muusikalist haridust rühma- ja individuaalõppes 16 erialal - klaver, viiul, tšello, trompet, tromboon, saksofon, klarnet, flööt, metsasarv, kitarr, fagott, basskitarr, löökpill, laul, akordion, kannel. Lisaks saab laulda poistekooris, Aasta lõpu seisuga õppis muusikakoolis kokku 330 õpilast. Saue Muusikakoolis oli 23,4 ametikohta.

Osaleti XII Noorte Laulu- ja tantsupeol, mille raames toimus Saue linnas 1. juulil IV Harjumaa Puhkpillipäev „Tormakas algus“. Rütmimuusika osakond osales festivalil Visioon ja selle korraldamise protsessis. Noortele õpilaste korraldati suvelaager, XXI Loomingu ja Improvisatsiooni Päevad. Koostöös maakonna ühendorkestritega toimusid õppelaagrid, kontserdid maakonnas ja välisriikides. Õpilased võtsid osa ja saavutasid auhinnalisi kohti maakonna ja vabariiklikel konkurssidel. 10. jaanuaril tähistas Saue Muusikakool piduliku kontserdiga 20.aastapäeva, kus esitleti uut raamatut ja tunnustati pedagooge.

Saue Huvikeskuse pakub Saue linna ja ümbruskonna õpilastele õppekavade alusel kaasaegset ja konkurentsivõimelist huviharidust. Huvikeskuses kajastatakse haridusvaldkonnas arvestuslikult 2,8 ametikohta.

2017. aastal tegutsesid Saue Huvikeskuses järgmised õpilasingid: showtants, keraamika, joonistamine ja maalimine, meisterdamine, skulptuur ja pisiplastika, käsitöö, mood ja visuaalmeedia. Kokku osales nendes ringides 196 õpilast.

Saue Linnavarahalduse tegevusega tagatakse kinnisvara ja tehnosüsteemide efektiivne kasutamine ja hooldus. Selline haldustegevuse jaotus võimaldab ülejäänud hallatavatel asutustel täita oma põhifunktsioone. Saue Linnavarahalduse koosseisust kajastatakse haridusvaldkonnas arvestuslikult 26,3 ametikoha kulud. Valgustati lasteaias õueala, lasteaias B-tiivas valmis uus sõimerühm ja võimlemisruum, koostati koolispordihalli põhiprojekt.

Muud haridusvaldkonna tegevused 2017. aastal

Tugiisikute teenust pakuti Saue lasteaias Midrimaa ja Saue Gümnaasiumis 11-le (2016. a kuu) erivajadusega lapsele.



2017. a osteti haridusteenust kokku 358,0 tuhande euro eest ning müüdi 471,0 tuhande euro eest (vt tabel 10). Haridusteenuse müügitulu ületas 113,0 tuhande euroga haridusteenuse ostukulu. Võrreldes 2016. a on haridusteenuste ostukulu vähenenud 1,9 protsenti ja haridusteenuste müügitulu kasvanud 9,9 protsenti. Põhikooli- ja gümnaasiumiseaduse alusel kehtestatud õppekoha tegevuskulu piirmäär on võrreldes 2016. a kasvanud 1,1 protsenti. Haridusteenust müüdi peamiselt naaberomavalitsuste lastele ja õpilastele.

Tabel 10. Haridusteenuste ost-müük 2016-2017 tuhandetes eurodes

	Ost				Müük			
	Laste arv		Summa		Laste arv		Summa	
	2017	2016	2017	2016	2017	2016	2017	2016
Põhiharidus	104	108	87,7	98,1	215	217	288,4	272,3
Alusharidus	84	111	259,7	255,8	38	33	111,6	97,1
sh lapsehoid*	62	84	199,6	205,3	0	0	0,0	0
sh eralasteaed	1	2	2,5	4,7	0	0	0,0	0
sh KOV lasteaed	21	25	57,6	45,8	38	33	111,6	97,1
Huviharidus	21	16	10,6	11,1	63	60	71,0	59,3
KOKKU	209	235	358,0	365,0	316	310	471,0	428,7

*lapsehoiuteenusega ei kaasne otseselt hariduse andmine, kuid lapsehoiuteenusel olevate laste arv näitab väljaspool Saue lasteaeda Midrimaa teenusel olevate laste arvu, seetõttu on antud näitaja esitletud koos muude väljastpoolt ostetavate haridusteenustega

Eralasteasutustele ja lapsehoiuteenuse osutajale maksti toetust Saue Linnavolikogu 17.12.2014 määruse nr 20 „Eralapsehoiu ja eralasteaia toetamise kord“ alusel. Toetuse suurused sõltuvad eralasteasutuses teenuse kasutamise päevadest nädala kohta. 5-päevase teenuse korral on toetuse suurus 284 eurot kuus, toetuse määr 2016. a oli 275 eurot kuus.

Saue linna ja Tallinna vaheliseks sõiduks maksis Saue linn õpilaste eest 40,3 tuhat eurot (2016. a 29,1 tuhat eurot), sh rongipiletite eest 19,6 tuhat eurot (2016. a 12,8 tuhat eurot).

Saue Linnavolikogu 28.04.2005 määruse nr 53 „Õpilasvahetuse stipendiumi ning üliõpilaste välisõppe stipendiumi määramise ja maksmise kord“ alusel määrati välisõppe stipendium kolmele (2016. a kahele) üliõpilasele kogusummas 3,0 tuhat eurot (2016. a 1,9 tuhat eurot). Stipendiumi saajatega sõlmiti koostöölepingud. Stipendiumifondi suuruseks kinnitati Saue Linnavolikogu 20.09.2012 määruse nr 51 alusel 0,1 protsenti linna tulumaksu prognoosi eelarvest ehk 5,6 tuhat eurot.

Õpilaste koolilõuna eest tasuti 176,5 tuhat eurot, sh täiendavalt tasuti koolilõuna eest 25,2 tuhat eurot ja lasteaia toidupäeva eest 29,9 tuhat eurot.

1.5.1.2 Sotsiaalne kaitse ja tervishoid

Sotsiaalse kaitse ja tervishoiu tegevust korraldatakse linnavalitsuse sotsiaalvaldkonna ametnike, Saue Päevakeskuse ning Saue Linnarahalduse kaudu kokku 10,2 ametikohaga. Sotsiaalse kaitse ja tervishoiu 2017. aasta põhitegevuse tulud olid 83,8 tuhat eurot ning



põhitegevuse kulud 529,8 tuhat eurot. Eelarve tulem oli 446,0 tuhande euroga negatiivne (vt tabel 11).

Tabel 11. Sotsiaalse kaitse ja tervishoiu eelarve täitmine

Sotsiaalne kaitse ja tervishoid	Esiagne eelarve	Lõplik eelarve	Eelarve täitmine	Eelarve täitmise %
Põhitegevuse tulud	80,5	82,8	83,8	101%
Põhitegevuse kulud	543,7	546,7	529,8	97%
Investeeringustegevus	-42,0	-27,0	0,0	0%
Eelarve tulem	-505,2	-490,9	-446,0	91%

Valdkonna eesmärk: Saue linna elanikud saavad hästi hakkama. Saue linnas on kättesaadavad peamised esmatasandi tervishoiuteenused ja toimib tõhus terviseedendus. Saue linna elanike eluviisid on tervislikud.

- Osutatavate erinevate sotsiaalteenuste arv – pakutakse kümmet tasulist teenust (sh pesu pesemine, sooja toidu koju viimine jm);
- Avahooldusteenust saavate eakate rahulolu osutatud teenusega – rahulolu-uuringut ei tehtud;
- Päevakeskuse sotsiaalteenuseid kasutavate eakate arv – 39 eakat;
- Päevakeskuse huvitegevuses osalevate eakate arv aastas – 120 eakat.

Saue Päevakeskuse eesmärk on hoida eakate ja erivajadustega inimeste sotsiaalset aktiivsust ning tagada võimalikult pikalt iseseisev toimetulek ja kaasatus ühiskonnas. Päevakeskuses osutati koduhooldusteenust ja sotsiaaltransporti, jagati Toidupanga toitu, laenutati invavahendeid ja tegeleti sotsiaalnõustamisega.

Tugiisiku teenust pakuti seitsmele perele, hooldustöötajad teenindasid koduhooldusteenusega 15 isikut. Osutati tasulist koduhooldust, sh sooja toidu viimine koju, kodukoristus, poes, apteegis, pangas jne käimine. Nõutud teenus on sotsiaaltransport kliendi viimiseks arsti juurde, valdavalt Tallinna raviasutustesse, mida osutati 39-le isikule.

Päevakeskuse ettevõtmistes osales kokku 2000 inimest, neist populaarsemad olid igas kvartalis korraldatavad eakate sünnipäevapeod ja aastalõpupidu, tervisenädal, elukestva õppe nädal, väljasõidud ja kultuuriasutuste ühiskülastused. Saue Päevakeskuses tegutsevad ringid: rahvatants, seeniortants, lauluansambel, võimlemine, käsitöö, näitering, kus osaleb kokku 120 inimest. Järjest suuremat populaarsust on kogunud klubid (soome keel, saksa keel, lauluklubi, raamatuklubi, kohvikuklubi, reisiklubi), milles osaleb 100 inimest.

Muu sotsiaalne kaitse ja hoolekanne 2017. aastal

Sissetulekust sõltuvat toetust makstakse vähekindlustatud perele või isikule, kelle iga liikme netosissetulek kuus pärast eluasemekulude mahaarvamist on alla riiklikult kehtestatud toimetulekupiiri kahekordset määra. Sissetulekust sõltuvad toetused on: perioodiline sotsiaaltoetus, tervisetootus, hoolekandeesutuse toetus, muu ühekordne sotsiaalbitoetus.



Sissetulekust sõltuvaid sotsiaaltoetusi maksti 2017. aastal 36-le eakale, 17-le lastega perele, 23-le puudega isikule. Sissetulekust mittesõltuvatest sotsiaaltoetuste kohta vt tabel 12.

Tabel 12. Sissetulekust mittesõltuvad sotsiaaltoetused

	2017	2016
Sünnitoetuse määr (eurot)	260	260
Sünnitoetuse I osa (50% määrast) saajate arv	48	55
Sünnitoetuse II osa (50% määrast) saajate arv	43	57
Makstud sünnitoetuste summa (eurot)	10 660	13 455
Eakate jõulutoetuse määr (eurot)	20	20
Eakate jõulutoetuste saajate arv	1 054	1 070
Makstud eakate jõulutoetust (eurot)	21 040	21 400
Eakate sünnipäeva toetuse määr (eurot)	20	20
Eakate sünnipäeva toetuste saajate arv	1 056	1 059
Makstud eakate sünnipäevatoetust (eurot)	21 120	21 180
Koduse mudilaste toetuse määr (eurot)	65	65
Koduste mudilaste toetuse saajate arv keskmiselt ühes kuus	27	44
Makstud koduse mudilaste toetust (eurot)	35 945	34 548
Koolitoetuse määr (eurot)	70	70
Koolitoetuse saajate arv	90	93
Makstud koolitoetust (eurot)	6 125	6 370
Makstud koolilõuna hinnavahe kompensatsiooni summa (eurot)	25 238	40 573

Hoolekandeametuses viibis Saue linna osalise toetusega viis eakat, toimetulekuõppes oli kaks puudega isikut. Sotsiaaltranspordi osutati viiele puudega lapsele ja ühele puudega täiskasvanule. Linnaeelarvest toetati Saue Linna Inväihingu tegevust.

Vähekindlustatud isikutele jätkati Eesti Toidupanga kaudu toidu- ja kuivainete jagamist ning kahel korral aastas osaleti MTÜ-ga Koos laste heaks toidukorvide komplekteerimisel lasterikastele peredele. Lisaks osteti vähekindlustatud isikutele toiduaineid (suhkur, tatar, riis, makaronid, kaerahelbed, jahu, toiduõli, moos, mesi) linnaeelarvest.

1.5.1.3 Kultuur, sport ja vaba aeg

Kultuuri-, spordi- ja vaba aja tegevust korraldatakse Saue Noortekeskuse, Saue Linna Raamatukogu, Saue Spordikeskuse, osaliselt Saue Huvikeskuse ja Saue Linnavarahalduse kaudu. Vaba aja valdkonnas kajastatakse ka linna infolehe väljaandmise tulusid ja kulusid.

Saue linna kultuuri, spordi ja vaba aja 2017. aasta põhitegevuse tulud olid 176,1 tuhat eurot, põhitegevuse kulud 971,8 tuhat eurot, investeeringute maht 10,0 tuhat eurot. Investeeringustegevus kokku oli 12,2 tuhat eurot negatiivne ning eelarve tulek kokku on 807,9 tuhande euroga negatiivne (vt tabel 13, lk 22).



Tabel 13. Kultuuri, spordi ja vaba aja eelarve täitmine

Kultuur, sport ja vaba aeg	Esiagne eelarve	Lõplik eelarve	Eelarve täitmine	Eelarve täitmise %
Põhitegevuse tulud	134,4	161,4	176,1	109%
Põhitegevuse kulud	835,0	905,9	971,8	107%
Investeeringustegevus	-52,0	-38,5	-12,2	32%
Eelarve tulem	-752,6	-783,0	-807,9	103%

Valdkonna eesmärk: Saue linnas on mitmekülgne kultuuri- ja spordielu. Saue linnas on rahulolev, ühtehoidev ja tegus kogukond.

- Saue Huvikeskuses, Saue Noortekeskuse huviooppes osalevate noorte arv – 327 noort;
- Spordiklubides osalevate noorte arv – 450 noort;
- Saue linna asutuste ja linnas tegutsevate mittetulundusühingute ja spordiklubide korraldatavatel tervist edendavatel üritustel osaliste arv – 1000 osalejat, 5700 külastust.

Saue Noortekeskuses luuakse noortele tingimused aktiivseks, sisukaks ja arendavaks vaba aja sisustamiseks. Noortekeskuse külastajatena registreeriti 2017. aastal 815 noort (2016. a 804), neile lisandusid anonüümsed külastajad. Noortekeskuses töötas noortekeskuse töötajate juhendamisel seitse huviringi: mänguring, matkaring, kunstiring, käsitööring, kitarriring, DJ-klubi, showtants. Lisandusid teenusepakkujate läbiviidavad huviringid: tänavatants, *taekwondo*, akrobaatika. Noortekeskuse huviringides osales 165 noort (2016. a 90). Saue Noortekeskuses on 8,0 ametikohta, neile lisandus EVS vabatahtlik Itaaliast.

Noortekeskus korraldas 2017. aastal kolm laagrit: kevad- (22 osalejat), linna- (27 osalejat) ja kunstilaager (65 osalejat). Toimus suvine noorte töömalev, kus osales 80 noort, 2017. aastal tähistas Saue Noorte Töömalev 20. Sünnipäeva. Lisaks töömaleva linnarühmale oli võimalik osaleda ööbimisega välisrühmas Lahemaal. Malevasse pääsemiseks tuli noortel esitada veebipõhine CV ja motivatsioonikiri ning läbida tööintervjuu.

Saue Huvikeskus korraldab koolitusi, kursusi ja töötubasid täiskasvanutele ning linnarahvale avalikke kultuurisündmusi, vahendab professionaalset kultuuri Saue linnas, koordineerib ja korraldab koostöös vabaihendustega kultuurisündmusi ja konkursse ning arendab rahvakultuuri Saue linnas ja vallas. Huvikeskuses on vaba aja ja kultuuri valdkonnas arvestuslikult 2,7 ametikohta.

2017. aastal täiskasvanutele toimunud keraamika, joonistamise, akrüül- ja portselanmaali kursused ning savitöötubades oli kokku 90 osalejat. Täiskasvanute rahvatantsurühmades, kapellis ja segakooris osalejaid oli 81.

Saue Linnavolikogu asutas 25.01.2017 hallatava asutuse **Saue Spordikeskus**, tegevust alustati 01.07.2017. Saue Spordikeskus hakkab tegutsema huvikooli seaduse alusel ning



tegevuse eesmärgiks on huvihariduse andmine ning linna elanikele mitmekülsete sportimisvõimaluste loomine ja sporditeenuste osutamine, spordi- ja kultuuriürituste korraldamine ja ürituste korraldamine, spordikeskuse vara haldamine ja kasutamine.

Saue Spordikeskuse visiooniks on Sauele valmiv spordihoone, selle tegevuse korraldamine ja uute vaba aja võimaluste loomine nii lastele, noortele kui ka täiskasvanutele. Spordikeskuses on 2,5 ametikohta.

Saue linna tervisespordiüritustel oli ligikaudu 1000 osalejat, spordisari koosnes viiest etapist: õhtujooks, orienteerumine ja staadionijooks, suusatamine, rattakross ja tervisepäev.

Saue Linna Raamatukogus oli 2017. aasta lõpu seisuga 1614 registreeritud lugejat (2016. a 1644), külastusi oli 34 073 (2015. a 33 585), laenutusi 29 075 (2015. a 28 976). 2017. aastal osteti juurde 1 070 raamatut (2016. a 1 303), perioodikat telliti 41 nimetust. Lugejatelt on saadud positiivset vastukaja hästi komplekteeritud kogude kohta. Raamatukogus on 4,0 ametikohta.

Raamatukogu on keskus, mis pakub elanikele võimalusi enda harimiseks, kultuurist osa saamiseks ja vaba aja sisustamiseks. Raamatukogus korraldati 37 näitust ja väljapanekut, muid kultuurisündmusi korraldati 25. Raamatukogusse on kogutud ajaloolist ja rahvapärismaterjali Saue külade, talude, loodusväärtuste, endisaegse olustiku ja elukorralduse kohta, sauelaste ning Sauega seotud inimeste mälestusi, fotosid ja dokumente.

Saue Linnavarahaldus osaleb vaba aja, kultuuri ja spordihoonete, välisterritooriumite heakorrastamises ja tehniliste rajatiste korrashoius ja haldamises 10,5 ametikohaga. Saue Linnavarahaldus tegi hooldus- ja remonditöid Sarapiku terviserajal, mänguväljakutel, noortekeskuse *skate*-pargis, staadionil ja spordikompleksis.

Noorsootöö võimaluste avardamiseks paigaldati keskuse pargi välimänguväljakule juba 2016.a lõpus suurematele lastele ronimiseks võrkpüramiid ja pesakiik, jaanituleplatsi ümbritsevas tammikus Sarapiku tervisekompleksis avati seiklusrada – lastele on lustimiseks redelid, võrk- ja laudsild, püstpalgid, ahviraudtee ja liikuvad platvormid. Tule 4a mänguväljakul mitmekesisitati kinnistu reljeefi kelgumäega.

Muud kultuuri-, spordi- ja vaba aja valdkonna tegevused 2017. aastal

Saue linna avalikes huvides tegutsevaid mittetulundusühinguid, sihtasutusi ja seltsinguid rahastati vastavalt Saue Linnavolikogu 16.12.2010 määrusele nr 19 „Saue linna eelarvest mittetulundusliku tegevuse toetamise kord“. Eraldatava toetuse eesmärk on linna avalikes huvides ja linna elanikele suunatud tegevuse toetamine ning vaba aja sisustamise võimaluste mitmekesistamine. Saue linna noorte sporditegevust kvalifitseeritud treenerite juhendamisel toetatakse Saue Linnavolikogu 23.09.2010 määruse nr 16 „Saue linna eelarvest noorte sporditegevuse toetamise kord“ alusel.



Mittetulundusühenduste toetuseks (vt tabel 43, lk 60) eraldati 2017. aastal kokku 91,9 tuhat eurot 42 ühingule (2016. a 78,1 tuhat eurot 41 ühingule). Toetusi eraldati spordiklubide noorte treeninggruppide tegevuse toetuseks, kultuuri- ja spordiühingutele projektide läbiviimiseks, kontserdisarjade ja tantsuõhtute korralduskulude katteks, võistlustel, laagrites ning festivalidel osalemiseks, võistluste korraldamiseks, treeningpaikade rendikulude tasumiseks, treeningvarustuse ostmiseks ja halduskulude katteks.

Olulisemad ülelinnalised kultuuri- ja spordiüritused: jõulukuuskede põletamine; linna meistrivõistlused males ja kabes, ujumises ja jalgpallis; tervisespordipäev; sportlik sari Sauelane Liikuma: suusatamine, ujumine, orienteerumine, õhtujooks, rattasõit ja -kross, isadepäeva staadionijooks; Eesti Vabariigi sünnipäevale pühendatud kontsertaktus; öömatk „Matkates vabariigi aastapäevale“; laulukonkurss Saue linna laululaps; rahvakultuuri pidu Saue Sõlg; lasteaia heategevuslik kevadpidu; rahvusvaheline noorte rütmimuusika festival Visioon; loomingu- ja improvisatsioonipäevad; linna jaanituli; linna sünnipäevapidu ja kohvikute päev; infopäev vaba aja veetmise võimalustest Saue linnas; MTÜ-de ümarlaud; jõululaat; küünalde süütamine Saue linna jõulupuul.

Olulised tegevused 2017

Spordihalli ja spordirajatiste haldamiseks asutati Saue Linnavolikogu 23.03.2017 otsusega nr 171 Saue Spordirajatised osäühing. Osäühingu põhitegevusalaks on spordihoone ning selle infrastruktuuri rajatiste ehitamine ja ehitamise rahastamine või tema kasutuses olevate ehitiste ja muu vara majandamine (sh üürile andmine), rekonstrueerimine ja hooldamine.

Koolispordihalli ehitust plaaniti alustada 2017. aastal, kuid ehitustegevus lükkus edasi 2018. aastasse. Põhiprojekti kohaselt jaguneb uue halli saaliruum kaheks – pallisaaliks ja jooksuradadega kergejõustiku areeniks, koos kaugus-, kõrgus- ja teivashüppe sektoritega. Pallisaali statsionaarseks väljakukatteks tuleb kunstmuru, samas nähakse ette võimalust tegevustele, mis eeldavad kunstmurule ajutise kõvakatte paigaldamist. Spordihalli ehitusega saab ujula täienduse aurusauna ja mullivannide näol, vibulaskjad enda kasutusse kuni 70-meetrise laskedistantsi sisetingimustes ning uute ruumidena on ette nähtud ka jõusaal ja rühmatreeningute saalid, mille ruumikust saab liigutatavate vaheseinte abil muuta.

1.5.2 Ettevõtlus ja tööhõive

Saue linna ettevõtluse ja tööhõive 2017. a põhitegevuse tulud olid 0,8 tuhat eurot, põhitegevuse kulud 216,1 tuhat eurot. Eelarve tulem kokku oli 215,3 tuhande euroga negatiivne (vt tabel 14, lk 25). Valdkonnas kajastatakse seisuga 31.12.2017 seitsme ametikoha kulusid.



Tabel 14. Ettevõtluse ja tööhõive eelarve täitmine

Ettevõtlus ja tööhõive	Esialgne eelarve	Lõplik eelarve	Eelarve täitmine	Eelarve täitmise %
Põhitegevuse tulud	0,0	0,0	0,8	x
Põhitegevuse kulud	211,3	212,0	216,1	102%
Eelarve tulem	-211,3	-212,0	-215,3	102%

Valdkonna eesmärk: Saue linn on ettevõtjasõbralik.

- Ettevõtjatele tegevuskeskkonna parandamine (juhtumipõhiselt) – ei olnud vajadust;
- Saue Gümnaasiumi majandusõpet toetavad praktikakohad Saue ettevõtetes – ei toimunud.

Koostööd ettevõtjatega tehti soojamajanduse arendamiseks ning ettevõtetele juurdepääsuteede olukorra parandamiseks Kasesalu tänaval.

Saue Linnavolikogu 18.02.2016 otsusega nr 99 algatatud Kütise tn 4 kinnistu ja selle lähiala detailplaneering, mille eesmärk oli seada kinnistule uus hoonestusõigus kuni kolmekorruselise hoone rajamiseks koos soklikorruusel asuva parklaga, kehtestati Saue Linnavalitsuse 22.03.2017 korraldusega nr 80.

Saue Linnavolikogu 26.04.2017 otsusega nr 172 algatati Ráni 2 maa-ala detailplaneering, mille eesmärk on maa-ala ümber planeerida kuni nelja korterelamumaa sihtotstarbega kinnistuks, nende hoonestusõiguse, tehnovõrkude, liikluskorralduse ja parkimise, haljastuse ja heakorralduse lahendamine.

1.5.3 Tehniline infrastruktuur

Tehnilise infrastruktuuri valdkonnas kajastatakse veevärgi ja kanalisatsiooni ehitamise ning teede ehituse, hoolduse ja liikluskorralduse kulusid. Tehnilise infrastruktuuri 2017. aasta põhitegevuse tulud olid 139,5 tuhat eurot, põhitegevuse kulud 477,8 tuhat eurot ja investeeringute maht 403,1 tuhat eurot. Kokku oli investeerimistegevus 336,2 tuhat eurot negatiivne ja eelarve tulem kokku 674,5 tuhande euroga negatiivne (vt tabel 15).

Tabel 15. Tehnilise infrastruktuuri eelarve täitmine

Tehniline infrastruktuur	Esialgne eelarve	Lõplik eelarve	Eelarve täitmine	Eelarve täitmise %
Põhitegevuse tulud	136,4	135,0	139,5	103%
Põhitegevuse kulud	336,1	364,8	477,8	131%
Investeeringustegevus	-970,2	-727,4	-336,2	46%
Eelarve tulem	-1 169,9	-957,2	-674,5	70%



1.5.3.1 Vesi ja kanalisatsioon

Saue linna vee ja kanalisatsiooni 2017. aasta eelarve põhitegevuse tulud olid 8,9 tuhat eurot, põhitegevuse kulud 17,6 tuhat eurot ja investeeringute maht 28,9 tuhat eurot. Kokku oli investeerimistegevus 28,9 tuhat eurot negatiivne ja eelarve tulek kokku oli 37,6 tuhande euroga negatiivne (vt tabel 16).

Tabel 16. Vee ja kanalisatsiooni eelarve täitmine

Vesi ja kanalisatsioon	Esiolgne eelarve	Lõplik eelarve	Eelarve täitmine	Eelarve täitmise %
Põhitegevuse tulud	10,0	10,0	8,9	89%
Põhitegevuse kulud	12,5	12,5	17,6	141%
Investeerimistegevus	-24,1	-28,9	-28,9	100%
Eelarve tulek	-26,6	-31,4	-37,6	120%

Põhitegevuse tulud laekuvad vee- ja kanalisatsioonitorustike rendist vastavalt AS-i Tallinna Vesi ja Saue Linnavalitsuse vahel sõlmitud halduslepingule.

2016. aastal alustati ÜVK liitumisvõimalusteta piirkonna (Tõkke tn 6, 6a, 6b, 6c, 6d, 6e, 6f ja 6g) vee ja kanalisatsiooni liitumise võimaluse loomiseks ettevalmistuse tegemiseks (projekteerimisega alustamine). Kanalisatsiooni liitumistorustike ehitustööd lõkkusid 2017. aasta jaanuarisse, taastati objekti haljastus ja teekatted.

1.5.3.2 Teed ja liikluskorraldus

Saue linna teede ja liikluskorralduse 2017. aasta eelarve põhitegevuse tulud olid 130,6 tuhat eurot, põhitegevuse kulud olid 460,2 tuhat eurot ja investeeringute maht 374,2 tuhat eurot. Kokku oli investeerimistegevus 307,3 tuhat eurot negatiivne ja eelarve tulek kokku 636,9 tuhande euroga negatiivne (vt tabel 17).

Tabel 17. Teede ja liikluskorralduse eelarve täitmine

Teed ja liikluskorraldus	Esiolgne eelarve	Lõplik eelarve	Eelarve täitmine	Eelarve täitmise %
Põhitegevuse tulud	126,4	125,0	130,6	104%
Põhitegevuse kulud	323,6	352,3	460,2	131%
Investeerimistegevus	-946,1	-698,5	-307,3	44%
Eelarve tulek	-1 143,3	-925,8	-636,9	69%

Valdkonna eesmärk: Saue linna taristu on kaasaegne, keskkonnasäästlik ja korras.

- Uute kergliiklusteede rajamine – ei rajatud, lükkus edasistesse perioodidesse;
- Kvartalisestest kõnniteede remontimine – remonditi 10 protsenti olemasolevatest kõnniteedest;
- Peatänavate ennetusremont – teostati pindamistöid ligi 100 protsenti peatänavatel;



- Nutika tänavavalgustuse rajamine – lükkus edasistesse perioodidesse.

2016. a lõpus valmistati ette ja jaanuaris 2017. a esitati taotlus Euroopa Liidu Ühtekuuluvusfondi toetuse saamiseks linna tänavavalgustuse renoveerimiseks LED-tehnoloogiale aastatel 2017-2018. Kuivõrd linna tänavavalgustuse renoveerimise toetuse taotlusele tuli negatiivne vastus, siis jäi tegevus planeeritud kujul ära. Korrigeeritud renoveerimise mahtudega taotlused on planeeritud esitada järgmistesse taotlusvoorudesse.

Rekonstrueeriti korrusmajade vahelised ja ridaelamute esised kõnniteed, asfalteeriti ja ehitati välja Kasesalu tn pikendus ja Tule põik tänav, teostati ülelinnaliste sõiduteede pindamistöid 69 000 m². Remonditi kevadisi löökauke ja teekatteid, korrastati teepeenraid, linnatänavatel ja –parklates tehti märgistustöid, uuendati ülekäiguradade ja kiirustõkete (künniste) märgistust.

2016.a valminud Pargi&Reisi parkla projekti täiendusena paigaldati 2017. aastal parkla pingid, prügikastid ja teadetetahvel. Valmis Kadaka elamurajooni ja Nurmesele tänavat ühendava metsavahelise kooliraja valgustus.

1.5.4 Elu- ja looduskeskkond

Saue linna elu- ja looduskeskkonna 2017. aasta põhitegevuse tulud olid 41,5 tuhat eurot, põhitegevuse kulud 335,8 tuhat eurot. Põhivara soetati 55,4 tuhande eurot eest. Investeeringutegevus kokku oli 27,1 tuhat eurot negatiivne ja eelarve tulem kokku 321,4 tuhande euroga negatiivne (vt tabel 18).

Tabel 18. Elu- ja looduskeskkonna eelarve täitmine

Elu- ja looduskeskkond	Esialgne eelarve	Lõplik eelarve	Eelarve täitmine	Eelarve täitmise %
Põhitegevuse tulud	39,3	39,3	41,5	106%
Põhitegevuse kulud	336,2	356,2	335,8	94%
Investeeringutegevus	-5,0	-35,0	-27,1	77%
Eelarve tulem	-301,9	-351,9	-321,4	91%

Valdkonna eesmärk: Saue linnaruum on kaasaegne ja atraktiivne.

- Elanike rahulolu turvalisusega – rahulolu-uuringut ei tehtud;
- Rahulolu heakorruga – rahulolu-uuringut ei tehtud;
- Linna kontseptsioonipõhine haljastamine (% mitmeaastasest kogumahust) – teostati 10 protsenti, korraldati hange, mille tulemusena on linnas hooldatud haljasalad ja lillepeenrad;
- Keskusala arendamine (% mitmeaastasest kogumahust) – rekonstrueeriti keskuse pargi lipuväljak, korrastamiseks saadi toetust EAS-lt.



Avaliku korra tagamiseks on sõlmitud patrullteenuse osutamise leping turvafirmaga ning tehakse koostööd kaitseliidu ja politseiga.

1.5.5 Üldvalitsemine

Üldvalitsemise all kajastatakse linna üldisi maksutuluseid, tuluseid lõivudest-tasudest ning linnavolikogu ja –valitsuse, reservfondi, laenuintresside, kohaliku omavalitsuse valimiste ja ühinemisläbirääkimiste, linnaelanike küsitluse korraldamise ja üldiste avaliku sektori ülekannete (Harjumaa Omavalitsuste Liidule, Eesti Linnade Liidule jms) kuluseid.

Saue linna üldvalitsemise 2017. aasta põhitegevuse tulud olid 6 210,8 tuhat eurot, põhitegevuse kulud 977,7 tuhat eurot ja investeeringute maht 49,8 tuhat eurot, investeerimistegevus 50,3 tuhat eurot negatiivne (vt tabel 19). Üldvalitsemise investeerimistegevuse eelarveosa sisaldab lisaks põhivara soetamisele ka makstavate ja linnale teenitavate intresside vahet (vt tabel 25, lk 39 ja tabel 56, lk 77).

Tabel 19. Üldvalitsemise eelarve täitmine

Üldvalitsemine	Esiagne eelarve	Lõplik eelarve	Eelarve täitmine	Eelarve täitmise %
Põhitegevuse tulud	5 765,3	5 765,2	6 210,8	108%
Põhitegevuse kulud	954,0	958,6	977,7	102%
Investeerimistegevus	-320,2	-292,5	-50,3	17%
<i>sh finantstulud</i>	2,5	0,2	0,2	94%
<i>sh finantskulud</i>	96,3	66,3	34,4	52%

Eesmärk: Saue linna juhitakse strateegiliselt. Saue linna juhitakse kaasavalt. Saue linna eelarve on konservatiivne.

- Linna omafinantseerimisvõimekuse näitaja ehk põhitegevuse tulude ülekaal põhitegevuse kuludest oli 1,1;
- Avaliku sektori kulude maht (ilma ühinemiskuludeta) linna eelarve põhitegevuse tuludest oli 10,3 protsenti;
- Linnavolikogu ja –valitsuse kulude osakaal põhitegevuse tuludest oli 9,7 protsenti;
- Töötajate ja volikogu hinnangud juhtimisele, juhtimistasandite selgus – struktuur on kinnitatud;
- Elanikkonna rahulolu arengukava eesmärkide täitmise, küsimuste lahendamise ja avatuse osas (rahulolevate % küsitletutest) – rahulolu-uuringut ei tehtud;
- Elanike huvitatus linnas toimuvast ja osalemine kaasamisüritustel (% vastanutest) – rahulolu-uuringut ei tehtud.



Reservfondi arvestatakse kuni 2 protsenti eelarve kogumahust ja kasutatakse ettenägematute kulude katmiseks. Reservfondist otse väljamakseid ei tehta, reservfondi kasutamisel suunatakse vahendid vastavate tegevusalade eelarvetesse. Täpsem ülevaade reservfondi kasutamisest on peatükis 2.7 Reservfondi kasutamise aruanne lk 78.

Linnavolikogu töötab täiskoguna ja komisjonide ning fraktsioonide kaudu. Linnavolikogu täiskogu töövorm on istung. Saue Linnavolikogu on 17-liikmeline. 2016. aastal toimus 9 linnavolikogu istungit. Volikogu on moodustanud linnavolikogu töö ettevalmistamiseks, üksikprobleemide või kindlate valdkondadega süvendatult tegelemiseks seitse alatist komisjoni. Komisjonid arutasid oma koosolekutel linnavolikogule ja linnavalitsusele arvamuse esitamiseks antud küsimusi ning volikogu määruste ja otsuste eelnõusid.

2017. a kehtestas volikogu 19 määrust, võttis vastu 31 otsust, olulisemateks Saue Spordirajatised Osühingu asutamine ja põhikirja kinnitamine ning investeerimislaenu võtmine.

Linnavalitsus on linna omavalitsuse kollegiaalne täitevorgan, mis viib ellu volikogu ja riigi õigusaktidega talle pandud ülesandeid. Valitsus on kohustatud otsustama, korraldama ja lahendama kõiki linna jaoks vajalikke küsimusi, mis seadustega, muude õigusaktidega, linna põhimäärusega või teiste linnavolikogu õigusaktidega on antud linnavalitsuse pädevusse. Linnavalitsuse tegevuse eesmärk on volikogus arutusele tulevate küsimuste ettevalmistamine ning volikogus vastu võetud määruste ja otsuste täideviimise tagamine.

Linnavalitsuse töövorm on istung. 2017. a toimus 40 istungit, võeti vastu 362 korraldust ja viis määrust. Korraldustega anti välja ehitus- ja kasutuslube, kinnitati projekteerimistingimusi, maksti välja sotsiaaltoetusi linnaelanikele ja toetusi MTÜ-de tegevuseks, kinnitati hanketingimusi ja hangete läbiviimise tulemusi, kinnitati teenustasusid ja hallatavate asutuste koosseise, avaldati tunnustust tänukirjaga. Määrustest olulisemad olid Saue Gümnaasiumi arengukava kehtestamine ja Saue lasteaed Midrimaa arengukava muutmine.

Muud olulised tegevused 2017. aastal

2016. aasta oli erakorraliste otsuste aasta Saue linna tuleviku väljavaates, kuna volikogu 31.03.2016 otsusega nr 123 kinnitati Kernu valla, Nissi valla, Saue linna ja Saue valla ühinemisleping. 2017. aastal jätkusid töögruppide tegevused üleminekuperioodi ülesannete täitmiseks sh tegeldi uue valla sümboolika konkursiga, struktuuriküsimustega ja ühendvalla oluliste baasdokumentide väljatöötamisega.

Seoses haldusreformiga Saue linnas, Kernu vallas, Nissi vallas ja Saue vallas valiti 2017.a kohaliku omavalitsuse volikogu valimistel ühine Saue valla volikogu. Saue valla valijate nimekirja oli kantud 16 461 hääleõiguslikku isikut. Hääletamisest võttis osa 9 920 valijat, s.o 60,3 protsenti, kehtivaks tunnistati 9 878 häält.

Hanked

Hankemenetlusega seotud toimingute teostamiseks ning hankekorras kindlaks määratud ülesannete täitmiseks on kinnitatud linnapea käskkirjaga hangete komisjoni koosseis. Saue



Linnavalitsuse 11.01.2017 määrusega nr 1 on kinnitatud hankekord, mis reguleerib Saue Linnavalitsuse ja linnavalitsuse hallatavates asutustes korraldatavate riigihangete planeerimist, riigihanke eest vastutava isiku määramist ja riigihangete sh alla riigihanke piirmäära jäävate riigihangete ning lihtsustatud korras tellitavate teenuste riigihangete korraldamist.

2017. aastal hangetest olulisemad olid:

- 1) Investeerimislaen;
- 2) Saue linna spordihalli ehitushange;
- 3) Saue spordihalli ehituse projektijuhtimine ja ehitusaegne omanikujärelevalve;
- 4) Saue lasteaed Midrimaa B-korpuse uue sõimerühma ehitustööd;
- 5) Midrimaa lasteaia energiatõhususe edendamise projekteerimistööd;
- 6) Saue tervisekeskuse põhitaotluse koostamine ja projektijuhtimine;
- 7) Saue tervisekeskuse projekteerimistööd;
- 8) Saue vallamaja projekteerimine;
- 9) Saue vallamaja hoone (Ideekonkursi korraldamiseks).

Välissuhtlus

Välissuhtluse üldine eesmärk on arendada Saue linna, edendada rahvusvahelist koostööd ning kultuuri- ja sõprussidemeid välisriikide omavalitsustega. Saue lõi esimesed sõprussidemed juba enne, kui sai linna õigused. Praegu on Saue linnal sõpruslepingud nelja omavalitsusega:

- 10. märtsist 1992 Sollentunaga Rootsi Kuningriigis.
- 1. detsembrist 2001 Vangažiga Läti Vabariigis. Kui Vangaži linn 2007. aastal Inčukalnsi vallaga ühines, jätkusid Saue linna sõprussidemed Inčukalnsiga.
- 23. juunist 2007 Quincy-sous-Senart'iga Prantsuse Vabariigis.
- 20. augustist 2013 Montemarcianoga Itaalia Vabariigis.

Osalemine ühingutes

Saue linn kuulub Harjumaa Omavalitsuste Liitu ja Eesti Linnade Liitu ning on Harjumaa Ühistranspordikeskuse üheks asutajaliikmeks. Harjumaa Omavalitsuste Liit on Harjumaa valdade ja linnade vabatahtlik ühendus, maakondlik kohaliku omavalitsuse üksuste liit, mille eesmärgiks on:

- kohaliku omavalitsuse üldisele arengule kaasaaitamine ja demokraatliku otsustamisprotsessi laiendamine,
- ühistegevusega maakonna ühtlase, tasakaalustatud, jätkusuutliku arengu toetamine,
- maakonna kultuuritraditsioonide säilitamine ja edendamine,
- maakonna ja oma liikmete esindamine,
- koostöö arendamine, liikmete ühiste huvide ja õiguste kaitsmine, liikmetele seadusega ettenähtud ülesannete paremaks täitmiseks soodsamate võimaluste loomine.

Eesti Linnade Liit on kohaliku omavalitsuse üksuste üleriigiline liit, mille eesmärgiks on kohaliku omavalitsuse üldisele arengule kaasaaitamine, liikmete esindamine ja ühiste huvide kaitsmine, liikmete koostöö edendamine ja ühistegevuse korraldamine ning liikmetele seadusega pandud ülesannete paremaks täitmiseks võimaluste loomine.



1.6 Ülevaade finantsdistiipliini tagamise meetme täitmisest

Finantsdistiipliini tagamise meetme täitmisel (vt tabel 20) ei arvestata tasuta saadud põhivara ega saadud sihtotstarbelisi toetusi põhivara soetamiseks, mistõttu juuresolevas tabelis võivad nimetatud summad erineda tulemiaruaandes kajastatuga.

Tabel 20. Finantsdistiipliini tagamise meetmete täitmine 2017. aastal (tuh eurot)

Põhitegevuse tulud	Maksutulud	5 902,9
	Kaupade ja teenuste müük	1 025,5
	Saadud toetused	2 284,1
	Muud tegevustulud	20,7
	Põhitegevuse tulud kokku	9 233,2
Põhitegevuse kulud	Antud toetused	-400,8
	Tööjõukulud	-5 281,1
	Muud tegevuskulud	-2 788,3
	Põhitegevuse kulud kokku	-8 470,2
Põhitegevuse tulem		763,0
Investeermistegevus	Põhivara soetus	-966,2
	Saadud sihtfinantseerimine põhivara soetuseks	328,7
	Osaluste soetus	-2,5
	Finantstulud ja finantskulud	-34,3
	Investeermistegevus kokku	-674,3
Ülejääk/puudujääk		88,7
Võlakohustised	Laenukohustised	6 219,5
	Toetusteks saadud ettemaksed	2,1
	Võlakohustised kokku	6 221,6
Likviidne vara	Raha ja pangakontod	-4 731,9
	Likviidne vara kokku	-4 731,9
Netovõlakoormus		1 489,7
Netovõlakoormus, v.a lubatud kohustised		1 489,7
Põhitegevuse tulude ja kulude vahe		763,0
Netovõlakoormuse ülemmäär	Põhitegevuse tulud	9 233,2
	6-kordne põhitegevuse tulude ja kulude vahe	4 577,9
	60% põhitegevuse tuludest	5 539,9
Netovõlakoormuse ülemmäära ja netovõlakoormuse vahe	Põhitegevuse tulude kogusumma (100%)	7 743,5
	6-kordne põhitegevuse tulude ja kulude vahe	3 088,2
	60% põhitegevuse tulude kogusummast	4 050,3

Netovõlakoormus on võlakohustiste ja likviidse vara vahe. Netovõlakoormuse ülemmäär on põhitegevuse tulude kogusumma, kui see on väiksem kui 6-kordne põhitegevuse tulude ja kulude vahe, vastasel korral kas 6-kordne põhitegevuse tulude ja kulude vahe või 60 protsenti põhitegevuse tuludest olenevalt sellest, kumb neist on suurem. Saue linna 2017. a netovõlakoormus on 1 489,7 tuhat eurot ning netovõlakoormuse määr on 16,3 protsenti.



1.7 Kontrollisüsteemi põhimõtted

1.7.1 Kontrollisüsteemi põhimõtted kohalikus omavalitsuses

Kohalike omavalitsuse juhtimine eeldab eesmärkide seadmist ning planeeritud tegevusi eesmärkide saavutamiseks. Kontrollisüsteem on juhtimise tugisüsteem, mis peaks tagama, et tegevus toimub viisil, mis viib eesmärkide saavutamiseni. Kohalike omavalitsuste kontrollisüsteem on mitmetasandiline ja kontrolli saab teostada mitmel viisil:

- Läbi poliitilise kontrolli, mis tuleneb võimude lahususe printsiibist.
- Läbi finantskontrolli, mistõttu peab avaliku organisatsiooni tegevus olema kooskõlas eelarvega.
- Läbi sisekontrolli, kus peamine vastutus lasub vastavate allüksuste juhtidel.
- Läbi kohtu vaid äärmisel vajadusel.
- Läbi avalikkuse on sagedaim teostatav kontroll ajakirjanduse kaudu.

Lisaks toimib n-ö iseenesliku kontrolli printsiip ehk põhimõtted, mis tagavad teatud kontrolli organisatsiooni tegevuse üle.

- Asjaajamise kirjalikkus, st kõik jääb must-valgelt paberile või andmebaasidesse.
- Otsuste põhinemine seadustele, st iga üksik otsus põhineb seadusandlikel aktidel.
- Dokumentide avalikkus, st kodanike juurdepääs avaliku sektori dokumentidele.
- Tegevuse institutsionaliseeritus, st vastaval ametikohal täidetakse vastavaid ülesandeid sõltumata sellest, kes seal parajasti töötab.
- Ressursside limiteeritus, st avalike organisatsioonide tegevus peab olema rangelt kooskõlas vastuvõetud eelarvega.

Kindel organisatsioonistruktuur, st kindlad alluvussuhted, võimu ja vastutuse jaotus.

1.7.2 Kontrollisüsteem Saue Linnavalitsuses

1. Juhtimiskontroll

Saue Linnavalitsuse tegevus on allutatud riiklikule, ametkondlikule ja juhtimiskontrollile, mis tagab tegevuse seaduslikkuse. Linnavalitsuses on ametis seadusekuulekad ametnikud, kelle tegevus on avalikustatud ning allutatud avalikkuse kontrollile. Saue linnas toimib nii poliitiline kui finantskontroll.

Saue linnas on kehtestatud kohaliku omavalitsuse korralduse seaduse kohaselt eeskirjad ja nõuded eelarve koostamiseks, vastuvõtmiseks, täitmiseks, toetuste eraldamiseks, vara kasutamiseks, omandamiseks, võõrandamiseks ja mahakandmiseks. Õigusaktide järgimise ning vara kaitse tagamisel lähtus linnavalitsus eelkõige volikogu kehtestatud linnavara eeskirjadest ja hankekorrast.

Saue Linnavalitsus lähtus tegevuses tekkepõhisest eelarvest. Rahandusministeeriumi seisukohast lähtudes võib tekkepõhise eelarvestamise positiivseimaks küljeks pidada seda, et see meetod tagab enamasti eelarvevahendite ühtlase kasutamise kogu eelarveaasta jooksul, ühetaoliste arvestuspõhimõtete rakendamist nii eelarvestamises kui ka selle



hilisemas jälgimises ja kontrollimises ning eelarve võrdlust tegelike raamatupidamis-aruannetega.

Iga aasta lõpus viiakse linnavalitsuses ning selle hallatavas asutuses läbi põhi- ja väikevara inventuuri. 2017. aasta inventuur viidi läbi vastavalt linnapea 13.10.2017 käskkirjale nr 20. Inventuuri lõppaktid vaadati üle ja kinnitati 31.01.2018 Saue Vallavalitsuse korraldusega nr 150.

1.1 Volikogu poolt vastuvõetud õigusaktide täitmise eest vastutab linnavalitsus, täitmise kontrollimise eest vastutab volikogu esimees, kui aktis ei ole määratud kontrollijat.

1.2 Revisjonikomisjonil kohaliku omavalitsuse korralduse seaduse § 48 lg 3 alusel on õigus:

- 1) kontrollida ja hinnata valla- või linnavalitsuse, valla- või linnavalitsuse ametiasutuste ja nende ametiasutuste hallatavate asutuste või kohaliku omavalitsuse üksuse valitseva mõju all oleva äriühingu, sihtasutuse ja mittetulundusühingu tegevuse seaduslikkust, otstarbekust ja tulemuslikkust ning valla või linna vara kasutamise sihipärasust;
- 2) kontrollida ja hinnata valla- või linnaeelarve täitmist.

Saue linna põhimääruse § 22 lg 4 kohaselt täidab revisjonikomisjon pädevuses olevaid ülesandeid tööplaani alusel või volikogu ülesandel.

2017. a tööplaanis võttis revisjonikomisjon ülesandeks:

1. Volikogu kantselei töö, otsuste ja määruste revisjon;
2. Linna ja allasutuste hankelepingud ja ostuarved;
3. Allasutuste varaga seotud kasutuslepingute revideerimine;
4. Saue linnas makstud lisatasud, hüvitised ja preemiad.

1.3 Teenistuslik järelevalve

Kohaliku omavalitsuse korralduse seaduse kohaselt on teenistuslik järelevalve valitsuse poolt valla või linna ametiasutuste ja nende ametiisikute ning ametiasutuste hallatavate asutuste ja nende juhtide tegevuse seaduslikkuse ja otstarbekuse üle teostatav kontroll..

1.4 Avalikkus

Volikogu istungite päevakord ja eelnõud avalikustati linna kodulehel enne volikogu istungi toimumist ning vastuvõetud üksikaktid avalikustati nõuetekohaselt dokumendihaldussüsteemis Amphora, määrused Riigi Teatajas KOV terviktekstide all. Linnavalitsuses ja volikogus vastuvõetud aktidest avaldati informatsioon kokkuvõtlikult ka linnalehes Saue Sõna.

Avaliku teabe seaduse kohaselt on avalikuks teabeks kogu avaliku sektori valduses olev teave (avaliku võimuga, avalike teenustega, eelarveraha kasutamise seotud teave) olenemata sellest, kas teavet tuleb dokumendiregistris registreerida või mitte, teave ei ole alati avalik (osalt kehtivad juurdepääsupiirangud). Igal füüsilisel ja juriidilisel isikul on õigus teavet küsida.



2. Riiklik järelevalve

Kohaliku omavalitsuse korralduse seaduse kohaselt teostavad järelevalvet kohaliku omavalitsuse üksuse tegevuse ja õigust loovate aktide üle maavanem, riigikontroll ja õiguskantsler. Lisaks tulenevad riigiasutuste kontrollija õigused veel paljudest seadustest ning kohaliku omavalitsuse tegevust võivad kontrollida ministeeriumid, sotsiaalkindlustusamet, andmekaitseinspeksioon jne.

2.1 Maavanema järelevalve

Vabariigi Valitsuse seaduse § 85 lõike 1 kohaselt on maavanemal õigus teostada haldusjärelevalvet maakonna kohalike omavalitsusüksuste haldusaktide õiguspärasuse üle ning seaduses sätestatud juhtudel ja ulatuses kohalike omavalitsusüksuste kasutuses või valduses oleva riigivara kasutamise seaduslikkuse ja otstarbekuse üle. Maavanem teostab järelevalvet üldplaneeringute ja detailplaneeringute ning seadustest tulenevalt muude valdkondade üle.

2.2 Õiguskantsleri järelevalve

Õiguskantsler teostab järelevalvet avalikke ülesandeid täitvate asutuste ja ametnike tegevuse seaduslikkuse üle.

2.3 Riigikontroll

Riigikontroll teostab kohaliku omavalitsuse üle majanduskontrolli. Riigikontrollil on õigus teha ettepanekuid seaduste, määruste ning muude õigusaktide väljatöötamiseks, muutmiseks ja täiendamiseks.

2.4 Ametkondlik järelevalve (ministeeriumid)

Ministeeriumitega suhtlemine toimub üldjuhul koostöö ja juhendamise vormis.

2.5 Kohus

Kohtu järelevalve on erandlik ja põhineb konkreetsetel kaebustel.



2. RAAMATUPIDAMISE AASTAARUANNE

2.1 Bilanss

Tuhandetes eurodes

Tabel 21. Bilanss

	Lisa	31.12.2017	31.12.2016
VARA KOKKU		20 050,3	16 979,4
Käibevara		5 427,1	2 173,1
Raha ja pangakontod	2	4 731,9	1 573,6
Maksu-, lõivu- ja trahvinõuded	3	587,9	536,7
Muud nõuded ja ettemaksed	4,10	104,1	56,6
Varud		3,2	6,2
Põhivara		14 623,2	14 806,3
Osalused tütar- ja sidusettevõtjates	5	2,5	0
Kinnisvarainvesteeringud	6	35,3	35,8
Materiaalne põhivara	7	14 578,8	14 769,4
Immateriaalne põhivara		6,6	1,1
KOHUSTISED JA NETOVARA KOKKU		20 050,3	16 979,4
Lühiajalised kohustised		1 347,4	946,0
Võlad tarnijatele		171,2	144,4
Võlad töövõtjatele	14	333,5	346,7
Muud kohustised ja saadud ettemaksed	8,10	307,1	245,7
Laenukohustised	9	535,6	209,2
Pikaajalised kohustised		5 685,0	2 921,1
Muud pikaajalised kohustised ja saadud ettemaksed	8	1,1	1,6
Laenu- ja liisingu kohustised	9	5 683,9	2 919,5
Netovara		13 017,9	13 112,3
Eelmiste perioodide akumuleeritud tulem		13 112,3	13 158,2
Aruandeperioodi tulem		-95,8	-204,3
Tasuta saadud põhivara		1,4	158,4



2.2 Tulemiaruanne

Tuhandetes eurodes

Tabel 22. Tulemiaruanne

	Lisa	2017	2016
Tegevustulud		9 561,9	8 620,8
Maksud		5 902,9	5 582,2
Tulumaks	3	5 776,0	5 452,5
Omandimaksud	3	126,9	129,7
Kaupade ja teenuste müük	11	1 025,5	955,9
Riigilõivud	3,11	4,6	6,8
Tulud majandustegevusest	11	1 020,9	949,1
Saadud toetused	10	2 612,8	2 049,3
Muud tulud	12	20,7	33,4
Kasum põhivara/varude müügist	12	0,1	0
Loodusressursside ja saastetasud	3,12	13,5	13,5
Eespool nimetatata muud tulud	12	7,1	19,9
Tegevuskulud		-9 623,4	-8 793,3
Antud toetused	13,15	-400,8	-538,4
Sotsiaaltoetused ja stipendiumid	13	-249,5	-263,9
Muud toetused ja sihtfinantseerimised	13	-151,3	-274,5
Tööjõukulud	14,15	-5 281,1	-4 795,8
Majandamiskulud	15	-2 426,3	-1 971,7
Muud kulud	15	-517,6	-335,8
Põhivara amortisatsioon ja ümberhindlus	6,7,15	-997,6	-1 151,6
Aruandeperioodi tegevustulem		-61,5	-172,5
Finantstulud ja kulud		-34,3	-31,8
Tulu hoiustelt	2,9	0,2	0,8
Intressikulud ja muud finantskulud	9	-34,5	-32,6
Aruandeperioodi tulem		-95,8	-204,3



2.3 Rahavoogude aruanne

Tuhandetes eurodes

Tabel 23. Rahavoogude aruanne

	Lisa	2017	2016
RAHAVOOD PÕHITEGEVUSEST			
Aruandeperioodi tegevustulem		-61,5	-172,5
Korrigeerimised:			
Põhivara amortisatsioon ja ümberhindlus	6,7,15	997,6	1 151,6
Käibemaksukulu põhivara soetuselt	15	155,6	192,7
Saadud sihtfinantseerimine põhivara soetuseks	10	-328,7	-254,1
Antud sihtfinantseering põhivara soetamiseks		0	20,0
Korrigeeritud tegevustulem		763,0	937,6
Põhitegevusega seotud käibevara netomuutus		-67,4	-46,4
Põhitegevusega seotud kohustiste netomuutus		80,1	25,2
Kokku rahavood põhitegevusest		775,7	916,4
RAHAVOOD INVESTEERIMISTEGEVUSEST			
Tasutud põhivara eest		-751,4	-1 095,7
Laekunud sihtfinantseerimine põhivara soetuseks		81,0	290,1
Tasutud osaluste soetamisel		-2,5	0
Laekunud intresse ja muid finantstulusid	9	0,2	1,2
Kokku rahavood investeerimistegevusest		-672,7	-804,4
RAHAVOOD FINANTSEERIMISTEGEVUSEST			
Laekunud laenud		3 300,0	0
Tagasi makstud laene ja kapitaliisiingu kohustist		-209,2	-346,0
Makstud intressid	9	-35,5	-33,2
Kokku rahavood finantseerimistegevusest		3 055,3	-379,2
PUHAS RAHAVOOG		3 158,3	-267,2
Raha ja selle ekvivalendid perioodi algul	2	1 573,6	1 840,9
Raha ja selle ekvivalendid perioodi lõpul	2	4 731,9	1 573,6
Raha ja selle ekvivalentide muutus		3 158,3	-267,2



2.4 Netovara muutuste aruanne

Tuhandetes eurodes

Tabel 24. Netovara muutuste aruanne

Saldo seisuga 31.12.2015	13 158,2
Aruandeperioodi tulem	-204,3
Tasuta saadud põhivara	158,4
Saldo seisuga 31.12.2016	13 112,3
Aruandeperioodi tulem	-95,8
Tasuta saadud põhivara	1,4
Saldo seisuga 31.12.2017	13 017,9



2.5 Eelarve täitmise aruanne

Tuhandetes eurodes

Tabel 25. Koondelarve täitmise aruanne

	Lisa	Esialgne eelarve	Lõplik eelarve	Eelarve täitmine
PÕHITEGEVUSE TULUD	19	8 567,1	8 701,7	9 233,2
Maksutulud		5 755,1	5 755,1	5 902,9
<i>sh üksikisiku tulumaks</i>		5 622,9	5 622,9	5 776,0
Tulud kaupade ja teenuste müügist		931,9	940,9	1 025,5
Saadud toetused		1 865,6	1 993,7	2 284,1
Muud tegevustulud		14,5	12,0	20,7
PÕHITEGEVUSE KULUD	19	8 197,7	8 472,1	8 470,2
Antud toetused		415,6	414,3	400,8
Muud tegevuskulud		7 782,1	8 057,8	8 069,4
<i>sh reservfond (vt lk 78)</i>		50,0	4,0	x
INVESTEERIMISTEGEVUS	19	-3 549,0	-3 501,5	-674,3
Põhivara soetus		5 090,2	5 201,7	966,2
Osaluste soetus		0,0	2,5	2,5
Saadud sihtfinantseerimine põhivara soetuseks		1 635,0	1 768,8	328,7
Finantstulud ja –kulud		-93,8	-66,1	-34,3
FINANTSEERIMISTEGEVUS	19	3 049,7	3 090,7	3 090,8
Laenude võtmine		3 300,0	3 300,0	3 300,0
Laenude tagasimaksmine		250,3	209,3	209,2
LIKVIIDSETE VARADE MUUTUS	2	-129,9	-181,2	3 158,2
MUU FINANTSEERIMINE		0	0	21,3
Muutus nõuetes ja kohustistes		0	0	21,3

Tabel 26. Saue Linnavalitsuse hallatavate asutuste põhitegevuse eelarvete täitmine

	Linnavalitsuse hallatavate asutuste põhitegevus					
	Esialgne eelarve		Lõplik eelarve		Eelarve täitmine	
	tulud	kulud	tulud	kulud	tulud	kulud
Saue Gümnaasium	1 661,0	2 071,8	1 737,3	2 152,5	1 743,9	2 116,0
Saue Linnavarahaldus	103,0	1 609,4	103,0	1 677,0	117,6	1 715,9
Saue lasteaed Midrimaa	190,3	1 119,3	212,0	1 143,5	206,2	1 095,2
Saue Muusikakool	96,4	423,0	97,1	425,9	105,8	425,2
Saue Noortekeskus	33,9	223,3	45,3	234,7	51,2	234,8
Saue Huvikeskus	37,3	198,6	39,1	196,4	39,5	193,6
Saue Linna Raamatukogu	8,0	87,8	8,3	88,1	8,2	86,3
Saue Päevakeskus	9,4	77,8	16,4	84,8	17,1	82,4
Saue Spordikeskus	0	0	2,2	34,3	2,4	31,7



Tabel 27. Saue linna investeerimistegevuse eelarve täitmine

	Esiagne eelarve	Löplik eelarve	Eelarve täitmine
<u>Investeeringud kokku</u>	5 090,2	5 201,7	966,2
Nurmesalu 9 koolihoone, ujula renoveerimine, koolispordihall, muusikakooli ventilatsioon	1 898,9	2 109,6	122,6
Teed-tänavad, tänavavalgustus, kergliiklusteed	1 503,0	1 364,0	374,2
Ühendvalla haldushoone	832,0	832,0	49,8
Koondise 23 lasteaiahoone renoveerimine, õueala valgustus	641,0	642,8	312,6
Muud linna üldised investeeringud (sh puhkealad, mänguväljakud, seikluspark, bussiootepaviljonid, turvakaamerad jms)	72,0	109,7	64,8
Saue linna esmatasandi Tervisekeskus	70,0	70,0	0
ÜVK lisatööd	24,1	28,9	28,9
Linnakorterite renoveerimine	15,0	0	0
Saue Muusikakooli õppeinventar	10,0	13,5	12,7
Saue Gümnaasiumi õppeinventar	9,0	9,0	0,6
Saue lasteaia Midrimaa õue- ja õppeinventar	8,2	15,2	0
Kütise 4 osaline renoveerimine	7,0	7,0	0
<u>Osaluste soetus kokku</u>	0	2,5	2,5
Saue Spordirajatised Osaühing	0	2,5	2,5
<u>Finantseerimine kokku</u>	5 090,2	5 204,2	4 268,7
Laen	3 300,0	3 300,0	3 300,0
Projektitoetused	1 005,0	1 008,5	299,0
Teistelt isikutelt	630,0	760,3	29,7
Linnaeelarve	155,2	135,4	640,0



2.6 Raamatupidamise aastaaruande lisad

Lisa 1. Arvestuspõhimõtted

Saue linna raamatupidamise aastaaruanne on koostatud kooskõlas Eesti finantsaruandluse standardiga, mis tugineb rahvusvaheliselt tunnustatud arvestuspõhimõtetele ning mille põhinõuded on kehtestatud Eesti Vabariigi Raamatupidamise seaduses, mida täiendavad Raamatupidamise Toimkonna juhendid ja avaliku sektori finantsarvestuse ja -aruandluse juhend. Raamatupidamise aruanne, eelarve täitmise aruanne ja tegevusaruanne on koostatud tekkepõhiselt. Raamatupidamise aastaaruanne on koostatud tuhandetes eurodes.

Saue Linnavalitsus omab 100% tütarettevõtet Saue Spordirajatised OÜ (asutatud 12.05.2017). Linnavalitsus ei ole koostanud konsolideeritud raamatupidamise aastaaruannet lähtuvalt raamatupidamise seaduse § 29 lõikest 4: konsolideerimisgrupi majandusaasta aruande koostamise kohustusest on vabastatud konsolideeriv üksus, kelle konsolideeritavate üksuste bilansimahud kokku ei ületa 5% konsolideeriva üksuse bilansimahust ja tulud kokku ei ületa 5% konsolideeriva üksuse tegevustuludest.

Aruanne on koostatud lähtudes tegevuse jätkuvuse põhimõttest.

Vara ja kohustiste jaotus lühi- ja pikaajalisteks

Vara ja kohustised on bilansis jaotatud lühi- ja pikaajalisteks lähtuvalt sellest, kas vara või kohustise eeldatav valdamine kestab kuni aasta või kauem bilansikuupäevast arvestatuna.

Raha ja pangakontod

Rahana kajastatakse bilansis pankade arvelduskontode ja sularahakassa jääke, kassast inkassatsiooniks välja antud raha (raha teel) ja lühiajalisi tähtajalisi deposiite. Pangadeposiitidelt bilansikuupäevaks kogunenud laekumata intressid kajastatakse viitlaekumisena.

Maksu-, lõivu- ja trahvinõuded

Maksu- ja Tolliameti poolt Saue linnale üle kandmata maksutulud kajastatakse nõudena bilansis ja tuluna tulemiaruanDES.

Nõuded ostjate vastu

Nõuetena ostjate vastu kajastatakse tavapärase majandustegevuse käigus tekkinud nõudeid. Nõudeid ostjate vastu kajastatakse korrigeeritud soetusmaksumuses (s.o nominaalväärtus miinus tasumised ning vajadusel tehtavad allahindlused). Nõuete allahindlus kajastatakse, kui esineb objektiivseid tõendeid selle kohta, et nõuded ei laeku vastavalt maksetingimustele. Asjaoludeks, mis viitavad võimalikule nõuete väärtuse langusele, on võlgniku pankrot või olulised makseraskused. Iga nõude laekumise tõenäosust hinnatakse eraldi, võttes arvesse bilansipäevaks teadaolevaid asjaolusid. Allahindlus kajastatakse bilansis selleks ettenähtud allahindluse kontrakontrol negatiivse summana ja konsolideeritud tulemiaruanDES kuludes.



Kui nõude allahindlus kajastati ebatõenäoliselt laekuvate nõuete kontrol, kuid hiljem selgub, et nõude laekumine on lootusetu, kantakse nii nõue kui ka selle allahindlus vastaval kontrakontrol bilansist välja. Täiendavat kulu sel hetkel enam ei teki. Nõue loetakse lootusetuks, kui puuduvad igasugused võimalused nõude kogumiseks või kui selle tagasinõudmiseks tehtavad kulutused ületavad hinnanguliselt laekumisest saadaolevat tulu.

Juhul kui varem tehtud hinnang ebatõenäoliselt laekuvate nõuete summa kohta hiljem muutub, kajastatakse see hinnangu muutuse perioodis kulu muutusena. Ebatõenäoliseks arvatud nõude laekumisel näidatakse varem kajastatud kulu vähendamist perioodis, mil laekumine toimus, ning ühtlasi vähendatakse nii nõude enda kui selle kontrakonto saldot.

Muud nõuded

Kõiki muid nõudeid (viitlaekumised, maksunõuded ning muud lühi- ja pikaajalised nõuded) kajastatakse korrigeeritud soetusmaksumus. Lühiajaliste nõuete korrigeeritud soetusmaksumus on üldjuhul võrdne nende nominaalväärtusega (miinus võimalikud allahindlused), mistõttu lühiajalised nõuded kajastatakse bilansis tõenäoliselt laekuvas summas. Pikaajaliste intressi mitteteenivad nõuded kajastatakse nõude nüüdisväärtuses, kasutades diskontomäära 4 protsenti aastas.

Ettemaksed

Ettemaksed tulevaste perioodide kulude eest kajastatakse kuluna perioodis, mille eest ettemakse tehti. Erandina võib kanda tulevaste perioodide kulu kohe kuluks, kui arvel või teatisel kajastatud ettemaksesumma on väiksem põhivara kapitaliseerimise alampiirist.

Varud

Varudena on kajastatud müügi eesmärgil ostetud kaup (sh õppematerjalid). Varud võetakse arvele soetusmaksumus, mis koosneb ostuhinnast (v.a käibemaks, mis kajastatakse soetamisel kuluna) ja muudest soetamisega seotud otsestest kulutustest. Varude jäägi hindamisel kasutatakse FIFO meetodit. Varud hinnatakse alla eeldatavale neto realiseerimismaksumusele, kui see on madalam nende soetusmaksumusest.

Osalused tütarettevõtetes

Aruandekohustuslase bilansis kajastatakse tuletatud soetusmaksumus neid osalusi sihtasutustes ja äriühingutes, mille üle aruandekohustuslasel on valitsev mõju. Tuletatud soetusmaksumuseks loetakse soetatud osaluste korral nende soetusmaksumus. Tuletatud soetusmaksumus hinnatakse alla, kui osaluse objekti omakapitalist aruandekohustuslasele kuuluv osa on langenud allapoole osaluse bilansilisest väärtusest. Kajastatud allahindlusi taastatakse järgmistel perioodidel, kuid mitte kõrgemale soetusmaksumusest.

Materiaalne põhivara

Materiaalseks põhivaraks loetakse Saue Linnavalitsuses kasutatavat vara kasuliku tööeaga üle ühe aasta ja maksumusega alates 5 000 eurost.



Materiaalne põhivara võetakse arvele soetusmaksumuses, mis koosneb ostuhinnast ja otseselt soetamisega seotud kulutustest, mis on vajalik vara viimiseks tööseisundisse ja –asukohta. Materiaalset põhivara kajastatakse bilansis soetusmaksumuses, millest on maha arvatud akumulereeritud kulum ja võimalik väärtuse langusest tulenev allahindlus. Seoses maareformi jätkumisega kajastatakse aruandeperioodil mõõdistatud ja maakatastrisse kantud maad tasuta saadud põhivarana netovara muutustes. Maa võetakse arvele maksustamishinnaga. Arendajatelt tasuta saadud vara võetakse arvele üleandmisaktides kajastatud maksumuses.

Materiaalse põhivara soetusmaksumusele liidetakse põhivara parendusväljaminek, mis vastab materiaalse põhivara mõistele. Parendusväljamineku lisamisel hinnatakse vara järelejäänud kasulikku eluiga, vajadusel reguleeritakse põhivara amortisatsiooninormi. Kulutused, mis tehakse eesmärgiga tagada ning säilitada varaobjektilt tulevikus saadavat tulu, kajastatakse nende kulude tekkimisel aruandeperioodi kuludes. Kui põhivara koosneb erineva hinnangulise kasuliku eluea komponentidest, mille soetusmaksumust on võimalik usaldusväärselt hinnata, võetakse komponendid eraldi arvele. Amortisatsiooni arvestatakse lineaarselt lähtudes eeldatavast kasulikust elueast (% väljendab arvestatavat kulumit aastas):

hooned	2 - 5%
rajatised	2,5 - 10%
masinad ja seadmed	10 - 20%
inventar	10 - 50%
arvutustehnika	33 - 50%

Maad, metsa ja kunstiesemeid, mille väärtus aja jooksul ei vähene, ei amortiseerita.

Materiaalsele põhivarale määratud amortisatsiooninormid vaadatakse üle, kui on ilmnunud asjaolusid, mis võivad oluliselt muuta põhivara või põhivaragrupi kasulikku eluiga. Hinnangute muutuste mõju kajastub aruandeperioodis ja järgnevates perioodides. Vara hakatakse amortiseerima alates selle kasutuselevõtmisest so hetkest, mil vara on kasutatav plaanitud eesmärgil ning lõpetatakse vara täielikul amortiseerumisel või kasutusest eemaldamisel. Kui 100%-liselt amortiseerunud vara on veel kasutuses, kajastatakse soetusmaksumust ja kogunenud kulumit bilansis seni, kuni vara on lõplikult kasutusest eemaldatud.

Materiaalse põhivara kajastamine lõpetatakse vara võõrandamise korral või olukorras, kus vara kasutamisest või müügist ei eeldata enam majanduslikku kasu. Kasum või kahjum, mis on tekkinud materiaalse põhivara müügist, kajastatakse tulemiaruanDES muude tulude või muude kuludena.

Põhivara kantakse maha, kui vara enam ei eksisteeri (on hävitatud, hävinenud, kadunud vms) või põhivara mahakandmise otsuse alusel. Vara mahakandmisel kantakse põhivara jääkmaksumus kuluks amortisatsioonina.

Juhul kui põhivara kaetav väärtus (s.o kõrgem kahest järgnevast näitajast: vara õiglane väärtus (miinus müügikulutused) või vara kasutusväärtus) on väiksem tema bilansilisest



jääkmaksumusest, on materiaalse põhivara objektid alla hinnatud nende kaetavale väärtusele. Vara väärtuse testi ei tehta ega kajastata vara väärtuse langust kaetavale väärtusele avaliku teenuse osutamiseks vajaliku põhivara puhul, kui vara väärtus ei ole langenud selle riknemise või muul põhjusel osaliselt või täielikult kasutusest eemaldamise tõttu.

Kinnisvarainvesteeringud

Kinnisvarainvesteeringuks loetakse vara (maa, hoone või hoone osa), mida hoitakse väljarentimise või turuväärtuse tõusmise eesmärgil ja mida ükski teine avaliku sektori üksus ei kasuta põhitegevuses. Materiaalse põhivara grupist kinnisvarainvesteeringute gruppi klassifitseerimine on raamatupidamislik hinnang, mis võib majandusaasta kestel muutuda. Kinnisvarainvesteeringuid kajastatakse soetusmaksumuse meetodil (soetusmaksumuses, millest on maha arvatud akumulieeritud kulum ja võimalikud allahindlused) analoogiliselt materiaalse põhivara kajastamisele.

Kinnisvarainvesteeringute kasulik eluiga vara gruppide lõikes on (% väljendab arvestatavat kulumit aastas):

Maad ei amortiseerita

- 1) Hooned, eluhooned, korterid 2-10 %;
- 2) rajatised 2,5-10 %;
- 3) masinad ja seadmed 10-20%;
- 4) inventar 10-50%;
- 5) arvutustehnika 33-50%;
- 6) kontoritehnika 10-50%;
- 7) transpordivahendid 20%;
- 8) muu inventar 20%.

Immateriaalne põhivara

Immateriaalse põhivarana kajastatakse füüsilise substantsita vara kasuliku elueaga üle ühe aasta ja soetusmaksumusega alates 5 000 eurot. Immateriaalset põhivara kajastatakse soetusmaksumuses, millest on maha arvatud akumulieeritud kulum. Immateriaalse põhivara amortiseerimisel kasutatakse lineaarset meetodit ja amortisatsioonimäär on 5-50%.

Kohustised ja saadud ettemaksud

Kohustiste kajastamisel peetakse kinni tekkepõhisuse printsiibist, mille järgi kõik aruandeperioodil tekkinud kohustised kajastatakse aruandeperioodi bilansis. Juhul kui aruande koostamise ajaks puudub arve, kajastatakse see bilansis viitvõlana.

Finantskohustus liigitatakse lühiajaliseks, kui selle tasumise tähtaeg on kaheteist kuu jooksul alates bilansikuupäevast või ei ole konsolideerimisgrupil tingimusteta õigust kohustise tasumist edasi lükata rohkem kui 12 kuud pärast bilansikuupäeva.

Laenukohustisena kajastatakse bilansis kõik finantseerimistegevuse tulemusena tekkinud võlakohustised, millega kaasneb intressikulu või muu sellelaadne kulu. Laenukohustisi



kajastatakse tulenevalt nende järelejäänud tähtajast lühi- ja pikaajaliste osadena. Laenukohustisi, mille tagasimakse tähtaeg on 12 kuu jooksul bilansipäevast, kuid mis refinantseeritakse pikaajaliseks pärast bilansipäeva, kuid enne aastaaruande kinnitamist, kajastatakse lühiajalistena. Lühiajalistena kajastatakse ka laenukohustisi, mida laenuandjal on õigus bilansipäeval tagasi kutsuda laenulepingus sätestatud tingimuste rikkumise tõttu.

Laenukohustiste kajastamisel lähtutakse korrigeeritud soetusmaksumuse meetodist. Kui tehingukulud ei ole olulised ning lepingujärgne intressimäär ei erine oluliselt efektiivsest intressimäärast, võib laenukohustiste arvestuses kasutada lepingujärgset intressimäära ning kanda tehingukulud kohe intressikulusse. Pikaajalised intressi mittekanvad kohustised kajastatakse nüüdisväärtuses, kasutades diskontomäära 4 protsenti aastas.

Ettemaksena saadud tulu võetakse esmalt arvele kohustisena ning kantakse tulusse olenevalt perioodist, mille eest tulu saadi. Erandina võib tulevaste perioodide tulu summas alla põhivara kapitaliseerimise alampiiri kanda koheselt tuluks ilma neid tekkepõhiste perioodidele jaotamata.

Renditud vara

Saue Linnavalitsus rentnikuna:

Kapitalirendina käsitletakse rendilepingut, mille puhul kõik olulised vara omandiga seonduvad riskid ja hüved kanduvad üle rentnikule. Muud rendilepingud kajastatakse kasutusrendina. Kapitalirendi tingimustel renditud vara amortiseeritakse sarnaselt põhivaraga, ja juhul, kui ei eksisteeri piisavat kindlust, kas rentnik omandab rendiperioodi lõpuks vara omandiõiguse – sellisel juhul amortiseeritakse vara kas rendiperioodi jooksul või kasuliku tööea jooksul, olenevalt sellest, kumb on lühem. Kapitalirendi maksed jagatakse kohustist vähendavateks põhiosa tagasimaksseteks. Kasutusrendi maksed kajastatakse kuluna lineaarselt rendiperioodi jooksul.

Saue Linnavalitsus rendileandjana:

Linnavara rendile andmine on määratletud linnavara eeskirjadega. Kasutusrendile antud vara kajastatakse bilansis analoogselt muu põhivaraga. Kasutusrendimakseid kajastatakse tuluna ühtlaselt rendiperioodi vältel.

Eraldised ja tingimuslikud kohustised

Bilansis kajastatakse eraldist juhul, kui:

- enne aruandekuupäeva toimunud kohustavast sündmusest tulenevalt lasub juriidiline või tegevusest tingitud kohustis;
- kohustise realiseerumine on tõenäoline;
- kohustise summat on võimalik usaldusväärselt mõõta.

Eraldis kajastatakse bilansis ainult juhul, kui selle realiseerumise tõenäosus on suurem kui 50%. Juhul, kui realiseerumise tõenäosus on väiksem kui 50%, eraldist bilansis ei moodustata, kuid võimalik kohustis avalikustatakse aruande lisades. Eraldiste kajastamisel bilansis lähtutakse juhtkonna hinnangust kohustise täitmiseks tõenäoliselt vajaliku summa



ning kohustise realiseerumise aja kohta. Eraldiste suuruse hindamiseks kaasatakse ka väliseid eksperte. Eraldised võetakse arvele lühi- ja pikaajalise osana, lähtudes hinnangust nende realiseerumise tähtsusele. Pikaajalised eraldised kajastatakse diskonteerituna määraga 4 protsenti aastas. Eraldiste moodustamist kajastatakse samaaegselt kuludes ning eraldiste vähenemist kulude vähenemisena. Kui ülaltoodud tingimused pole täidetud, eraldist bilansis ei moodustata, kuid seonduvad asjaolud avalikustatakse aruande lisades tingimusliku kohustisena (nt kohtuvaidlusega seotud asjaolud), ka olulised lubadused, garantiid, mis tulevikus võib teatud tingimustel muutuda kohustuseks.

Tulu kajastamine

Kogutud maksude ning loodusvarade kasutamise ja saastetasude tulu võetakse arvele tekkepõhiselt vastavalt Maksu- ja Tolliameti ning Keskkonnaameti poolt esitatud teatistele. Kohalike maksude tulu võetakse arvele tekkepõhiselt vastavalt esitatud maksudeklaratsioonidele. Lõivutulu kajastatakse lõivuga maksustatud toimingu päeval ning trahve nende määramise päeval.

Tulu kaupade müügist kajastatakse raamatupidamises siis, kui on täidetud kõik järgnevalt loetletud tingimused:

- olulised omandiga seonduvad riskid ja hüved on läinud üle müüjalt ostjale;
- müüjal ei ole jätkuvalt niisugust haldamise vastutust, mida seostatakse omandiga ning puudub kontroll kauba või toote üle;
- tulu müügitehingust saab usaldusväärset mõõta;
- tehingust saadava tasu laekumine on tõenäoline;
- tehinguga seotud kulutusi on võimalik usaldusväärset hinnata.

Sihtfinantseerimine

Sihtfinantseerimine kajastatakse tuluna tegevuskulude tegemise või põhivara soetamise perioodil, kui sihtfinantseerimise tingimustega ei kaasne sisuline tagasinõude või laekumata jäämise risk; kui eksisteerib sisuline tagasinõude või laekumata jäämise risk, kajastatakse sihtfinantseerimine tuluna vastava riski kadumisel. Toetust kajastatakse bilansis esmakordselt raha ülekandmisel või laekumisel või sihtfinantseerimisega seotud nõuete, kohustiste, tulude ja kulude arvelevõtmise kuupäeval.

Kui sihtfinantseerimine on küll laekunud, kuid selle arvel ei ole veel kulutusi tehtud, kajastatakse saadud vahendid ettemaksena. Kui sihtfinantseerimise saamisega seotud kulutused on tehtud ja puudub sisuline toetuse laekumata jäämise risk, kuid toetus on veel laekumata, kajastatakse sihtfinantseerimine tuluna ja nõudena.

Mitterahalist sihtfinantseerimist kajastatakse saadud kaupade ja teenuste õiglasel väärtuses. Kui sihtfinantseerimisena saadud kaupade ja teenuste õiglast väärtust ei ole võimalik usaldusväärset hinnata, selle kohta raamatupidamiskandeid ei tehta. Kui mitterahaline sihtfinantseerimine seisneb selles, et toetuse andja või vahendaja kannab raha otse toetuse saaja hankijale, võetakse sihtfinantseerimine arvele toetuse andja või vahendaja teatise alusel nii, nagu see toimuks siis, kui raha liiguks läbi toetuse saaja



hankijale (va pangakonto liikumise kajastamine, selle asemel sulgeb toetuse saaja maksepäeval võla hankijale ja nõude toetuse andjale või vahendajale või saadud ettemakse toetuse andjalt või vahendajalt).

Tegevustoetused on antud ja saadud toetused, mis antakse saajale lähtudes tema põhi- kirjalistest ülesannetest ja arengudokumentides määratud eesmärkidest. Tegevustoetused kajastatakse tegevustoetuse saaja poolt tuluna ja tegevustoetuse andja poolt kuluna hetkel, kui toetus on laekunud. Mitterahalist tegevustoetust kajastatakse saadud kaupade ja teenuste õiglasel väärtuses. Kui õiglast väärtust ei ole võimalik usaldusväärselt hinnata, selle kohta raamatupidamiskandeid ei tehta.

Kulude kajastamine

Kulud kajastatakse tekkepõhiselt. Põhivara soetamisel tasutud mittetagastatavad maksud ja lõivud, sh käibemaks kajastatakse soetamishetkel kuluna tulemiaruarande kirjel „Muud tegevuskulud“.

Seotud osapooled

Seotud osapoolteks loetakse Saue linna volikogu ja -valitsuse liikmeid, hallatavate asutuste juhte, kellele on antud õigus iseseisvalt lepinguid sõlmida, kõigi eelpool loetletud liikmete lähedased pereliikmed ning nende valitseva või olulise mõju all olevad sihtasutused, mittetulundusühingud ja äriühingud.

Seotud osapoolte kohta avaldamisele kuuluvat informatsiooni reguleerib IPSAS 20 Related party disclosures. IPSAS 20 sisaldab teatud erinevusi võrreldes äriühingutele mõeldud standardiga IAS 24, millest lähtub omakorda RTJ 2 §-des 45-48. Põhiline erinevus on selles, et IPSAS 20 ei nõua üldjuhul niisuguste tehingute avalikustamist, mis on toimunud seotud osapooltega normaalsetel turutingimustel või vastavalt seaduses sätestatud tingimustele, mis kehtivad ühtviisi nii seotud isikutele kui ka mitteseotud isikutele.

Osapooli loetakse seotuks, kui üks osapool omab kontrolli või olulist mõju teise osapooli majanduslike otsuste üle. KOV-i seotud osapoolteks on:

- 1) KOV-i valitseva ja olulise mõju all olevad sihtasutused, mittetulundusühingud ja äriühingud, kelle juhtimises osaleb KOV otse või oma valitseva ja olulise mõju all olevate üksuste kaudu hääleõigusega alates 20%-st;
- 2) KOV-i volikogu liikmed, valitsuse liikmed, asutuste juhid ning KOV-i valitseva mõju all olevate sihtasutuste, mittetulundusühingute ja äriühingute juhatuste ja nõukogude liikmed;
- 3) punktis 2 loetletud isikute lähedased pereliikmed, kelle puhul võib eeldada olulise mõju olemasolu, sh:
 - a) abikaasad, elukaaslased, lapsed ja muud sugulased, kes elavad juhiga samas kodumajapidamises;
 - b) lapsed, lapselapsed, vanemad, vanavanemad, õed, vennad;
 - c) laste abikaasad või elukaaslased, abikaasa ja elukaaslase vanemad, õed ja vennad (IPSAS 20.5.);



- 4) sihtasutused, mittetulundusühingud ja äriühingud, milles punktides 2-3 loetletud isikud üksi või koos omavad valitsevat või olulist mõju, st omandiõigust alates 20%-st või hääleõigust nende üksuste juhtimises nõukogude ja juhatuste kaudu alates 20%-st.

Raamatupidamise aastaaruandes avalikustatakse tegev- ja kõrgemale juhtkonnale arvestatud tasud ja olulised soodustused. Seotud osapooltega tehtud tehingute osas avalikustatakse raamatupidamise aastaaruandes informatsioon tehingute kohta, mis ei vasta õigusaktidele või Saue Linnavalitsuse sisedokumentide üldistele nõuetele või turutingimustele.

Rahavoogude aruanne

Rahavoogude aruanne on koostatud kaudsel meetodil – põhitegevuse rahavoogude leidmisel on korrigeeritud põhitulemit, elimineerides mitterahaliste tehingute mõju ja põhitegevusega seotud käibevara ning lühiajaliste kohustiste saldode muutused. Investeeringu- ja finantseerimistegevusest tulenevaid rahavoogusid kajastatakse otsemeetodil. Rahavoogude aruandes ei kajastata põhivara soetamiseks saadud mitterahalist sihtfinantseerimist, kui toetuse andja või vahendaja kannab raha otse toetuse saaja tarnijale, kuna raha ei liigu tarnijale läbi toetuse saaja.

Eelarve täitmise aruanne

Kuna eelarve täitmise aruanne on koostatud tekkepõhiselt, on andmed võrreldavad tulemiaruandes esitatuga, va põhivara amortisatsioonisumma. Erinevus tulemiaruandega esineb aruannete ülesehituses: tulemiaruandes on põhi- ja investeerimistegevus koos, eelarve täitmise aruandes eraldi. Seetõttu on tulemiaruande tegevustuludes kajastatud saadud toetustena põhitegevuseks ja põhivara soetamiseks saadud toetused. Tulemiaruande tegevuskulude ja eelarve täitmise põhitegevuse kulud erinevad põhivara amortisatsioonisumma ja põhivara soetustel tasutud ning kuludesse kantud käibemaksu summa võrra. Eelarve täitmise aruandes esitatakse vaid aruandeperioodi andmed.

Bilansiväline vara

Bilansiväliselt peetakse summalist ja koguselist arvestust tegevuskuludesse kantud väikevara üle maksumusega 300-5 000 eurot.

Bilansipäevajärgsed sündmused

Pärast aruande kuupäeva, kuid enne aastaaruande kinnitamist toimunud sündmuste kajastamine aastaaruandes sõltub sellest, kas tegemist on korrigeeriva või mitte-korrigeeriva sündmusega:

- Korrigeeriv aruande kuupäeva järgne sündmus on sündmus, mis kinnitab aruande kuupäeval eksisteerinud asjaolusid. Sellise sündmuse mõju on kajastatud lõppenud aasta bilansis ja tulemiaruandes.
- Mittekorrigeeriv aruande kuupäeva järgne sündmus on sündmus, mis ei anna tunnistust aruande kuupäeval eksisteerinud asjaoludest. Sellise sündmuse mõju ei kajastata lõppenud aasta bilansis ja tulemiaruandes. Kui mõju on oluline, avaldatakse see lisades.



Lisa 2. Raha ja pangakontod

Tuhandetes eurodes

Tabel 28. Raha ja pangakontod

	31.12.2017	31.12.2016
Raha kassas ja pangas, sh üleöödeposiidid	4 728,9	1 572,6
Tähtajaline deposiit	3,0	1,0
Raha ja pangakontod kokku	4 731,9	1 573,6

Aruandeperioodil on arvestatud arvelduskontodelt ja tähtajalistelt deposiitidelt intressitulu 0,2 tuhat eurot (2016. a 0,8 tuhat eurot).

Lisa 3. Maksunõuded, maksukohustised ja maksutulud

Tuhandetes eurodes

Tabel 29. Maksunõuded ja maksukohustised

	Nõuded		Kohustised	
	31.12.2017	31.12.2016	31.12.2017	31.12.2016
Tulumaks	582,5	531,8	94,0	69,5
Maamaks	2,0	1,8	0	0
Käibemaks	0	0	0,5	0,4
Sotsiaalmaks	0	0	175,9	133,8
Töötuskindlustusmaksed	0	0	9,4	8,5
Kogumispensioni maksed	0	0	8,9	7,0
Muud riiklikud maksud	0	0	0,5	0,7
Kokku maksud	584,5	533,6	289,2	219,9
Loodusressursside kasutamise ja saastetasud	3,4	3,1	0	0
Kokku maksud ja tasud	587,9	536,7	289,2	219,9

Nõudena on kajastatud Maksu- ja Tolliameti teatise alusel detsembrikuu eest tekkepõhiselt arvestatud ja 2018. aastal vallale laekuv tulumaks ning loodusressursside kasutamise tasu.

Kohustistena on kajastatud töötasudega seotud maksukohustised summas 288,7 tuhat eurot (2016. a 219,5 tuhat eurot) koosnevad detsembrikuu töötasudelt arvestatud või kinnipeetud maksetest, mis kanti Maksu- ja Tolliametile üle 2018. aasta jaanuaris. Lühiajalistest kohustistest peamise osa 175,9 tuhat eurot moodustab sotsiaalmaks (2016. a 133,8 tuhat eurot) ja 94,0 tuhat eurot tulumaks (2016. a 69,5 tuhat eurot).

Tulu- ja maamaksu kogub ja kannab kohalikele omavalitsustele Maksu- ja Tolliamet. Aruandeperioodi lõpuks deklareeritud, kuid üle kandmata maksutulud on kajastatud vastavalt Maksu- ja Tolliametist saadud teatistele. Tulu loodusressursside kasutamisest kogub Keskkonnaministerium ja kohalikele omavalitsustele kannab Maksu- ja Tolliamet.



Tabel 30. Maksu- ja lõivutulud

	2017	2016
Maksud	5 902,9	5 582,2
Tulumaks	5 776,0	5 452,5
Maamaks	126,9	129,7
Lõivud (vt lisa 11, lk 58)	4,6	6,8
Loodusressursside kasutamise ja saastetasud	13,5	13,5
Tasud vee erikasutusest	13,3	13,1
Saastetasu jäätmete viimisel keskkonda	0,2	0,4
Kokku maksud ja lõivud	5 921,0	5 602,5

Lisa 4. Muud nõuded ja ettemaksed

Tuhandetes eurodes

Muude nõuete ja makstud ettemaksete kogusummast 104,1 tuhat eurot suurima osa ehk 72 protsenti moodustavad erinevad nõuded ja ettemaksed (vt tabel 31), laekumata sihtfinantseerimise osa on 28 protsenti.

Tabel 31. Muud nõuded ja ettemaksed

	31.12.2017		31.12.2016	
	Lühiajaline osa	Pikaajaline osa	Lühiajaline osa	Pikaajaline osa
<u>Nõuded ja ettemaksed</u>	<u>74,9</u>	<u>0</u>	<u>45,2</u>	<u>0</u>
Nõuded ostjate vastu kokku	66,7	0	22,1	0
Nõuded ostjate vastu	70,5	1,0	23,4	1,5
Ebatõenäoliselt laekuvaks hinnatud	-3,8	-1,0	-1,3	-1,5
Ettemakstud tulevaste perioodide kulud	7,7	0	22,8	0
Muud nõuded	0,5	0	0,3	0
<u>Sihtfinantseerimise nõuded</u> (vt lisa 10, lk 56)	<u>29,2</u>	<u>0</u>	<u>11,4</u>	<u>0</u>
Nõuded toetuste eest	28,4	0	8,6	0
Ettemakstud toetused	0,8	0	2,8	0
Muud nõuded ja ettemaksed kokku	104,1	0	56,6	0

Nõuded ostjate vastu koosnevad müügiarvete nõuetest ja moodustavad kokku 70,5 tuhat eurot (brutosumma). Võlad linnavara rendist on 5,8 tuhat eurot, teistele omavalitsustele müüdnud haridusteenuste eest 43,6 tuhat eurot, korterite üürnike võlgnevused 6,0 tuhat eurot ja laekumata lasteaiateenuste eest 5,0 tuhat eurot. Ülejäänud osa moodustavad võlgnevused hallatavate lasteasutuste teenuste eest ja tasumata reklaamiarved. Pikaajalisi nõudeid on summas 1,0 tuhat eurot. Inkassofirma abil saadi 2017. a võlgnikelt tagasi 0,3 tuhat eurot.

Ettemakstud tulevaste perioodide kulud 7,7 tuhat eurot moodustab jaanuarisse arvestatud puhkusetasu ja deklareeritud maksete kulu, riigilõivude ettemakse ehituslubade eest, Harjumaa 2018. aasta laulu- ja tantsupeo osamaksed ja huviharidusringide eest ettemaksed.



Ettemakstud toetused summas 0,8 tuhat eurot on linnavalitsuse korralduste alusel kolmandale sektorile (üks MTÜ) makstud toetus, mille kasutamise aruande esitamise aeg saabub 2018. aastal. Saamata toetuse nõue 28,4 tuhat eurot on EAS-ilt lipuväljaku välja arendamise kulude katteks saamata toetus.

Lisa 5. Osalused tütarettevõtjates

OÜ Saue Spordirajatised asutati 12.05.2017. Asutamisel oli osäühingu osakapitali suurus 2,5 tuhat eurot, mis kuulus ühe osana Saue Linnavalitsusele. Alates 2018.a kuulub osäühing Saue Linnavalitsuse õigusjärglasele Saue Vallavalitsusele.

OÜ Saue Spordirajatised tegevusalaks on linnale (edaspidi ühendvallale) kuuluvate spordirajatiste ehitus ja haldamine.

31.12.2017 oli osäühingu bilansimaht 2,0 tuhat eurot ja aruandeaasta kahjum 0,5 tuhat eurot. Bilansipäeval ei vastanud OÜ omakapital seaduses kehtestatud nõuetele. Saue Vallavalitsus omanikuna on teinud aruandekuupäeva järgselt täiendava sissemakse osakapitali, millest tulenevalt vastab OÜ omakapital aruande esitamise kuupäeval seadusandluses kehtestatud nõuetele.

Osaluse väärtus 31.12.2016 seisuga: 0 eurot.
Osaluse väärtus 31.12.2017 seisuga: 2,5 tuhat eurot.

Lisa 6. Kinnisvarainvesteeringud

Tuhandetes eurodes

Kinnisvarainvesteeringutena on kajastatud Tallinnas Magdaleena 4 asuvast hoonest 1/14 osa koos sotsiaalmaaga ja Saue linnas Kuuseheki 5 ärimaa koos hoonega.

Tabel 32. Kinnisvarainvesteeringute liikumine

	Summa
Jääk seisuga 31.12.2016	
Soetusmaksumus	37,0
Akumuleeritud kulum	-1,2
Jääkmaksumus	35,8
2017. a liikumised kokku	
sh 2017 a amortisatsioon	-0,5
Jääk seisuga 31.12.2017	
Soetusmaksumus	37,0
Akumuleeritud kulum	-1,7
Jääkmaksumus	35,3



Tabel 33. Kinnisvarainvesteeringute haldamine

	2017	2016
Tulud kinnisvarainvesteeringutelt	2,6	2,7
<i>sh üüri- ja renditulud</i>	2,6	2,7
Kinnisvarainvesteeringute halduskulud	0,2	0,2

Tulu kinnisvarainvesteeringutelt kajastub tulemiaruanDES kirjel tulud majandustegevusest.

Lisa 7. Materiaalne põhivara

Tuhandetes eurodes

Põhivara koos tasuta saadud maaga soetati kokku ilma käibemaksuta 828,8 tuhande euro² eest (vt tabel 34, lk 53), millest arvele võeti põhivara 631,8 tuhat eurot. Ülejäänud 2017. a soetused summas 197,0 tuhat eurot on perioodi lõpus kajastatud lõpetamata ehituste grupis ettemaksetena põhivara eest. Arvele võetud põhivara hulgas on 13,7 tuhat eurot vara, mille eest oli tasutud varasematel perioodidel. Arvele võetud põhivara soetus jaguneb:

- Tütarettevõtte Saue Spordirajatised OÜ soetus 2,5 tuhat eurot
- Maa 1,4 tuhat eurot
- Teede ja platside ehitus 147,3 tuhat eurot
 - Tule Põik ehitus 120,7 tuhat eurot
 - Pargi ja reisi parkla rajamine 26,6 tuhat eurot
- Rajatised 123,4 tuhat eurot
 - Keskuse pargi renoveerimine 46,2 tuhat eurot
 - ÜVK 29,0 tuhat eurot
 - Tule põik tänavavalgustus, sadeveetorustik 24,4 tuhat eurot
 - Seikluspark 8,3 tuhat eurot
 - Tänavavalgustus lasteaias 7,9 tuhat eurot
 - Bussiootepaviljon 7,6 tuhat eurot
- Koondise 23 renoveerimine 261,4 tuhat eurot
- Nurmesalu 9 hoone investeeringud 78,5 tuhat eurot
 - Gümnaasiumi ventilatsioon 30,1 tuhat eurot
 - Gümnaasiumi I korruse renoveerimine 26,3 tuhat eurot
 - Puidupuru imusüsteem tööõpetuse klassi 21,9 tuhat eurot
- Muud investeeringud 17,3 tuhat eurot
 - Muusikakooli pillid 10,6 tuhat eurot
 - Tarkvaraprogramm 6,7 tuhat eurot

Aruandeperioodi lõpuks on lõpetamata ehitustöid ja põhivara ettemakseid 318,8 tuhat eurot. Lõpetamata ehituste, põhivara ettemaksete jääk koosneb alljärgnevatest objektidest:

² Summa sisaldab lisaks tabel 34 reale Soetused ja parendused eelmise perioodi ettemakset 13,7 tuhat eurot, tarkvara 6,7 tuhat eurot, maa 1,4 tuhat eurot, OÜ 2,5 tuhat eurot, ettemaksu kandmist kulusse 0,6 tuhat eurot.



- tänavate ehitus 150,6 tuhat eurot,
- spordihalli projekteerimine 73,4 tuhat eurot,
- vallamaja 41,6 tuhat eurot,
- lasteaia renoveerimine 28,0 tuhat eurot,
- tööõpetuse- ja tehnoloogiamaja 12,0 tuhat eurot,
- tänavavalgustuse elektriprojekt 7,5 tuhat eurot,
- gümnaasiumi ujula rek 5,7 tuhat eurot.

Tulemiaruanandes (vt lk 36, rida Põhivara amortisatsioon) summas 997,6 tuhat eurot koosneb materiaalse põhivara kulumist 995,9 tuhat eurot, kinnisvarainvesteeringute kulumist 0,5 tuhat eurot ja immateriaalse põhivara kulumist 1,7 tuhat eurot.

Tabel 34. Materiaalse põhivara liikumine

		Maa	Hooned ja rajatised	Masinad ja seadmed	Muu põhivara	Lõpetamata tööd ja ettemaksud	Kokku
Jääk perioodi alguses	Soetusmaksumus	1 815,0	19 162,4	359,0	407,4	136,1	21 879,9
	Kogunenud kulum	0	-6 690,9	-198,9	-220,7	0	-7 110,4
	Jääkväärtus	1 815,0	12 471,5	160,1	186,7	136,1	14 769,4
Soetused ja parendused		0	15,5	0	5,3	783,1	803,9
Kulum, allahindlus, mahakandmine		0	-920,8	-35,2	-39,9	0	-995,9
Tasuta saadud põhivara		1,4	0	0	0	0	1,4
Ümberklassifitseerimine/-hindlused		0	542,9	52,2	5,3	-600,4	0
Kokku liikumised		1,4	-362,4	17,0	-29,3	182,7	-190,6
Jääk perioodi lõpus	Soetusmaksumus	1 816,4	19 716,8	411,2	406,4	318,8	22 669,6
	Kogunenud kulum	0	-7 607,7	-234,1	-249,0	0	-8 090,8
	Jääkväärtus	1 816,4	12 109,1	177,1	157,4	318,8	14 578,8

Rahavoogude aruanandes kajastub materiaalse põhivara eest tasutud summana 751,4 tuhat eurot: aruandeaasta soetused 599,5 tuhat eurot, käibemaksukulu aruandeaasta soetustelt 155,5 tuhat eurot, liidetud aasta lõpuks tarnijatele tasumata summa 2,0 tuhat eurot ja lahutatud aasta alguseks tarnijatele tasumata summa 3,1 tuhat eurot, lahutatud aruandeaastal kapitalirendi tingimustel soetatud põhivara maksumus summas 2,5 tuhat eurot.

Renditulu rendilepingutelt tulevastel perioodidel

Riigi raamatupidamise üldeeskirja kontoplaani kasutusjuhendi alusel klassifitseeritakse bilansivälisel kontol „Nõuded rendile antud varalt“ selliseid kasutusrendilepinguid, mille maksmisest ei ole tulevastel perioodidel lepingu katkestamisel võimalik hoiduda. Sellistel tingimustel sõlmitud vara kasutusrendilepinguid Saue Linnavalitsusel ei ole.

Kütise 4 hoonet kasutab Saue Päevakeskus ning 54,2 protsenti ruumidest on antud rendile erinevatele rentnikele (perearstikeskus, postkontor, apteek, juuksur, hambaproteeside valmistamine, EELK Keila Miikaeli kogudus). Olemasolevate rendilepingute alusel on arvestuslik aastane renditulu 18,3 tuhat eurot. Tule 7 hoonest on välja renditud 10 korterit



(2016. a 10 korterit). Arvestuslik üüritulu aastas on 2,0 tuhat eurot. Korteriühistutes kuulub linnale 7 korterit, arvestuslik keskmine korterite üüritulu on 6,1 tuhat eurot aastas.

Tabel 35. Rendile antud materiaalse põhivara jaotus

	Hooned ja rajatised
Jääkväärtus 31.12.2016	400,0
Soetusmaksumus	726,5
Akumuleeritud kulum	-326,5
Jääkväärtus 31.12.2017	274,8
Soetusmaksumus	598,6
Akumuleeritud kulum	-323,8

2016. aastal anti neljaks aastaks rendile Tule põik 1 liiklus- ja parkimismaa.

Tabel 36. Rendile antud materiaalse põhivara haldamine

	2017	2016
Renditulud materiaalselt põhivaralt	32,0	65,7
Rendile antud põhivara halduskulu	10,2	8,7

Lisa 8. Muud kohustised ja saadud ettemaksed

Tuhandetes eurodes

Muude kohustiste ja ettemaksete saldo summas 308,2 tuhat eurot jaguneb lühiajalisteks 307,1 tuhat eurot ja pikaajalisteks 1,1 tuhat eurot (vt tabel 37). Lühiajalistest kohustistest ja ettemaksetest 94 protsenti on detsembri palgaarvestusega seotud maksukohustised.

Tabel 37. Muud kohustised ja saadud ettemaksed

	31.12.2017		31.12.2016	
	Lühi- ajaline osa	Pika- ajaline osa	Lühi- ajaline osa	Pika- ajaline osa
<u>Sihtfinantseerimine kokku (vt lisa 10, lk 56)</u>	<u>2,1</u>	<u>0</u>	<u>11,6</u>	<u>0</u>
<i>sh põhivara sihtfinantseerimiseks saadud vahendid</i>	0	0	5,8	0
<i>sh sihtfinantseerimiseks saadud vahendid</i>	2,1	0	5,8	0
<u>Muud kohustised ja saadud ettemaksed kokku</u>	<u>305,0</u>	<u>1,1</u>	<u>234,1</u>	<u>1,6</u>
<i>sh maksukohustised (vt lisa 3, lk 49)</i>	289,2	0	219,9	0
<i>sh toetuste andmise kohustised</i>	0	0	1,3	0
<i>sh saadud tagatistasud</i>	7,2	1,1	3,0	1,6
<i>sh intressikohustised</i>	0	0	1,1	0
<i>sh saadud ettemaksed ja tulevaste perioodide tulud</i>	8,6	0	8,6	0
<i>sh muud</i>	0	0	0,2	0
Kokku muud kohustised ja saadud ettemaksed	307,1	1,1	245,7	1,6



Saadud ettemaksete ja tulevaste perioodide tulud summas 8,6 tuhat eurot koosnevad hallatavate asutuste teenuste eest ettemakstud tuludest summas 7,6 tuhat eurot, ehitus- ja kasutuslubade väljastamise eest ettemakstud tasudest summas 1,0 tuhat eurot. Ettemakstud ehitus- ja kasutusload periodiseeritakse tuludesse lubade väljaandmise perioodis.

Rendilepingute alusel saadud tagatisrahadest on 7,2 tuhat eurot kajastatud lühiajalise ja 1,1 tuhat eurot pikaajalise kohustisena. Lepingud lõppevad vastavalt 2017. ja 2021. aastal.

Lisa 9. Laenukohustised

Tuhandetes eurodes

2017. aastal oli Saue linnal täita kolm laenulepingut:

- 2012. aastal ÜVK väljaehitamiseks võetud laen;
- 2013. aastal Saue Gümnaasiumi juurdeehituseks jm investeringukavas ettenähtud objektide rahastamiseks võetud laen;
- 2017. aastal Saue linna 2016–2026 arengukava finantsplaanis ettenähtud investeringuteks (sh Saue Spordihalli ehitamiseks) võetud laen.

Liisitud on traktor Saue Linnavarahaldusele ja arvutid Saue Gümnaasiumile.

Tabel 38. Laenukohustised järelejäänud tähtaja järgi

	Järelejäänud tähtajaga						Kõik kokku	sh pikaajalised
	Kuni 1a	1-2a	2-3a	3-4a	4-5a	üle 5a		
Jääk seisuga 31.12.2016	209,2	205,6	200,7	200,7	200,7	2 111,8	3 128,7	2 919,5
Pangalaenu	200,7	200,7	200,7	200,7	200,7	2 111,8	3 115,3	2 914,6
Kapitalirendid	8,5	4,9	0	0	0	0	13,4	4,9
Jääk seisuga 31.12.2017	535,6	530,7	530,7	530,7	530,7	3 561,2	6 219,5	5 683,9
Pangalaenu	530,7	530,7	530,7	530,7	530,7	3 561,2	6 214,6	5 683,9
Kapitalirendid	4,9	0	0	0	0	0	4,9	0

Informatsioon laenulepingute kaupa							
Laenu andja	Lõpp-tähtaeg	Lepinguline intressimäär	Jääk		Intressikulu		
			31.12.2017	31.12.2016	2017	2016	
Danske Bank	30.12.2027	3 kuu EURIBOR+0,88%	3 300,0	0	7,6	0	
Danske Bank	01.08.2024	3 kuu EURIBOR+0,88%	709,3	761,3	5,5	5,2	
AS Swedbank	07.06.2023	3 kuu EURIBOR+1,26%	2 205,3	2 354,0	21,3	25,1	
Nordea Finance	16.11.2018	3 kuu EURIBOR+0,59%	4,9	10,2	0,1	0,1	
3 STEP IT	27.10.2017	1,60%	0	3,2	0	0,1	
AS Swedbank	15.12.2016	3 kuu EURIBOR+2,90%	0	0	0	2,1	
KOKKU			6 219,5	3 128,7	34,5	32,6	



Kõigi laenulepingute alusvaluutaks on euro.

Saue linna võlakoormus 2017. aasta lõpuks on 6 219,5 tuhat eurot, vt lähemalt tabel 38, lk 55. 2017. aastal maksti laene ja liisinguid tagasi kokku 209,2 tuhat eurot. Intressikulude katmiseks kulus 2017. aastal 34,5 tuhat eurot ja intressidena teeniti hoiustelt 0,2 tuhat eurot.

Lisa 10. Saadud toetused

Tuhandetes eurodes

Toetustena saadi tulu kokku 2 612,8 tuhat eurot (2016. a 2 049,3 tuhat eurot), sh põhivara soetamiseks 328,7 tuhat eurot (2016.a 254,1 tuhat eurot) (vt tabel 39 ja tabel 40, lk 57). Riiklikust toetusfondist eraldati vahendeid järgmisteks tegevusteks:

- hariduskulude katmiseks 1 680,4 tuhat eurot;
- teede ja tänavate korrashoiuks 120,3 tuhat eurot,
- sotsiaaltoetusteks ja -teenuste korraldamiseks 68,2 tuhat eurot;
- jäätmehoolduse arendamiseks 6,7 tuhat eurot;
- huvitegevuse toetuseks 2,8 tuhat eurot;
- sündide ja surmade registreerimise korraldamiseks 0,2 tuhat eurot.

Tabel 39. Saadud toetused allikate lõikes

	2017	2016
KIKilt Tõkke tn 1 Pargi&Reisi parkla ehitamiseks	26,9	196,6
EASilt ujula renoveerimiseks, lasteaia juurdeehituseks	198,9	32,0
Riigieelarvest mänguväljakute rajamiseks	0	20,0
Harjumaa Omavalitsuste liidult turvakaamerate soetamiseks	0	2,8
Toetused Saue Muusikakoolile pillide ostmiseks	4,8	2,7
EASilt kergliiklustee rajamiseks, lipuväljaku arendamiseks	28,4	0
Annetused ja vabatahtlikud maksed	40,0	0
Ühinemisega seotud tulud teistelt KOVidelt	29,7	0
Toetused põhivara soetamiseks kokku	328,7	254,1
Ühinemistoetus	294,5	0
Valitsussektorist (sh õppelaenude kustutamiseks)	64,1	51,9
Muudelt residentidelt	26,6	6,4
Annetused ja muud vabatahtlikud maksed	12,4	2,4
Toetused tegevuskuludeks kokku	397,6	60,7
Toetusfondist	1 878,6	1 726,7
Harju Maakonnaraamatukogust tasuta saadud raamatud	7,9	7,8
Muud toetused kokku	1 886,5	1 734,5
Saadud toetused kokku	2 612,8	2 049,3

Vastavalt kohaliku omavalitsuse üksuste ühinemise soodustamise seadusele § 6 lg 2 esitas Saue Linnavalitsus kõigi nelja Saue vallaks ühinevate omavalitsuste nimel ühinemistoetuse



taotluse Rahandusministeeriumile. Saadav toetus riigilt kokku on 2 481,0 tuhat eurot, sh 2018.a laekus 990,5 tuhat eurot ja 2019.a laekub 995,2 tuhat eurot. 2017.a laekus Saue linna osana tegevuskulude katmiseks 189,9 tuhat eurot, ühendvalla tegevuskuludeks 104,6 tuhat eurot. Põhivara soetamiseks saadud ühinemistoetusena on näidatud ühinevate valdade osa uue vallamaja arhitektuurikonkursi kulude jagamisel.

2017.a saadi toetust lasteaia B-tiivas sõimerühma juurdeehituseks 198,9 tuhat eurot ning linna lipuväljaku arendamiseks 28,4 tuhat eurot.

Tabel 40. Saadud toetused

	2017		31.12.2017		2016		31.12.2016	
	Tegevus- kulude sihtfinant- seerimine	Sihtfinant- seerimine põhivara soetuseks	Nõu- ded	Laeku- -nud ette- mak- sed	Tegevus- kulude sihtfinant- seerimine	Sihtfinant- seerimine põhivara soetuseks	Nõu- ded	Laeku- -nud ette- mak- sed
Rahalised sihtfinantseerimised	2 276,2	328,7	29,2	2,1	1 787,4	251,3	11,4	11,6
Riigieelarve toetusfondist	1 878,6	0	0	0	1 726,7	0	0	0
Erinevate tegevuste / projektide elluviimiseks	90,2	0	0	0	56,9	0	0	4,7
Saadud õppelaenu kustutamiseks	0,5	0	0	0	1,3	0	0	0
Annetused	12,4	0	0	0	2,5	0	0	1,1
Erakoolide tegevuskulude katteks	0	0	0	0	0	0	8,6	0
Avalikult sektorilt investeeringuteks	0	254,2	28,4	0	0	248,6	0	0
Erasektorilt investeeringuteks	0	44,8	0	2,1	0	2,7	0	5,8
Tegevustoetus kolmandale sektorile	0	0	0,8	0	0	0	2,8	0
Ühinemistoetus jm ühinemisega seotud sihtfinantseerimised	294,5	29,7	0	0	0	0	0	0
Mitterahalised sihtfinantseerimised	0	0	0	0	0	2,8	0	0
Kaupadena saadud mitterahalised sihtfinantseerimised	0	0	0	0	0	2,8	0	0
Raamatud Maakonna Keskraamatukogust	7,9	0,0	0	0	7,8	0	0	0
Kokku saadud toetused	2 284,1	328,7	29,2	2,1	1 795,2	254,1	11,4	11,6

Sihtfinantseerimiseks saadud ettemaksete jääk perioodi lõpuks summas 2,1 tuhat eurot koosneb erinevate projektide rahastamise saldodest, sh:

- toetused laulu- ja tantsupeo protsessis osalevate kollektiivide kulude katmiseks 1,1 tuhat eurot;
- annetused muusikakoolile pillide soetamiseks 1,0 tuhat eurot.



Ettemakstud toetus summas 0,8 tuhat eurot koosneb mittetulundusühingutele antud toetuste summadest, mille kohta ei ole toetuse saajatelt aruandeperioodi lõpuks aruannet laekunud.

Aruandeperioodil toetusi tagastatud ei ole. Juhtkonna hinnangul on toetustega seotud tingimused täidetud ning aruande koostamise seisuga toetused tagastamisele ei kuulu.

Lisa 11. Tulud kaupade ja teenuste müügist

Tuhandetes eurodes

Kaupade ja teenuste müügitulu (omatulu) teeniti 2017. aastal 1 025,5 tuhat eurot ehk 7,3 protsenti rohkem kui 2016. aastal (vt tabel 41). Tuluna haridusalasest tegevusest kajastatakse tulusid koolituselt (sh haridusteenused teistele KOV õpilastele (vt tabel 10, lk 19) ja õppekavavälisest tegevusest, alates 2017. aastast ka Saue Muusikakooli ja Saue Huvikeskuse ringide tasud. Tuluna kultuuri- ja kunstialasest tegevusest kajastatakse laekumisi huvikeskuse täiskasvanute tasuliste ringide tasudest ja laagritest, noortekeskuse laagrite ja ringide osalustasudest, raamatukogu viivisetuludest, päevakeskuse kultuuri-reiside osalustasud ja linna lehe Saue Sõna müügitulu.

Tabel 41. Tulud kaupade ja teenuste müügist

	2017	2016
Tulud majandustegevusest	1 020,9	949,1
Tulud haridusalasest tegevusest	812,1	571,5
Tulud kultuuri- ja kunstialasest tegevusest	84,7	237,3
Üür ja rent vara kasutusrendile andmisest	45,6	65,7
Tulud spordi- ja puhkealasest tegevusest	62,2	49,1
Muud tulud, sh tulud üldvalitsemistegevusest	0,2	11,2
Tulud elamu- ja kommunaaltegevusest	8,9	8,5
Tulud sotsiaalse kaitse ja tervishoiu tegevusest	4,6	3,1
Üür ja rent kinnisvarainvesteeringutelt	2,6	2,7
Tulud riigilõivudest (vt lisa 3, lk 49)	4,6	6,8
Kokku tulud kaupade ja teenuste müügist	1 025,5	955,9

Tulud haridusalasest tegevusest jagunevad:

- 83 protsenti tulud koolituselt sh 288,9 tuhat eurot põhikooli- ja gümnaasiumiastme koolitusteenuse müük teistele KOV-idele, 201,8 tuhat eurot lasteaia kohatasu ja 111,8 tuhat eurot lasteaia kohtade müük teistele KOV-idele, huvihariduse edasimüük teistele KOV-idele 71,5 tuhat eurot;
- 17 protsenti tulud õppekavavälisest tegevusest sh 100,0 tuhat eurot muusikakooli huviringide tasud, 22,0 tuhat eurot huvikeskuse huviringide tasud, 9,4 tuhat eurot gümnaasiumi pikapäevarühm, 3,9 tuhat gümnaasiumi erinevad huviringid ja 2,8 tuhat eurot muud haridustegevuse tulud.



Võrreldes 2016. a suurenes 5,6 protsenti tulu lasteaia kohatasudest. Saue lasteaia Midrimaa kohatasu määr (20 protsenti Vabariigi Valitsuse kehtestatud alampalgast) kehtestati Saue Linnavalitsuse 23.11.2016 korraldusega nr 356. Vanemate poolt kaetava osa suuruseks Saue lasteaias Midrimaa oli 2017. a 94 eurot kuus. Kui lapse vanemate elukoht või üksikvanema, hooldaja või eestkostja elukoht on Saue linn, on võimalik taotleda kohatasu soodustust – esimese lapse soodustus on 45 protsenti kehtestatud määrast ehk kuutasu 51,70 eurot ja teisel ning igal järgneval lapsel 72,5 protsenti ja kuutasu kokku 25,85 eurot.

Tulud kultuuri- ja kunstialasest tegevusest jagunevad:

- 52 protsenti ehk 43,7 tuhat eurot noortekeskuse osalustasud;
- 18 protsenti ehk 15,5 tuhat eurot päevakeskuse kultuurireiside osalustasud;
- 15 protsenti ehk 12,7 tuhat eurot Saue Sõna müügitulu;
- 15 protsenti ehk 12,6 tuhat eurot huvikeskuse koha- ja osalustasud;
- ja 0,2 tuhat eurot raamatukogu omatulud.

Spordi- ja puhkealaste tegevuste omatulud on ujula kasutamise tulud, mis võrreldes eelmise aruandeperioodiga suurenesid 26 protsenti. Tulud sotsiaalse kaitse ja tervishoiu tegevusest koosnevad Saue Päevakeskuse tegevustuludest sh koduteenused, isikuabiteenused, transporditeenus jms.

Tuluna elamu- ja kommunaalmajandusest kajastatakse ühisveevärgi- ja kanalisatsiooni teenuse tulusid, mis suurenesid aastaga 5 protsenti. Tuluna riigilõivudest kajastatakse tulusid ehitus- ja kasutuslubade väljastamisest. Muude tuludena kajastatakse linna tasuta infolehe reklaampindade müügist laekuvat tulu.

Lisa 12. Muud tegevustulud

Tuhandetes eurodes

Muudes tegevustuludena on näidatud tulusid loodusressursside kasutamisest 13,5 tuhat eurot, varude müügist saadud tulu 0,1 tuhat eurot ja muid erinevaid ühekordseid tulusid summas 7,1 tuhat eurot, sh erinevad leppetrahvid 5,9 tuhat eurot ja kasutatud IT vara müügitulu 0,8 tuhat eurot, viivised ja hüvitised võlgade sissenõudmisest 0,4 tuhat eurot.

Tabel 42. Muud tulud

	2017	2016
Tulud loodusressursside kasutamisest (vt lisa 3, lk 49)	13,5	13,5
Võlalt arvestatud intressitulu	0	11,6
Regressinõuded jm ebatavalised tulud	0	5,6
Muud tegevustulud	7,1	2,7
Kasum põhivara/varude müügist	0,1	0
Muud tulud kokku	20,7	33,4



Lisa 13. Antud toetused

Tuhandetes eurodes

Antud toetuste maht kokku 2017. aastal oli 400,8 tuhat eurot (2016. a 538,4 tuhat eurot), vähenemine võrreldes 2016. aastaga on 25,6 protsenti. Vähenemine on seotud riigieelarve klassifikaatori põhimõtete järgimisega õpilaste ja eakate transporditeenuse, invatransporditeenuse ning puuetega laste lapsehoiuteenuse kajastamisel 2017.a majandamiskulude (123,5 tuhat eurot) mitte toetuste grupis. Toetustest 62,3 protsenti on antud erinevaid sotsiaaltoetusi ja 37,7 protsenti antud sihtfinantseeringuid (vt tabel 43). Füüsilistele isikutele antud sissetulekust mittesõltuvate toetuste ülevaadet vt tabel 12 lk 21.

Tabel 43. Antud toetused

	2017	2016
Sotsiaaltoetused, preemiad ja stipendiumid füüsilistele isikutele	249,5	263,9
Peretoetused (sh sünnoetused)	69,6	77,2
Muud sotsiaaltoetused (sh toetused vanuritele)	60,4	58,8
Toetused puuetega inimestele	54,7	55,1
Toimetulekutoetused	55,2	53,4
Õppe- ja toitlustustoetused	0	14,4
Preemiad, linna stipendiumid	9,6	5,0
Muud toetused ja sihtfinantseerimised	151,3	254,5
<u>Sihtfinantseerimine tegevuskuludeks</u>	<u>132,4</u>	<u>234,8</u>
Transporditeenus õpilastele ja eakatele*	25,4	120,5
Kultuuri- ja spordikomisjoni ettepanekutel	91,9	78,1
Invatransporditeenuse toetus*	0	18,7
Kaitseliidu Saue malevale, kirikutele, invaühingule	15,1	14,8
Puuetega laste lapsehoiuteenuse toetus*	0	2,7
<u>Liikmemaksud</u>	<u>18,9</u>	<u>19,7</u>
Omaavalitsusliitudele	13,4	13,3
Muud liikmemaksud	5,5	6,4
Sihtfinantseerimine põhivara soetuseks	0	20,0
Maa ja rajatiste tasuta võõrandamine	0	20,0
Antud toetused kokku (vt lisa 15, lk 62)	400,8	538,4

*2017.a kajastati õpilaste ja eakate transporditeenuse, invatransporditeenuse ning puuetega laste lapsehoiuteenuse kulud majandamiskuludes.

Lisa 14. Tööjõukulud

Tuhandetes eurodes

Tööjõukulud olid 2017. aastal 5 281,1 tuhat eurot (vt tabel 45, lk 61), kasv võrreldes eelmise perioodiga oli 10,1 protsenti. Tööjõukulud suurenesid nii töötasude tõusu tõttu, sh pedagoogide alampalga tõusu tõttu, kui ka ühinemisest tingitud väljamakstud hüvitiste ja toetuste tõttu. Töötajate keskmine arv vähenes 2016. aastaga võrreldes 2,8 protsenti.



Tabel 44. Töötasukulud tegevusvaldkondade lõikes

Tegevusvaldkond	2017		2016	
	Töötajate keskmine arv*	Töötasu kulud	Töötajate keskmine arv*	Töötasu kulud
Haridus**	187,7	2 620,1	171,0	2 193,5
Vaba aeg, kultuur**	23,3	360,3	46,4	575,5
Linnavalitsus	14,2	440,0	15,9	369,8
Majandus	9,6	217,0	9,4	164,0
Sotsiaalne kaitse	9,0	138,5	9,1	123,2
Ajutised töölepingud	-	64,8	-	81,5
Volikogu***	1,8	94,8	0,9	70,0
<i>sh volikogu kantselei</i>	<i>1,8</i>	<i>29,8</i>	<i>0,9</i>	<i>17,7</i>
Valimiskomisjon	-	4,2	-	1,7
Kokku töötajate arv ja töötasukulud	245,6	3 939,7	252,7	3 579,2

*Töötajate keskmine arvu statistiliseks leidmiseks taandatakse tööil olnud aeg täistööajale.

** Vastavalt riigieelarve klassifikaatorile asendati alates 01.01.2017. a laste muusika- ja kunstikoolid tegevusalaga 09510.

***01.07.2016 on Saue Linnavolikogu kantseleis 1,0 ametikohaga volikogu esimehe ja 0,75 ametikohaga assistendi ametikoht.

Tabel 45. Tööjõukulud kululiikide lõikes

Kululiigid	2017	2016
Töötasukulud	3 939,7	3 579,2
<i>sh ühinemisega seotud koondamistasud ja hüvitised</i>	<i>142,7</i>	<i>0</i>
Sotsiaalmaks ja töötuskindlustusmaksed	1 332,6	1 210,1
Erisoodustused	8,8	6,5
Töötajate õppelaenude kustutamine	0,3	0,8
Muud erisoodustused	8,5	5,7
KOKKU	5 281,1	4 795,8

Töötasukuludesse (vt tabel 44 ja tabel 45) on arvestatud töö- ja lisatasud, haigushüvitis, preemiad ja arvestuslik puhkusekohustise summa. Puhkusekohustis on aruandeperioodil vähenenud 19,0 tuhat eurot, olles 2017. a lõpuks 110,0 tuhat eurot (vt tabel 46, lk 62).

2017. aastal koondati Saue Linnavalitsusest seoses ühinemise protsessi ettevalmistamisega 11 töötajat. Teenistusest vabastatutele maksti Kernu valla, Nissi valla, Saue linna ja Saue valla ühinemislepingu punkti 9.2 alusel hüvitis kolme kuupalga ulatuses, Saue Linnavolikogu 11.04.2013 määruse nr 62 § 9 lõige 1 punkti 1 alusel toetus ühe kuupalga ulatuses ning hüvitis avaliku teenistuse või töölepingu seaduse alusel. Ühinemisega seotud koondamistasudeks ja hüvitisteks arvestati kokku 142,7 tuhat eurot ja need on 31.12.2017 seisuga välja makstud.

Oktoobris 2017 toimusid kohaliku omavalitsuse volikogu valimised. Valimiste järgselt moodustati ühinenud Saue Vallavalitsusele ühine volikogu. Vastavalt kokkuleppele teiste ühinenud valdadega tasuti volikogu komisjonide võõrliikmetele Saue linna eelarvest komisjoni töös osalemise eest tasu 100 eurot kuus.



Tabel 46. Tööjõukuludelt arvestatud kohustise jaotus

	31.12.2017	31.12.2016
Töötasu võlgnevus	136,9	130,0
Puhkustasude kohustis	110,0	129,0
Deklareerimata sotsiaalmaksukohustis	54,4	53,5
Deklareerimata kinnipeetud tulumaks	24,3	27,2
Deklareerimata kinni peetud ja arvestatud töötuskindlustusmaks	3,7	3,6
Deklareerimata kinnipeetud kogumispension	2,6	3,0
Muud võlad töövõtjatele	0,4	0,3
Võlad majanduskulude eest	1,2	0,1
Kokku	333,5	346,7

Lisaks koosseisulistele kohtadele töötas 2017. a 92 töötajat võlaõiguslike lepingutega.

Tabel 47. Keskmise töötajate arv

Keskmine töötajate arv	2017	2016
Töötajad	227,6	234,6
Avaliku teenistuse ametnikud	14,3	14,9
Valitavad ja ametisse nimetatavad*	3,7	3,2
Töötajate keskmine arv kokku	245,6	252,7

*15.10.2017.a KOV volikogu valimistel valiti Saue Vallavolikogu, endiste valitavate ametnike volitused lõppesid.

Lisa 15. Majandamis- ja muud kulud

Tuhandetes eurodes

Majandamis- ja muud kulud suurenesid võrreldes 2016. a 20,8 protsenti. Tegevusaladest (vt tabel 48) suurenesid majandamis- ja muud kulud enim majandus- ja haridusvaldkonnas.

Tabel 48. Kulude liigendus tegevusalade lõikes

	Tööjõukulud		Majandamis- ja muud tegevuskulud		Antud toetused		Põhivara kulum ja ümberhindlus	
	2017	2016	2017	2016	2017	2016	2017	2016
Haridus	3 531,6	2 973,5	1 497,5	1 251,1	6,8	32,5	420,9	463,7
Üldvalitsemine	749,3	608,1	213,1	122,5	16,8	16,7	3,8	10,9
Vaba aeg, kultuur	513,7	799,4	362,4	331,0	97,3	83,7	70,3	146,4
Majandus ja keskkonnakaitse	294,2	241,8	763,0	476,3	31,6	35,8	488,4	516,6
Sotsiaalne kaitse	192,3	173,0	87,9	108,4	241,7	363,1	11,3	11,6
Avalik kord	0	0	12,1	9,7	0	0	2,9	2,3
Tervishoid	0	0	7,9	8,5	0	0	0	0
Riigikaitse	0	0	0	0	6,6	6,6	0	0
Tegevuskulud kokku	5 281,1	4 795,8	2 943,9	2 307,5	400,8	538,4	997,6	1 151,6



Suurenemine on seotud riigieelarve klassifikaatori põhimõtete järgimisega õpilaste ja eakate transporditeenuse, invatransporditeenuse ning puuetega laste lapsehoiuteenuse kajastamisel 2017. a sotsiaalteenustena (123,5 tuhat eurot) mitte toetustena. Bussisõidu kulud kajastatakse 2017. a (81,8 tuhat eurot) majandusvaldkonnas transpordi tegevusalal.

Tabel 49. Majandamis- ja muud kulud

Kulu nimetus	2017	2016	Muutus (tuh eurot)	Muutuse %
Kinnistute, hoonete, ruumide ja rajatiste majandamiskulud	932,9	728,6	204,3	28%
<i>sh linna kasutuses olevate ruumide ja territooriumide kulud</i>	910,7	722,3	188,4	26%
<i>sh küte ja soojusenergia</i>	157,9	132,8	25,1	19%
<i>sh ruumide elekter</i>	80,0	79,1	0,9	1%
<i>sh jooksev remont</i>	85,9	112,8	-26,9	-24%
<i>sh vesi ja kanalisatsioon</i>	24,1	32,9	-8,8	-27%
<i>sh kinnisvarainvesteeringute kulud (vt lisa 6, lk 51)</i>	0,2	0,2	0	0%
<i>sh üürile ja rendile antud hoonete ja ruumide kulud</i>	6,4	6,1	0,3	5%
Õppevahendite, õpilaste koolituse ja teavikute kulud*	509,2	479,7	29,5	6%
<i>sh ostetud põhikooli- ja gümnaasiumiteenus</i>	101,9	67,7	34,2	50%
<i>sh ostetud lasteaiateenus</i>	57,6	50,5	7,1	14%
<i>sh lapsehoiuteenus</i>	202,6	205,3	-2,7	-1%
Administreerimiskulud	214,5	191,2	23,3	12%
Toiduainete ja toidlusteenuste kulud	177,6	164,9	12,7	8%
IT, eririietuse ja väheväärtusliku inventari soetuskuulu	263,2	184,4	78,8	43%
Vaba aja sisustamise kulud	84,7	81,0	3,7	5%
Transpordivahendite rendi- ja majandamiskulud	34,6	26,7	7,9	29%
Sotsiaalteenuste kulud	139,0	32,6	106,4	326%
Koolitus- ja lähetuskulud	33,5	32,3	1,2	4%
Uurimis- ja arendustööde kulud	22,9	34,4	-11,5	-33%
Meditsiini- ja hügieenikulud	8,7	10,5	-1,8	-17%
Töömashinade ja seadmete kulud	3,8	3,5	0,3	9%
Muud majanduskulud	1,7	2,0	-0,3	-17%
Majandamiskulud kokku	2 426,3	1 971,8	454,5	23%
<u>Käibemaksukulu kokku</u>	<u>515,2</u>	<u>474,9</u>	<u>40,3</u>	8%
<i>sh käibemaksukulu tegevuskuludelt</i>	359,6	282,2	77,4	27%
<i>sh käibemaksukulu põhivara soetustelt</i>	155,6	192,7	-37,1	-19%
<u>Muud kulud kokku</u>	<u>2,4</u>	<u>-139,1</u>	<u>141,5</u>	-102%
<i>sh kulu muude nõuete ebatõenäoliselt laekuvaks hindamisest</i>	2,0	-139,8*	141,8	-101%
<i>sh maamaksu- ja riigilõivukulu</i>	0,3	0,6	-0,3	-53%
<i>sh muud erinevad ebatavalised kulud</i>	0	0,1	-0,1	-100%
<i>sh kahjutasud, viivised, trahvid</i>	0,1	0	0,1	x
Muud kulud kokku	517,6	335,8	181,8	54%
Majandamis- ja muud kulud kokku	2 943,9	2 307,6	636,3	28%

* Tulenevalt riigiraamatupidamise üldeeskirjast hinnatakse üle 180-päevased nõuded 100 protsenti alla ning allahindlus taastatakse nõude laekumisel. 2016.a õigeaegselt tasumata nõuete allahindluse taastamine: Eesti Keskkonnateenused AS summas 81,5 tuhat eurot ja nõue Haridus- ja Teadusministeerium summas 57,5 tuhat eurot.



Majandamiskulusid oli 2017. aastal 2 426,3 tuhat eurot (vt tabel 49, lk 63), mis võrreldes 2016. aastaga suurenesid 23 protsenti (2016/2015. a 9 protsenti).

Võrreldes eelmise aruandeperioodiga, suurenesid 43 protsenti IT ja inventari soetuskulud, sh infotehnoloogilist riistvara soetused 60,2 tuhat eurot (2016.a 33,9 tuhat eurot) ja kuluinventar 100,2 tuhat eurot (2016.a 87,3 tuhat eurot). IT- ja inventarikulude suurenemise üks põhjusi on riigi üldeeskirja muudatus, mille alusel on materiaalse põhivara kapitaliseerimise alampiir alates 31.10.2016. a soetatud vara korral 5 000 eurot ilma käibemaksuta.

Lisa 16. Seotud osapooled

Tuhandetes eurodes

Tabel 50. Linnavolikogu ja linnavalitsuse liikmetele ning hallatavate asutuste juhtidele arvestatud tasud

Nimetus	Keskmine arv (taandatud täistööajale)		Makstud tasud (tuh eurot)	
	2017	2016	2017	2016
Linnavolikogu liikmed (kuni 26.10.2017)	17	17	80,2	62,2
Vallavolikogu liikmed (kuni 31.12.2017)	27	x	x	x
Hallatavate asutuste juhid	8,4	7,8	198,4	169,0
Linnavalitsuse liikmed* (kuni 02.11.2017)	5	5	158,1	110,9

*Linnavalitsuse tasustatud liikmeteks olid linnapea, kaks abilinnapea ülesannetes olevat linnavalitsuse liiget ja kaks hüvitist saavat linnavalitsuse liiget.

Ülaltoodud tasud on arvestatud ilma sotsiaalmaksu ja töötuskindlustusmakseteta, kuid nende hulka on arvatud kõik töötasud ja hüvitised. Muid täiendavaid olulisi soodustusi pole tegevjuhtkonna ega kõrgema juhtkonna liikmetele aruandeaastal arvestatud.

Aasta algusest asus ametisse uus juhataja Saue lasteaias Midrimaa, Saue Spordikeskus juhatajaga alustas tegevust 01.07.2017. a ja sügisel vahetus Saue Gümnaasiumi direktor.

Muude seotud osapooltega tehtud tehingute osas avalikustatakse raamatupidamise aastaaruandes informatsioon nende tehingute kohta, mis ei vasta õigusaktidele või Saue Linnavalitsuse sisedokumentide üldistele nõuetele või turutingimustele.

Linnavolikogu liikmete, linnavalitsuse liikmete, ametnike või hallatavate asutuste juhtidega seotud mittetulundus- ja äriühingutelt turutehingutest erineva hinnaga kaupu ja teenuseid ostetud ega müüdüd ei ole.

Vastavalt kokkuleppele teiste ühinenud valdadega tasus Saue Linnavalitsus pärast volikogu vahetumist volikogu komisjonide võõrliikmetele Saue linna eelarvest komisjoni töös osalemise eest tasu 100 eurot kuus.



Lisa 17. Bilansiväline vara

Tuhandetes eurodes

300 – 4 999 eurose soetusmaksumusega vara kajastatakse bilansiväliselt. Bilansivälist vara inventeeritakse üks kord aastas vastutavate isikute lõikes. Vara on markeeritud unikaalsete vötkoodidega ning vara inventeeritakse vastava terminaliga.

Bilansiväliselt arvestatavat vara soetati 118,1 tuhat eurot, kulumise tõttu kanti vara maha 53,2 tuhat eurot.

Tabel 51. Bilansivälise vara jaotus tegevusvaldkondade lõikes

Valdkond	Kuluinventar jm vara		IT-alane vara	
	2017	2016	2017	2016
Haridus	612,5	490,2	213,4	150,0
Vabaaeg, kultuur	124,2	199,4	34,3	59,9
Majandus	111,6	129,4	3,7	0
Üldvalitsemine	44,1	32,7	71,2	81,0
Sotsiaalne kaitse	7,6	12,4	5,3	5,0
Kokku	900,0	864,1	327,9	295,9

Bilansiväliselt on arvestatud rendile võetud varast tulenevaid kohustisi; politsei ruumi rent 0,2 tuhat eurot kuus; koolimoodulite kuu rent 2,7 tuhat eurot; kohvi- ja joogivee aparaatide rendi lepingute lõpetamise etteteatamisetähtaegade maksumuses kokku 0,1 tuhat eurot.

Lisa 18. Bilansipäevajärgsed sündmused

31. märtsil 2017. aastal otsustasid Kernu valla, Nissi valla, Saue linna ja Saue valla volikogud heaks kiita omavahelise ühinemislepingu.

24. oktoobril 2017. aastal sündis Kernu valla, Nissi valla, Saue linna ja Saue valla, ühinemise tulemusel uus ühinenud Saue vald. Ühinevate valdade senised volikogud lõpetavad tegevuse ja alustab uus ühine Saue Vallavalitsuse volikogu. Samal päeval jõustus Saue valla põhimäärus.

Alates 01.01.2018.a lõppeb Saue Linnavalitsuse eraldiseisev majandustegevus ning tegevus jätkub katkemata ühinenud omavalitsuse Saue Vallavalitsus koosseisus Saue linna õigusjärglasena.



Lisa 19. Eelarve täitmine valdkondade ja meetmete lõikes

Esialgne eelarve

Saue linna 2017. aasta eelarve kinnitati Saue Linnavolikogu 16.02.2017. a määrusega nr 63 põhitegevuse tulude kogumahuga 8 567,1 tuhat eurot, põhitegevuse kulude kogumahuga 8 197,7 tuhat eurot. Põhivara soetusteks kinnitati 5 090,2 tuhat eurot ning sihtfinantseering soetuste katteks 1 635,0 tuhat eurot, investeerimistegevuse negatiivse tulemiga -3 549,0 tuhat eurot ja finantseerimistingute positiivse mahuga 3 049,7 tuhat eurot. Likviidsete varade muutus kinnitati negatiivsena 129,9 tuhat eurot (vt tabel 25, lk 39). Saue linnavolikogu kinnitas 2017. aasta eelarve kolmes jaotuses:

Lisa 1 Saue linna 2017. aasta koondelarve

Lisa 2 Saue Linnavalitsuse hallatavate asutuste 2017. aasta põhitegevuse eelarved

Lisa 3 Saue linna 2017. aasta investeerimistegevuse eelarve

Pärast eelarve kinnitamist volikogu poolt kinnitas linnavalitsus oma korraldusega eelarve eesmärkide, sihttaseme indikaatorite ja alaeelarvete detailse jaotuse lõikes. Korraldused on avalikustatud Saue linna dokumendiregistris.

Lisaeelarved

I lisaeelarve võeti vastu Saue Linnavolikogu 21.06.2016. a määrusega nr 68 põhitegevuse tulude kogumahuga 61,6 tuhat eurot, põhitegevuse kulude kogumahuga 122,9 tuhat eurot. Põhivara soetusteks kinnitati 149,6 tuhat eurot ning sihtfinantseering soetuste katteks 102,6 tuhat eurot, investeerimistegevus negatiivse tulemiga 49,5 tuhat eurot ja likviidsete varade negatiivse muutusega 110,8 tuhat eurot. Lisaeelarvega täpsustati riigieelarve eraldisi ja investeeringuid, võeti arvele sihtotstarbeliselt eraldatud vahendid ja nende arvelt tehtavad kulutused. Kinnitati eelarve 01.02.2017. a asutatud Saue Spordikeskusele ning planeeriti eelarvesse osaluste soetus Saue Spordirajatised Osühingus.

II lisaeelarve võeti vastu Saue Linnavolikogu 21.09.2017. a määrusega nr 72. II lisaeelarve põhitegevuse tulude maht oli 72,9 tuhat eurot, põhitegevuse kulude maht 151,4 tuhat eurot, põhivara soetus -38,2 tuhat eurot ning sihtfinantseering soetuste katteks 31,2 tuhat eurot. Investeerimistegevuse positiivseks tulemiks kinnitati 97,1 tuhat eurot. Likviidsete varade muutus kinnitati positiivsena 59,6 tuhat eurot. Lisaeelarvega täpsustati taotluste alusel Investeeringuid ja riigieelarve eraldisi, võeti arvele sihtotstarbeliselt eraldatud vahendid ja nende arvelt tehtavad kulutused.

Saue Linnavalitsuse korraldustega suunati 2017. aastal reservfondist põhitegevuse kulude katteks 46,0 tuhat eurot vt ptk 2.7 Reservfondi kasutamise aruanne lk 78.

Lõplik eelarve

Saue linna 2017. aasta lõpliku eelarve põhitegevuse tulud olid kogumahuga 8 701,7 tuhat eurot, põhitegevuse kulud kogumahuga 8 472,1 tuhat eurot, põhivara soetus 5 201,7 tuhat eurot ning sihtfinantseering soetuste katteks 1 768,8 tuhat eurot, investeerimistegevuse negatiivse tulemiga 3 501,5 tuhat eurot ja finantseerimistingute mahuga 3 090,7 tuhat eurot. Likviidseid varasid planeeriti kasutusele võtta 181,2 tuhat eurot (vt tabel 25, lk 39).

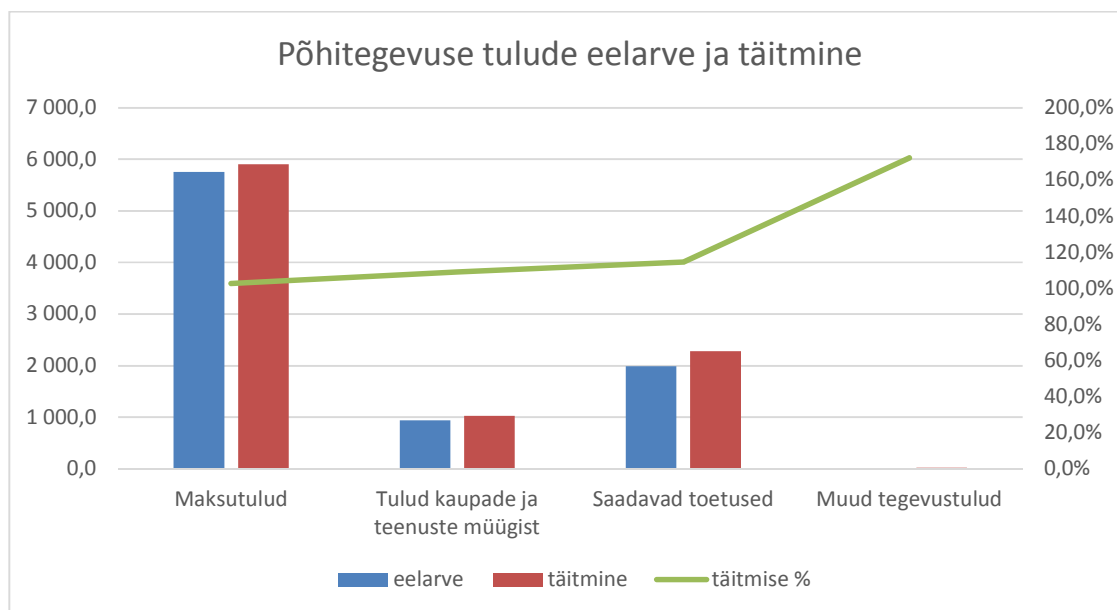


Eelarve täitmine

Saue linna 2017. aasta põhitegevuse tulude eelarve täideti 106,1 protsenti, põhitegevuse tulude kogusumma oli 9 233,2 tuhat eurot. Põhitegevuse kulude eelarve täideti 100,0 protsenti kogusummas 8 470,2 tuhat eurot. Põhivara soetuse eelarve täideti 18,6 protsenti kogusummas 966,2 tuhat eurot. Põhivara soetuse katteks planeeritud sihtfinantseeringute eelarve täideti 18,6 protsenti, põhivara soetuste katteks saadi kokku 328,7 tuhat eurot sihtfinantseeringuid.

Investeeringustegevuse eelarveosa täitmine kokku oli 19,3 protsenti, investeeringustegevuse tuleml oli negatiivne 674,3 tuhat eurot. Finantseeringustegevuse eelarveosas täideti 100 protsenti laenude võtmise ja laenude tagastamise eelarve. Finantseeringustehingute maht oli 3 090,8 tuhat eurot (vt tabel 25, lk 39). Väljaminekute katteks võeti 141,7 tuhat eurot kasutusele likviidseid vahendeid ehk varasemaid sääste.

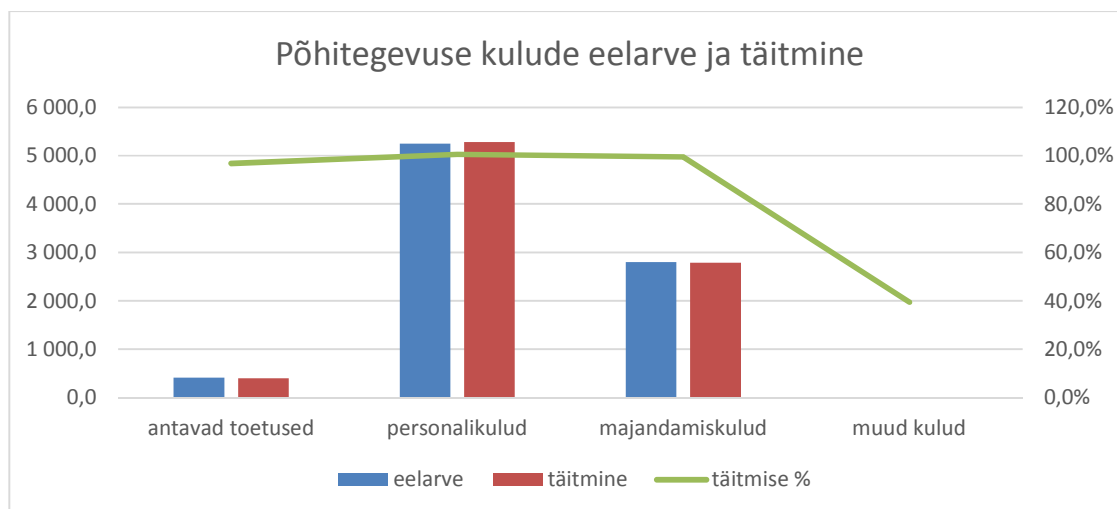
Põhitegevuse tulude eelarve täideti 106,1 protsenti vt joonis 4.



Joonis 4. Põhitegevuse tulude täitmine



Põhitegevuse kulude eelarve täideti 100,0 protsenti vt joonis 5.



Joonis 5. Põhitegevuse kulude täitmine

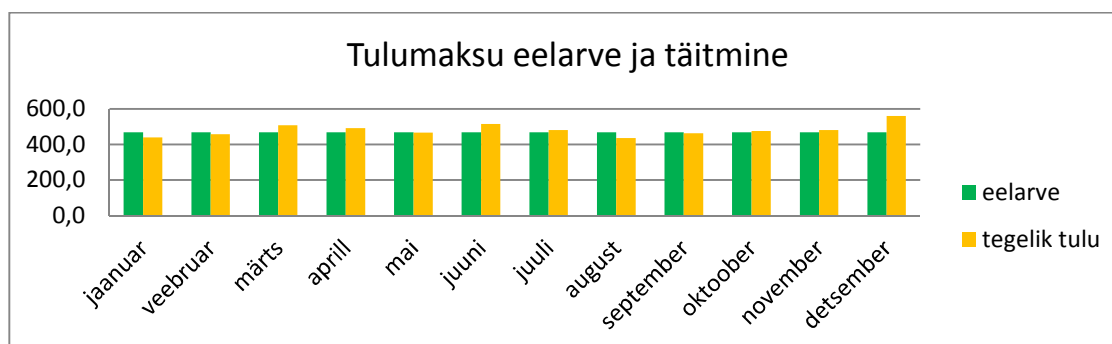
Investeeringustegevuse eelarveosa täideti 19,3 protsenti, sealhulgas:

Põhivara soetus	18,6%
Osaluste soetus	100,0%
Sihtfinantseering põhivara soetuseks	18,6%
Finantstulud ja –kulud	51,9%

Selgitused ja põhjendused lõpliku eelarve ja eelarve täitmise oluliste vahede kohta.

Põhitegevuse tulud

Põhitegevuse tulude ülelaekumist põhjustas eelkõige üksikisiku tulumaksu ülelaekumine (153,1 tuhat eurot). Linna peamise tuluallika, üksikisiku tulumaksu laekumist mõjutas 2017. aastal maksumaksjate arvu ja sissetulekute suurenemine. Tulumaksu eelarve täitmine ületas märtsikuus planeeritud kuueelarve ning ebatraditsiooniliselt palju tulu laekus linnakassasse detsembrikuus, vt joonis 6.



Joonis 6. Tulumaksu eelarve täitmine



Kaupade ja teenuste müügitulu eelarve täideti 109,0 protsenti. Valdavalt teenisid planeeritust enam omatulu kultuuri- ja haridusasutused laste arvu kasvu või uute ringide avamise tõttu, kuid müüdi enam ka haridus- ja huviharidusteenust teiste omavalitsuste lastele.

Põhitegevuseks saadud toetuste eelarve täideti 114,6 protsenti. Eelarveaasta kestel lülitati lisaelarvete kaudu sihtotstarbeliselt saadud toetusi ning laekunud toetuste arvelt tehti toetuse andja poolt ettenähtud täiendavaid väljaminekuid või viidi kasutamata vahendid üle 2018. aasta eelarvesse.

Põhitegevuse kulud

Põhitegevuse kulude eelarve täideti 100,0 protsenti.

Antud toetuste eelarve täideti 96,7 protsenti, eelarvest jäi kasutamata sotsiaalse kaitse eelarvesse planeeritud sotsiaaltoetusi 14,2 tuhat eurot, millest riiklike toetuste jääk 7,8 tuhat eurot viidi üle 2018. a eelarvesse.

Muude tegevuskulude eelarve täideti 100,1 protsenti. **Majandamiskulude** eelarve täideti 99,5 protsenti ning alaeelarvetest kasutamata jäänud sihtotstarbeline koolituskulude jääk 22,0 tuhat eurot viidi üle 2018. a eelarvesse. **Personalikulude** eelarve täideti 100,5 protsenti. Eelarve ülekulu tekkis seoses haldusterritoriaalse korralduse muutmisega, mille käigus koondati Saue Linnavalitsuse koosseisust 8 ameti- ja töökohta.

Põhivara soetus

Põhivara soetuste eelarve täideti 18,6 protsenti. Eelarves jäi kasutamata 4 235,5 tuhat eurot.

Saue linna arengukava 2016–2026 investeeringute kavasse planeeritud 2017. aasta lõpuks pooleliolevatest ja jätkuvatest ehitustest viidi üle 2018. aasta ühendvalla eelarvesse koolispordihalli ehitus koos ujula kapitaalremondiga, Saue lasteaia Midrimaa soojustamine energiatõhususe parandamiseks, esmatasandi tervisekeskuse projekteerimine ja ehitus ning uue haldushoone projekteerimine. Nimetatud investeeringute katteks viidi 2018. aasta ühendvalla eelarvesse üle ka saadav sihtfinantseering Saue lasteaia Midrimaa fassaadi soojustamise toetuseks, tervisekeskuse ehitamiseks ning uue haldushoone valmimiseks.



Eelarve täitmine tegevusvaldkondade ja meetmete lõikes

Saue linna eelarve oli eesmärgipõhiselt jaotatud neljaks peamiseks tegevusvaldkonnaks ja seitsmeks meetmeks:

1. Sotsiaalkeskond
 - Meede 1.1 Haridus
 - Meede 1.2 Sotsiaalne kaitse ja tervishoid
 - Meede 1.3 Kultuur, sport ja vaba aeg
2. Ettevõtlus ja tööhõive
 - Meede 2.1 Ettevõtlus ja tööhõive
3. Tehniline infrastruktuur (taristu)
 - Meede 3.1 Vesi ja kanalisatsioon
 - Meede 3.2 Teed ja liikluskorraldus
4. Elu- ja looduskeskkond
 - Meede 4.1 Elu- ja looduskeskkond

ning eraldi on välja toodud üldvalitsemine.

Eelarvete täitmised on välja toodud põhitegevuse tulude, põhitegevuse kulude, investeerimistegevuse ja eelarve tulemi lõikes (vt tabel 52 kuni tabel 56, lk 70-77).

Tabel 52. Sotsiaalkeskonna eelarve ja täitmine

1. SOTSIAALKESKKOND	Esialgne eelarve	Lõplik eelarve	Eelarve täitmine	Eelarve täitmise %
PÕHITEGEVUSE TULUD	2 626,1	2 762,0	2 840,5	103%
PÕHITEGEVUSE KULUD	6 360,0	6 580,4	6 462,3	98%
INVESTEERIMISTEGEVUS	-2 253,6	-2 446,5	-257,3	11%
EELARVE TULEM	-5 987,5	-6 264,9	-3 879,0	62%
Meede 1.1 Haridus				
PÕHITEGEVUSE TULUD	2 411,3	2 517,8	2 580,6	102%
Tulud kaupade ja teenuste müügist	749,4	749,2	825,7	110%
Haridusasutuste majandustegevusest	749,4	749,2	825,7	110%
<i>Haridusteenuse müük teistele KOV</i>	<i>423,4</i>	<i>423,4</i>	<i>471,0</i>	<i>111%</i>
<i>Saue lasteaed Midrimaa</i>	<i>190,3</i>	<i>190,3</i>	<i>201,4</i>	<i>106%</i>
<i>Saue Muusikakooli omatulud</i>	<i>92,3</i>	<i>92,3</i>	<i>99,9</i>	<i>108%</i>
<i>Saue Huvikeskuse omatulud</i>	<i>20,6</i>	<i>17,9</i>	<i>21,9</i>	<i>122%</i>
<i>Saue Gümnaasium</i>	<i>14,8</i>	<i>17,3</i>	<i>23,4</i>	<i>135%</i>
<i>Saue Linnavarahaldus</i>	<i>8,1</i>	<i>8,1</i>	<i>8,0</i>	<i>99%</i>
Saadavad toetused	1 659,4	1 768,6	1 754,5	99%
Eraldised hariduskuludeks (tasandusfond)	1 625,7	1 680,4	1 673,3	100%
Toetused haridusalaste ürituste läbiviimiseks, koolipiim, puuvili	33,7	88,1	81,2	92%
Muud tulud	2,5	0,0	0,4	x
Müügiks ostetud kaupade tulud-kulud	2,5	0,0	0,0	x
Muud tulud	0,0	0,0	0,4	x



PÕHITEGEVUSE KULUD	4 981,4	5 127,8	4 960,6	97%
Alushariduse ja lapsehoiu teenuse sisseost	251,2	251,2	259,7	103%
Saue lasteaia Midrimaa kulud koos ruumide haldamisega	1 324,8	1 377,0	1 338,9	97%
Teise astme haridusteenuse sisseostmine	86,8	86,8	87,7	101%
Põhiharidusteenuse ostmise	78,8	78,8	86,1	109%
Täiskasvanute gümnaasiumide teenuse ostmise	8,0	8,0	1,5	19%
Saue Gümnaasiumi kulud kokku	2 637,2	2 714,2	2 596,8	96%
Saue Gümnaasiumi õppekulud	2 059,7	2 140,4	2 111,3	99%
Kooli ruumide haldamine, moodulite rent	577,5	573,8	485,5	85%
Saue Muusikakool kokku	457,4	460,3	464,6	101%
Saue Muusikakool	422,0	424,9	424,3	100%
Saue Linnavarahaldus	35,4	35,4	40,3	114%
Huviharidusteenuse sisseostmine	11,0	11,0	10,6	97%
Saue Huvikeskus kokku	81,0	79,6	65,7	83%
Saue Huvikeskus	72,7	71,3	60,1	84%
Saue Linnavarahaldus	8,4	8,4	5,7	68%
Muud hariduse abiteenused	131,9	147,6	136,6	93%
Koolilõuna	67,0	67,0	44,8	67%
Vahetus(üli)õpilaste toetus	5,6	5,6	3,0	53%
Muud hariduse kulud, sh tugiisikud	59,3	75,0	88,8	118%
INVESTEERIMISTEGEVUS	-2 159,6	-2 381,0	-245,1	10%
Põhivara soetus	2 567,1	2 790,1	448,3	16%
Gümnaasiumi ruumiprogramm, ventilatsioon, koolispordihall, staadion	1 898,9	2 109,6	122,6	6%
Lasteaia vana majaosa renoveerimine, õueala valgustus	641,0	641,0	303,1	47%
Saue Muusikakool, pillid	10,0	13,5	12,7	94%
Saue Gümnaasiumi õppeinventar	9,0	9,0	0,6	7%
Saue lasteaia Midrimaa õueinventar	8,2	16,9	9,4	56%
Saadav sihtfinantseerimine põhivara soetuseks	407,5	409,0	203,4	50%
Euroopa Liidult ja muudelt mitteresidentidelt	398,9	398,9	198,9	50%
Teistelt isikutelt	8,6	10,1	4,5	44%
EELARVE TULEM	-4 729,7	-4 991,0	-2 625,0	53%
Meede 1.2 Sotsiaalne kaitse ja tervishoid				
PÕHITEGEVUSE TULUD	80,5	82,8	83,8	101%
Tulud kaupade ja teenuste müügist	13,2	13,2	12,9	98%
Sotsiaalasutuste majandustegevusest	5,0	5,0	4,6	93%
<i>Saue Päevakeskuse omatulud</i>	<i>4,9</i>	<i>4,9</i>	<i>4,6</i>	<i>94%</i>
<i>Invatranspordi teenuse müük</i>	<i>0,1</i>	<i>0,1</i>	<i>0,0</i>	<i>33%</i>
Üüritulud	8,3	8,3	8,3	100%
Saadavad toetused	67,2	69,6	70,6	102%
Eraldised toimetulekutoetuseks (toetusfond)	46,1	50,3	50,3	100%
Eraldised sotsiaalteenuste korraldamiseks (toetusfond)	11,2	13,0	13,0	100%
Puuetega laste lapsehoiuteenuseks	9,9	4,9	4,9	100%
Tegevustoetused	0,0	1,4	2,5	177%
Muud tulud	0,0	0,0	0,2	x
Muud ühekordsed tulud	0,0	0,0	0,2	x



PÕHITEGEVUSE KULUD	543,7	546,7	529,8	97%
Puuetega inimeste sotsiaalne kaitse	91,4	87,8	86,8	99%
Puuetega inimeste sotsiaalhoolekandeesutused	5,6	5,6	7,6	135%
Toetused ja teenused puuetega inimestele, sh toetus Saue linna Invaühingule	85,8	82,2	79,3	96%
Eakate sotsiaalne kaitse	71,4	73,7	69,8	95%
Eakate sotsiaalhoolekandeesutused	20,0	20,0	18,7	93%
Toetused eakatele	51,4	53,7	51,1	95%
Saue Päevakeskus koos haldamisega	98,7	99,3	97,2	98%
Eluasemeteenused kokku	7,2	7,2	7,8	110%
Tule 7 korterite kulud	3,2	3,2	4,4	141%
Muude linnakorterite kulud	4,0	4,0	3,4	85%
Peretoetused	151,5	154,7	139,9	90%
Toetused lastele ja peredele, sh:	97,1	95,2	81,9	86%
<i>Sünni- ja eelkooliealise koduse lapse toetus; koolitoetus</i>	59,6	63,0	52,7	84%
<i>Muud ühekordsed sotsiaalabi toetused lastele ja peredele</i>	37,5	32,2	29,2	91%
Riiklik toimetulekutoetus	52,1	56,3	55,2	98%
Toiduabi	2,3	3,2	2,8	88%
Tervishoid ja sotsiaalse kaitse haldus	123,6	124,1	128,2	103%
Sotsiaalse kaitse haldus jm valdkonna üldkulud	114,9	114,9	120,3	105%
Avalikud tervishoiuteenused, sh loengud imetamise tugiühingult, nõustamisteenuste ost jm	8,7	9,2	7,9	86%
INVESTEERIMISTEGEVUS	-42,0	-27,0	0,0	0%
Põhivara soetus	92,0	77,0	0,0	0%
Saue linna esmatasandi tervisekeskus	70,0	70,0	0,0	0%
Linnakorterite renoveerimine	15,0	0,0	0,0	x
Kütise 4 hoone (päevakeskus)	7,0	7,0	0,0	0%
Saadav sihtfinantseerimine põhivara soetuseks	50,0	50,0	0,0	0%
Euroopa Liidult ja muudelt mitteresidentidelt	50,0	50,0	0,0	0%
EELARVE TULEM	-505,2	-490,9	-446,1	91%
Meede 1.3 Kultuur, sport ja vaba aeg				
PÕHITEGEVUSE TULUD	134,4	161,4	176,1	109%
Tulud kaupade ja teenuste müügist	123,3	133,0	146,1	110%
Sporditegevuse (ujula, võimla jm) tulud	58,2	58,2	62,2	107%
<i>Saue Linnavarahalduse omatulud</i>	53,7	53,7	58,6	109%
<i>Saue Huvikeskuse omatulud</i>	4,5	2,3	1,9	82%
<i>Saue Spordikeskuse omatulud</i>	0,0	2,2	1,7	79%
Kultuuri- ja kunstiasutuste majandustegevusest	54,6	64,3	71,5	111%
<i>Saue Noortekeskuse omatulud</i>	33,9	33,9	40,9	121%
<i>Saue Huvikeskuse omatulud</i>	11,9	14,6	11,2	77%
<i>Saue Päevakeskuse omatulud</i>	4,5	11,5	12,5	109%
<i>Saue Linnavarahalduse omatulud</i>	4,1	4,1	6,6	163%
<i>Saue Linna Raamatukogu omatulud</i>	0,3	0,3	0,2	63%
Saue Sõna müügitulu	10,5	10,5	12,4	118%
Saadavad toetused	11,1	28,4	29,9	105%



Sihtfinantseerimisega raamatud raamatukogule	7,7	7,9	8,0	101%
Tegevustoetused	3,4	17,6	19,0	108%
Eraldised huvitegevuseks (toetusfond)	0,0	2,9	2,9	100%
Muud tulud	0,0	0,0	0,1	x
Muud ühekordsed tulud	0,0	0,0	0,1	x
PÕHITEGEVUSE KULUD	835,0	905,9	971,8	107%
Sportitegevus	113,2	140,1	215,4	154%
Saue Linnavarahaldus	84,9	84,9	167,2	197%
Saue Huvikeskus	28,2	13,4	13,4	100%
Saue Spordikeskus	0,0	34,3	31,7	93%
OÜ Saue Spordirajatised	0,0	7,5	3,1	42%
Puhkepargid	10,6	18,1	26,6	147%
Sarapiku puhkeala hooldus	4,0	11,5	22,5	195%
Muud linna mänguväljakud	6,6	6,6	4,1	63%
Saue Noortekeskus koos haldusega	340,3	351,8	345,5	98%
Saue Linna Raamatukogu koos haldusega	119,6	119,9	122,1	102%
Saue Huvikeskus	97,4	111,4	119,8	108%
Saue Päevakeskus	4,1	10,5	11,3	108%
Muud kultuuri-, spordi ja vaba aja tegevused	149,8	154,2	131,0	85%
Toetused mittetulundusühingutele	93,0	95,9	97,2	101%
Saue Sõna trüki- ja levitamiskulu	26,0	26,0	26,4	102%
Muud kultuuri-, spordi ja vaba aja kulud	17,4	17,4	0,0	0%
Laulu-tantsupeo kollektiivid	13,4	13,4	6,0	45%
Saue Sõna raamat, kalender jm	0,0	1,5	1,4	96%
INVESTEERIMISTEGEVUS	-52,0	-38,5	-12,2	32%
Põhivara soetus	52,0	36,0	10,0	28%
Seikluspark, mänguväljakud	44,0	28,0	10,0	36%
Saue Noortekeskuse õueala	8,0	8,0	0,0	0%
Saadav sihtfinantseerimine põhivara soetuseks	0,0	0,0	0,3	x
Teistelt isikutelt	0,0	0,0	0,3	x
Osaluste soetus	0,0	2,5	2,5	100%
EELARVE TULEM	-752,6	-783,0	-807,9	103%



Tabel 53. Ettevõtluse ja tööhõive eelarve ja täitmine

2. ETTEVÕTLUS JA TÖÖHÕIVE	Esialgne eelarve	Lõplik eelarve	Eelarve täitmine	Eelarve täitmise %
PÕHITEGEVUSE TULUD	0,0	0,0	0,8	x
PÕHITEGEVUSE KULUD	211,3	212,0	216,1	102%
EELARVE TULEM	-211,3	-212,0	-215,3	102%
Meede 2.1 Ettevõtlus ja tööhõive				
PÕHITEGEVUSE TULUD	0,0	0,0	0,8	x
Tulud kaupade ja teenuste müügist	0,0	0,0	0,8	x
Tulud reklaamist jm	0,0	0,0	0,8	x
PÕHITEGEVUSE KULUD	211,3	212,0	216,1	102%
Arendusprojektid, planeerimine	21,0	21,7	1,1	5%
Majanduse haldus, maakorraldus, linnamajandus/-ehitus	190,3	190,3	215,0	113%
EELARVE TULEM	-211,3	-212,0	-215,3	102%



Tabel 54. Tehnilise infrastruktuuri (taristu) eelarve ja täitmine

3. TEHNILINE INFRASTRUKTUUR	Esiagne eelarve	Lõplik eelarve	Eelarve täitmine	Eelarve täitmise %
PÕHITEGEVUSE TULUD	136,4	135,1	139,5	103%
PÕHITEGEVUSE KULUD	336,1	364,8	477,8	131%
INVESTEERIMISTEGEVUS	-970,2	-727,4	-336,2	46%
EELARVE TULEM	-1 169,9	-957,2	-674,5	70%
Meede 3.1 Vesi ja kanalisatsioon				
PÕHITEGEVUSE TULUD	10,0	10,0	8,9	89%
Tulud kaupade ja teenuste müügist	10,0	10,0	8,9	89%
Tulud vee- ja kanalisatsiooniteenustest	10,0	10,0	8,9	89%
PÕHITEGEVUSE KULUD	12,5	12,5	17,6	141%
Heitveekäitlus, sademeveekaevude hooldus	12,5	12,5	17,6	141%
INVESTEERIMISTEGEVUS	-24,1	-28,9	-28,9	100%
Põhivara soetus	24,1	28,9	28,9	100%
ÜVK trasside jätkamine	24,1	28,9	28,9	100%
EELARVE TULEM	-26,6	-31,4	-37,6	120%
Meede 3.2 Teed ja liikluskorraldus				
PÕHITEGEVUSE TULUD	126,4	125,1	130,6	104%
Tulud kaupade ja teenuste müügist	5,3	4,8	4,8	100%
Üüri- ja renditulud	4,8	4,8	4,8	100%
Muud tulud	0,5	0,0	0,0	x
Saadav toetus riigieelarvest	121,0	120,3	120,3	100%
Muud tulud	0,0	0,0	5,5	x
Muud ühekordsed tulud	0,0	0,0	5,5	x
PÕHITEGEVUSE KULUD	323,6	352,3	460,2	131%
Teed ja tänavad, liikluskorraldus, transport	194,1	222,8	353,0	158%
Tänavavalgustus	129,5	129,5	107,2	83%
INVESTEERIMISTEGEVUS	-946,0	-698,5	-307,3	44%
Põhivara soetus	1 517,9	1 374,3	374,2	27%
Teede ja tänavavalgustuse rekonstrueerimine, Kadaka piirkonna tänavakinnistud ja rajatised	1 517,9	1 374,3	374,2	27%
Saadav sihtfinantseering	571,9	675,8	67,0	10%
EELARVE TULEM	-1 143,3	-925,8	-636,9	69%



Tabel 55. Elu- ja looduskeskkonna eelarve ja täitmine

4. ELU- JA LOODUSKESKKOND	Esialgne eelarve	Lõplik eelarve	Eelarve täitmine	Eelarve täitmise %
PÕHITEGEVUSE TULUD	39,3	39,3	41,5	106%
PÕHITEGEVUSE KULUD	336,3	356,2	335,8	94%
INVESTEERIMISTEGEVUS	-5,0	-35,0	-27,1	77%
EELARVE TULEM	-301,9	-351,9	-321,3	91%
Meede 4.1 Elu- ja looduskeskkond				
PÕHITEGEVUSE TULUD	39,3	39,3	41,5	106%
Tulud kaupade ja teenuste müügist	20,6	20,6	21,6	104%
Kütise 4, Kuuseheki 5a ja Tule 7 mitteiluruumide renditul	20,6	20,6	21,6	104%
Saadud toetused	6,7	6,7	6,7	100%
Eraldised jäätmehoolduse arendamiseks (toetusfond)	6,7	6,7	6,7	100%
Muud tegevustulud	12,0	12,0	13,3	111%
Vee erikasutustasu	12,0	12,0	13,3	111%
PÕHITEGEVUSE KULUD	336,3	356,2	335,8	94%
Jäätmekäitlus kokku	239,3	239,3	231,9	97%
Linna üldterritooriumide koristus, niitmine, prügivedu jm	154,0	154,0	157,7	102%
Jäätmekäitluspunkt, keskkonnateadlikkuse edendamine, kevad-sügisene puulehtede kogumine	85,3	85,3	74,1	87%
Haljastus kokku	36,0	36,0	38,6	107%
Linnakujundus, lillepeenarde ja püsikute hooldus, kõrghaljastustööd	27,0	27,0	22,8	84%
Üldkasutatavate territooriumide korrashoid	9,0	9,0	15,9	176%
Kommunaalmajandus kokku	40,0	60,0	46,7	78%
Kütise 4 ja Tule 7 hoonete halduskulud	38,5	58,5	45,4	78%
Hulkuvate loomade hoiukulu	1,5	1,5	1,2	82%
Avalik kord ja riigikaitse	21,0	21,0	18,6	89%
Patrullteenus avaliku korra tagamiseks, politseile ruumide rent, toetus abipolitseinikele	14,4	14,4	12,1	84%
Toetus Kaitseliidu Harju maleva Saue kompaniile	6,6	6,6	6,6	100%
INVESTEERIMISTEGEVUS	-5,0	-35,0	-27,1	77%
Põhivara soetus	5,0	63,4	55,4	87%
Linnakujundus, heakord, avalik kord (turvakaamerad jm)	5,0	63,4	55,4	87%
Saadav sihtfinantseering	0,0	28,4	28,4	100%
EELARVE TULEM	-301,9	-351,9	-321,3	91%



Tabel 56. Üldvalitsemise eelarve ja täitmine

Üldvalitsemine	Esialgne eelarve	Lõplik eelarve	Eelarve täitmine	Eelarve täitmise %
PÕHITEGEVUSE TULUD	5 765,3	5 765,2	6 210,8	108%
Maksutulud	5 755,1	5 755,1	5 902,9	103%
Tulumaks	5 622,9	5 622,9	5 776,0	103%
Maamaks	132,2	132,2	126,9	96%
Tulud kaupade ja teenuste müügist	10,0	10,0	4,7	47%
Riigilõivud	10,0	10,0	4,6	46%
Muu müügitulu	0,0	0,0	0,1	x
Saadud toetused	0,2	0,1	302,1	x
Eraldised sündide ja surmade registreerimise toetuseks (toetusfond)	0,2	0,1	0,0	0%
Eraldised koolieelsete lasteasutuste toetuseks (toetusfond)	0,0	0,0	7,3	x
Ühinemistoetus	0,0	0,0	294,5	x
Tegevustoetused	0,0	0,0	0,3	x
Muud tulud	0,0	0,0	1,1	x
Muud ühekordsed tulud	0,0	0,0	1,1	x
PÕHITEGEVUSE KULUD	954,0	958,6	977,7	102%
Saue Linnavalikogu	122,6	122,6	140,6	115%
Reservfond	50,0	4,0	0,0	0%
Saue Linnavalitsus	668,6	719,3	768,0	107%
Linnavalitsuse tegevuskulud	646,3	697,0	754,6	108%
Esindusürituste kulud	22,3	22,3	13,4	60%
Muud üldised valitsussektori teenused	112,8	112,8	69,1	61%
Valitsussektori kasutuses olevate ruumide haldus	32,9	32,9	26,4	80%
Osalemine maakondlikes ja üle-eestilistes ühendustes	16,3	16,3	13,4	83%
Küsitluse korraldamine, valimiskomisjon, ühinemisvõimaluste läbirääkimised jm	63,6	63,6	29,3	46%
INVESTEERIMISTEGEVUS	-320,2	-292,5	-54,4	19%
Põhivara soetus	832,0	832,0	49,8	6%
Haldushoone	832,0	832,0	49,8	6%
Saadav sihtfinantseerimine põhivara soetuseks	605,6	605,6	29,7	5%
Finantstulud ja -kulud	-93,8	-66,1	-34,3	52%
Intressi- ja viivisetulud	2,5	0,2	0,2	94%
Intressikulud	-96,3	-66,3	-34,5	52%



2.7 Reservfondi kasutamise aruanne

Saue linna põhimääruse § 65 alusel võib reservfondi suuruseks olla kuni 2 protsenti linnaeelarvesse prognoositud maksutuludest ning reservfondi suuruse määrab volikogu eelarve vastuvõtmisel. 2017. aasta reservfondi esialgne eelarve kinnitati volikogus summas 50,0 tuhat eurot. Linnavalitsuse korraldustega suunati reservfondist valdkondade eelarvetesse vahendeid kokku 46,0 tuhat eurot (vt tabel 57).

Tabel 57. Reservfondi kasutamine

Kuupäev	Nr	Korralduse sisu	Summa
31.05.2017	176	Saue Huvikeskusele mälestuskivi „Saue rongipeatuse rajajatele“ valmistamiseks	6,0
31.05.2017	176	Saue Muusikakoolile Tšehhi lastekoori „Carmina“ vastuvõtukulude katteks	0,2
07.06.2017	185	Saue Gümnaasiumi 12. klassi lõpetajatele väga heade õppetulemuste eest rahalise kingituse tegemiseks	1,6
16.10.2017	331	Ühinemisega seotud koondamishüvitiste katteks (ametnikele 1 kuu palgajuhendi alusel)	12,3
16.10.2017	331	Saue Linnavolikogu 21.09.2017 otsuse nr 190 (abilinnapeade tunnustamine) täitmiseks	13,4
25.10.2017	346	Saue Linnavarahalduse eelarvesse avariitöödeks	12,5
Kokku			46,0

Reservfondi eraldised suunati 3,5 protsendiliselt toetusteks, 40,7 protsendiliselt majandamiskuludeks ja 55,8 protsendiliselt personalikuludeks (vt tabel 58).

Tabel 58. Reservfondist suunamine tegevuskulude siseselt

2017. aasta		
Kulu liik	Summa	Osakaal
Antud toetused	1,6	3,5%
Majandamiskulud	18,7	40,7%
Personalikulud	25,7	55,8%
Kokku	46,0	100%

Reservfondi eraldised suunati 4,0 protsendiliselt hariduse valdkonda, 13,0 protsendiliselt kultuuri, spordi ja vaba aja valdkonda, 27,2 protsendiliselt elu- ja looduskeskkonna valdkonda ning 55,8 protsendiliselt üldvalitsemise valdkonda (vt tabel 59).

Tabel 59. Reservfondist suunamine meetmete lõikes

2017. aasta		
Valdkond	Summa	Osakaal
Haridus	1,8	4,0%
Kultuur, sport ja vaba aeg	6,0	13,0%
Elu- ja looduskeskkond	12,5	27,2%
Üldvalitsemine	25,7	55,8%
Kokku	46,0	100%



3. MAJANDUSAASTA ARUANDE ALLKIRI

31.12.2017. a lõppenud majandusaasta aruande on koostanud ühinenud Saue Vallavalitsus. Majandusaasta aruande juurde kuulub sõltumatu vandeaudiitori aruanne. Majandusaasta aruanne on esitatud Saue Vallavolikogule kinnitamiseks, majandusaasta aruande on heaks kiitnud Saue Vallavalitsus.

/digitaalselt allkirjastatud/

Andres Laisk
Saue vallavanem

17. mai 2018

SÕLTUMATU VANDEAUDIITORI ARUANNE

Saue Vallavolikogule

Arvamus

Oleme auditeerinud Saue Linnavalitsuse raamatupidamise aastaaruannet, mis sisaldab bilanssi seisuga 31. detsember 2017, tulemiaruanne, rahavoogude aruannet, netovara muutuste aruannet ja eelarve täitmise aruannet eeltoodud kuupäeval lõppenud majandusaasta kohta ja raamatupidamise aastaaruande lisasid, sealhulgas märkimisväärsete arvestuspõhimõtete kokkuvõtet ja muud selgitavat informatsiooni.

Meie arvates kajastab kaasnev raamatupidamise aastaaruanne kõigis olulistest osades õiglaselt linnavalitsuse finantsseisundit seisuga 31. detsember 2017 ning sellel kuupäeval lõppenud majandusaasta finantstulemust, rahavoogusid ja eelarve täitmist kooskõlas Eesti finantsaruandluse standardiga.

Arvamuse alus

Viisime auditi läbi kooskõlas rahvusvaheliste auditeerimise standarditega (Eesti). Meie kohustusi vastavalt nendele standarditele kirjeldatakse täiendavalt meie aruande osas „Vandeauditori kohustused seoses raamatupidamise aastaaruande auditiga”. Me oleme linnavalitsusest sõltumatud kooskõlas kutseliste arvestusekspertide eetikakoodeksiga (Eesti) (eetikakoodeks (EE)), ja oleme täitnud oma muud eetikaalased kohustused vastavalt eetikakoodeksi (EE) nõuetele. Me usume, et auditi tõendusmaterjal, mille oleme hankinud, on piisav ja asjakohane aluse andmiseks meie arvamusele.

Muu informatsioon

Juhtkond vastutab muu informatsiooni eest. Muu informatsioon hõlmab tegevusaruannet, kuid ei hõlma raamatupidamise aastaaruannet ega meie asjaomast vandeauditori aruannet.

Meie arvamus raamatupidamise aastaaruande kohta ei hõlma muud informatsiooni ja me ei tee selle kohta mingis vormis kindlustandvat järeldust.

Seoses meie raamatupidamise aastaaruande auditiga on meie kohustus lugeda muud informatsiooni ja kaaluda seda tehes, kas muu informatsioon lahkneb oluliselt raamatupidamise aastaaruandest või meie poolt auditi käigus saadud teadmistest või tundub muul viisil olevat oluliselt väärkajastatud.

Kui me teeme tehtud töö põhjal järelduse, et muu informatsioon on oluliselt väärkajastatud, oleme kohustatud sellest faktist aru andma. Meil ei ole sellega seoses millegi kohta aru anda.

Juhtkonna ja nende, kelle ülesandeks on valitsemine, kohustused seoses raamatupidamise aastaaruandega

Juhtkond vastutab raamatupidamise aastaaruande koostamise ja õiglase esitamise eest kooskõlas Eesti finantsaruandluse standardiga ja sellise sisekontrolli eest, nagu juhtkond peab vajalikuks, et võimaldada kas pettusest või veast tulenevate oluliste väärkajastamisteta raamatupidamise aastaaruande koostamist.

Raamatupidamise aastaaruande koostamisel on juhtkond kohustatud hindama linnavalitsuse suutlikkust jätkata jätkuvalt tegutsevana, esitama infot, kui see on asjakohane, tegevuse jätkuvusega seotud asjaolude kohta ja kasutama tegevuse jätkuvuse arvestuse alusprintsipi.

Need, kelle ülesandeks on valitsemine, vastutavad linnavalitsuse raamatupidamise aruandlusprotsessi üle järelevalve teostamise eest

Vandeauditori kohustused seoses raamatupidamise aastaaruande auditiga

Meie eesmärk on saada põhjendatud kindlus selle kohta, kas raamatupidamise aastaaruanne tervikuna on kas pettusest või veast tulenevate oluliste väärkajastamisteta, ja anda välja vandeauditori aruanne, mis sisaldab meie arvamust. Põhjendatud kindlus on kõrgetasemeline kindlus, kuid see ei taga, et olulise väärkajastamise eksisteerimisel see kooskõlas rahvusvaheliste auditeerimise standarditega (Eesti) läbiviidud auditi käigus alati avastatakse. Väärkajastamised võivad tuleneda pettusest või veast ja neid peetakse oluliseks siis, kui võib põhjendatult eeldada, et need võivad üksikult või koos mõjutada majanduslikke otsuseid, mida kasutajad raamatupidamise aastaaruande alusel teevad.

Kasutame auditeerides vastavalt rahvusvaheliste auditeerimise standarditele (Eesti) kutsealast otsustust ja säilitame kutsealase skeptitsismi kogu auditi käigus. Me teeme ka järgmist:

- teeme kindlaks ja hindame raamatupidamise aastaaruande kas pettusest või veast tuleneva olulise väärkajastamise riskid, kavandame ja teostame auditiprotseduuri vastuseks nendele riskidele ning hangime piisava ja asjakohase auditi tõendusmaterjali, mis on aluseks meie arvamusele. Pettusest tuleneva olulise väärkajastamise mitteavastamise risk on suurem kui veast tuleneva väärkajastamise puhul, sest pettus võib tähendada salakokkulepet, võltsimist, info esitamata jätmist, väaresitiste tegemist või sisekontrolli eiramist;
- omandame arusaamise auditi puhul asjassepuutuvast sisekontrollist, et kavandada nendes tingimustes asjakohaseid auditiprotseduure, kuid mitte arvamuse avaldamiseks linnavalitsuse sisekontrolli tulemuslikkuse kohta;

Audit & Consult

- hindame kasutatud arvestuspõhimõtete asjakohasust ning juhtkonna arvestushinnangute ja nendega seoses avalikustatud info põhjendatust;
- teeme järelduse juhtkonna poolt tegevuse jätkuvuse arvestuse alusprintsipi kasutamise asjakohasuse kohta ja saadud auditi tõendusmaterjali põhjal selle kohta, kas esineb olulist ebakindlust sündmuste või tingimuste suhtes, mis võivad tekitada märkimisväärset kahtlust linna suutlikkuses jätkata jätkuvalt tegutsevana. Kui me teeme järelduse, et eksisteerib oluline ebakindlus, oleme kohustatud juhtima vandeaudiitori aruandes tähelepanu raamatupidamise aastaaruandes selle kohta avalikustatud infole või kui avalikustatud info on ebapiisav, siis modifitseerima oma arvamust. Meie järeldused põhinevad vandeaudiitori aruande kuupäevani saadud auditi tõendusmaterjalil. Tulevased sündmused või tingimused võivad siiski kahjustada linna suutlikkust jätkata jätkuvalt tegutsevana;
- hindame raamatupidamise aastaaruande üldist esitusviisi, struktuuri ja sisu, sealhulgas avalikustatud informatsiooni, ning seda, kas raamatupidamise aastaaruanne esitab aluseks olevaid tehinguid ja sündmusi viisil, millega saavutatakse õiglane esitusviis.

Me vahetame nendega, kelle ülesandeks on valitsemine, infot muu hulgas auditi planeeritud ulatuse ja ajastuse ning märkimisväärsete auditi tähelepanekute kohta, sealhulgas mistahes sisekontrolli märkimisväärsete puuduste kohta, mille oleme tuvastanud auditi käigus.

/digitaalselt allkirjastatud/

Ree Teinberg

Vandeaudiitori tegevusloa number 625

Audit & Consult OÜ

Audiitorettevõtja tegevusloa number 280

Telliskivi 60

10412 Tallinn

17. mai 2018