

Nissi vald

Lühiülevaade 2016.aasta valla eelarvest

Vald kinnitas oma prioriteedid 2016. aastaks eelarvestrateegias 2016-2019, mis võeti vastu 2015.aasta oktoobris. Sellega võetakse pikaajaline kohustus haridusasutuste töötajatele personalikulu suurendamiseks. Põhjus seisneb volikogu poolt haridusasutuste töötajate põhipalga miinimummäärade kinnitamisest, mille koefitsiendid seoti Vabariigi Valitsuse poolt kehtestatud miinimumpalgaga ja pedagoogide alampalgaga. 2016. aasta eelarves arvestati õpetajate alampalga suurenemisega 6,4% ja üldise miinimumpalga suurenemisega 10,3%. Haridusasutuste personalikulu (väljaarvatud toetusfond) suureneb 75315 euro võrra ehk 10,6% võrreldes 2015. aastaga.

2015. aastal lõpetati kahe kultuurimaja tegevus ja loodi uus hallatav kultuuriasutus, millega muudeti valla kultuurielu korraldust ja ülesannete jaotust. Kokkuhoidu loodetakse saavutada dubleerivate tegevuste kaotamisega.

2016.aastaks on vallal 2 prioriteeti:

- **Vald on konkurentsivõimeline tööandja:** haridusasutuste töötajate töötasu tõstmine.
- **Kultuuri kättesaadavuse tagamine:** uue kultuuriasutuse loomine.

Põhitegevuse tulu¹

2016.aasta eelarves on planeeritud tulu 3,2 miljonit eurot. See on 207 tuhat eurot ehk 6,9% suurem kui 2015.aasta eelarve täitmine.

- Eelarve tulust 54,9% ehk 1,8 miljonit eurot moodustab tulumaks (võrreldes eelmise aastaga kasv +3,7%)²
- Kaupade ja teenuste müügist kogutakse eelarvesse 5,4% ehk 174 tuhat eurot (-30,8%). Laekumise vähenemist mõjutab Munalaskme Hooldekodu tegevuse lõpetamine alates 01. detsembrist 2015.a. Suureneb lapsevanemate osalustasu lasteaedades, mis on sõltuvuses Vabariigi Valitsuse poolt kehtestatud alampalgast (lasteaia osalustasu tõuseb 2016.aastal 43 eurole).
- Saadud toetused moodustavad eelarve tulust 32,1%, ulatudes 1,0 miljoni euroni (+17,5%). Kasv on seotud Vabariigi Valitsuse poolt kehtestatud õpetajate alampalga tõusuga 958 euroni (vallas tõuseb õpetaja keskmine palk 2016. aastal ca 1300 euroni). Tasandusfond suureneb 56040 euro võrra (+2181,4%), mis on seotud maardlate kaevandamisõiguse tasu vähenemisega 2015. aastal 126,6 tuhande euro võrra võrreldes eelneva aastaga (-67,9%).
- Muu tulu (maamaks, keskkonnatasud jms) moodustab eelarve tulust 4,1% s.o 131,5 tuhat eurot (+108,0%). 2016. aastal laekub kohtumääruse alusel väljamõistetud kahju hüvitis 28,2 tuhat euro seoses erakooliseaduse § 22² alusel tehtud kulutustega.

¹ maksutulud, tulud kaupade ja teenuste müügist, saadavad toetused, muu tegevustulu

² sellist tähistust, võrdlemaks 2016.aasta eelarvet 2015.aasta eelarve täitmisega, kasutatakse dokumendis läbivalt

Põhitegevuse kulu³

2016.aasta eelarves on planeeritud põhitegevuse kulu 3,2 miljonit eurot. See on 250,2 tuhat eurot ehk 8,6% rohkem kui 2015.aasta eelarve täitmine.

Põhitegevuse kulu jaotub peamiselt järgmiste valdkondade vahel:

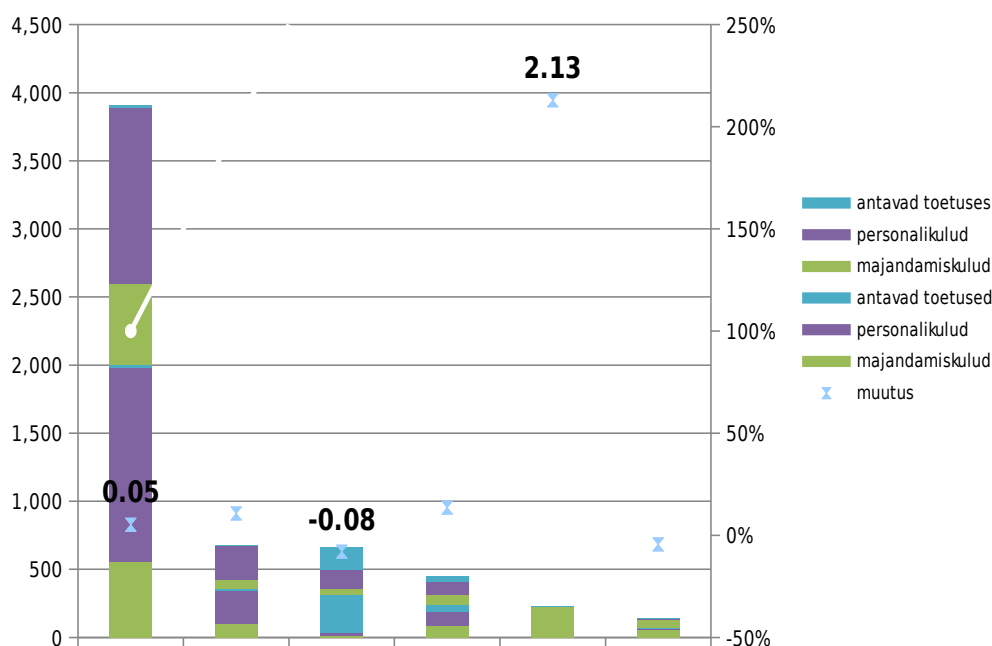
- **Põhikoolidele** kulub 39,1% ehk 1,2 miljonit eurot ülalpidamiseks, kus toimub kasv 1,7%.
 - Võrreldes 2015.aastaga:
- suureneb personalikulu 75,3 tuhat eurot (+8,4%) seoses Vabariigi Valitsuse poolt kehtestatud õpetajate alampalga ja üldise miinimumpalga tõusuga ning volikogu poolt haridustöötajate palgajuhendite kinnitamisega;
- väheneb majandamiskulu 51,0 tuhande euro võrra (-18,3%), mille tingis Turba Kooli ruumide majandamiskulu vähenemine 31,0% võrra, sest Turba Koolis vähendati kooli hoonete kubatuuri endise algkooli maja arvelt. Nissi kooli remondi- ja lammutamise kulu vähenes 81,2% võrra seoses vana koolihoone lammutamisega eelneval eelarveaastal.
- **Lasteaedadele** kulub 17,3% ehk 548,9 tuhat eurot ülalpidamiseks, kus toimub kasv 11,2%.
 - Võrreldes 2015.aastaga:
- suureneb personalikulu 50,5 tuhat eurot (+13,6%) seoses Vabariigi Valitsuse poolt kehtestatud õpetajate alampalga ja üldise miinimumpalga tõusuga ning volikogu poolt haridustöötajate palgajuhendite kinnitamisega;
- majandamiskulu suureneb 3,8%. Haridusametuste personalikulu suurenemine tekitas vajaduse kärpida osade haridusametuste majandamiskulu 27,6 tuhande euro võrra.
- **Sotsiaalsele kaitsele** kulub 10,1% ehk 318,4 tuhat eurot (-8,04%). Kulu väheneb seoses Munalaskme hooldekodu tegevuse lõpetamisega alates 01. detsembrist 2015.a;
- **Majandusele** kulub 5,7% ehk 180,5 tuhat eurot (+223,7%). Kulu suurenemine on seotud transporditeenuse hinna kallinemisega ca 14% ja teede hoiuks eraldatud raha suurenemisega võrreldes eelmise aastaga.
- **Kultuurile** kulub 7,6% ehk 241,2 tuhat eurot (+13,5%). Kulu suureneb seoses Nissi Valla Kultuurikeskuse tegevuse käivitamisega.
- **Vallavalitsusele** kulub 9,4% ehk 298,1 tuhat eurot (+5,2%). Kulu kasvu põhjustab muutuvpalga osa 2016. a eelarves ja mõnede lepingutega seotud teenuste hinnatõus.

Majandamis- ja personalikulud tervikuna moodustavad 83,2% ehk 2,6 miljonit eurot, suurenedes 3,6% seoses haridusametuste personalikulu suurenemisega. Antavad toetused moodustavad 12,0% ehk 378,6 tuhat eurot, kasvades 50,0%. Kasv on põhjustatud toimetuleku- ja teiste toetuste suurenemisest. Munalaskme Hooldekodu tegevuse lõpetamisega suunati hoolealused ööpäevaringsele hooldusteenusele Keilas asuvasse hooldekodusse. Suunatutele määrati hooldekodutoetus.

Põhitegevuse kulu valdkondade kaupa 2016.aastal võrreldes 2015.aasta eelarvega (tuhat eurot)

³ antavad toetused, muu tegevuskulu

Põhitegevuse kulud majandusliku sisu alusel valdkonniti 2016.aastal võrreldes 2015.aasta eelarve täitmisega (tuhat eurot)



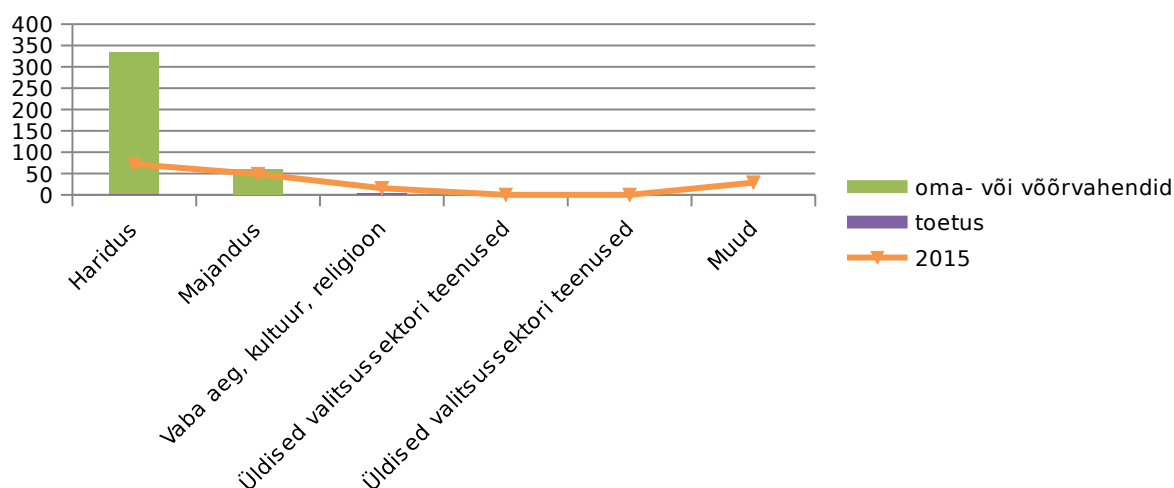
Investeeringustegevus

2016. aasta eelarves on planeeritud investeeringuid 423,6 tuhat eurot, mis on 112,2 tuhat eurot ehk 36,0% rohkem kui 2015. aastal. 2016. aasta investeeringu vajadus on 473,1 tuhat eurot.

Investeeringud koosnevad:

- **Põhivara soetusest**, mis moodustab 94,1% ehk 398,5 tuhat eurot (s.h toetusest 7,5 tuhat eurot).
 - Investeeringuobjektid on:
 - Riisipere Lasteaia köögi rekonstrueerimine ja köögiseadmete soetamine 199,9 tuhat eurot;
 - Turba Kooli söögisaali ehitamine 131,2 tuhat eurot;
 - Mustu tee ja Vilumäe külas Aroonia tee pindamine 60,0 tuhat eurot;
 - Turba Lasteaia treppide rekonstrueerimine 4,0 tuhat eurot (s.h toetusest 4,0 tuhat eurot);
 - Turba kultuurimaja hoone välisuks 3,5 tuhat eurot (s.h toetusest 3,5 tuhat eurot)
- **Antud toetustest** 30,4 tuhat eurot- hajaasustuse programmi läbiviimiseks 24,4 tuhat eurot (s.h toetus 10,0 tuhat eurot) ja bussiootepaviljonide projekti kaasfinantseeringuks Ühistranspordikeskusele 6,0 tuhat eurot;
- **Intressikulust** 17,1 tuhat eurot, suurenedes (+54,9%) seoses Riisipere Lasteaia ja Turba Kooli ruumide rekonstrueerimiseks võetud 283,2 tuhande euro suuruse laenu lisandumisega.
- **Müügitulust** korteriomandite Hobuse 7 Munalaskme külas ning Vahtra 8 ja Papli 1 Lehetu külas müümisel 4,9 tuhat eurot.

Põhivara soetus valdkondade ja finantseerimisallikate kaupa (tuhat eurot)



Finantseerimistegevus moodustab 2016.a eelarves 236,4 tuhat eurot järgmiselt:

- 350,0 tuhat eurot laenu võtmine
- 113,6 tuhat eurot laenusummade tasumine
- 2016. aastal refinantseeritakse ühisveevärgi- ja kanalisatsioonisüsteemide kaasajastamise projekti kaasfinantseeringuks võetud laen 782,0 tuhat eurot.

Võetav laen suurendab netovõlakoomust (kohustused miinus likviidne vara) 54%-le põhitegevuse tulust ehk 1,8 miljoni euroni. Seaduse kohaselt on ülempiiriks 60%. Käesoleval aastal on valla omafinantseerimisvõime ehk põhitegevuse tulu ja põhitegevuse kulu vahe 49,8 tuhat eurot ehk 1,5% põhitegevuse tulust.

Likviidsete varade maht väheneb 137,5 tuhande euro võrra, ulatudes 224,7 tuhande euroni ehk 7,0% põhitegevuse tulust. Eesmärk on hoida likviidse vara jääk 200 tuhande euro suurusena ka järgnevatel aastatel, et säilitada maksevõime.

18.03.2016