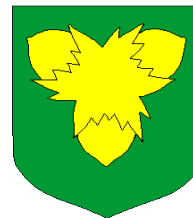


OÜ Pärnu Instituut  
Nissi Vallavalitsus



# **NISSI VALLA ÜLDPLANEERINGU KESKKONNAMÕJU STRATEEGILISE HINDAMISE ARUANNE**

Heakskiidetud 27.08.2013

2010/2013

## EESSÕNA

Nissi vald paikneb Harjumaa edelaosas, maakonna piiri ääres. Naabriteks on põhjasuunal Padise ja Vasalemma vallad, lõunasuunal Märjamaa vald (Rapla maakond), idasuunal Kernu vald ja läänesuunal Risti vald (Lääne maakond). Valla pindala on 264,9 km<sup>2</sup>, millest metsamaad on ca 50%.

Üldplaneering on strateegiline arengudokument. Üldplaneeringu keskkonnamõju hindamine algatati Nissi Vallavolikogu 21.04.2007. a otsusega nr 24. Planeeringulahendusi toetavad keskkonnamõju strateegilise hindamise aruandes toodud seisukohad.

Nissi valla üldplaneeringu keskkonnamõju strateegilise hindamise koostaja on OÜ Pärnu Instituut (endise ärinimega ERKAS Pärnu Instituut OÜ), kelle poolt on moodustatud töörühm:

Tuuli Veersalu	projektijuht, maastikuarhitekt
Marek Lind	maastikuarhitekt
Raimo Klesment	maastikuarhitekt
Kristo Säde	keskkonnaspetsialist

KSH töörühma juht Tuuli Veersalu omab vastavalt keskkonnamõju hindamise ja keskkonnajuhtimissüsteemi seadus §34 lg 3 KSH läbiviimise õigust:

- Eesti Maaülikoolis on omandanud maastikuarhitektina kõrghariduse (sh maastiku ja asulate strateegiline planeerimine kokku ca 300 tundi), alates 09.2009 loodusteaduse magister (Msc).
- omab regionaal- ja üldplaneeringute koostajana 13 aastast töökogemust (sh Eesti-Hollandi koostööprojekt Maakasutuse ja veekorralduse optimeerimine hajaasustuses; Saare maakonna rannaalade tsoneering; Viimsi valla mandriosa teemaplaneering Rohevõrgustik ja miljööväärtslikud alad; üle 30 valla või linna üldplaneeringu jt).
- ekspert on korduvalt osalenud üldplaneeringute keskkonnamõju strateegilise hindamise koostamisel, tunneb keskkonnamõju strateegilise hindamise põhimõtteid, protseduuri ja hindamisega seotud õigusakte.

Üldplaneeringust huvitatute hulka kuuluvad mitmed riigiasutused (sh Keskkonnaministeerium, Keskkonnaamet, Harju Maavalitsus), Nissi valla elanikud kui ka naabervaldade vallavalitsused ning Harjumaa äriühingud.

# SISUKORD

<b>EESSÖNA.....</b>	<b>2</b>
<b>1 KESKKONNAMÕJU STRATEEGILISE HINDAMISE EESMÄRK JA SISU.....</b>	<b>5</b>
1.1 Lähtekoht hindamiseks.....	5
1.2 Üldplaneeringu koostamise ja keskkonnamõju strateegilise hindamise alus ning eesmärk ja sisu.....	5
1.3 Hindamise metoodikast.....	6
<b>2 OLULISIM TAUSTAMATERJAL.....</b>	<b>9</b>
2.1 Harju maakonnaplaneering.....	9
2.2 Harju maakonna teemaplaneering Asustust ja maakasutust suunavad keskkonnatingimused .....	10
2.3 Harju maakonna teemaplaneering Maakonna sotsiaalne infrastruktuur.....	12
2.4 Harju alamvesikonna veemajanduskava.....	12
2.5 Nissi valla arengukava 2012-2030.....	12
2.6 Nissi valla Turba aleviku ning Riisipere aleviku osaüldplaneeringud.....	13
2.7 Üleriigiline planeering Eesti 2030+.....	13
<b>3 ÜLDPLANEERINGU SEOTUS STRATEEGILISTE PLANEERIMISDOKUMENTIDE KESKKONNA-ASPEKTIDEGA.....</b>	<b>15</b>
3.1 Euroopa Liidu planeeringudokumentid.....	15
3.2 Eesti tasand.....	16
3.2.1 <i>Säästev Eesti 21</i> .....	16
3.2.2 <i>Eesti keskkonnastrateegia aastani 2030</i> .....	16
3.2.3 <i>Üleriigiline planeering Eesti 2030+</i> .....	17
3.2.4 <i>Looduskaitse arengukava aastani 2020</i> .....	19
<b>4 MÕJUTATAVA KESKKONNA LÜHIKIRJELDUS.....</b>	<b>20</b>
4.1 Nissi valla looduskeskkond.....	20
4.2 Sotsiaal-majanduslik keskkond.....	27
4.3 Ajaloolis- kultuuriline keskkond.....	28
<b>5 ÜLDPLANEERINGU KOOSTAMIST MÕJUTAV ARENGUSTSENAARIUM - ALTERNATIIV.....</b>	<b>30</b>
5.1 Alternatiivide valikust.....	30
5.2 Keskkonnamõju üldine klassifitseerimine.....	31
<b>6 HINNANG ÜLDPLANEERINGU LAHENDUSTE MÕJUST KESKKONNALE.....</b>	<b>32</b>
6.1 Mõju veekvaliteedile.....	35
6.2 Mõju õhukvaliteedile ja müra.....	35
6.3 Mõju bioloogilisele mitmekesisusele, populatsioonidele, taimedele, loomadele, pinnasele.....	36
6.4 Mõju kultuuripärandile ja maastikele.....	37
6.5 Mõju inimese tervisele ning sotsiaalsetele vajadustele ja varale.....	37

6.6 Mõju prognoosimine ja meetodi kirjeldus.....	38
6.7 Olulise negatiivse mõju ruumiline ulatus.....	42
<b>7 MEETMED ÜLDPLANEERINGU ELLUVIIMISEGA KAASNEVA OLULISE KESKKONNAMÕJU VÄLTIMISEKS/LEEVENDAMISEKS.....</b>	<b>43</b>
<b>8 KESKKONNAMÕJU STRATEEGILISE HINDAMISE KORRALDAMINE.....</b>	<b>44</b>
<b>9 RASKUSED-TAKISTUSED KESKKONNAMÕJU STRATEEGILISE HINDAMISE ARUANDE KOOSTAMISEL.....</b>	<b>45</b>
<b>10 ÜLDPLANEERINGU ELLUVIIMISEGA KAASNEVA OLULISE KESKKONNAMÕJU SEIREKS KAVANDATAVAD MEETMED .....</b>	<b>46</b>
<b>11 KOKKUVÕTE.....</b>	<b>48</b>
<b>12 KASUTATUD MATERJALID.....</b>	<b>51</b>

Lisa A. KSH aruande avalikustamise materjalid

Lisa B. KSH programm

# 1 KESKKONNAMÕJU STRATEEGILISE HINDAMISE EESMÄRK JA SISU

Nissi valla ruumilis-territoriaalseks arenguks koostatava üldplaneeringu lahenduste keskkonnamõju strateegiline hindamine (edaspidi tekstis KSH) toetub planeeringuhierarhias kõrgema tasandi – Harju maakonnaplaneeringule ja Nissi valla arengukavale aastateks 2004-2015 (2006) ning võtab arvesse olemasolevate Nissi valla üldplaneeringute üldsuunad. KSH-d on täiendatud vastavalt Vabariigi Valitsuse poolt 30.08.2012 kehtestatud üleriigilise planeeringuga Eesti 2030+ seatud üldistele põhimõtetele.

## 1.1 Lähtekoht hindamiseks

Nissi vallal on kehtiv üldplaneering aastast 2002 ning osa-üldplaneeringud Riisipere ja Turba alevike kohta (2002)<sup>1</sup>. Valla areng ja ehitustegevuse intensiivsus sõltub suuresti riigi üldisest majandusolukorrast. Ebastabiilne majandus on põhjustanud valla olemasolevate üldplaneeringute moraalset vananemist.

Eeldatakse, et üldplaneeringu lahendused aitavad kaasa valla tasakaalustatud ja kavakohasele arengule ning planeeringu KSH leiab, et koostatud planeeringulahendused toetavad valla ruumilist arengut. Üldplaneeringu koostamine tagab maakasutuse ja valla arengustrateegia vastavuse ümbritseva looduskeskkonna tingimustele ning viimase säästva kasutamise ja sotsiaalsete ning majandushuvide tasakaalustamise.

## 1.2 Üldplaneeringu koostamise ja keskkonnamõju strateegilise hindamise alus ning eesmärk ja sisu

Üldplaneeringu koostamist reguleerib planeerimisseadus, vastavalt § 8 lõige 3 üldplaneering:

- kujundab ja suunab ruumilist arengut seades seejuures tingimusi ja piiranguid, hinnates majanduslikule-, sotsiaalsele ja kultuurilisele keskkonnale avalduvaid mõjusid;
- seab üldiseid tingimusi maa- ja veealade kasutamiseks tasakaalustatult ja looduskeskkonda säästvalt;
- määrab tiheasustusega alad ja detailplaneeringu koostamise kohustusega alad ning juhud;
- määrab väärtuslikud miljööalad ja maastikud, sh põllumaad ning loodusalad; seab nende kaitse- ja kasutamistingimused ning teeb vajadusel ettepanekuid kaitse alla võtmiseks, kaitstavate alade/objektide kaitseriiki täpsustamiseks, muutmiseks või lõpetamiseks;
- seab rohelise võrgustiku toimimist tagavad tingimused;
- määrab teede, raudteede, tänavate asukohad ja liikluskorralduse üldised põhimõtted ning põhiliste tehnovõrkude trasside ja tehnorajatiste asukohad;
- määrab olemasolevate maaparandussüsteemide toimimist tagavad meetmed;

<sup>1</sup> Kehtestatud Nissi Vallavolikogu 14.02.2002. a määrusega nr 9

- määrab puhke- ja virgestusalad;
- täpsustab ranna ja kalda piiranguvööndid ning ehituskeeluvööndid;
- määrab vajaduse korral riigikaitse otstarbega maa-alad;
- teeb ettepanekuid linnakeskkonna kuritegevusriskide ennetamiseks.

Üldplaneeringu koostamise vajadus on tingitud järgmistest asjaoludest:

- Nissi valla üldplaneeringud (2002) on vananenud ja muutustele jalgu jäänud;
- uuendada arusaamist valla territoriaalsest arengust, mis omakorda võib saada aluseks vallapoolsetele ettepanekutele riiklike arengukavade ja maakonnaplaneeringu muutmiseks;
- uue üldplaneeringu koostamine ja menetlemine on vajalik eri piirkondade arengusuundade kohta kokkuleppe saavutamiseks;
- üldplaneering fikseerib territooriumi funktsionaalse tsoneerimise valla tasandil, tagades territooriumide säilimise ja arengu.

KSH õiguslikuks aluseks on keskkonnamõju hindamise ja keskkonnajuhtimissüsteemi seadus (edaspidi lühend KeHJS). Hindamise praktiline korraldamine peab järgima seaduse § 32. Mõju strateegiline hindamine on etteantud tegevuste jada alates hindamise vajaduse tuvastamisest ja algatamisest kuni strateegilise planeerimisdokumendi (konkreetsel juhul omavalitsuse üldplaneeringu) kehtestamise otsuse avalikustamiseni.

### **Keskkonnamõju strateegilise hindamise eesmärk ja sisu**

Keskkonnamõju strateegilise hindamise eesmärgid on:

- rakendada keskkonnaalast kaalutlemist üldplaneeringu koostamisel;
- tagada kõrgetasemeline keskkonnakaitse;
- edendada säästvat arengut valla maakasutuses ja ehitustegevuses.

Hindamise eesmärgid omavalitsusüksuse üldplaneeringu juures on:

- saavutada üldplaneeringu lahenduste kooskõla kohalike keskkonnavõimalustega;
- aidata kaasa valla elanikkonna hoiakute kujunemisele omavalitsuse arengu väljavaadete osas;
- olla volikogule abivahendiks nii üldplaneeringu kui ka detailplaneeringute kehtestamisel.

KSH aruande sisu kujundamise aluseks on KeHJS § 33 ja § 40. Antud juhul on strateegiliseks planeerimisdokumendiks omavalitsusüksuse üldplaneering. Vastavalt seadusest tulenevale, on mõju hindamise vajalikkuse üle otsustamisel tarvis lähtuda strateegilise planeerimisdokumendi iseloomust ja sisust. See on asjakohane suunis eksperdile, mis võimaldab eksperdil pühenduda planeeringulahendustega seotud oluliste mõjude käsitlemisele ja koostada ratsionaalne hindamise aruanne.

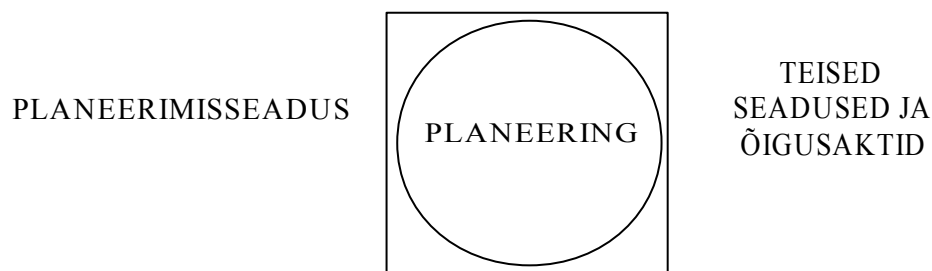
### **1.3 Hindamise metoodikast**

Laias mõistes saab üldplaneeringut kui tulevikku suunatud strateegilisi valikuid väljendavat dokumenti käsitleda planeerimissettepanekute, seatavate arengutingimuste ja nende kaalutlustulemuste paketina. Üldplaneering kui kokkulepete põhine dokument on tulevaste arendusvõimaluste ulatuse ja paiknemise ning tingimuste

aluseks.

Paraku pole planeeringu koostamisel loomevabadus piiramatult ega absoluutne. Joonisel 1 toodud skeemil piirab vabadust piltlikult ruut, mille küljed on arvestamisele kuuluvad asjaolud. Planeerimise tulemusena valmivad planeeringulahendused, mis moodustuvad planeerimisettepanekutest, avalikkuse ja isikute huvidest ning soovidest. Kujundlikult väljendab ring ruudu sees soovide-huvide alusel loodud lahenduste hulka. Keskkonnakaalutlustega arvestav planeering on selline, kus soovide-huvide ring, arvestades keskkonnataluvust, ei murra ruudust läbi ja puutub kokku ruudu külgedega.

### KÕRGEMAL SEISVAD PLANEERINGUD, RIIKLIKUD ARENGUKAVAD JA STRATEEGIAD



### VALLA ARENGUKAVA JA TEISED STRATEEGILISED ARENGUDOKUMENDID

*Joonis 1. Keskkonnakaalutlustega arvestava planeeringu kujundlik skeem.*

Keskkonnamõju hindamisel kulgeb kaks rööpset tegevust – planeeringulahenduste n.n otsene hindamine ja hindamist saatvad korralduslikud, formaalsed protseduurid: teadete koostamine ja avaldamine, dokumentide avalikustamine, avalikud arutelud. Hindamine on planeeringulahenduste olulise mõju ja vajadusel ka lahenduste alternatiivides esineva mõju käsitlemine. (Pöder, 2005).

Metoodilised võtted mõju hindamisel olid järgmised:

- planeeringulahendused on ennekõike kas võimalused või piirangud, mitte mõju omavad tegevused, alles peale planeeringu kehtestamist muutuvad lahendused õigustatud ja ootuspärasteks tegevusteks;
- hindamisel tuleb tegeleda selliste lahendustega, mis avavad võimaluse olulise mõjuga tegevusteks<sup>2</sup>;
- keskkonnamõju on strateegilisel hindamisel oluline, kui ta ületab planeeringupiirkonna keskkonnataluvuse, kas ammutades ülemääraselt ressursse või põhjustades piirkonna looduses pöördumatuid muutusi, seades ohtu sootsiumi elu-olu, ajaloo- ja kultuuripärandi ning arenguväljavaated;

<sup>2</sup> Tõlge Euroopa Parlamendi ja Nõukogu Direktiiv 2001/42/EÜ, 27.06.2001 teatavate kavade ja programmide keskkonnamõju hindamise kohta artikkel 14-le. (*Directive 2001/42/EC on the assessment of the effects of certain plans and programmes on environment*) - identifying, describing and evaluating the *likely significant environmental effects* of implementing the plan or programme. Rõhuasetus on mõistel **oluline**.

- keskkonna mõiste on lai – ta haarab lisaks looduskeskkonnale endasse nii sotsiaalmajandusliku- kui ka ajaloolis-kultuurilise keskkonna (kultuuri-, ajaloopärand, elamistavad, traditsioonid);
- tegevuste eeldatavat olulist mõju hinnatakse selle info baasil, mis on avalikult kättesaadav ja strateegilise planeerimisdokumendi olemust arvestav<sup>3</sup>;
- kuna iga tegevus toimub ajas ja ruumis, avaldub planeeringulahenduse keskkonnamõju peale lahenduste realiseerimist;
- keskkonnamõju hindamise aruanne pole juriidilise jõuga dokument. Aruandes loetletud tingimused-meetmed negatiivse keskkonnamõju (kui neid on) leevendamiseks viib planeeringusse sisse planeerija koos kohaliku omavalitsusega kui planeeringu kehtestajaga.

Hindamine algab keskkonna (tema laias mõistes) kirjeldamisega. Metoodiliselt siirdub hindamisprotsess seejärel planeeringulahendustega avatavate arendustegevuste keskkonnamõju prognoosimisele:

- iseloomustatakse valla keskkonnaseisundit (sh ressursside saadavust);
- prognoositakse üldplaneeringu lahenduste olulist keskkonnamõju;
- prognoositakse üldplaneeringu puudumisest esilekerkivat olulist keskkonnamõju;
- kavandatakse meetmeid üldplaneeringust tingitud olulise keskkonnamõju leevendamiseks;
- kavandatakse meetmeid olulise keskkonnamõjuga tegevuste seireks;

Üldplaneeringute koostamisel saab hindamine kulgeda planeerija ja keskkonna-eksperdi koostöös. Käesoleval hindamisel on seda rakendatud. Üldjuhul koostab planeerija lahendusi tellija seisukohti-soove arvestades. Keskkonnaekspert analüüsib lahendusi, püüdes prognoosida lahenduste olulist keskkonnamõju. Selle tuvastamisel, juhhib ekspert planeerija tähelepanu või otsib koos planeerijaga paremat keskkonnasõbralikumat lahendust või pakub omapoolseid lahendusi olulise mõju leevendamiseks.

Metoodika sisaldab järgmisi töövõtteid:

- alusmaterjalide kokkukoondamine;
- materjalides sisalduva teabe analüüs,
- üldplaneeringu ja KSH aruande koostajate töökoosolekud;
- planeeringumaterjalide ja -lahenduste analüüs ning planeeringukaardi korrigeerimine;
- olulise keskkonnamõjuga planeeringulahendustele leevendusmeetmete andmine.

Käesolevat aruannet täiendati peale avalikustamist (nelja nädala jooksul alates 23.07.2012), mille jooksul esitas Lääne Maavalitsus 17.08.2012 kirjaga nr 12-2/986-1 üldplaneeringu põhilahendust muutva ettepaneku - taastada Riisipere aleviku ja Haapsalu vaheline raudtee (ettepanek omas KSH aruandega puutumust oma sisus, konkreetselt ei sisaldanud nimetatud kiri ettepanekut või vastuväidet KSH kohta).

---

<sup>3</sup> Ootuspärane ja normaalne on olukord, et vastavalt planeeringu positsioonile planeeringuhierarhias, saadab planeeringut tema positsioonile vastav keskkonnamõju strateegiline hindamine.



## 2 OLULISIM TAUSTAMATERJAL

Lisaks Nissi valla arengukavadele on KSH taustamaterjalina käsitletavad ka Harju maakonnaplaneering koos teemaplaneeringutega. Maakonna tasandil on koostatud Harjumaa turismi arengustrateegia 2015 ja tegevuskava 2010<sup>4</sup>. Riiklikul tasandil on eesmärgid seatud üleriigilise planeeringuga Eesti 2030+ (2012).

Asjakohast informatsiooni valla elu-olu kohta annab kohalik ajaleht Nissi Valla Teataja ja Nissi valla üldplaneering (2002).

### 2.1 Harju maakonnaplaneering

Harju maakonnaplaneeringus<sup>5</sup> kajastuvad maakonna ruumilise arendamise lahendused võivad mõjutada Nissi valla üldplaneeringu lahendusi. Teisalt ei saa etteulatavalt öelda, et valla üldplaneeringu lahendused ei too kaasa vajadust muuta maakonnaplaneeringut.

Maakonnaplaneeringu strateegia lähtub maakonna eeldustest, võimalustest, vajadustest ja arenguambitsioonidest, mida järgides saavutatakse elanike võimalikult hea elujärg tulevikus. Harju maakonnaplaneeringu esimese etapi koostamisel lähtuti kahest maakonna seisukohalt olulisemast peaesmärgist:

- Rahvusvahelisse koostöösse integreeritud ja EL nõudeid sobivalt arvestav maakond.
- Terviklikult ja tasakaalustatult arenenud maakond.

Harju maakonnaplaneeringus on kirjeldatud ja analüüsitud maakonda ajas ning ruumis, välja on toodud probleemid, arengusuunad ja -prioriteedid. Püstitatud on eesmärgid ja kavandatud plaan ning abinõud ühiselt püstitatud eesmärkide elluviimiseks.

Visioon *Harjumaa aastal 2010*:

- terviklikult ja tasakaalustatult arenev;
- keskkonnasõbralik;
- kultuuripärandit hoidev;
- väljaarenenud sotsiaalse ja tehnilise infrastruktuuriga;
- perspektiivikas ja atraktiivne;
- turismi- ja puhkevõimalusi pakkuv.

**Planeeringus on seatud arengueesmärgid Harju maakonna sotsiaalsele ja tehnilisele infrastruktuurile ning majandusele.**

Sotsiaalne infrastruktuur:

- turvalise elukeskkonnaga maakond;
- haritud ja tööjõuturul konkurentsivõimelised elanikud;
- sotsiaalselt kaitstud elanikud;
- tervist väärtustavad, sportliku tegevusega haaratud elanikud;
- hea tervisega elanikud – haiguste ennetamise, tervise edendamise ning kvaliteetse, efektiivse ja kättesaadava arstiabi kaudu;

<sup>4</sup> Kinnitatud maavanema 25.09.2006. a korraldusega nr 1774-k

<sup>5</sup> Kehtestatud maavanema 19.04.1999. a korraldusega nr 1682-k.

- noorte enesealgatust ja positiivset ellusuhtumist toetav koostööaldis Harjumaa;
- rahvuskultuuritraditsioone, ajalugu ja kultuuripärandit tundvad ning väärtustavad elanikud.

Tehniline infrastruktuur:

- keskkonnanõuetele ja säästva arengu põhimõtetele vastav jäätmemajandus;
- puhas ja ehe looduskeskkond ning loodussõbralikud puhketingimused;
- kaasaja nõuetele vastav infrastruktuur;
- majanduslikult põhjendatud kulutuste ja säästlikult kasutatud ressursside baasil ökonoomselt elektri- ja soojusenergiaga varustatud asumid;
- kaasaegne kogu maakonda hõlmav infosüsteem. Kõigile kättesaadav tõepärane teave;
- elektri- ja postiside teenuste kiire kättesaadavus maakonna igas asustatud punktis;
- kogu maakonda hõlmav, hästi toimiv ja keskkonnasõbralik transpordisüsteem;
- puhas, nõutava kvaliteediga vesi.

Majandus:

- tervislik elukeskkond ja säästlikult arenev asustus;
- loodusressursside ratsionaalsel ja säästlikul kasutamisel põhinev majandus;
- rahvusvahelisel turul konkurentsivõimeliste kaupade tootmine ja teenuste pakkumine maksimaalse lisaväärtuse loomisega kohapeal;
- soodne investeerimiskliima ja arenev ettevõtlus;
- efektiivselt toodetud kvaliteetsed ja tervislikud eestimaised toiduained;
- metsa- ja põllumajandusliku maa optimaalne kasutamine nii, et säiliks Eestile iseloomulik maastik ja maakodud;
- efektiivselt rakendatud sadamad, teed, lennuväljad;
- maaelu kui elustiil.

## **2.2 Harju maakonna teemaplaneering *Asustust ja maakasutust suunavad keskkonnatingimused***

Teemaplaneering<sup>6</sup> koosneb kahest alateemast – Harjumaa väärtuslikud maastikud ja Harjumaa roheline võrgustik. Maakonna teemaplaneeringus Asustust ja maakasutust suunavad keskkonnatingimused on analüüsitud looduslike, maastikuliste jm väärtuste ruumilist paiknemist ja omavahelisi suhteid ning kavandatud meetmeid nende säilitamiseks.

### **Väärtuslikud maastikud**

Maastike sidusus seisneb eelkõige erinevate maastikutüüpide terviklikkuses ning integreeritud käsitlemises. Laiemas tähenduses on sidus maastik võrgustik (maastikukompleks), mis koosneb mitmekesise struktuuriga ning ökoloogiliselt toimivatest üksustest, tagades väärtuslike elupaikade olemasolu ning sotsiaalsete ja majanduslike väärtuste säilimise (Eesti keskkonnastrateegia aastani 2030).

---

<sup>6</sup> Kehtestatud maavanema 11.03.2003. a korraldusega nr 365-k

Maakonna teemaplaneeringus on määratletud väärtuslikke maastikke kultuurilis-ajaloolisest, esteetilisest, looduslikust, identiteedi- ning rekreatiivsest ja turismipotentsiaali (ehk puhkeväärtuse) aspektist. Väärtuslikud maastikud peavad olema kaitstud, kuna nad on rahvusidentiteedi kandjad ja osa kultuurilisest pärandist. Väärtuslikel maastikel on oluline tähtsus kvaliteedile ja rekreatsioonile.

Ajastumaastike mõiste vastab maakonna teemaplaneeringus traditsioonilise kultuurimaastiku mõistele. Teemaplaneeringu koostamise käigus eristati Harjumaal rida piirkondi, kus eri ajastutest pärinevate kaartide analüüsi põhjal oli tuvastatav säilinud ajalooline asustusstruktuur või ajalooline maastikumuster. Paljudes neist ei vastanud kaardil eristatud maastikuosad tegelikkusele, kuna kaardianalüüs ei näita maastikuelementide seisundit. Siiski on kõik nimetatud alad kantud kaartidele, et anda lähteteavet edasise võimaliku kohaliku maastikuanalüüsi jaoks.

Ajaloolised- või ajastumaastikud jaotuvad Harjumaal üksikehitise-, küla-, mõisamaastikeks, millele lisanduvad suuremad ja mitmekesisemad kompleksid. Töös on proovitud vältida ajastumaastike kattumist väärtuslike maastikega, ehkki kohati on selline eristamine tinglik. Võrreldes väärtuslike loodus- ja puhkemaastikega on alupärased ajastumaastikud vähem tuntud, kuid väärivad kohaliku eripära toetamiseks säilitamist kohalikul ja piirkondlikul tasandil ning vastavat maastikuhooldust. Maastikuhooldus algab maastikuhoolduskava koostamisest, mis on aluseks tööde ja vahendite planeerimisel ja hooldustoetuste taotlemisel.

Kõrge viljelusväärtusega põllumaa on leitud Harju maakonna mullastiku potentsiaalse viljakuse ja maaharimiseks sobivuse alusel. Hindamisel on tuginetud mullakaardi mullahinnapunktile. Kõrge boniteediga põllumaad tuleb võimalikult kasutuses hoida põllumajandusliku maana.

### **Roheline võrgustik**

Teemaplaneeringus käsitletav roheline võrgustik täiendab olemasolevat kaitsealade võrgustikku ühendades need olemasolevate looduslike aladega ühtseks süsteemiks. Teemaplaneeringu koostamise käigus eristati Harjumaal kokku 31 väärtuslikku tugiala, neist 11 hinnati maakondlikku, võimalikku üleriigilisse ning 20 maakondlikku tähtsusklassi kuuluvaks. Maakonna teemaplaneeringus ei ole roheline võrgustiku planeerimise eesmärgiks ulatusliku roheline pinna määramine ja selle majandustegevusest välja jätmine, vaid eelkõige loodus- ja keskkonnakaitseliselt põhjendatuma ruumistruktuuri tagamine, tuginedes erinevatele arengusuundumustele, infrastruktuuride paiknemise ja vajaduste analüüsile.

Rohelises võrgustikus on eristatud kahte struktuurielementide rühma:

- tugi- e. tuumalad - piirkonnad, millele süsteemi funktsioneerimine valdavalt toetub. Tugialad on ümbritseva suhtes kõrgema väärtusega (looduskaitsealine, keskkonnakaitseline jne) alad;
- rohekoridorid, ribastruktuurid nn siduselemendid (ribastruktuuride sõlmed ja astmelauad, mis on sidususe, territoriaalse terviklikkuse tagajad).

Harju maakonna maakasutuse eripära arvestades ei ole vooluveekogusid käsitletud rohekoridore igakülgsest asendavate elementidena. Maa-alad vetevõrgu kalda ulatuses täiendavad rohelist võrgustikku sinise võrgustiku elementidega ning rikastavad

rohelist võrgustikku. Võrgustik ühendab looduslikke alasid nii ökoloogilisest, loodus- ja keskkonnakaitselisest kui ka sotsiaalsest aspektist, toodab bioloogilist mitmekesisust ja tagab stabiilse keskkonnaseisundi.

Arendustegevused, mis muudavad maa sihtotstarvet või kavandavad joonehitisid, tuleb kooskõlastada maavalitsuse ja keskkonnaametiga ning nende keskkonnamõju hindamisel tuleb tähelepanu pöörata rohevõrgustiku funktsioneerimisele. Suurtele tugialadele ja koridoridele on reeglina vastunäidustatud teatud infrastruktuuride rajamine. Juhul, kui nende rajamine on möödapääsmatu, tuleb eriti hoolikalt valida rajatiste asukohta ja leevendada võimalikku negatiivset mõju.

### **2.3 Harju maakonna teemaplaneering *Maakonna sotsiaalne infrastruktuur***

Teemaplaneering on koostatud Harjumaa elanikkonna igapäevaste sotsiaalteenuste tagamiseks. Teemaplaneering lähtub üleriigilise planeeringuga Eesti 2010 seatud eesmärkidest ja täpsustab kehtivat maakonnaplaneeringut. Planeeringu konkreetne eesmärk on anda soovitusi kohalikele omavalitsustele teenuste kättesaadavuse tagamiseks kantides. Planeering on analüütiliseks toeks kohalike omavalitsuste planeeringute ja arengudokumentide koostamisel ning tegevuste kavandamisel.

Teemaplaneeringuga on määratud paikkonnad, asendiga maakonnakeskuse (linnaregiooni) ja kohaliku asustussüsteemi suhtes, lisaks on märgitud paikkonna tüüpele iseloomulikud demograafilised, majanduslikud jms tunnused. Nissi vald jaguneb kaheks: Turba ja Riisipere paikkonnaks.

### **2.4 Harju alamvesikonna veemajanduskava**

Tagamaks veekeskonna kaitset ja ratsionaalset kasutamist ning majandamist alamvesikonnas, koostati 2007.a Harju alamvesikonna veemajanduskava<sup>7</sup>. On võimalik, et kava rakendub moodustatavate veemajanduspiirkondade kaudu e Euroopa Liidu Veepoliitika raamdirektiivis soovitatud valglopõhiste planeerimisüksuste kaudu.

Nissi vald jaguneb kahe alamvesikonna vahel, põhjaosa ehk enamuse valda koos alevikega jääb Harju alamvesikonda ja valla lõunaosa Matsalu alamvesikonda. Nissi valla tasandil on esitatud kohalike omavalitsuste joogiveevarustuse korrastamise meetmed. Pinnavee kvaliteedi kaitsmise meetmeks on valla ühisveevärgi ja kanalisatsiooni arengukavade koostamine.

### **2.5 Nissi valla arengukava 2012-2030**

Arengukavas on tehtud põhilised strateegilised valikud. Valikute tegemise aluseks on seatud strateegilised eesmärgid, olemasoleva seisundi ja võimalike arengute ning valdkondade vaheliste seoste analüüs, samuti piirangud kohalikele arendustegevusele. Nissi valla arengukava 2012-2030<sup>8</sup> sisaldab erinevate huvigruppide koostöös valminud visiooni ja tegevuskava seatud eesmärkide elluviimiseks. Arengukavas on ka toodud tegevuskava lähitulevikuks (kuni 2016).

<sup>7</sup> Kinnitatatud keskkonnaministri 28 mai 2008.a käskkirjaga nr 635

<sup>8</sup> Kinnitatatud Nissi Vallavolikogu 14.06.2012. a määrusega nr 5

Valla visioon on seatud aastaks 2030:

- Nissi vald on hinnatud kodukoht
- Nissi valda teatakse kui Tallinna lähedast eheda looduse ning heakorrastatud alevike ja küladega elukeskkonda
- Lapsed saavad kvaliteetse alus- ja põhihariduse kodukohas
- Hea ühistranspordiühendus Keila ja Tallinnaga
- Kohalik aktiivne seltsielu ja ühistegevus loob tugeva kogukonnatunde
- Toimib koostöö teiste omavalitsustega teenuste kvaliteedi ja kättesaadavuse paremaks tagamiseks
- Jätkuvalt tegeletakse põllumajandusega, millest kõnelevad traditsioonilised põllumajandusmaastikud, aga ka muu ettevõtlusega (metsandus, tööstus, teenindus)

Valla visioon toetub elukeskkonna väärtustamisele ja kontrollitud arengule, sotsiaalsetele väärtustele, ühistranspordi (raudtee) ja kergliikluse soodustamisele. Üldplaneeringu koostamisel tuleb lähtuda arengukavas toodud strateegilistest valikutest.

## 2.6 Nissi valla Turba aleviku ning Riisipere aleviku osaüldplaneeringud

Arengustrateegias on sätestatud: „...omavalitsus peab aitama kaasa elanike toimetulekule, tagama nende sotsiaalse turvalisuse ja vältimatu arstiabi. Samuti arendama inimeste haridus-, eneseteostus- ja vaba aja veetmise võimalusi.“

Maakasutuse määratlemisel ning uute ettevõtlus- ja ehitusmaa-alade määramisel on osaüldplaneeringutes lähtutud eelkõige olemasolevatest tehnovõrkudest ja võimalustest. Jäätmemajanduses on eesmärgina sõnastatud preventatiivne printsiip ehk probleemide ennetamine jäätmete hulga ja ohtlikkuse vähendamise ning vallakodanike keskkonnateadlikkuse tõstmisega.

Planeeringu koostamisel üleskerkinud probleemid on osaliselt tänaseks lahenenud, kuid osa probleeme on säilinud või isegi süvenenud, näiteks valla demograafiline situatsioon, teed ja liikluskorraldus.

## 2.7 Üleriigiline planeering *Eesti 2030+*

**Visioon „Eesti 2030“** kokkuvõtlikult:

- Peamine arengueesmärk on tagada elamisvõimalused Eesti igas asustatud paigas, milleks on vajalikud: kvaliteetne elukeskkond, head ja mugavad liikumisvõimalused, varustatus oluliste võrkudega.
- Tulevikuasustuse mudel, hajalinnastunud ruum toimib, kui on tagatud head liikumisvõimalused. Sotsiaalses ja majanduslikus mõõtmes vähenevad erinevused linna ja maa vahel, alles jäävad erinevused füüsilises elukeskkonnas.
- Peamine teenuste tagamine, töökohtade ja hariduse tagamine toimub toimepiirkondade baasil. Toimepiirkonna tuumik on linn.
- Maapiirkonnad pakuvad inimestele elukoha privaatsust, toimetulekut sõltumata välistest oludest ja looduslikku elukeskkonda.

- Igapäevase elu sujuvuse toimepiirkondades ja liikumisvõimalused tagab piirkondlik kestlik ühistranspordisüsteem, mis kasutab hajaasustuses paindlikke ja nutikaid lahendusi.

### **3 ÜLDPLANEERINGU SEOTUS STRATEEGILISTE PLANEERIMISDOKUMENTIDE KESKKONNA- ASPEKTIDEGA**

Planeeringu koostamisel tuleb arvestada erineva taseme kõrgemalseisvate arengudokumentide arengueesmärkide ja -suundadega, et tagada planeerimise kooskõla erinevatel tasemetel ning varasemate kõrgemal tasemel kokku lepitud suundade ja huvide esindatus valla üldplaneeringus.

#### **3.1 Euroopa Liidu planeeringudokumendid**

Looduse terviklik käsitlus - arusaam et elupaikade killustumine ja isolatsioon ning ökoloogilise sidususe kadumine viib bioloogilise mitmekesisuse kahanemisele ühtemoodi nii kaitsealadel kui neist väljaspool. Põhimõtted sõnastati 1983. aastal Euroopa Ruumilise Planeerimise Hartas ehk Torremolinose Hartas. Harta põhimõtetest juhindub ka Eesti Planeerimisseadus.

Euroopa Konsultatiivne Foorum on 1999.a välja töötanud Euroopa Komisjoni määruse 97/150/EK järgmiseks juhendi nimega Euroopa ruumi arenguplaan (European Spatial Development Perspective, ESDP). Juhend kutsub riike koostöös välja töötama kohalikke olusid arvestavaid ruumilisi arengustrateegiaid. Iga riik peab keskkonnakaitsete meetmetega püüdma vähendada trendi killustada Euroopa territoorium transpordikorridoridega; tagama bioloogilise mitmekesisuse, mitte ainult planeeritud ökoloogilise võrgustiku abiga, vaid kogu territooriumi komplekse arendusega; pöörama tähelepanu majandusstruktuurilt (primaarsektori suur osakaal tööhõives) nõrkadele maapiirkondadele, tagama veemajanduse säästva korraldamise, tegema jõupingutusi kliimamuutuse leevendamiseks nii kohaliku kui ka globaalsel tasandil.

Rahvusvaheline strateegilise planeerimise dokumendis VASAB Läänemeremaade ruumilise arengu perspektiiv 2030 (VASAB Long-Term Perspective for the Territorial Development of the Baltic Sea Region 2030), (2009) on sõnastatud Läänemere regiooni pikaajalise arengu perspektiiv aastani 2030. Esmajärjekorras rõhutatakse linnade koostööd, maa- ja linnapiirkondade vaheliste suhete parandamist ning Läänemere piirkonna kättesaadavuse parandamist ülemaailmselt. Visiooni kohaselt on Läänemere regioon aastaks 2030 tasakaalustatult kaetud metropolidega, mis toimivad kui regiooni väravad ja väikeste ning keskmise suurusega linnade/küladega, mis tagavad kohalikul tasandil hea elukvaliteedi nii maa- kui ka linnapiirkondades. Samuti toimib regioon koostööpiirkonnana Euroopa Liidu ja naabermaade vahel.

Euroopa Liidu elurikkuse poliitika raames on 2011. aastal vastu võetud Euroopa Liidu elurikkuse strateegia aastani 2020, mille alusel peagi valmiv rohetaristu strateegia kajastub ka uues üleriigilises planeeringus Eesti 2030+. Strateegia eesmärk on peatada 2020. aastaks ELis bioloogilise mitmekesisuse vähenemine ja ökosüsteemi teenuste kahjustumine ning viimaste võimaluste piires taastamine.

Planeerimise seisukohalt on oluline elurikkuse strateegial põhinev ja peatselt valmiv poliitikavaldkondi siduv rohetaristu strateegia, mis kajastub ka üleriigilises planeeringus Eesti 2030+.

Euroopa Liidu poliitikatest tulenev:

- Keskkonnapoliitika - igakülgse keskkonnakaitse pidev edendamine, elurikkuse hoidmine, rohetaristu strateegia;
- Energiapoliitika - energiasääst, surve taastuvenergia osakaalu suurendamiseks;
- Transpordipoliitika - liikuvuse parandamine;
- Põllumajanduspoliitika - põllumajanduslikus kasutuses oleva maa säilimine.

### 3.2 Eesti tasand

Keskkonnavaldkonna eesmärgid täidetakse Eesti Keskkonnastrateegia aastani 2030 (2005)<sup>9</sup> ja Eesti Keskkonnategevuskava aastateks 2007-2013 alusel. Lisaks Euroopa Liidu elurikkuse strateegiast tulenev ja praegu väljatöötatav rohetaristu strateegia ning valmiv Looduskaitse arengukava aastani 2020 - on dokumendid, mis hakkavad järgneval aastakümnel määrama Eesti valikuid territooriumi ja loodusressursside kasutamise kavandamisel ja suunamisel.

#### 3.2.1 Säästev Eesti 21

Eestis loob säästva arengu aluse 1995. aastast kehtiv säästva arengu seadus. Säästva arengu pikaajaline raamdokument on riiklik strateegia aastani 2030 *Säästev Eesti 21* (2005). *Säästev Eesti 21* seostab majandus-, sotsiaal- ja keskkonnavaldkonna arengud kooskõlas ülemaailmsete ja Euroopa Liidu suunisdokumentidega.

*Säästev Eesti 21* pikaajalised arengueesmärgid aastani 2030 on:

- Eesti kultuuriruumi elujõulisus.
- Inimese heaolu kasv.
- Sotsiaalselt sidus ühiskond.
- Ökoloogiline tasakaal.

#### 3.2.2 Eesti keskkonnastrateegia aastani 2030

Peamised trendid ja eesmärgid on toodud loodusvarade ja jäätmete, maastike ja bioloogilise mitmekesisuse, välisõhu kvaliteedi ja kliimamuutuste leevendamise, inimese tervise ja elukvaliteedi osas.

Visiooni kohaselt valitseb aastal 2030 Eestis valdavalt keskkonnasõbralik tarbimismudel. Eesti majanduse struktuuris on suurenenud teenindussfääri, tervisetööstuse, loovtööstuse ja teadusmahuka tootmise osatähtsus. Majanduse surve loodusele on hajutatud ja vähenenud. Ressursse kasutatakse palju efektiivsemalt, seda soodustab loodussõbralike tehnoloogiate kasutamine. Eelistatud on kohalikud tooted ning kohalike taastuvate ressursside kasutamine. Aastal 2030 kasutatakse energia tootmiseks paralleelselt mitmesuguseid tooraineid, mis on lähedalt kättesaadavad, ja uusi keskkonnasõbralikke tehnoloogiaid. Väljatöötatud stsenaariumid on toodud tabelis 1.

---

<sup>9</sup> Kättesaadav kodulehel <http://www.envir.ee/2959>



Tabel 1. Eesti keskkonnastrateegia neli stsenaariumit.

		VÄÄRTUSED ÜHISKONNAS	
		MATERIALISTLIKUD	LOODUST HINDAVAD
TEHNOLOOGIA RAKENDAMISE SOOV	KÕRGE	Mida rohkem – seda rohkem?	Ökopärl
	MADAL	Nokk kinni, saba lahti...	Tagasi juurte juurde

### 3.2.3 Üleriigiline planeering Eesti 2030+

Üleriigiline planeering toob välja järgmised olulisemad trendid:

- Rahvastiku vananemine – samal ajal võivad paraneda hõbedase majanduse teenuste arendamise väljavaated, milles saavad kaasa rääkida ka väiksemad asulad;
- Maaelanike tööalane pendelränne kasvab, linliku elulaadi imbumine maale. Nissi valda mõjutab, et Tallinn Harjumaa ja Eesti majanduselu keskusena on elujõuliine - Eesti värav (eriti mere ja õhu kaudu) ja peamine turismisiht;
- Maa-asustust aitavad hoida Euroopa Liidu ühine põllumajanduspoliitika ja roheline majanduse kasv, võib eeldada paljude söötis maade uuesti kasutusse võtmist, maakasutuse intensiivistamist, maastikulise üldilme paranemist, maaelanike sissetulekute kasvu, aga ka põllumajandusreostuse võimalikku suurenemist;
- Praegused suundumused panevad Eestit otsima keskkonnasäästlikumaid lahendusi, kahandama sõiduautoliikluse ja suurendama ühistranspordi osa. Olulised on mitmeliigiliste transpordikoridoride arendamine linnade vahel. Väga tähtis on liikluse ohutus.

### Elukeskkonna kvaliteet

Oluline on konkreetse asula roll ja spetsialiseerumine asustussüsteemis ning kohalik ruumikorraldus:

- Suuremate asulate planeerimisel tuleb säilitada nende kompaktsus, tihendada sisestruktuuri, võtta taaskasutusele seni kõrvale jäänud maid;
- Kergliiklusteede võrgustiku, ühendab suuremad asulad oma lähialadega ja tagab parema ligipääsetavuse;
- Eesmärk on ühtsema asustuse kujundamine, mida on võimalik ellu viia ajakohaste üldplaneeringute abil;
- Maal elavad inimesed on üha enam linnastunud – oma mõtlemiselt, käitumiselt, tööhõivelt jne. Seetõttu peab maapiirkondade planeerimisel arvestama uut tüüpi kogukondadega.

### Toimepiirkonna areng

Suure tõenäosusega pendeldajate arvu kasvutempo küll pidurdub, kuid protsess ise jätkub. Toimepiirkonna toimeala on üldjuhul 30...40 km, Tallinna puhul ca 50 km. Järgneva 20 aasta jooksul jätkub teenindussektori osatähtsuse suurenemine Eestis majanduses, teenuste ja haridusasutuste kontsentreerumine (sh koolivõrgu ümberkorraldamise kava elluviimise mõjul) ja töökohtade vähenemine keskustest

väljaspool.

Tulevikus ei ole toimepiirkonna keskuseks enam mitte linn ise, vaid linnapiirkond, mis haarab endasse nii keskuse (ühe või mitu) kui ka sellega tihedalt seotud satelliitasulad ja lähialad, kus potentsiaalselt liigub iga päev 50% töötajatest. Selline piirkond võiks 2030. aastal olla lisaks Tallinnale ka Rapla.

### Transpordi areng

Tuleb tagada kiire, soodne, kvaliteetne, mugav ja ohutu ühendus toimepiirkondade sees ja erinevate keskuste vahel. Keskse tähtsusega on inimeste igapäevaste liikumisvajaduste rahuldamine.

- Õpilasvedu peab olema tulevikus tugevamini ühendatud muu kohaliku transpordinõudlusega. Maapiirkondades tuleb õpilasveost kujundada kohaliku ühistranspordi selgroog;
- Rõhk on ühistranspordi arendamisel, hajaasustusega tuleks võimalusel eelistada era- ja ühissõidukite kasutuse kombineerimist;
- Tähtis roll on **reisirongiliiklusel**. Olemasolevate raudteetrasside lähikonnas elab 80% Eesti elanikest. See laseb eeldada, et rongiliikluse kasutatavust saaks tuntavalt suurendada;
- Alles tuleb jätta **võimalus taastada Tallinna–Haapsalu(–Rohuküla) liin**. Seepärast ei ole mõttekas raudteetammi hävitada, raudteemaad kruntida ega anda seda püsivaks kasutamiseks muul otstarbel, mis takistaks selle hilisemat kasutamist raudteeliikluseks.

### Energeetika areng

Olulisemaid valdkondi, kus uut kohalikul taastuval ressursil põhinevat energia- tootmisvõimsust saab suurendada, on tuuleenergeetika ja bioenergia.

### Rohevõrgu sidusus

Eestis on rohevõrgustik planeeringuline meede, mis parandab loodushoiu olukorda ja kestliku arengu võimalusi. Sellist tasakaalustatud vaatenurka tuleb tehnilise taristu planeerimisel ja maavarade kaevandamisel rakendada ka edaspidi.

- Üldjuhul tuleb vältida suurte tehnilise taristu objektide rajamist läbi suurstruktuuride. Suurte tuumalade ulatus ei tohi eriti (üle 10%) väheneda. Kui rohevõrgustiku tuumaladele kavandatakse suuri, riigi toimimiseks vajalikke objekte, tuleb tagada tuumalasisene ja tuumaladevaheline sidusus.
- Maavarade kaevandamisel tuleb see tagada rekultiveerimise või asendusalade leidmise kaudu.
- Üldplaneeringutes tuleb rohkem tähelepanu pöörata maakondlike piiride ja kasutustingimuste täpsustamisele. Tähelepanu tuleb pöörata rohevõrgustiku ökoloogilisele sidususele.
- Planeerimise seisukohalt on oluline uus, poliitikavaldkondi siduv rohetaristu strateegia.

### 3.2.4 Looduskaitse arengukava aastani 2020

Looduskaitse arengukava aastani 2020 paneb paika loodushoiuga seotud valdkondade olulisemad arengusuunad. Arengukava strateegilised eesmärgid on:

- Inimesed tunnevad, väärtustavad ning hoiavad loodust ja oskavad oma teadmisi igapäevaelus rakendada;
- Liikide ja elupaikade soodne seisund ja maastike mitmekesisus on tagatud ning elupaigad toimivad ühtse ökoloogilise võrgustikuna;
- Loodusvarade pikaajaline püsimine on tagatud ning nende kasutamisel arvestatakse ökosüsteemse lähenemise põhimõtteid.

Strateegia defineerib muude oluliste mõistete hulgas ka mõiste rohetaristu e roheline infrastruktuur - looduslikke alasid ühendav strateegiliselt planeeritud, ökoloogiliselt toimiv võrgustik, mis hõlmab mh kaitsealasid, põllumajandusmaid, märgalasid, jõekoridore, metsi, parke jt haljasalasid ning merealasid, mis reguleerivad vee, õhu ja ökosüsteemi kvaliteeti ning aitavad puhverdada kliimamuutuse mõju.

#### **Eesti Natura 2000**

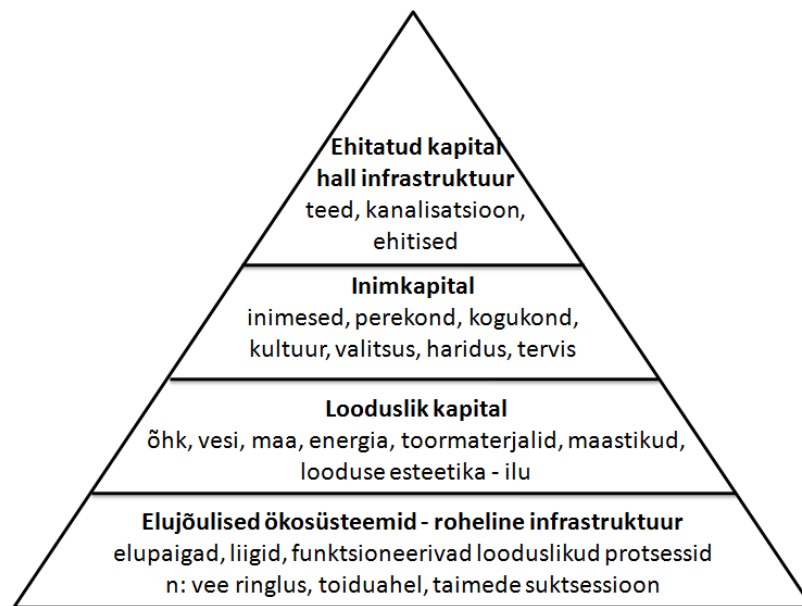
Euroopa Liidu looduskaitse põhineb kahel direktiivil: linnu- ja loodusdirektiivil. Nimetatud direktiivide nõuete täitmiseks on moodustatud Euroopa Liidu kaitstavate alade võrgustik – Natura 2000, mis koosneb linnudirektiivi artikli 4 lõike 1 ja 2 alusel valitud linnualadest ning loodusdirektiivi artikli 3 lõike 1 ja artikli 4 alusel valitud loodusaladest. Natura 2000 alad on kaitstud looduskaitseaduse alusel kaitsealade, hoiualade, püsielupaikade või kaitstavate looduse üksikobjektidena.

Vastavalt Eesti riiklikule strateegiale on Natura 2000 võrgustikku kuuluvatest aladest saanud hoiualad. Hoiualadel ei kehtestata rangeid piiranguid ega kaitse-eeskirja, küll aga peavad keskkonna- või muud luba nõudvad tegevused läbima eelnevalt keskkonnamõju (sh strateegilise) hindamise. Hindamise käigus selgitatakse välja, kas plaanitav tegevus võib kahjustada neid elupaigatüüpe ja liikide elupaiku, mille kaitseks ala on valitud. Hinnata tuleb nii nende tegevuste võimalikku mõju, mida kavandatakse Natura 2000 ala piirides, kui ka nende tegevuste mõju, mida kavandatakse väljaspool Natura 2000 ala, kuid mis võivad mõju avaldada Natura 2000 ala loodusväärtustele.

## 4 MÕJUTATAVA KESKKONNA LÜHIKIRJELDUS

KeHJS kohaselt peab KSH aruanne sisaldama mõjutatava keskkonna kirjeldust strateegilise planeerimisdokumendi koostamise ajal.

Mõju hindamise kontekstis on mõiste *keskkond* käsitletav laias tähenduses. Mõistesse mahub nii valla territooriumil asuva looduse eripära ja ressursid kui ka ühiskondlik-sotsiaalkultuuriline ja majanduslik tegevus ning olemine. Viimatinimetatud keskkonnakomponentide edukaks ja jätkusuutlikuks toimimiseks annab võimalused looduskeskkond ja tema hea seisund (vt joonis 2).



Joonis 2. Ökoloogilised, looduslikud ja inimsüsteemid ning seosed (Williamson, 2003 järgi eestindanud Veersalu, 2011).

Kui planeeringulahendused suunavad omavalitsusüksuse arengu kohalike loodusressursside ja looduskeskkonna ülemäärasele tarbimisele, võib see pikas perspektiivis osutada omavalitsusele hukatuslikuks. Looduskeskkond oma võimalustega ja piirangutega seab igal juhul raamid planeeringuga avatavateks arendusteks.

### 4.1 Nissi valla looduskeskkond

#### Kliima

Kliimaatilisel on kogu Läänemere idarannikule iseloomulik üleminek mereliselt kliimalt kontinentaalsele. Üleminekuga kaasnevaid nähtusi mõjutavad Läänemeres toimuvad protsessid, nt kõrge õhuniiskus. Aasta keskmine sademete hulk Nissi vallas ja selle lähiümbruses on 680 – 740 mm. Aurumine ja evaporatsioon on keskmiselt 450 mm aastas.

#### Maastik

Nissi vald asub valdavalt Lääne-Eesti madalikul, põhjapoolses osas. Reljeef on

üldiselt tasane, madaliku absoluutne kõrgus on kuni 50 m, valdavalt jääb aga maapinna kõrgus 10-30 m vahemikku. Seda soostunud tasandikku iseloomustavad liiteahelikud ja nende taga asuvad suured märgalad. Madalik tõuseb tasapisi rannikult sisemaa suunas.

**Geoloogiline ehitus, hüdrogeoloogia** (allikas Nissi valla ÜVK arendamise kava, 2010).

Peamiselt esinevad glatsiaalsed, fluvioglatsiaalsed ja limnoglatsiaalsed setted, mis kuuluvad Võrtsjärve alamkihistusse. Suurem osa valla territooriumist kuulub tüüpiliste kamarkarbonaatmuldade ja soostunud muldade valdkonna Loode- ja Põhja-Eesti allvaldkonda. Madalamates osades on levinud liivsavise pinnakattega jääjärvetasandikud ja liivased meretasandikud. Biogeensetest pinnavormidest on tähelepanuväärseimad sood (eriti valla lääne- ja edelaosas), suuremad neist kujutavad endast puhta vee reservuaare. Palju esineb soomuldi.

Põhjavesi esineb pinnakattes ja aluspõhjakivimeis. Põhjavee ülemine horisont on nõrgalt kaitstud ulatuslikel aladel. Välja arvatud alvarid, on levinud Kvaternaari veekompleks. Ordoviitsiumi põhjaveekompleks on kasutatav kogu valla territooriumil. Kambrium-vendi veekompleks levib kogu valla territooriumil. Veekompleksi lasumissügavus maapinnast 90 meetrist põhjas kuni 250 meetrini lõunas. Kambrium-vendi veekihi vesi on survevaba ning ulatub ca 5 m üle merepinna. Joogiks kasutatav põhjavesi pärineb valdavalt ordoviitsium-kambriumi veekihist, aga ka kambriumi-vendi veekihist. Ordoviitsium-kambriumi veekompleksi vees on valdaval tülemäärane raua sisaldus ning lisaks ka ülemäärane väävelvesiniku (H<sub>2</sub>S) sisaldus.

Nissi vallas levivad peamiselt kambriumi ja vendi liivakivi ja aleuroliidi kihtide veekihtid ning savist veepidemed. Vähesel määral levib valla lõunaosas ka Siluri ja Ordoviitsiumi lubjakivi, dolomiidi ning mergli kihtide veekihtid. Püsiv veehorisont on ordoviitsiumikambriumi veekihtis ca 25-35 m sügavusel maapinnast.

Nissi valla territooriumil levivad alljärgnevad põhjaveekompleksid:

- kvaternaari veekompleks (Q);
- ordoviitsiumi veekompleks (O3kh1-O1tr);
- ordoviitsiumi-kambriumi veekiht (O-Cm);
- kambriumi-vendi veekompleks (Cm-V);

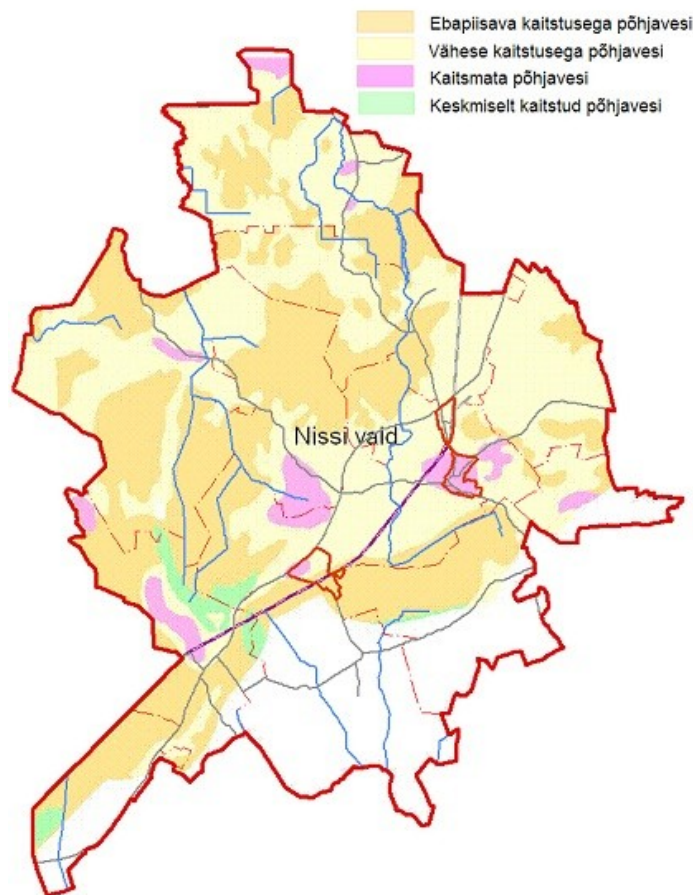
Nissi valla asulate veevarustuses kasutatavad puurkaevud saavad vee peamiselt ordoviitsiumi-kambriumi veekompleksi veekihtidest. Ordoviitsiumi-kambriumi puurkaevude deebitid on 3,3-5,5 liitrit sekundis ning erideebit 0,14-0,41 l/s\*m.

Hüdrogeoloogilistest tingimustest ning pinnakatte paksusest ja koostisest tulenevalt kuulub Nissi vald valdavalt kaitsmata ja nõrgalt kaitstud alade hulka (vt joonis 3).

Keskkonnaministri käskkirjaga aprill 2006 nr 396 on kinnitatud põhjaveevarud Nissi vallas alljärgnevalt:

- Ordoviitsiumi-Kambriumi veekihi põhjaveevaru (P kategooria) aastani 2030 – 800 m<sup>3</sup>/d;

- Kambrium-Vendi veekihi põhjaveevaru (P kategooria) aastani 2030 – 200 m<sup>3</sup>/d.



Joonis 3. Põhjavee kaitstus Nissi vallas (allikas: Harju alamvesikonna põhjavee kaitstuse kaart, M 1 : 50000, Nissi valla ÜVK vahendusel)

### Ehitusgeoloogia (allikas Nissi valla ÜVK arendamise kava, 2010).

Ehitusgeoloogiliselt jääb Nissi vald peamiselt ordoviitsiumi-siluri platoo abrasiooni-tasandiku piirkonda. Reljeef on tasane, enamasti nõrgalt lainjas. Kohati esinevad 10...20 meetri kõrgused kitsad eesseljandikud. Aluspõhi koosneb ordoviitsiumi-siluri kividest, milles **esineb karstiprotsesse** (valdavalt valda läbivast raudteetammist idapool). Pinnakate on üldiselt õhuke ning mitmel pool esineb alvareid. Põhiliseks pinnakatte tüübiks on põhimoreen, mille paksus ulatub harva üle 2...3 meetri. Samuti on laialt levinud pinnasetüübiks fluvioglatsiaalsed liivad ja kruusad, mis esinevad kas tasandikel moreeni all või selle peal, või moodustavad eesseljandikke.

Paljudes aluspõhja või moreenikatte nõgudes esineb viirsavidid, enamasti voolavaid, 1...2 m paksuses ja turbalasundeid umbes samasuguses paksuses. Pinnaveed lasuvad üldiselt maapinna lähedal, mistõttu madalamad kohad on tihtipeale soostunud.

Piirkonda iseloomustavad üldiselt suure kandevõimega pinnased. Erandiks on ainult üksikud soised madalamad kohad voolavate viirsavide või turbaga. Ehitussüvendid ja tranšeed tuleb sageli rajada lubjakivisse, mis teeb nende rajamise kulukaks. Osaliselt

esineb valla lääne- ja edelaosas ka viirsavide levikualasid. Viirsavid on piirkonnas kaetud 1...3 meetri paksuste mereliivadega. Ehitusgeoloogiliselt on ala keeruline kuna kõikjal levivad tugevasti kokkusurutavad savid.

Aluspõhi, mis lasub harilikult 5...10 meetri sügavusel on esindatud ordoviitsiumi-siluri lubjakividega. Pinnakattes on kõige tähtsamal kohal turvas. Turba all levivad jääjärvelised savid, kohati ka liivad. Nende all lasub enamasti moreen. Ehituse seisukohalt on need alad kahtlemata kõige raskemad (Ehitusgeoloogiline rajoneerimine, Tallinn, 1965).

## Pinnavesi

Pinnavete seisund on alates 90-ndatest aastatest paranenud seetõttu, et on vähenenud põllumajanduslik hajureostus. Nissi valla vooluveekogud on toodud tabelis 2, järved tabelis 3.

Tabel 2. Nissi valla vooluveekogud (Keskonnaregister: Keskkonnateabe Keskus 10.2012).

Nimi	Tüüp	KR_kood	Valgala
Kloostri jõgi*	jõgi	VEE1100800	üle 25 km <sup>2</sup>
Liivi jõgi*	jõgi	VEE1116600	üle 25 km <sup>2</sup>
Hingu oja*	oja	VEE1099700	üle 25 km <sup>2</sup>
Munalaskme oja*	oja	VEE1099600	üle 25 km <sup>2</sup>
Ellamaa oja*	oja	VEE1108200	üle 25 km <sup>2</sup>
Pennu oja*	oja	VEE1102700	üle 25 km <sup>2</sup>
Jutapere oja	oja	VEE1107400	alla 25 km <sup>2</sup>
Soosalu oja	oja	VEE1108300	alla 25 km <sup>2</sup>
Terjatu peakraav	peakraav	VEE1108600	alla 25 km <sup>2</sup>
Viruküla peakraav	peakraav	VEE1101000	alla 25 km <sup>2</sup>
Kloostri peakraav	peakraav	VEE1099900	alla 25 km <sup>2</sup>
Sõeru peakraav	peakraav	VEE1100000	alla 25 km <sup>2</sup>

\* avalikult kasutatav vooluveekogu (Vabariigi Valitsuse 8. märtsi 2012. a korraldus nr 116 „Avalikult kasutatavate veekogude nimekirja kinnitamine“)

Kloostri oja on suublaks Ellamaa asula reovee puhastusseadmest pärinevale heitveele. Munalaskme oja on suublaks nii Munalaskme kui ka Nissi reoveepuhastitest pärinevale heitveele. AS Nissi soojus heitvee väljalasud asuvad Munalaskme ojal (Munalaskme pargi kohal ja Riisipere mõisa pargi kohal) ja Kloostri jõel (Ellamaa külas Riisipere pkr suubumise kohas).

Järveotsa järv paikneb Selgküla vallseljaku idaküljel männimetsas, kuulub koos lähedal asuvate Valge- ja Mustjärvega Turvaste järvede rühma.

## Loodusvarad

Nissi vallale on iseloomulik metsade rikkus. Valla pindalast ca 50% on kaetud

metsaga. Nissi valla riigimetsad kuuluvad Harjumaa metskonna Keila metsandikku. Põllumassiive on kokku ca 6500 ha (Pria, 2010), ca 4300 ha on enam kui 36 hindepunktiga. Põllud paiknevad turbamaardlate vahel - rohkem valla kesk-, ida- ja lõunaosas.

Tabel 3. Nissi valla järved (Keskonnaregister: Keskonnateabe Keskus 10.2012).

Nimi	Tüüp	KR kood	Pindala
<b>Nurme järv</b> (Varese järv, Nurmse järv)*	looduslik järv	VEE2040200	15,1
Larvi järv	looduslik järv	VEE2028700	1,7
Laanemaa järv*	looduslik järv	VEE2028800	8,8
(Sooniste karjäär)	looduslik järv	VEE2040350	1,9
<b>Järveotsa järv</b> (Turvaste Järveotsa järv; Järvetsa järv)*	looduslik järv	VEE2040100	16,5
<b>Valgejärv</b> (Turvaste Valgejärv)*	looduslik järv	VEE2029000	10,9
Mustjärv (Turvaste Mustjärv)*	looduslik järv	VEE2040000	6,1
Riisipere järv*	paisjärv	VEE2028900	4,2
nimetu	tehisjärv	VEE2040380	1,3
nimetu	tehisjärv	VEE2040210	8,9
Turba karjäärid	tehisjärv	VEE2040320	2,7
nimetu	tehisjärv	VEE2040370	1,7
nimetu	tehisjärv	VEE2040230	1,8
nimetu	tehisjärv	VEE2040220	3
nimetu	tehisjärv	VEE2040340	2,6
nimetu	tehisjärv	VEE2040360	2,1
nimetu	tehisjärv	VEE2040390	2,9
Jaagu järv	tehisjärv	VEE2040110	0,9
nimetu	tiik	VEE2028910	1,1
nimetu	tiik	VEE2040330	1
nimetu	tiik	VEE2040310	3,4

\* avalikult kasutatav järv (Vabariigi Valitsuse 8. märtsi 2012. a korraldus nr 116 „Avalikult kasutatavate veekogude nimekirja kinnitamine“)

**Maavarad** (allikas: Eesti Geoloogiakeskus, 2011; Maa-amet geoloogiaosakond, 2012).

Põhilisteks ja praktiliselt kasutatavateks maavaraliikideks on turvas ja täitekruus.

Nissi vallas on 5 turbamaardlat, mis kokku moodustavad valla haldusterritooriumist ca 17%. Turvast toodetakse Ellamaa raba Riisipere freesiväljadel ja Sooniste rabas. Maardlale jääb Alema looduskaitseala. Õmma maardla Kuislemma tootmisala asub vastu Nissi valla piiri Raplamaal.



Larvi soos asub **Larvi turbamaardla**. Varud seisuga 2011: vähelagunenud turba (pindala 82,0 ha) aktiivset tarbevaru 157,0 tuh m<sup>3</sup>, passivset tarbevaru 6,0 tuh m<sup>3</sup>. Hästilagunenud turba (pindala 152,21 ha) aktiivset tarbevaru 47,0 tuh m<sup>3</sup> ja passiivset tarbevaru 4,0 tuh m<sup>3</sup>.

**Orkjärve turbamaardla** asub loodus- ja kultuurmaastikul. Pindala on kokku 2 373,34 ha. Osa maardlast jääb Orkjärve looduskaitsealale. Varud seisuga 2011: vähelagunenud turba aktiivset reservvaru on 549,0 tuh m<sup>3</sup>. Hästilagunenud turba aktiivset reservvaru on 10 363,0 tuh m<sup>3</sup>, passiivset reservvaru 2 001,0 tuh m<sup>3</sup>.

**Ellamaa turbamaardalast** väike osa jääb Alema looduskaitsealale. Maardla läänepoolset osa läbib Tallinn-Haapsalu raudteetamm. Varud seisuga 2011: vähelagunenud turba (pindala 913,12 ha) aktiivset tarbevaru 364,9 tuh m<sup>3</sup>, passiivset tarbevaru 1,0 tuh m<sup>3</sup>. Hästilagunenud turba (pindala 913,12 ha) aktiivset tarbevaru 2 944,0 tuh m<sup>3</sup>, passiivset tarbevaru 25,0 tuh m<sup>3</sup>.

**Sooniste turbamaardla**. Varud seisuga 2011: vähelagunenud turba aktiivset tarbevaru 688,7 tuh m<sup>3</sup>, aktiivset reservvaru 309,0 tuh m<sup>3</sup>. Hästilagunenud turba (pindala 531,74 ha) aktiivset tarbevaru 1 688,2 tuh m<sup>3</sup>, aktiivset reservvaru 902,0 tuh m<sup>3</sup>.

**Õmma turbamaardla**. Tervenisti Nissi vallas asub maardla 14. plokk, pindalaga 207,8 ha, kultuurmaastik, kus hästilagunenud turba passivse reservvaru suurus on 457,0 tuh m<sup>3</sup>. Osaliselt jääb Nissi valda 10. ja 11. plokk, kus on hästilagunenud turba aktiivne reservvaru. Aktiivse reservvaru suurus Harjumaa piires oli 2011 aasta seisuga 304,0 tuh m<sup>3</sup>. Vähelagunenud turba aktiivset reservvaru on Harjumaa piires 149,0 tuh m<sup>3</sup>.

Kruusa kaevandatakse Mustu kruusakarjääris. Kalda maardlas - Mäepealse ja Kalda kruusakarjääris. Keskkonnakaitselisi piiranguid ei ole. Lubjakivi tootmist vallas ei toimu. Sügavuses 60-100 m asuvad diktüoneemakildad. Kivim koosneb 10-20% orgaanilisest ja 70-80% anorgaanilisest ainest, praktiline kasutamine pole võimalik.

**Mustu kruusamaardla** (pindala 71,66 ha). Valdavalt metsane ala. Nissi valda jäävas maardla osas on aktiivset tarbevaru 262,0 tuh m<sup>3</sup>, aktiivset reservvaru 2 216,0 tuh m<sup>3</sup>.

**Kalda kruusamaardla** pindala on 51,42 ha. Varud seisuga 2011: ehituskruusa aktiivne tarbevaru 1 476,2 tuh m<sup>3</sup>.

Valda ulatub **Munalaskme lubjakivimaardla** (pindala 99,72 ha), mis suuremas osas asub Kernu vallas. Metsa kasvab ca 60% maardlast. Tehnoloogilise lubjakivi aktiivne reservvaru on 211 aasta seisuga 6 681,0 tuh m<sup>3</sup>, hüdroloogilised tingimused on varu kaevandamiseks ebasoodsad, kasulik kiht asub veetasemest allpool.

Kaitstavad alad ja objektid Nissi vallas:

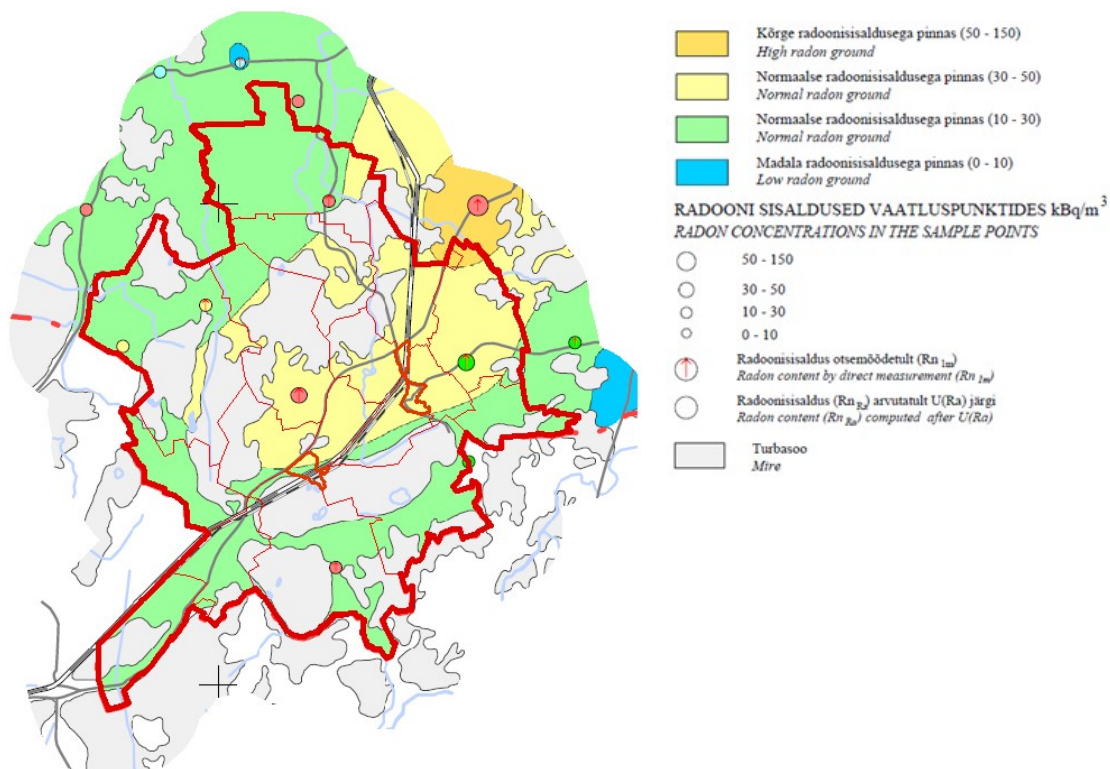
- **Alema** looduskaitseala, mille piiresse jääb Alema loodusala (Nurme ja Madila külas);
- **Orkjärve** looduskaitseala, mille piiresse jääb Orkjärve loodusala, välja arvatud Tabara külas, kus loodusala ulatub väljapoole looduskaitseala (Tabara, Aude ja Jaanika külas);

- **Valgejärve** maastikukaitseala, mille piiresse jääb Valgejärve loodusala (Siimika külas);
- **Rahula-Napanurga** hoiuala (osaliselt), mille piiresse jääb Rahula-Napanurga loodusala (Nurme külas);
- väike osa **Marimetsa-Õmma** hoiualast, mille piiresse jäävad Marimetsa-Õmma linnu- ja loodusala (Rehemäe külas);
- **Riisipere park** (Riisipere mõisa park);
- **Munalaskme park**, uuendamata kaitse-eeskirjaga park;
- **Kivitammi tammed** (2 tk).

Vald piirneb vahetult Risti vallas asuva **Mustjärve raba** hoiulaga.

Keskkonnateabe Keskuse andmete põhjal on seisuga 10. oktoober 2012. Nissi valla territooriumil 24 vääriselupaika<sup>10</sup>. Kaitstavate liikide elupaiku ja kasvukohti väljaspool kaitse- ja hoiualasid on Munalaskme, Aude, Jaanika, Odulemma, Lepaste, Nurme, Madila ja Mustu külas, sealhulgas 5 püsielupaika.

## Radoon



Joonis 5. Väljavõte Harjumaa pinnase radooniriski kaardist M 1 : 200 000 (Eesti Geoloogiakeskus, 2008).

Võttes aluseks Eesti Geoloogiakeskuse koostatud Harjumaa pinnase radooniriski

<sup>10</sup> Vääriselupaik (VEP) on *Metsaseaduse* (RT I 2006, 30, 232; 2007, 12, 64; 2008, 56, 314; 58, 328; 2009, 3, 15; 62, 405; 2010, 22, 108) tähenduses kuni 7 ha suuruse pindalaga kaitset vajav ala tulundusmetsas või kaitsemetsas, kus kitsalt kohastunud, ohustatud, ohualdise või haruldaste liikide esinemise tõenäosus on suur.

kaardi (vt joonis 5), võib väita, et kõrge radoonisisaldusega pinnast leidub kõikjal Harjumaal. Nissi vallas siiski on levinud normaalse radoonisisaldusega pinnased (radooni sisaldus pinnases 10-50 kBq/m<sup>3</sup>). Madala ja normaalse radoonisisaldusega pinnase puhul ei ole nõutavad spetsiaalsed radoonitõkestusmeetmed.

## 4.2 Sotsiaal-majanduslik keskkond

Nissi valla moodustavad Riisipere ja Turba alevikud ning 17 küla. Alevikud on vallas tugevad kohalikud keskused, administratiivseks keskuseks on Riisipere.

Üldjuhul on kohaliku keskkonnaseisundi mõjutajateks elanikkonna majanduslik tegevus ja selle tegevuse tagamiseks vajalik tehniline infrastruktuur ning selle seisund. Valla keskmine asustustihedus on 12,1 in/km<sup>2</sup>. Ligikaudu 2/3 asustusest on koondunud alevikesse. Elanike arvu järgi on suuremad külad Lehetu, Ellamaa ja Munalaskme. 2011. aasta seisuga oli vallas 3100 elanikku.

Nissi valla füüsilis-geograafiline asend on soodne. Valda läbivad kaks olulist magistraali: Ääsmäe-Haapsalu-Rohuküla põhimaantee ja Tallinn-Riisipere elektriraudtee. Ääsmäe-Haapsalu-Rohuküla põhimaantee ja elektriraudtee tagavad rahuldava ühenduse Keila-Saue-Tallinna suunaga. Ida-lääne suunal läbib valda Paldiski sadamat Via Balticaga ühendav Vasalemma-Riisipere maantee.

Peale Riisipere-Haapsalu raudteelõigu sulgemist (lammutai 2004 kevadel) vähenesid tunduvalt Turba ja Ellamaa elanike liikumisvõimalused, reisirongliikluse taastamine annaks Ellamaa, Turba, Riisipere elanikele täiendava võimaluse väljapääsuks nii Tallinna kui ka Haapsalu suunale. Lähtuvalt üldplaneeringu koostamise käigus tehtud ettepanekust kavandatakse raudtee taastamine.

Omaavalitsusüksus saab olla arenguvõimeline ja edukas (elujõulisuse indeksit suurendav) siis, kui ta omab atraktiivset sotsiaal-majanduslikku keskkonda ja tasemel ning keskkonnasäästlikke tehnilise infrastruktuuri rajatisi. Olemasoleva sotsiaal-majandusliku keskkonna on kujundanud kohalik elanikkond, ennekõike tema majandustegevusse haaratud osa.

Nissi vallast on välja kujunenud põllumajanduslikke saadusi tootev piirkond. Suuremad põllumajandustootjad on: AS Saidafarm (mahepõllumajandus), OÜ Ellamaa Tera (taime- ja loomakasvatus), OÜ Raubri (põllukultuuride ning puu- ja köögiviljakasvatus, aiandus), OÜ MR Männi (teraviljakasvatus).

Suuri tööstusettevõtteid vallas pole. Tootmisega tegelevad ettevõtted: AS Küteks (metallkonstruktsioonide valmistamine, metallpindade viimistlemine), AS Balteco Kivitammi külas (vannide, dušikabiinide, aurusaunade ja minibasseinide valmistamine), OÜ Cinderella Turba alevikus (õmblustööstus), Riisipere Koik&KO OÜ (pargipinkide, lillevaaside, prügikastide valmistamine) jt. Maavarade kaevandamisega tegeleb AS Tootsi Turvas ja AS ETT (kasvuturba tootmine ja pakendamine). Nissi valla aktiivsemad ettevõtluspiirkonnad on Turba ja Riisipere alevik ja alevikuga piirnevad külad. 60-65% tööealisest elanikkonnast töötab väljaspool valda, peamiselt Tallinnas ja Keilas.

Alates 01.01.2002 on Nissi valla kaks kohalikku prügilat - Mustu ja Turba prügilat - Harjumaal Keskkonnateenistuse otsusel suletud. Arvestuslik tekkiv aastane

olmejäätmete kogus on Nissi vallas ca 380-400 tonni. Kernu Vallavalitsus ja Nissi Vallavalitsus korraldavad korraldatud jäätmeveo ainuõiguse andmiseks avaliku konkursi. Edukaks osutus AS Cleanaway, tänase ärinimega AS Veolia Keskkonnateenused.

### 4.3 Ajaloolis- kultuuriline keskkond

Nissi vald on rikas kultuurimälestistes (üle 50-ne), s.h kõige enam on arhitektuuri ja arheoloogiamälestisi, ja pärandkultuurist. Valla territooriumil on inventeeritud 136 pärandkultuuriobjekti. Kõige enam leidub vanu talukohti. Valla püsielanike seas on küllaltki hästi säilinud suuline pärimus. Maakonna teemaplaneeringuga on vääristatud kohalikud maastikud. Valgejärve on maakondliku tähtsusega loodus- ja puhkemaastik. Ajastumaastikest on olulised Aude hajaküla, Nissi-Riisipere kui Edela-Harjumaa põline asustuskeskus, Nurme omaaegne barokne väikemõis ja Odullema hästi säilinud ridaküla.

Nissi vallas on mitmeid kultuuri hoidvaid-edendavaid asutusi ja ühendusi – kultuurimajad, raamatukogud, kultuuri- ja spordiseltsid jne. Valla kaks kultuurimaja, kolm raamatukogu, viis kultuuri- ning neli spordiseltsi muudavad Nissi valla kultuurielu üsna kirevaks. Alates 1997. aastast antakse Nissi vallas välja kultuuripreemiat. See on rahaline preemia kultuurielu väärtustamiseks ja selle edendajate tunnustamiseks.

Külaelu püüab aktiivsemaks muuta Ellamaa Külaarenduskeskus. Olulisemad kultuuriühendused on nimetatud järgnevalt: Riisipere külakapell, Muusikaselts „Nissi Trollid“, Noortekeskus „Vikerkaaremaja“ Riisipere Lauatenniseklubi, Nissi Valla Invaühing, Nissi Valla Noorte Ühendus. Mittetulundusühing Muusikaselts „Nissi Trollid“ annab Nissi valla lastele suurepärase võimaluse õppida erinevaid puhkpille, kitarrid ja akordioni, samas tegutseb ka puhkpilliorkester ja laulustuudio. Noorte jaoks on avatud noortekeskus "Vikerkaaremaja" Riisiperes, mis oma tegevusega püüab rikastada noorte vaba aja sisustamise võimalusi. Riisipere kultuurimaja spordisaal ja koolide staadionid on paikadeks, kus alati kedagi harjutamas võib leida. Alema suusarada on tuntud paik nii oma valla inimestele kui ka kaugemal elavatele - talvised suusavõistlused muutuvad aasta-aastalt aina populaarsemaks.

Kooliks ettevalmistus antakse valla kahes lasteaias - Turba lasteaias ja Riisipere lasteaias.

Nissi vallas on 2 munitsipalkooli – 1940. aastast tegutsev Turba Gümnaasium ja 1917. aastal tööd alustanud Nissi Põhikool. Lisaks kahele oma valla koolile omandavad Munalaskme ja Aude küla lapsed põhihariduse naabervallas Ruila Põhikoolis. Keskhariidust omandatakse suuresti ka väljaspool valda: Keilas, Saue, Tallinnas. Venekeelset haridust on Nissi valla lastel võimalik omandada Keila Vene Gümnaasiumis. Oma valla piires sõidutab õpilasi kooli ja tagasi kaks koolibussi, väljaspool valda õppijatele kompenseeritakse sõidupileteid. Mõlemas valla koolis pakutakse õpilastele koolilõunat. Koolides tegutsevad mitmed huvialaringid, milledes osalemine on kooliõpilastele tasuta.

Vanuritele ja puuetega isikutele pakub ööpäevaringset hooldust 30-kohaline Munalaskme Hooldekodu, mille hoolealustest 2/3 moodustavad oma valla elanikud ning 1/3 on saanud siia väljaspoolt Nissi valda. 1999. aastast tegutseb Nissi Valla

Inväühing, mis koondab oma ridadesse puuetega inimesi. Ühingu liikmetele korraldatakse regulaarselt infopäevi, tegutseb tervisevõimlemise ring ning toimuvad ühisüritused. Nissi Vallavalitsuse, Nissi Valla Inväühingu ja Nissi Valla Pensionäride Ühenduse koostööna on avatud päevakeskus, mis mõeldud just eakatele ja puuetega inimestele.

## 5 ÜLDPLANEERINGU KOOSTAMIST MÕJUTAV ARENGUSTSENAARIUM - ALTERNATIIV

Aruandes kasutatakse mõistet alternatiiv tähenduses: alternatiiv – üks kahest teineteist välistavast võimalusest<sup>11</sup>. Mõiste ühene käsitlemine on hindajate valik ja meetoodiline võte. On eeldatud, et seadusandja on seaduses mõiste alternatiiv kasutamisel lähtunud samast kaalutlusest.

### 5.1 Alternatiivide valikust

Üldplaneeringu kui strateegilise dokumendi puhul on alternatiivide võimalus väga väike, kuna üldplaneeringu koostamisel on vabadusaste kavandada erinevaid n.n arengustsenaariume piiratud. Paljuski määravad üldplaneeringu lahendusi kõrgemalseisvad arengudokumendid, sh maakonnaplaneering ning maakonna teemaplaneeringud, mida on võimalik täpsustada, mitte aga ignoreerida. Seadusest tuleneb nõue, et üldplaneering, arengukava ning valdkondade arengukavad ei tohi olla vastuolus, mis välistab üldplaneeringu puhul võimaluse eelnevate kokkulepete muutmiseks. Lisaks peab üldplaneering arvestama õigusaktides sätestatud norme ja piiranguid, mille üle otsustada ei saa.

Aluseks on seisukoht, et kõigi võimalike keskkonnale mõju avaldavate objektide areng on üldplaneeringus kajastatud, kuid seda ei määra eeskätt üldplaneering, vaid konkreetse objekti kavandamine. Üldplaneering näeb ette objekti arenguks vajaliku territooriumi ning vajadusel kaitsevööndi/puhvri selle territooriumi ümber ja lokaliseerib ning minimeerib sel viisil keskkonnale ebasoovitava mõju avaldumise võimaluse.

Võimalik on konstrueerida 0-alternatiiv. See tähendab, et koostatava üldplaneeringu ellurakendamise asemel jääb kehtima olemasolev valla üldplaneering koos Riisipere ja Turba alevike osaüldplaneeringutega<sup>12</sup>.

Hetkel on kehtiv valla üldplaneering vananenud (nt maakonnaplaneering koos oma teemaplaneeringutega on kehtestatud hiljem). Lisaks on maa- ja veealade kasutamisevajadused muutunud. Õigusliku raamistiku muutused ja vahepeal toimunud eluolu areng ei ole enam kehtiva üldplaneeringuga kokku viidavad (nt on vaja kehtestada selgemaid reegleid ehitustegevusele). Seega, kehtiv üldplaneering ei taga enam valla tasakaalustatud ja jätkusuutlikku arengut.

Uue üldplaneeringu koostamise vajadusele viitas ka Nissi valla arengukava 2004-2015<sup>13</sup>, mis andis otsese tõuke planeeringu ja käesoleva keskkonnamõju strateegilise hindamise aruande koostamisele.

Üldplaneering on oma olemuselt kohaliku omavalitsuse üldine tegevuskava maa-kasutamise suunamisel ja ehitustegevuse korraldamisel. Üldplaneeringu, kui strateegilise planeerimisdokumendi, elluviimist hinnatakse igakordselt peale kohaliku omavalitsuse volikogu korralist valimist. Siis on oluline anda hinnang kas üldplaneering vastab teistele valla arengudokumentidele ja toetab eesmärgi.

<sup>11</sup> Võõrsõnade leksikon. 2006. Kirjastus Valgus.

<sup>12</sup> Kehtestatud Nissi Vallavolikogu 14.02.2002 määrusega nr 9

<sup>13</sup> Kehtestatud Nissi Vallavolikogu 10.02.2005 määrusega nr 4

Kui üldplaneering ei vasta valla teistele arengudokumentidele, siis tõenäoliselt pidurdab see arenguid lisades täiendavat halduskoormust (nt üldplaneeringut muutva detailplaneeringu koostamine). Mõningased muudatused ajas on aktsepteeritavad, kuid piisavalt olulised muudatused (nt olulise ruumilise mõjuga objekte puudutavad küsimused) võivad põhjustada vajaduse uue üldplaneeringu (või üldplaneeringule teemaplaneeringu) koostamiseks.

## 5.2 Keskkonnamõju üldine klassifitseerimine

Üldplaneeringu lahendustega avatavad arengud ilmutavad nii või teisti mõju keskkonnale. Nende hindamise strateegiliseks positsiooniks oli see, et arendatavad alad, valla territooriumil asuvad kaitsealad ja rohevõrgustik peavad jääma harmooniliselt koos eksisteerima. Mõju hindamisel oli planeerija ja keskkonnaeksperti ühine seisukoht, et üldplaneering peab minimeerima võimalused arenduseks, mis tekitab või mille juures ilmneb vahetu ja oluline mõju<sup>14</sup> looduskeskkonnale.

Samas ei rakendatud etteulatavalt olulise keskkonnamõjuga planeeringulahenduste lauskeelamist. On oht, et selline seisukoht pärsib valla arengut. Kui näiteks arendajal-omanikul tekib huvi olulise keskkonnamõjuga objekti/ehitise rajamiseks, siis võib ja saab seda teha, aga ainult efektiivsete keskkonnamõju leevendavate meetmete rakendamisega. Viimased tuleb esitada projekti keskkonnamõju hindamise aruandes.

Planeeringulahendusi hinnati ka selles osas, kas nad annavad väljundiks võimaluse väheolulisel keskkonnamõjul kumuleeruda oluliseks, tuginedes KSH ekspertide kogemusele. Võrreldi kavandatavat tegevust sarnaste varasemate tegevustega mujal ja nende teadaolevat mõju. Sarnaseid ettepanekuid arutati jõudmaks nende ettepanekute arvestamise vajalikkuses konsensussele.

Riigi tasandil koostatud kavade ja planeeringute suhtes, mis sisaldavad valla territooriumile kavandatavaid infrastruktuure, tuleb omavalitsusel olla tähelepanelik. Kui kavadele pole eelnevalt läbi viidud keskkonnamõju (strateegilist) hindamist, võib eeldada, et nende juures on negatiivne mõju looduskeskkonnale suurem kui arvatakse olema. Juhul kui valläülesele planeeringule, kavale jm keskkonnamõju (strateegilisel) hindamisel tuvastatakse lahenduste oluline mõju, peab omavalitsus olema veendunud (*ettevaatusprintsip*), et leevendamise meetmed on realselt saavutatavad ja saavutamine ei tule hiljem omavalitsuse eelarvest.

---

<sup>14</sup> Seejuures on olulise mõjuna tegevuste all mõeldud tegevusi vastavalt KMHJS §-s 6 defineeritule

## 6 HINNANG ÜLDPLANEERINGU LAHENDUSTE MÕJUST KESKKONNALE

Üldplaneeringu koostamisel on metoodilise elemendina käsitletud planeerimise avaliku kaalutusprotsessi tulemusi. Erinevate huvigruppide, osapoolte ja keskkonnamõju hindajate arvamust arvestades kavandatud planeeringu lahendused on avalikud kokkulepped, mis omakorda põhinevad varasemate strateegiliste arengudokumentidega saavutatud kokkulepetel. Üldplaneeringu ülesandeks ja eesmärgiks pole varasemate kokkulepete revideerimine ja ümberhindamine, vaid kavandatava üldplaneeringu lahenduste elluviimisega kaasneda võivate majanduslike, sotsiaalsete ja kultuuriliste mõjude ning looduskeskkonnale avalduvate mõjude hindamine ning selle alusel säästva ja tasakaalustatud ruumilise arengu tingimuste seadmine.

Olenemata sellest, millisele arengualternatiivile tugineb üldplaneering, peavad planeeringulahendused ikkagi näitama seda, kus ja kui palju vajatakse territooriumi arengueesmärkide realiseerimiseks, millised on alade kasutamise tingimused ja millistes arendustes, detailplaneeringutega või ilma, edasi liikuda.

Ruumilise planeerimise sellisest kompleksisusest tulenevalt ei ole siin, erinevalt projekti või sektorarengukava keskkonnamõjude hindamisest, võimalik hinnata planeerimisotsustega kaasnevaid konkreetseid keskkonnamõjusid, vaid võimalikke keskkonnamõjusid: planeeringu koostamise ajal on väga raske ette näha antud keskkonnades tulevikus toimuvaid konkreetseid üksteist mõjutavaid protsesse, vaid pigem tõenäolisi ja võimalikke protsesse, mistõttu hinnatakse ka võimalikke tagajärgesid/tulemusi ning mõjusid.

Üldplaneeringu koostamine peab tagama maakasutuse ja valla arengustrateegia vastavuse ümbritseva looduskeskkonna tingimustele ning keskkonna säästva kasutamise ja majandushuvide tasakaalustamise.

Valikut toetavad ka järgmised argumendid:

- Nissi valla kehtiv üldplaneering on aegunud. Seetõttu on omavalitsusüksusel kasulik saada kaasajastatud planeeringulahendused, mis aitaksid arengutele kaasa;
- omavalitsusel tekib võimalus jälgida, kuidas arengukava eesmärkide täitmine kulgeb praktilises arenduses valla enda investeerimisvõimaluste ja ettevõtjate majandustegevuse taustal;
- üldplaneeringust saadud tagasiside annab võimaluse korrigeerida arengukava juurde kuuluvat tegevuskava.

Mõjude hindamise aruanne on osa üldplaneeringu dokumentatsioonist ning ei ole mõeldud kasutamiseks eraldiseisvalt, seepärast pole siin dubleeritud üldplaneeringu seletuskirjas toodud ja käsitletud on eelkõige selliseid mõjusid keskkonnale, mis tulenevad otseselt üldplaneeringuga kavandatud ja mida on peetud oluliseks (nt Nissi valla üldplaneeringu elluviimisel puudub mõju kliimamuutustele, mistõttu seda ka ei hinnata).

Üldplaneeringu lahendused on maa-alade reserveerimine uute elamu- ja puhkealade,



olemaolevate tootmis-, segahoonestus- ja üldkasutatavate alade tarbeks ja nende laiendamiseks, munitsipaalomandisse taotletavate maade, väärtuslike põllumaade, maastike, miljööväärtuslike alade, kompaktse asustusega alade määramine ja maakonna rohevõrgu täpsustamine. Tehnilise infrastruktuuri osas on lahendusteks trasside reserveerimine perspektiivsetele teedele ning teiste infrastruktuuride paigutamiseks ja kaugkütte ning reovee kogumisalade määramine.

Suurimat ruumilist haaret omavateks lahendusteks on maa- ja veealade reserveerimine ning maa-aladele juhtotstarbe määramine. Juhtotstarvete loetelu on üldplaneeringu seletuskirja osas 2.1. On iseloomulik, et määratud juhtotstarve hõlmab ja seob ulatuslikult juba väljakujunenud olemasolevat maakasutust. Eesmärk planeeringu koostamisel on olnud keskkonna kasutamise ja keskkonda enam muutvate tegevuste sh ehitustegevuse senisest täpsem reguleerimine. Eelkõige vältida hajaasustuse teket varem asustamata aladele, mistõttu on vähendatud elamualade hulka võrreldes varasema Nissi valla üldplaneeringuga.

Võib eeldada, et kohalikule looduskeskkonnale negatiivse mõju avaldamise potentsiaal tuleneb ennekõike tegevusest Riisipere ja Turba alevikes ja nende lähiümbruses. Täiendavaks mõjutajaks on ka riikliku (maakondliku) tähtsusega infrastruktuuri objektid/ehitised – kõrgepingeliinid, raudtee, maanteed. Mõju tekib kohalike loodusressursside – metsa, maavarade, põhja-, pinnavee tarbimisest ning infrastruktuuri objektide-ehitiste paiknemisest kaitstavate ja kaitset väärivate alade suhtes. Negatiivse mõju olulisus on võrdelises sõltuvuses ressursi tarbimisest ja heitmete keskkonda viimise määrast (jäätmel, saasteained, õhuheitmed). Oma osa lisab tehnilise infrastruktuuri (kanalisatsioon, puhastid, pumplad, puurkaevud, katlamajad, trafo alajaamad jne) seisukord ja tehniline tase.

Keskkonnaloa kohuslaste saasteainete heide on ohjatud regiooni keskkonnaameti ja keskkonnaministeeriumi poolt väljastatud lubadega: Riisipere IV turbatootmisala KMIN-091; Riisipere III turbatootmisala KMIN-090; Riisipere turbatootmisala KMIN-077; Sooniste turbatootmisala HARM-070 (L.MK.HA-37031); Sooniste II turbatootmisala HARM-041; Mäepealse kruusakarjäär HARM-071 (L.MK.HA-45997); Kalda kruusakarjäär HRAM-024 (L.MK.HA-175410); Larvi tootmisala HARM-084 (L.MK/300185); Mustu kruusakarjäär, HARM-109 (L.MK/319300).

Ettevõtluse mõju keskkonnale avaldub õhukvaliteedi halvenemise (pea-asjalikult välisõhku saastava tegevuse, kütteseadmete kasutamise, jmt tõttu), põhjavee kasutamise (nt suurekoguseline veevõtt), jäätmetekkega. Põllumajanduslik tootmine mõjutab puudujääkidega sõnnikukäitlemisel ja põllumaade vale väetamisega. Enamus nendest mõjudest on vähendatavad või välditavad keskkonnateadliku tegutsemisega.

Riskiohtlikumaks ettevõtteks Nissi vallas on Jaanika külas, asuval 6,9 ha suurusel tootmisalal nafta- ja õlijätmeid ümber töötlev OÜ High Tech Recycling. Ettevõtte on toote eelregistreerinud Euroopa Kemikaaliametis (CAS nr 68131-05-5), seega toode ei ole käsitletav jäätmetena (ettevõttele on Keskkonnaameti info kohaselt 22.06.2010 väljastatud komplekssluba nr KKL/319023). Ettevõtte omapäraks pole mitte tegevuse negatiivne keskkonnamõju, vaid tegevusrisk. Viimane on tingitud asjaolust, et toodang on tuleohtlik vedelik. Ettevõtte mõju osas keskkonnale on eri liikidena eristatavad üldine, ühiskonna tasandil hoomatav ja lokaalne ning vahetult ettevõtte maa-alal ja naabritele avalduv/ulatuva mõju. Üldisel tasandil väljenduv mõju on igati

positiivne – ta toob väga spetsiifilises naftaõlijäätmetes sisalduva energeetilise ressursi ringlusse. On üldteada, et vee ja naftaõlide (pool)emulgeerunud segusid saab muuta keskkonnale ohutuks ja võtta segus sisalduv kütus taaskasutusse ainult füüsikalise-keemilise menetlemisega. Sellist menetlust saab läbi viia hästiseadmestatud kaitistes, milleks on ka OÜ High-Tech Recycling.

Nissi valla teedevõrk on piisavalt tihe ja suhteliselt heas korras, et ühendada kõiki valla territooriumil asuvaid külasid. Vallal on hea ühendus Keila ja Tallinna linnaga ning teiste maakondade keskustega. Riigimaanteedest läbivad valla territooriumit põhimaantee ja 10 kõrvalmaanteed. Aasta keskmine liiklussagedus ööpäevas jäi 2011. aastal Ääsmäe-Haapsalu-Rohuküla põhimaanteel valdavalt alla 5000 auto/ööpäevas (ulatuses Nissi valla ulatuses 3663-st kuni 4878-ni). Tihedama liiklusega lõigud olid Turbast Tallinna suunal. Liikluskoormust võib hinnata siiski keskmiseks (kaalutud keskmine ööpäevane liiklussagedus oli 2011.a põhimaanteedel 4153 autot/ööpäevas). 2011. a oli liiklussagedus Turba-Lehetu kõrvalmaantee alguses 1247 autot/ööpäevas ja Riisipere-Nurme kõrvalmaantee alguses 978, mujal kõrvalmaanteedel ei ulatunud liiklussagedus üle 500 auto/ööpäevas.

Suurimateks valda läbivaks infrastruktuuri ehitisteks on 110 kV kõrgepingeliinid. Valda hakkab tulevikus läbima projekteeritav 330 kV kõrgepingeliin (käesoleva keskkonnamõju strateegilise hindamise aruande koostamise ajal toimub Harju maakonnaplaneeringu teemaplaneeringu, Harku-Lihula-Sindi 330 kV elektriliini L503 trassi asukoha määramine, koostamine).

Üldplaneeringuga kavandatakse taastada raudtee Riisipere alevikust kuni maakonna piirini, võimaldamaks see ühendada Läänemaal taastatava raudteega. Mõju looduskeskkonnale ei saa lugeda oluliseks, kuna raudtee taastamine on plaanis olemasoleval trassil (hetkel kohaldatud kergliiklusteeks). Kavandatud perspektiivsel ristumisel riigimaanteega avaldub peamine mõju ehitatud keskkonnale (maanteele, maantee äärsetele ehitistele). Samas eeldatavalt mõjutatakse ka looduskeskkonda (turbarabad kahel pool riigimaanteed), kuid mõju ulatust ei ole otstarbekas raudtee taastamise praeguses staadiumis detailsemalt määrata, vaid selgitada see täpsema projekteerimise käigus.

Kokkuvõtvalt on valla piiridesse jääva looduskeskkonna seisundit võimalik hinnata heaks. Majandustegevusest ja tehnilise infrastruktuuri kasutamisest tekkiv negatiivne mõju looduskeskkonnale jääb lokaalseks ega ulatu kaitsealustele aladele. See asjaolu loob soodsa fooni arendustegevusteks valla territooriumil. Kuid siiski mitte igasuguseks ja mastaapseks.

Üldplaneeringuga ei ole kavandatud tegevusi, mis mõjutaksid jäätmeteket sellises ulatuses, et see avalduks negatiivse mõjuna. Nissi vallas on võetud vastu vallavolikogu 08.09.2011. a. määrusega nr 8 jäätmekava, Kernu ja Nissi valla ühine jäätmekava 2011-2016. Jäätmekava eduka rakendamise eelduseks on elanikkonna keskkonnateadlikuse tõstmine ja tõhusam järelevalve. Jäätmekava rakendamine omab positiivset mõju keskkonnale, eelkõige jäätmete taaskasutamise ja jäätmetest tekkiva negatiivne mõju vähenemise näol.

Järgnevalt on toodud esile enam tähelepanu omavad valdkonnad, mille prognoosimeetodid on kirjeldatud ptk 6.6.

## 6.1 Mõju veekvaliteedile

Üldplaneeringus on arvestatud Nissi valla ühisveevärgi ja –kanalisatsiooni arendamise kavaga aastateks 2010-2022 (2010, edaspidi ÜVK AK), mis näeb ette, et arendamise kava ellurakendamise järgselt paraneb valla elanike elukvaliteet, väheneb piirkonna reostuspotentsiaal ning luuakse soodsad tingimused piirkonna edasiseks igakülgselt arenguks.

Üldplaneeringuga on kavandatud ühisveevärgi ja -kanalisatsiooni arengukavakohased maa-alad/koridorid põhiliste tehnovõrkude trasside ja tehnorajatiste ehitamiseks ning olemasolevate säilimiseks, arvestades nende juurde kuulvate kaitse- ja mõjuvõõnditega.

Määratud on reoveekogumisalad (viitega ÜVK AK-le). Üldplaneeringuga on eeldatud, et realiseeruv ühisveevärgi ja -kanalisatsiooni arengukava aitab oluliselt leevendada heitveesuublale avalduvat negatiivset mõju ja elumupiirkondade arendamisel toimub reoveepuhastite ja kanalisatsioonüsteemide rekonstrueerimine ja laiendamine, mis oluliselt vähendab pinnase ja põhjavee reostumise ohtu.

Kasari, Kloostri ja Vasalemma jõgedele ei ole planeeringu lahenduste elluviimisel reostuskoormuse suurenemist ette näha. Korrastatud reoveepuhastus ja kanalisatsiooni arendamine tagab pigem koormuse vähenemise.

## 6.2 Mõju õhukvaliteedile ja müra

Planeeringu lahenduste elluviimisel ei ole ette näha olulisi mõjutusi välisõhule ja müra suurenemist võrreldes varem kavandatudga. Tuleb vahet teha otseselt planeeringuga kavandatud tegevustel ja varasemate arengutegevuste ning prognoositavate trendide sobitamisel planeeringusse.

Planeeringu koostamisel tuli mõõdukalt määralt arvestada prognoositava liiklusest tuleneva saastekoormuse ja müra suurenemisega. Riigimaanteedel on liikluskoormus suurenevas trendis (mõne %-ga). Nissi vallas on peamine liiklus suunatud Tallinna poole, kuhu minnakse tööle. Samas raudtee laialdasem kasutusele võtmine vähendab tõenäoliselt liikluskoormust riigimaanteedel.

Planeeringus on olulisemate liiklusrajatiste lähedased alad reserveeritud valdavalt kas puhke- või segahoonestusaladeks. Seega välistatakse elamute rajamine vööndisse, kus liikluse müra või selle kasv tulevikus võib põhjustada probleeme elamualadele ning on säilitatud olemasolevad haljastusvööndid. Raudteetrassi äärne asustus on Nissi valla territooriumil välja kujunenud pika aja jooksul ja täiendavalt müratundliku maakasutust raudtee lähedusse ei ole üldplaneeringuga kavandatud (võrdluseks kasutati ka kehtiva üldplaneeringu materjale).

Kompaktselt asustatud piirkonnad on üldplaneeringuga määratud kaugkütte piirkondadeks. Lisaks saavutatavale energiakulude kokkuhoiule väheneb sel moel õhusaaste.

Nissi valla üldplaneeringus kavandatud tootmisalad on reserveeritud selliselt, et tootmisobjektid peavad reserveeritud alale mahtuma koos oma mõjuvõõnditega sh

müra. Kõik tootmisobjektid peavad vastama õigusaktides toodud normidele ja piirangutele ja omama vajadusel välisõhu saasteluba, seega mõlema nõude koostoimel ei ole ette näha olulist mõju õhukvaliteedile.

Tulenevalt üldplaneeringu, kui strateegilise dokumendi, tasemest ja iseloomust ei ole otstarbekas müra mõjusid hinnata ning kajastada põhjalikumalt, mistõttu jääb see ülesanne teemaplaneeringute, detailplaneeringute või hiljemalt projekteerimise või tegevusloa taotlemise etappi.

### **6.3 Mõju bioloogilisele mitmekesisusele, populatsioonidele, taimedele, loomadele, pinnasele**

Nissi vallas on roheline võrgustiku sihipäraseks arendamiseks soodne maastikuline situatsioon, kus kultuurmaastikud – põllud, asulad, tööstusmaastik – on liigendatud metsade, soode ja veekogudega, mis toimivad ökoloogiliselt isereguleeruvate süsteemidena. Olemasolev roheline võrgustik, mis on sisemiselt sidus ja ulatuslik, ongi lähtealuseks selle edasiseks plaanipäraseks säilitamiseks ja kujundamiseks.

Stabiilse roheline võrgustiku säilitamiseks on oluline säilitada tuumalade massiivsus ning tagada väiksemate metsaribade sidusus. Kus võrgustiku sidusus puudus, on võrgustikku tugevdatud kompensatsioonialadega nii metsaribade kui jõgede kallaste abil. Jõgede kallaste puhul on arvestatud väärtusliku maastikuga ning sinise võrgustikuga. Koridorid on sidususelementideks tuumalade vahel, liikide rände ja liikumisteedeks, samuti puhvertsoonideks intensiivse inimtegevusega aladele ja vajalikud ökoloogilise tasakaalu säilitamiseks. Selline võrgustik võimaldab taime- ja loomaliikide rännet; suurendab maastiku elurikkust ja ökoloogilist stabiilsust; tugevdab ökosüsteemide vastupidavust inimtegevusele ja muudele negatiivsetele mõjudele ning võimaldab vallaelanike alternatiivset liikumist ja mitmekesisist looduspuhkust maastikus. Planeeringu lahendusena on integreeritud rohevõrgustik ja kompensatsioonialad, mis hõlmavad väga olulise osa valla pindalast. Planeeringus on maakonna teemaplaneeringut korrigeeritud ja täpsustatud nii, et rohevõrgustik hõlmaks ka valla seisukohalt olulisi loodusväärtustega alasid ja moodustaks ühtse funktsioneeriva terviku.

Üldplaneeringuga kavandatud maakasutuse muutused ei mõjuta negatiivselt vallas asuvaid loodusalasid, kaitstavad loodusobjekte, väärtuslikke maastikke ega roheline võrgustiku koridore ja tuumalaid. Vastavalt üldplaneeringu põhilahendusele jääb asustus rohevõrgustiku aladel hajusaks ning rohevõrgustiku täpsustamisel on lahendatud võimalikud konfliktide kohad (nt elamualade valikul on jälgitud, et kavandatav asustus ei lõikaks läbi roheline võrgustiku koridore). Seega, saab asuda seisukohale, et rohevõrgustik toimib ka tulevikus.

Planeeringuga ei ole kavandatud kontrastseid maakasutamise muutusi, mis võiks põhjustada bioloogilise mitmekesisuse langust. Rakendades põllu- ja metsamajanduses kehtivate õigusaktidega seatud meetmeid eesmärkide saavutamiseks on tagatud liigirikkus ja erinevate populatsioonide jätkusuutlikkus.

Oht võib peituda mõne uue intensiivse põllu- või metsamajanduse tegevuse kavandamisega. Sellisel juhul on otstarbekas projekti või keskkonnavalda andmise tasandil hinnata konkreetse tegevuse mõjusid keskkonnale.

Üldplaneeringu koostamisel on planeeringu põhilahendust jooksvalt suunatud KSH koostamise tulemustest lähtuvalt sedasi, et oleks välditud kaitsealadega, kaitsealuste üksikobjektidega ja liikidega seotud keskkonnaprobleemide tekkimine. Konfliktide võimalikul tekkel on eelistatud looduskeskkonda (nt ei reserveeritud riigikaitseala Valgjärve maastikukaitseala territooriumile).

Valla arendamise üheks põhimõtteks on säilitada olemasolev tervislik looduskeskkond, millest tulenevalt on vaja säilitada bioloogiline mitmekesisus, kaitsta poollooduslikke kooslusi ja vääriselupaiku. Üldplaneeringuga on kavandatud kompensatsioonialad peamiselt intensiivse kasutusega alade vahele, eesmärgiga mahendada eelkõige inim mõjust tulenevaid negatiivseid mõjusid ja mitmekesistada maastikku.

#### **6.4 Mõju kultuuripärandile ja maastikele**

Maastikku muudavad planeeringulahendused, mis reserveerivad maid erinevateks maakasutusteks. Uurimustööd (Palang, Alumäe, Hiimäe, 1999; Alumäe, 2006) näitavad, et eelistatakse mitmekesist, elavat külamaastikku, koos selles nähtavate ja tajutavate inimtegevuse mõjudega. Kõige vähem soovitakse, et jätkuks olukord, kus midagi ette ei võeta, põllud jääksid sööti ja võsastuksid, külad tühjenevad ja lagunevad. Muutunud on ka väärtushinnangud, kui varem hinnati enam maastiku majanduslikku väärtust siis nüüd lepitakse ka sellega, et tooni annavad turismirajatised ja põllumajanduses mittehõivatud elanikud. Kaasaegsed ehitised seostuvad inimestel parema elujärgiga ja seda soovivad kõik. Ollakse seisukohal, et kui ehitised on kenad, siis need pigem kaunistavad kui kahjustavad maastikku, siiski on kõige kõrgemalt hinnas maastikud, kus vaateväljas on haritud põllud, metsatukad, üksikud suured puud, kariloomad ja toimivad talukohad.

Üldplaneeringus on arvestatud soovi kujundada Nissi vallast meeldiv elamispiirkond, kus elamud oleks sobitatud senisesse rahulikku ja loodusilmelisse miljösse. Võrreldes kehtiva üldplaneeringuga, on vähendatud elamualade reserveerimist ja silmas peetud, et ei moodustuks uusi suuri monofunktsionaalseid asumeid.

Tagamaks kontrolli ehitustegevuse üle, on määratud detailplaneeringu kohustusega alad ja kehtestatud piirkonniti erinevad ehituspiirangud, kus on määratud võimalik minimaalne krundi suurus, mis saab ehitusõiguse.

Muinsuskaitse väärtusega objektidele on valla üldplaneeringus määratud kaitsevööndid vastavalt muinsuskaitseadusele, mistõttu planeeringul puudub negatiivne mõju muinsuskaitseobjektidele. Eelkõige luuakse tingimused olemasoleva situatsiooni paremaks kasutamiseks lähtuvalt juba välja kujunenud ehitus- ja maakasutuse viisidest.

#### **6.5 Mõju inimese tervisele ning sotsiaalsetele vajadustele ja varale**

Planeeringuga on reserveeritud piisava suurusega liiklusalad ja tootmisalad, mis peavad tagama, et rajatava objektiga kaasnevad mõjud ja häiringud ei ulatu reserveeritavast alast kaugemale.

Nissi vald soovib arendada ettevõtlust ja kohalikul toorainel põhinevat tootmist. Ettevõtlusalane prioriteet lasub vastavalt arengukavale igat liiki ettevõtlusel, välja arvatud valdkonnad, mis halvendavad elukeskkonda ja valla asulate miljööväärtust.

Võrreldes kehtiva planeeringuga, pole koostatava üldplaneeringuga oluliselt uusi tootmismaid kavandatud. Tootmise osas on maad peamiselt reserveeritud varem kavandatud aladele ja olemasolevate tootmisettevõtete ning infrastruktuuride sõlmpunktide lähedusse. Sellega tagatakse tootmise jaoks mõeldud maade senisest otstarbekam kasutamine, mis arvestab ettevõtluse jätkusuutlikkuse tagamise vajadust. Eelistada tulekski vanade tootmisterritooriumite korrastamist ning kasutada ära juba olemasolevaid või pooleliolevaid ehitisi.

Tootmise koondamine kompaktsesse piirkonda võimaldab minimeerida teede ja trasside rajamisega ning hilisema kasutamisega kaasnevaid negatiivseid keskkonnamõjusid (ehitus, remont, liiklus jm). Piisavalt mitmekesiste tootmisettevõtete puhul on võimalik nendevaheline tihe tootmistehnoloogiline ning energia- ja materjalikasutuse alane koostöö, mis vähendab transpordiga, energiatootmisega ning jäätmetekkega kaasnevaid negatiivseid keskkonnamõjusid.

Elamu- ja segahoonestusalade arendamisel suuremate keskuste ümbruses on positiivne mõju: elamualade laienemine kohalike keskuste ja alevike kontaktvõõndis võimaldab kõrgekvaliteedilise elukeskkonna tekkimist, kus on hästi kättesaadavad keskuses pakutavad avalikud- ja erateenused ning võimalus laiendada keskuse olemasolevaid infrastruktuure (nt. ühisveevärk ja kanalisatsioon, tänavavalgustus, gaas) uutele elamualadele ning tagada elanikele head ühendusvõimalused teedevõrgu laienemise ja kergliiklusteede kavandamisega. Segahoonestus- ja elamumaade reserveerimine on omavahel tihedalt seotud, kuna uute töökohtade teke eeldab uusi inimesi, kellel on vaja elamispinna ja uute segahoonestusalade tekkimine võimaldab luua mitmekesise keskkonna, mille tulemusena väheneb pendelränne.

Elanikkonna koondumine tugevdab kohalikke keskusi ning toetab seeläbi elukeskkonna kvaliteeti kujundavat kompaktsuse põhimõtet, tulenevalt üleriigilisest planeeringust Eesti 2030+. Üldplaneeringu olemasolu tõstab maa väärtust kinnisvaraturul ja hõlbustab erinevate arendajate tegevust.

## **6.6 Mõju prognoosimine ja meetodi kirjeldus**

Kokkuvõtte üldplaneeringus alade reserveerimistega võimaldatavate arenduste mõjust loodus- ja sotsiaal-majanduslikule ning ajaloolis-kultuurilisele keskkonnale on esitatud tabelis 4. Selles tabelis on peatükkide 6.1 kuni 6.5 sisalduv koondatud kolmeks keskkonnakomponendiks.

Lahenduste mõju on hinnatud kategooria ja intensiivsuse kaudu empiiriliselt ning mõju hinnatakse positiivse ja negatiivse väärtuse skaalal. Mõju kategooria on üks osa sõnapaarist: kaudne-vahetu, hajuv-kumuleeruv, episoodiline-kestev. Tabeli viimase rea moodustab keskkonnakomponentidele avalduvate mõjude ülekaalukam esinemine (prevaleerumine).

Võrdluseks on toodud 0-alternatiiv ehk kehtiv üldplaneering. Kuna kehtiva ja uue üldplaneeringu arendatavad alad ei ühti üheselt, on need koondatud kehtiva

üldplaneeringu meetodikale vastavalt.

Mõju intensiivsust on hinnatud empiirilisel skaala abil, mille väärtusi on selgitatud järgnevalt:

- 0 – mõju puudub (sel juhul poleks mõju iseloomustamiseks kategooriad tähtsad);
- 1 – väike/nõrk/tagasihoidlik mõju/surve;
- 2 – arvestatav/mõõdukas mõju/surve;
- 3 – oluline/tugev mõju/surve.

Tabel 4. Alade arenduste positiivne ja negatiivne mõju keskkonnakomponentidele

Arendatav ala	Keskkonnakomponent		
	Looduskeskkond	Sotsiaal-majanduslik keskkond	Ajaloolis-kultuuriline keskkond
<b>Elamuala</b>	<p><u>Positiivne:</u> ehitamine on surutud kindlatesse piiridesse. <b>Kestev/vahetu, 2</b></p> <p><u>Negatiivne:</u> uute alade kasutusele võtt, asustuse tihenemine, keskkonnamuutused asustatud alade läheduses. <b>Kestev/vahetu, 2</b></p>	<p><u>Positiivne:</u> taristu arendamisega luuakse võimalusi, mis pidurdaksid elanikkonna hääbumist. Töökohtade loomise soodustamine aitab tõsta valla tulubaasi. <b>Kestev/vahetu, 2</b></p> <p><u>Negatiivne:</u> valla sisene ränne ja ääremaastumine. <b>Kestev/vahetu, 1</b></p>	<p><u>Positiivne:</u> säilib kujunenud asustuse muster <b>Kestev/vahetu 2</b></p> <p><u>Negatiivne:</u> järelevalveta arenduste ja hoonete sobimatus ümbruskonnaga. <b>Kestev/vahetu, 1</b></p>
<b>0-alternatiiv Elamuehitus-otstarbega maa</b>	<p><u>Positiivne:</u> ehitamine toimub valdavalt väljakujunenud piirkondades. <b>Kestev/vahetu, 2</b></p> <p><u>Negatiivne:</u> ehitamine ei ole kitsendatud selgete tingimustega, mis võib põhjustada olulist negatiivset mõju keskkonnale. <b>Kestev/vahetu, 3</b></p>	<p><u>Positiivne:</u> elanikkonna kasv tagab valla tulubaasi tõusu, tsiviilkäibesse haaratakse väheväärtuslik maa. <b>Kestev/vahetu, 2</b></p> <p><u>Negatiivne:</u> sotsiaalne taristu on kavandatud kasvavale elanikkonnale ja määratlused on liiga täpsed üldplaneeringule. <b>Kestev/vahetu, 2</b></p>	<p><u>Positiivne:</u> säilib kujunenud asustuse muster <b>Kestev/vahetu 2</b></p> <p><u>Negatiivne:</u> väheste kitsendustega ei ole tagatud keskkonnaga sobivate uute arenduste rajamine. <b>Kestev/vahetu, 2</b></p>
<b>Tootmisala</b>	<p><u>Positiivne:</u> võetakse kasutusele olemasolevad tootmisalad. Alevikes eelistatakse väiksemat saastet põhjustavaid tootmiseliike. <b>Kestev/vahetu, 2</b></p> <p><u>Negatiivne:</u> häiringud väljapoole ala. <b>Episoodiline/kaudne, 1</b></p>	<p><u>Positiivne:</u> uute töökohtade loomine, valla tulubaasi tõus. <b>Kestev/vahetu, 2</b></p> <p><u>Negatiivne:</u> uute põllumajandusliku tootmisalade puudumine ei toeta põllumajanduslikku tootmist. <b>Kestev/vahetu, 2</b></p>	<p><u>Positiivne:</u> 0</p> <p><u>Negatiivne:</u> 0</p>

jätakub järgmisel lk

Arendatav ala	Looduskeskkond	Sotsiaal-majanduslik keskkond	Ajaloolis-kultuuriline keskkond
Sega-hoonestusala	<p><u>Positiivne:</u> 0  <u>Negatiivne:</u> olenevalt lisanduvast tegevusest alal, loodusressursside (põhjavesi) tarbimise kasv.  <b>Kestev/kaudne, 1</b></p>	<p><u>Positiivne:</u> arendatakse paindlikult valla keskusi, paraneb keskuste ilme, majandustegevusele kaasaaitamine.  <b>Kestev/kaudne, 2</b>  <u>Negatiivne:</u> senise asustusstruktuuri tihenemine ei pruugi olla kõigile valla elanikele meeltohoda.  <b>Episoodiline/vahetu, 1</b></p>	<p><u>Positiivne:</u> võimaldab anda keskustele nüüdisaegset funktsiooni.  <b>Kestev/vahetu, 1</b>  <u>Negatiivne:</u> 0</p>
0-alternatiiv Ettevõtluse, tootmise ja äri otstarbega maad	<p><u>Positiivne:</u> tootmisaladel võetakse kasutusele olemasolevad tootmisalad. Keskkonnalubadele soovitakse anda lühemaid kehtivusaegu. Soovitakse säilitada parema viljakusega muldasid. Propageeritakse mahepõllumajandust ja säästliku metsamajandust.  <b>Kestev/vahetu, 2</b>  <u>Negatiivne:</u> häiringud väljapoole reserveeritud maad. Tootmisele ei ole seatud märkimisväärseid kitsendusi ja maade ulatus on suurem.  <b>Kestev/kaudne, 2</b></p>	<p><u>Positiivne:</u> vald ei sekku ettevõtluskeskkonda, kuni ettevõtlus ei ohusta loodust ja/või keskkonda.  <b>Kestev/vahetu, 2</b>  <u>Negatiivne:</u> töökohtade olemasolu on seotud tugevalt ühe valdkonnaga - põllumajandusliku tootmisega.  <b>Kestev/kaudne, 3</b></p>	<p><u>Positiivne:</u> 0  <u>Negatiivne:</u> 0</p>
Üldkasutatav ala	<p><u>Positiivne:</u> sotsiaalteenuste võrgustiku laienemine ei vaja uusi maa-alasid  <b>Kestev/vahetu, 2</b>  <u>Negatiivne:</u> 0</p>	<p><u>Positiivne:</u> sotsiaalteenuste võrgu laienemine mitmesse külasse, aitab kaasa valla toimimisele ja suutlikkusele.  <b>Kestev/vahetu, 2</b>  <u>Negatiivne:</u> 0</p>	<p><u>Positiivne:</u> ajaloolis-kultuuriliste objektide väärtustamine, valla renomee kasv.  <b>Kestev/vahetu, 1</b>  <u>Negatiivne:</u> 0</p>
Kompensatsiooniala	<p><u>Positiivne:</u> täiendab rohevõrgustikku, toetab liigirikust  <b>Kestev/vahetu, 3</b>  <u>Negatiivne:</u> 0</p>	<p><u>Positiivne:</u> aitab kaasa vallaelanike konsolideerumisele.  <b>Episoodiline/vahetu, 1</b>  <u>Negatiivne:</u> Blokeerib alade laienemist ja nende koondumist-tihenemist.  <b>Kestev/vahetu, 1</b></p>	<p><u>Positiivne:</u> valla renomee paranemine. Blokeerib atraktiivsete kohtade kontrollimatut kasutamist.  <b>Kestev/vahetu, 2</b>  <u>Negatiivne:</u> 0</p>

jätakub järgmisel lk



Arendatav ala	Looduskeskkond	Sotsiaal-majanduslik keskkond	Ajaloolis-kultuuriline keskkond
<i>0-alternatiiv</i> Üldiste huvide otstarbega maad	<i>Positiivne: 0</i> <i>Negatiivne:</i> Maakonnaplaneeringu teemaplaneeringust tuleneva rohevõrgustikuga puudub piisav seos. Kestev/vahetu, 2	<i>Positiivne: Sotsiaal-teenuste laiendamiseks on piisav maaressurs.</i> Kestev/vahetu, 2 <i>Negatiivne: Üldiste huvide otstarbega maade paiknemine ei lange kokku ajas toimunud muutustega.</i> Kestev/vahetu, 3	<i>Positiivne: ajaloolis-kultuuriliste objektide väärtustamine, valla renomee kasv.</i> Kestev/vahetu, 1 <i>Negatiivne: õigusaktide muutumine on kaasa toonud kaitsemetsa mõiste kaotamise, mistõttu planeeritud võib olla keerukas rakendada.</i> Episoodiline/vahetu, 1
Tehniliste infrastruktuuride alad	<i>Positiivne:</i> pinna-veekogude veekvaliteedi halvenemise vältimine, välisõhu kvaliteedi paranemine, ühisveevärgi ja kanalisatsiooni ning energeetika arengukava kohane arendus. <b>Kestev/vahetu, 3</b> <i>Negatiivne:</i> arengukavade realiseerimisel ehitustegevuse (raadamine, kaevamine, ajutised juurdepääsud jne) negatiivne mõju <b>Episoodiline/vahetu, 2</b>	<i>Positiivne:</i> elukvaliteedi tõus asumites, eeldused majandustegevuse kasvuks, valla atraktiivsuse kasv. <b>Kestev/vahetu 3</b> <i>Negatiivne:</i> elukvaliteedi tõusul eelis valla tõmbekeskusel, tehnilise infrastruktuuri rajatiste ja elamualade kontsentratsioon. <b>Kestev/vahetu, 2</b>	<i>Positiivne:</i> parendab ajalooliste objektide eksponeerimise võimalusi. <b>Kestev/kaudne, 1</b> <b>Negatiivne: 0</b>
<i>0-alternatiiv</i>	<i>Positiivne:</i> arengukavade kohane tegevus. Kestev/vahetu, 2 <i>Negatiivne:</i> ulatuslikumad arendusalad nõuavad ulatuslikemaid tehnilisi infrastruktuure. Võimalikud lahkevused muutunud keskkonnaõiguse praktikaga. Kestev/vahetu, 3	<i>Positiivne:</i> 330 kV planeeritud elektriühendus väldib hoonestatud alasid. Kestev/vahetu, 2 <i>Negatiivne:</i> vajalikud investeeringud ja uute arengukavade koostamine, kuna arengukavad ja planeeringulahendus lahknevad. Kestev/kaudne, 3	<i>Positiivne: 0</i> <i>Negatiivne: 0</i>
<b>Prevaleeruv mõju</b>	Positiivne: <b>kestev/vahetu, 2</b> Negatiivne: */*, 1	Positiivne: <b>kestev/vahetu, 2</b> Negatiivne: <b>kestev/vahetu, 2</b>	Positiivne: <b>kestev/vahetu, 2</b> Negatiivne: */* , 1
<i>0-alternatiiv</i> Prevaleeruv mõju	Positiivne: kestev/vahetu, 2 Negatiivne: */*, 3	Positiivne: kestev/vahetu, 2 Negatiivne: kestev/kaudne, 3	Positiivne: 0 Negatiivne: 0

Planeeringulahenduste hindamine ei osuta kumuleeruva keskkonnamõjuga planeeringulahendustele. Positiivses mõjus prevaleerub kestevad-vahetud mõõdukad mõjud. Võimalik on ka lahenduste negatiivne mõju, kuid eeldatavalt on nad ebaolulised ja hajuvad. 0-alternatiivi mõjud viitavad järjepidevusele kehtiva ja koostatava planeeringu põhilahendustes ning ajas toimunud muutustele. See tähendab, et 0-alternatiiv ei ole rakendatav ilma võimaliku olulise negatiivse keskkonnamõju avaldumiseta.

Sotsiaal-majanduslikule keskkonnale avalduv mõju on positiivse ja negatiivse mõju osas üldjoontes tasakaalus. Positiivse aspektina valla sotsiaal-majanduslikule arengule on tootmis- ja segahoonestusalade reserveerimise vähene ruumiline ulatus. Elamualade reserveerimises on vallal eeldusi tekitada elanikkonna ligitõmmet mujalt. 0-alternatiiv näeb ette ulatuslikumaid reserveeritud alasid ning võimaldab vähem omavalitsuse poolset reguleerimist.

Looduskeskkonnas ja ajaloolis-kultuurilises keskkonnas prevaleerib lahenduste positiivne mõju – olemuslikult kestev-vahetu ja tugevuselt nõrk-mõõdukas. 0-alternatiiv viitab olulise/tugeva mõju/surve avaldumisele valdavalt eelpool nimetatud põhjustele ning vähestele seostele maakondliku rohelise võrgustikuga.

Ajaloolis-kultuurilisse keskkonnakomponenti on läbivalt alahoidlikult suhtutud. Erinevused tulenevad koostatava planeeringu suuremast ajakohasusest.

Lähtuvalt strateegilise planeerimisdokumendi olemusest (üldplaneering) on mõjud seotud planeeringu elluviimisega. Asetades kavandatu ajalisele teljele, saab hinnata üldplaneeringuga kavandatu suhteliselt pikaajaliseks mõjuks (Nissi valla kehtiv arengukava on koostatus aastani 2030). 0-alternatiivil ajalist perspektiivi seatud ei ole.

Võrdlusest ilmneb, et eeldatavate keskkonnamõjude poolest on otstarbekam eelistada kehtivale üldplaneeringule koostatavat, milles on arvesse võetud KSH tulemusi. Üldplaneering suunab valla territooriumi maakasutust, ehitus- ja arendustegevust keskpikas perspektiivis (5...10 aastat). Arengud Nissi vallas olenevad suuresti välistest mõjudest (nt rahvastiku suurenemisest tingitud muudatused maakasutamises; riigi poliitilised otsused; jt). Sellest lähtuvalt saab hinnata üldplaneeringu vastavust reaalsele vajadustele ning vajadusel teha korrektiive planeeringute ülevaatamisel peale kohaliku omavalitsuse volikogu korralisi valimisi (vt ka ptk 5.1).

### **6.7 Olulise negatiivse mõju ruumiline ulatus**

Nissi valla üldplaneeringuga pole kavandatud lahendusi, millega eeldatavalt kaasneks oluline keskkonnamõju.

Nissi valla üldplaneeringuga pole kavandatud lahendusi, millega eeldatavalt kaasneks piiriülese keskkonnamõju esinemist.

## **7 MEETMED ÜLDPLANEERINGU ELLUVIIMISEGA KAASNEVA OLULISE KESKKONNAMÕJU VÄLTIMISEKS/LEEVENdamISEKS**

Nissi valla üldplaneeringuga pole kavandatud lahendusi, millega eeldatavalt kaasneks oluline keskkonnamõju. Negatiivsemõju avaldumine on välditud ÜP ja KSH aruande ühildatud koostamisega. Planeeringulahenduste keskkonnamõju on oma avaldumises kestev-vahetu, üldjuhul mõõdukas.

Negatiivse mõju leevendamise meede on otsustajate kinnipidamine üldisest ettevaatuspõhimõttest. Omavalitsusorgan peab jälgima olukorda, kuidas ettevõtlussektor ja kinnisvara arendajad suhtuvad valla üldplaneeringu lahendustesse.

Negatiivse keskkonnamõju leevendusmeetmeteks on üldplaneeringus sätestatud nõuded, piirangud ja teatud maakasutuseks reserveeritud alad (nt reoveekogumisala, kaugkütte piirkond, kaitsealad).

Vältiva meetmena on arvestatav ka tõik, et üldplaneeringuga ei taotleta õigusaktidega määratud piirangute nõuete leevendamist.

Nissi Vallavalitsus jälgib peale üldplaneeringu kehtestamist läbi detailplaneeringute ja projekteerimise, et ehitistes ja neid ümbritsevas keskkonnas oleks tagatud tervislik keskkond. Uute elamute, puhkeotstarbelise ja sotsiaalse hoonestuse ehitamiseks tuleb vältida maanteede sanitaarkaitsevööndeid. Kui see ei ole võimalik (nt tegu on juba olemasolevate hoonetega) tuleb teeprojektis kavandada meetmed nende alade kaitsmiseks liikluse kahjuliku mõju eest.

## **8 KESKKONNAMÕJU STRATEEGILISE HINDAMISE KORRALDAMINE**

Nissi valla üldplaneering ja keskkonnamõju strateegiline hindamine algatati Nissi Vallavolikogu 21.04.2007.a. otsusega nr. 24. Hindamise algatamisest teatati väljaandes Ametlikud Teadaanded 10.05.2007. Hindamine algas ja kulges keskkonnamõju hindamise ja keskkonnajuhtimissüsteemi seaduse § 32 kohaselt. Planeeringu koostaja, OÜ Pärnu Instituut (toonase ärinimega ERKAS Pärnu Instituut OÜ), alustas keskkonnamõju hindamise programmi koostamisega 2008. a. alguses.

Üldplaneeringu koostamisel ning keskkonnamõju strateegilisel hindamisel vajalike asjaajamiste korraldamiseks leppisid planeeringu koostaja, keskkonnamõjude hindajad ja vallavalitsus kokku, et planeeringuga seotud formaalsused (teated) ja nn kohaliku tasandi toe (aruteludeks aja ja ruumi reserveerimine jms) võtab endale Nissi Vallavalitsus. Vallavalitsus avas üldplaneeringu ja keskkonnamõju strateegilise hindamise koostamise operatiivseks kajastamiseks valla koduleheküljel vastavasisulise lingi – Üldplaneering <http://www.nissi.ee/?id=74265>. Samal leheküljel on avaldatud ka üldplaneeringu keskkonnamõju strateegilise hindamisega seotud asjakohased dokumendid, sh on kättesaadav ka KSH programm.

KSH aruande avalik väljapanek toimus koos üldplaneeringuga (ühildatud menetluses) alates 23.07.2012 nelja nädala jooksul. KSH aruande kohta ei laekunud ühtegi ettepanekut, vastuväidet või märkust. Sellest lähtuvalt ei käsitleta eraldi peatükina KSH aruandele esitatud ettepanekute ja vastuväidete arvestamata jätmist.

KSH aruande ja üldplaneeringu avalikul väljapanekul esitas Lääne Maavalitsus 17.08.2012 kirjaga nr 12-2/986-1 üldplaneeringu põhilahendust muutva ettepaneku (taastada raudtee). Ettepanekust lähtuvalt vaadati üle ja täiendati juba avalikustatud KSH aruannet.

Keskkonnaamet tagastas 26.11.2012 kirjaga nr HJR 6-8/12/17259-3 KSH aruande täiendamiseks (vt Lisa A-11). Viidatud puudused aruandes on likvideeritud aruande täiendamisega. Puudused menetluses ei oma sellist kaalu, mis eeldaks menetlustoimingute kordamist.

*(Peatükki täiendatakse vastavalt menetlusele).*

## **9 RASKUSED-TAKISTUSED KESKKONNAMÕJU STRATEEGILISE HINDAMISE ARUANDE KOOSTAMISEL**

Olulisi raskusi ja takistusi KSH aruande koostamisel ei olnud. Peamiselt esinesid raskused õigete ja tõeste andmete saamisel (nt mitmeid arengudokumente on KSH aruande koostamisel kas uuendatud või muudetud või on asutud koostama mõnd täiesti uut teemat kajastavat). Tihtilugu on sellest lähtuvalt olnud märkusi järelvalvajalt.

KSH aruande koostamise alguses ei olnud kättesaadavad riiklikud seire andmed. Samuti ei töötanud Keskkonnaregister. Hiljem on esinenud vastuolusid andmebaasides, näiteks Maa-amet versus Keskkonnaregister.

## **10 ÜLDPLANEERINGU ELLUVIIMISEGA KAASNEVA OLULISE KESKKONNAMÕJU SEIREKS KAVANDATAVAD MEETMED**

Nissi valla koostatava üldplaneeringuga pole kavandatud lahendusi, millega eeldatavalt kaasneks oluline keskkonnamõju. Seega, ei määratleta käesoleva dokumendiga meetmeid üldplaneeringu elluviimisest tuleneva olulise keskkonnamõju seireks. Nissi vallas samas puudub kohaliku omavalitsuse keskkonnaseire aluseks olev programm käesoleval ajal, mistõttu on järgnevalt toodud olulisemad keskkonnaseire põhimõtted ja mõned soovitusel sh ruumilise arenguga kaasnevate mõjude (keskkonna)seire korraldamiseks omavalitsuse tasandil.

Keskkonnaseire korraldamist, saadud andmete töötlemist ja hoidmist ning keskkonnaseire teostajate ja kinnisasja omanike või valdajate vahelisi suhteid reguleerib keskkonnaseire seadus. Keskkonnaseire on keskkonnaseisundi ja seda mõjutavate tegurite järjepidev jälgimine, mis hõlmab keskkonnavaatlusi ja -analüüse ning vaatlusandmete töötlemist. Keskkonnaseire andmed on üldjuhul avalikud (sh keskkonnaloas sätestatud ettevõtja kohustusliku seire andmed), st nende kogujatel on kohustus neid teabenõude alusel väljastada. Keskkonnaseire käigus kogutud andmed koondatakse nende kogujate poolt internetis avalikustatud keskkonnaregistrisse.

Keskkonnaseire eesmärgid on<sup>15</sup>:

1. keskkonda mõjutavate tegurite hindamine ja analüüsimine;
2. meteoroloogiliste ja hüdrooloogiliste tegurite ning nende muutuste jälgimine, hindamine ja prognoosimine;
3. keskkonnaseisundi hindamine ja selle muutuste prognoosimine;
4. taastuvate loodusvarade seisundi ja hulga määramine;
5. abinõude rakendamist või täiendavat uurimist nõudvate keskkonnamuutuste väljaselgitamine;
6. saasteainete kauglevi jälgimine ja rahvusvaheliste lepingute alusel võrdlusuuringute tegemine;
7. keskkonnaseisundit iseloomustavate näitajate süsteemi arendamine ja täiendamine;
8. lähteandmete saamine programmide, planeeringute ja arengukavade koostamiseks.

Käesoleval ajal toimub Nissi valla territooriumil riiklikul tasandil looduskeskkonna ja põllumajandusmaastike seire. Lisaks on seiratavad keskkonnanäitajad Nissi vallas määratud (ja määratakse edaspidi) õigusaktide alusel nagu keskkonnaloa (vee-erikasutusluba, jäätmeluba, välisõhu saaste luba, maavara kaevandamisluba jne) ning lähtuvalt strateegilistest dokumentidest (näiteks veemajanduskava, ÜVK arengukava, kaitsekorralduskava jt). Mõõdetavate indikaatorite loetelu sõltub konkreetsest seirekavast.

Üheks omavalitsuse tasandi keskkonnaseire rakendamise viisiks ruumilise planeerimisega seostatult on planeeringute regulaarne ülevaatamine vastavalt planeerimiseadusele (pärast kohalike omavalitsuste volikogude korraldusi valimisi). Planeeringute ülevaatamisel tuleb analüüsida planeeringu elluviimisel ilmnenu

<sup>15</sup> Keskkonnaseire seadus § 2 lg 1

olulisi mõjusid majanduslikule, sotsiaalsele, kultuurilisele ja looduskeskkonnale ning oluliste negatiivsete mõjude vähendamise tingimusi. Ebasoovitavate arengute puhul tuleb vajadusel kavandada leevendavaid meetmeid, sh läbi uute planeeringute.

Detailplaneeringute menetlemisel tuleb järgida üldplaneeringu nõudeid. Kui detailplaneeringuga tehakse ettepanek üldplaneeringut muuta, tuleb omavalitsusel kaalutleda muutust ka avaliku huvi seisukohast ja kui muudatusettepanek leiab omavalitsuse poolehoidu, siis rakendada leevendavaid meetmeid planeeringuala mõjuala ulatuses, et tagada võimalus üldplaneeringuga seatud põhimõtete ja eesmärkide saavutamiseks.

Vastavalt üleriigilisele planeeringule Eesti 2030+ tunnistada vajaduse korral kehtetuks detailplaneeringud, mille elluviimine ei taga kestlikku arengut (sh majanduslik, kultuuriline, hariduslik, sotsiaalne, rahva tervise, jt olulised arengud) ega elukeskkonna kvaliteeti.

Soovitused omavalitsuse seiretöö korraldamiseks elamisväärse keskkonna tagamisel:

- Keskkonnaseire programmi koostamisel määrata ruumilise planeerimise seire indikaatorid ja nende analüüsi kord. Sobilikud indikaatorid on:
  1. naabrussuhetel ja avalikul huvil põhinevate vastuväidete arv detailplaneeringute menetlemisel;
  2. naabrussuhetel ja avalikul huvil põhinevate rahuldamata jäetud vastuväidete arv;
  3. üldplaneeringut muutvate detailplaneeringute osakaal.
- Et saada omavahel võrreldavaid andmeid, tuleb ühtlustada ja ühendada ruumiliste arengutega ja strateegiliste dokumentidega kavandatavate tegevuste elluviimisega kaasneva keskkonnamõju seire. Oluline on kavandatud seiremeetmete ja mõõdetavate indikaatorite loogiline haakuvus ja andmejadade kasutatavus pikas perspektiivis.

## 11 KOKKUVÕTE

Nissi valla ruumilis-territoriaalseks arenguks koostatavate üldplaneeringulahenduste KSH toetub planeeringuhierarhias kõrgema tasandi – *Harju maakonnaplaneeringule* ja *Nissi valla arengukavale aastateks 2012-2030* ning arvestab kehtiva Nissi valla üldplaneeringuga. KSH-d on täiendatud vastavalt Vabariigi Valitsuse poolt 30.08.2012 kehtestatud üleriigilise planeeringuga *Eesti 2030+* seatud üldistele põhimõtetele.

Hindamise eesmärgid üldplaneeringu juures olid:

- saavutada üldplaneeringu lahenduste kooskõla kohalike keskkonnavõimalustega;
- aidata kaasa valla elanikkonna positiivsete hoiakute kujunemisele omavalitsuse arengu väljavaadete osas;
- tagada planeeringulahendustega valla tasakaalustatud ruumiline areng;
- olla volikogule abivahendiks nii üldplaneeringu kui ka detailplaneeringute kehtestamisel.

Keskkonnamõju hindamisel kulgeb kaks rööpset tegevust – planeeringulahenduste n.n otsene hindamine ja hindamist saatvad korralduslikud, formaalsed protseduurid: teadete koostamine ja avaldamine, dokumentide avalikustamine, avalikud arutelud. Peale planeeringu eskiisi valmimist algas hindamine keskkonna (laias mõistes) kirjeldamisega. Hindamine kulges planeerija ja keskkonnaeksperti koostööna. Ekspert analüüsis planeeringulahendustega avatavate arendustegevuste keskkonnamõju, leidis mõjudest olulisimad ja otsis neile leevendusvõimalusi.

Hindamise meetodika sisaldas järgmist:

- alusmaterjalide kokkukoondamine ja vajadusel uuendamine;
- materjalides sisalduva teabe analüüs,
- üldplaneeringu ja KSH aruande koostajate töökoosolekud;
- planeeringumaterjalide ja -lahenduste analüüs ja planeeringukaardi korrigeerimine;
- negatiivse keskkonnamõjuga planeeringulahendustele leevendusmeetmete andmine.

Planeeringulahenduste koostamisel arvestati valla arengukava visiooni. Jätkusuutliku ja tasakaalustatud kvaliteetse elu- ja ettevõtluskeskkonnana on Nissi vald terviklik arengukeskkond oma elanikele, ettevõtjatele ja teistele erinevatele osapooltele (huvipooltele).

Üldplaneeringu kui strateegilise dokumendi puhul on alternatiivide võimalus väga väike, kuna üldplaneeringu koostamisel vabadusaste kavandada erinevaid nn. arengustenaariume on piiratud. Paljuski määravad üldplaneeringu lahendusi kõrgemalseisvad arengudokumendid sh maakonnaplaneering ning maakonna teemaplaneeringud, mida on võimalik täpsustada, mitte aga ignoreerida. Seadusest tuleneb nõue, et üldplaneering, arengukava ning valdkondade arengukavad ei tohi olla vastuolus, mis välistab üldplaneeringu puhul võimaluse eelnevate kokkulepete muutmiseks. Lisaks peab üldplaneering arvestama õigusaktides sätestatud norme ja piiranguid, mille üle otsustada ei saa.



Võimalik on konstrueerida 0-alternatiiv. See tähendab, et koostatava üldplaneeringu ellurakendamise asemel jääb kehtima olemasolev valla üldplaneering koos Riisipere ja Turba alevike osäüldplaneeringutega. 0-alternatiiv võib tõttu tuua kaasa olulist keskkonnamõju, kuna planeeringulahendused on aegunud.

Üldplaneeringu põhilahendused olid maa-alade reserveerimine elamu-, tootmis- ja kompensatsioonialadeks kui ka olemasolevate tootmis-, segahoonestus- ja üldkasutatavate alade laiendamiseks. Lahendusteks olid ka väärtuslike põllumaade, maastike ja kompaktse asustusega alade määramine ning maakonna rohevõrgu täpsustamine.

Sotsiaal-majanduslikule keskkonnale avalduv mõju on positiivse ja negatiivse mõju osas üldjoontes tasakaalus. Prevaleerib lahenduste positiivne mõju. Positiivse aspektina valla sotsiaal-majanduslikule arengule (keskkonnale) on tootmis- ja segahoonestusalade reserveerimise vähenemine ulatus. Reserveerides elamualasid on vallal eeldus tekitada elanikkonna ligitõmmet mujalt. Looduskeskkonnas ja ajaloolis-kultuurilises keskkonnas prevaleerib lahenduste positiivne mõju – olemuslikult kestev vahetu ja tugevuselt nõrk-mõõdukas.

Nissi valla üldplaneeringuga pole kavandatud lahendusi, millega eeldatavalt kaasneks oluline keskkonnamõju. Nissi valla üldplaneeringuga pole kavandatud lahendusi, millega eeldatavalt kaasneks piiriülest mõju. Hindamine ei osuta planeeringulahendustele, mille kaudu oleks antud võimalus keskkonnale avalduva negatiivse mõju otseseks kumuleerumiseks või sünergiliseks tekkeks.

Üldine leevendusmeede on volikogude konservatiivsus üldplaneeringu muutmises. See eeldab üldplaneeringut muutvate detailplaneeringute algatamise eelnõude igakülgset vaagimist. Konkreetseteks leevendusmeetmeteks on üldplaneeringus loetletud nõuded, piirangud ja määratud alad (reovee kogumisala, kaugkütte piirkond jm). Leevendamismeede on otsustajate kinnipidamine üldisest ettevõtluspõhimõttest. Omavalitsusorgan peab jälgima olukorda, kuidas ettevõtlussektor ja kinnisvara arendajad suhtuvad valla üldplaneeringu lahendustesse.

### **Keskkonnamõju strateegilise hindamise tööühma seisukoht**

Üldplaneering suunab valla territooriumi maakasutust, ehitus- ja arendustegevust keskpikas (5...10 aasta) perspektiivis. Üldplaneeringuga määratakse maa-alade juhtotstarbed, mis arvestavad olulisel määral maa senist kasutusotstarvet, eiramata varasemaid arenguid. Samuti on üldplaneeringuga määratud piirangud ja tingimused, mille järgimise kaudu realiseeruvad ruumilise arengu põhimõtted ning kasutuspiirangutega alade (nt väärtuslikud maastikud) iseloomu säilimine – kruntide minimaalsed suurused, haljastuse, sh kõrghaljastuse osatähtsus erineva kasutusega maadel, reovee kogumisalad, kaugkütte piirkond jne.

Planeeringulahendused ja planeeringuga seatud tingimused ning piirangud on kooskõlas Nissi valla arengukavaga.

Majandusele avalduv mõju on positiivne. Planeeringuga määratletakse tootmise ja teeninduse arenguks ette nähtud alad. Selgepiiriliste arengueelistuste väljatoomine ja infrastruktuuri tugevdamine suurendab valla atraktiivsust võimalikele uutele

investoritele ning parandab logistilisi tingimusi. Toimub majandusliku arengu intensiivistumine ja kohaliku tööhõive suurenemine. Elamistingimuste paranemisega elukeskkonna kvaliteet tõuseb, mis suurendab teenuste pakkumist ja investeeringute tulekut valda. Samuti paraneb oluliselt senine maakasutus ja suureneb kinnisvara väärtus. Tehiskeskond ei domineeri looduskeskkonna üle.

Planeering võimaldab algetada uusi teema- ja detailplaneeringuid, aitab kaasa valla tulubaasi kasvule ja Nissi valla kui Harju maakonna majanduslikult areneva omavalitsusüksuse tuntusele. Kavandatu elluviimisel suureneb valla elanike heaolu, tugevam infrastruktuur ja korrastatum elukeskkond aktiveerivad majanduselu ja kinnitavad elanike sotsiaalset turvatunnet. Samuti on tagatud valla tasakaalustatud ja jätkusuutlik areng.

Üldplaneeringu lahendused sobituvad üleriigilises planeeringus Eesti 2030+ toodud üldprintsiipidega elukeskkonna kvaliteedi, toimepiirkondade ja transpordi arenguks. Nissi valla üldplaneering toetab oluliselt rohevõrgustiku sidusust ja on kooskõlas rohetaristu strateegiaga. Üldplaneeringu lahenduste väljatöötamisel on territooriumi ja loodusressursside kasutamise kavandamisel arvestatud keskkonnavaldkonna riiklike strateegiatega.

Kokkuvõtvalt võib väita, et üldplaneering ja selle elluviimine kõrvaldab mitmeid seniseid probleeme ning kontroll olukorra üle vallas muutub senisest paremaks. Lähtudes sellest, võib tõdeda, et Nissi valla üldplaneeringuga kavandatu ei too kaasa olulisi negatiivseid keskkonnamõjusid.

## 12 KASUTATUD MATERJALID

1. 2011. aasta liiklusloenduse tulemused. 2012. Teede Tehnokeskus AS. Maanteeamet. Tallinn. Kättesaadav: <http://www.mnt.ee/index.php?id=10658>
2. Eesti keskkonna arengukava aastani 2030. Kättesaadav: <http://www.envir.ee/2959>
3. Eesti keskkonnanstrateegia aastani 2030. Riigikogu poolt heakskiidetud
14. veebruari 2007 otsusega. Kättesaadav: <http://www.envir.ee/2959>
4. Eesti säästva arengu riikliku strateegia «Säästev Eesti 21» heakskiitmine Riigikogu 14. septembri 2005. a otsus RTI, 2005, 50, 396
5. Harju maakonnaplaneering. I etapp. 1999. Harju Maavalitsus, Tallinn. Kättesaadav: <http://www.harju.ee/index.php?id=11535>
6. Harju maakonnaplaneeringu teemaplaneering. *Asustust ja maakasutust suunavad keskkonnaningimused*. 2003. Harju Maavalitsus, Tallinn. Kättesaadav: <http://www.harju.ee/index.php?id=11536>
7. Harju maakonnaplaneeringu teemaplaneering. *Harku-Lihula-Sindi 330 kV elektriliini L503 trassi asukoha määramine*. Koostamisel. Kättesaadav: <http://harju.maavalitsus.ee/et/harku-lihula-sindi-330-kv-elektriliini-l503-trassi-asukoha-maaramine>
8. Harju maakonnaplaneeringu teemaplaneering. *Maakonna sotsiaalne infrastruktuur 2008-2015*. Harju Maavalitsus, Tallinn. Kättesaadav: <http://www.harju.ee/index.php?id=11537>
9. Harjumaa jäätmekava. 2006. Kättesaadav: <http://www.envir.ee/orb.aw/class=file/action=preview/id=348016/Harjumaa+j%E4%E4tmekava+2006.pdf>
10. Harjumaa turismi arengustrateegia 2015 ja tegevuskava 2010. 2006. Kättesaadav: [http://www.harju.ee/public/Turism/Harjumaa\\_Turismi\\_Arengustrateegia\\_aastani\\_2015.doc](http://www.harju.ee/public/Turism/Harjumaa_Turismi_Arengustrateegia_aastani_2015.doc)
11. Harjumaa radooniriski kaart. Eesti Geoloogiakeskus. Kättesaadav: <http://www.envir.ee/orb.aw/class=file/action=preview/id=1104424/Binder1evelyn.pdf>
12. Karise, V., Metsur, M., Perens, R., Savitskaja, L., Tamm, I. Eesti põhjavee kasutamine ja kaitse. 2004. Põhjaveekomisjon. Tallinn.
13. Kernu ja Nissi valla ühine jäätmekava 2011-2016. 2011. ERKAS Valduse OÜ. Kättesaadav: <https://www.riigiteataja.ee/akt/425092012033>
14. Kümne Balti mere piirkonna riigi valitsustevaheliste multilateraalse organisatsiooni VASAB 2010. Kättesaadav: <http://www.vasab.org/>
15. Lääne-Eesti vesikonna Harju alamvesikonna veemajanduskava. 2007. Kättesaadav: <http://www.envir.ee/orb.aw/class=file/action=preview/id=937026/Harju+VMK+5.12.2007.pdf>
16. Nissi valla arengukava 2004-2015. 2005. Kättesaadav Nissi Vallavalitsuses.
17. Nissi valla arengukava 2012-2030 ja tegevuskava 2012-2016. 2012. Kättesaadav: <https://www.riigiteataja.ee/akt/425092012031>
18. Nissi valla ühisveevärgi ja –kanalisatsiooni arendamise kavaga aastateks 2010-2022. 2010. Kättesaadav: <http://www.nissi.ee/?id=74470>
19. Pöder, T. Keskkonnamõju ja keskkonnariski hindamine. Käsiraamat. Tallinn 2005
20. The European Spatial Development Perspective (E.S.D.P.) Comments and recommendations from the the European Consultative Forum on the Environment and Sustainable Development. January 1999. The European Consultative Forum on Environmental and Sustainable Development Secretariat: European Commission DG. XI. Kättesaadav:

[http://ec.europa.eu/regional\\_policy/sources/docoffic/official/reports/pdf/sum\\_en.pdf](http://ec.europa.eu/regional_policy/sources/docoffic/official/reports/pdf/sum_en.pdf)

21. Turba aleviku ning Riisipere aleviku osäüldplaneeringud. 2000. Kätesadav Nissi Vallavalitsuses

22. Vöörsönade leksikon. 2006. Kirjastus Valgus.