

Saue valla üldplaneering

Saue vald, Harjumaa

Keskkonnamõju strateegilise hindamise aruanne

Ekspert: Tõnu Oja

Saue valla üldplaneering.....	1
1. Strateegilise planeerimisdokumendi sisu ja peamiste eesmärkide iseloomustus.	4
2. Strateegilise planeerimisdokumendi seos muude asjakohaste strateegiliste planeerimisdokumentidega.	5
3. Strateegilise planeerimisdokumendi koostamisel käsitletud alternatiivsete arengustsenaariumide valik.	8
4. Eeldatavalt mõjutatava keskkonna kirjeldus strateegilise planeerimisdokumendi koostamise ajal ja alternatiivsete arengustsenaariumide korral, alternatiivide võrdlus ja tõenäolised arenguvõimalused juhul, kui strateegilist planeerimisdokumenti ellu ei viida. .	8
4.1 Rahvastik ja asustus	9
4.2 Taristu	12
4.3 Asustuse ja taristu mõju loodus- ja sotsiaalsele keskkonnale	14
4.4 Kiirgus	15
4.5 Piirangud	15
4.6 Kaitsealused objektid	16
4.7 Roheline võrgustik ja väärtuslikud maastikud	17
4.8 Sotsiaalne keskkond ja puhkealad	19
4.9 Põhjavesi	19
4.10 Maavarad	20
4.11 Maaparandussüsteemid	21
5. Strateegilise planeerimisdokumendi elluviimisest lähtuvad keskkonnaprobleemid:	21
5.1 Probleemid, mis on seotud kaitsealade, kaitsealuste üksikobjektide ja liikidega, planeeringu realiseerimisega kaasnevad võimalikud mõjud NATURA võrgustiku aladele.	21
5.2 Muud keskkonnaprobleemid.	22
6. Strateegilise planeerimisdokumendi jaoks olulised rahvusvahelised, Euroopa Liidu või riiklikud keskkonnakaitse eesmärgid ja nende eesmärkide ning muude keskkonnakaalutluste arvestamine strateegilise planeerimisdokumendi koostamisel.....	22
7. Eeldatavalt keskkonnale avalduva olulise vahetu, kaudse, kumulatiivse, sünergilise, lühija pikaajalise, positiivse ja negatiivse mõju hinnang, hinnang inimese tervisele ning sotsiaalsetele vajadustele ja varale, bioloogilisele mitmekesisusele, populatsioonidele, taimedele, loomadetele, pinnasele, vee ja õhu kvaliteedile, kliimamuutustele, kultuuripärandile ja maastikele, jäätmetekke võimaluste hinnang ning mõju prognoosimiseks kasutatud meetodid.	24
7.1 Parima alternatiivi leidmine.	26
8. Erinevate mõjude omavahelised seosed ja piiriülene keskkonnamõju.....	28
9. Strateegilise planeerimisdokumendi elluviimisega kaasneva olulise negatiivse keskkonnamõju vältimiseks ja leevendamiseks kavandatud meetmed.	28

10. Üldplaneeringu elluviimisega kaasneva keskkonnamõtju strateegilise hindamise korraldamine ja avalikkuse kaasamine.	34
12. Raskused, mis ilmnesh keskkonnamõtju strateegilise hindamise aruande koostamisel.	35
13. Strateegilise planeerimisdokumendi elluviimisega kaasneva olulise keskkonnamõtju seireks kavandatud meetmed ja mõõdetavad indikaatorid.	36
Kokkuvõte.	36
Lisa 1. Keskkonnamõtju strateegilise hindamise programm ja selle avaliku arutelu protokoll.	36
Lisa 2. Keskkonnamõtju strateegilise hindamise aruande avaliku arutelu protokoll.	37
Lisa 3. Asutuste ja isikute ettepanekud, vastuväited ja küsimused ning ülevaade nende arvestamisest või arvestamata jätmise põhjendustest.	37

1. Strateegilise planeerimisdokumendi sisu ja peamiste eesmärkide iseloomustus.

Saue valla üldplaneeringu koostamine ja selle koosseisus keskkonnamõtjude strateegiline hindamine algatati Saue Vallavolikogu 22.04.2010 otsusega nr 023.

Üldplaneering on koostatud valla haldusterritooriumi kohta, koostamise aluseks on valla arengukava, Harju maakonnaplaneering, nii kehtestatud kui ka veel menetluses olevad Harju maakonna teemaplaneeringud, naaberomavalitsuste üldplaneeringud, riiklikud ning Saue valla õigusaktid ning Saue Vallavolikogu 27.05.2010 otsusega nr 026 kehtestatud Saue valla üldplaneeringu lähteseisukohad.

Üldplaneeringu olulisemateks ülesanneteks on valla ruumilise arengu põhimõtete kujundamine, kavandatava ruumilise arenguga kaasneda võivate majanduslike, sotsiaalsete ja kultuuriliste mõjude ning looduskeskkonnale avalduvate mõjude hindamine ning selle alusel säästva ja tasakaalustatud ruumilise arengu tingimuste seadmine ning maa- ja veealadele üldiste kasutamise- ja ehitustingimuste määramine.

Üldplaneering on loogiline edasiarendus Saue valla eelmisest (kehtestatud 2005 a.) üldplaneeringust, millele on tehtud keskkonnamõtjude strateegiline hindamine. Uuendamise käigus ei muudeta kehtiva üldplaneeringu põhilahendust, sh:

- ei kavandata uusi tiheasumeid ega suuremahulisi hoonestusalasid;
- jäetakse ära mitmed varem perspektiivsena ette nähtud pisikesed tiheasustusalad ning nende asemel laiendatakse samaväärses mahus suuri tiheasustusalasid (Ääsmäe, Valingu). Selline asustuse kompaktsemaks muutmine on igati kooskõlas säästva arengu põhimõtetega, võimaldades vähendada energiakasutust ning keskkonnanariske (nt ühiskanalisatsiooni abil);
- ei kavandata olulisi maakasutuse juhtotstarbe muutusi;
- ei vähendata rohevõrgustiku koridore ega tuumalaid, vaid luuakse juurde üks täiendav rohekoridor ning täpsustatakse piiranguid, muuhulgas seatakse konkreetsed ehitusõiguse ja maakasutuse piirangud rohevõrgustiku alade kaitsmiseks ja säilitamiseks;
- ei kavandata muuta kehtivas üldplaneeringus ja maakonnaplaneeringus sätestatud suurte riigimaanteed trassikoridore.

Üldplaneeringuga on seatud järgmised valla ruumilise arengu põhimõtted:

- põhinemine Saue valla arengukaval, sellele ruumilise mõõtme andmine kuni aastani 2026;
- säästva arengu põhimõtete järgimine, loodusliku ning kultuurilis-ajaloolise mitmekesisuse säilitamine ja arendamine;
- kantide (paikkondade) põhine lähenemine, kohalike (küla)kogukondade soovide arvestamine;
- vallaelanike arvu reguleerimine tiheasustusalade etapiviisilise kavandamise kaudu (seotuna valla majanduslike võimalustega avaliku infrastruktuuri rajamiseks, uuselanike sujuvaks kohalikku kogukonda sulandumiseks jm);

- lähtumine olelusringi toimimise põhimõttest, kavandatavate tegevuste kõigi eeldatavate (nii sise- kui välis-) kulude arvestamine;
- teemade omavaheline integreeritus – erinevates eluvaldkondades kavandatavate tegevuste vastasmõtjude arvestamine;
- oluliste mõtjudega tegevuste kavandamisel erinevate alternatiivide väljatoomine ja nende kompleksne kaalumise;
- koostöö naaberomavalitsustega ühiste või omavahel seotud avalike ja erateenuste ning infrastruktuuriobjektide kavandamiseks.

Keskkonnamõtju strateegilise hindamise eesmärgiks oli hinnata arendustegevusega kaasnevaid mõtjuid elukeskkonnale, looduskeskkonnale, kaitstavatele objektidele, majanduslikule ja sotsiaalsele keskkonnale ning leida parim võimalik lahendus arendustegevuseks, et tagada elukeskkonna jätkusuutlik kasutus, maastiku kaitse ja ressursside ratsionaalne ning heaperemehelik kasutus, kaitsealuste loodus- ja kultuuriobjektide kaitse-eesmärkide täitmine.

Keskkonnamõtju strateegilise hindamise käigus hinnati pakutavate planeeringulahenduste ning nende erinevate alternatiivide vastavust planeeringu lähteülesandele ning säästva arengu põhimõtetele.

2. Strateegilise planeerimisdokumendi seos muude asjakohaste strateegiliste planeerimisdokumentidega.

Üldplaneeringu koostamise aluseks on valla arengukava, Harju maakonnaplaneering ja kehtivad ning koostatavad maakonna teemaplaneeringud, naaberomavalitsuste üldplaneeringud ning muud riiklikud ja Saue valla õigusaktid. Saue valla üldplaneering järgib üldjoontes Harju maakonnaplaneeringut, tulenevalt üldplaneeringu väiksemast üldistusastmest on tehtud mõned ettepanekud Harju maakonnaplaneeringu täpsustamiseks:

- täpsustada tiheasustusega alade tunnuseid ja perspektiivseid tiheasustusega alasid Saue valla osas;
- täpsustada Tallinna raudtee ümbersõidu trassi asukohta, mis on kooskõlas Saku valla üldplaneeringu kehtestamise kaudu täpsustatud Harju maakonnaplaneeringuga Saku valla osas ja nüüd viiakse sellega vastavusse ka Saue valla osas;
- täpsustada Harju maakonnaplaneeringu teemaplaneeringus “Asustust ja maakasutust suunavad keskkonnatingimused” esitatud rohevõrgustiku piire ja toimimist tagavaid tingimusi;
- täpsustada gaasitrassi Baltic Connector asukohta. Praegu on gaasitrassile jäävates omavalitsustes (sh Saue vallas) koostamisel vastavate omavalitsuste teemaplaneeringud, mille lahendustega on üldplaneering kooskõlas.

Nimetatud täpsustused ei too eeldatavalt kaasa olulisi negatiivseid keskkonnamõtjuid looduskeskkonna ega sotsiaalmajandusliku keskkonna osas.

Üldplaneering on kooskõlas kehtivate ja koostatavate Harju maakonna teemaplaneeringutega ning naaberomavalitsuste kehtivate üldplaneeringutega. Tulenevalt koostatavast Harju maakonna Via Baltica teemaplaneeringust on ka üldplaneeringus kajastatud Pärnu mnt-le kavandatavate ristete ja ristmike täpsustused, mis teemaplaneeringu kehtestamise järel kantakse (Saku valla ja/või Saue linna) üldplaneeringutesse vastavalt planeerimisseaduse §29¹ lg 5.

Üldplaneering on täielikult kooskõlas Saue valla arengukavaga 2010-2015 (2026). Üldplaneeringus kajastatud valla ruumilise arengu põhimõtted tulenevad otseselt arengukavast ning peavad tagama selle elluviimise.

Üldplaneering on kooskõlas Saue valla jäätmekavaga 2012-2015. Valla territooriumil ei asu hetkel ühtegi jäätmejaama, valla põhjaosa elanikke teenindab Pääsküla jäätmejaam (vallal on sõlmitud vastav leping). Jäätmekava näeb ette, et kuna valla lõunaosas on elanikke vähe ja seal tekivad jäätmekogused samuti väikesed, siis jäätmejaama rajamise otstarbekust tuleb põhjalikult uurida ning alles vajaduse tuvastamisel viia läbi asukohavalik. Seetõttu pole ka üldplaneeringus jäätmejaama asukohta kavandatud.

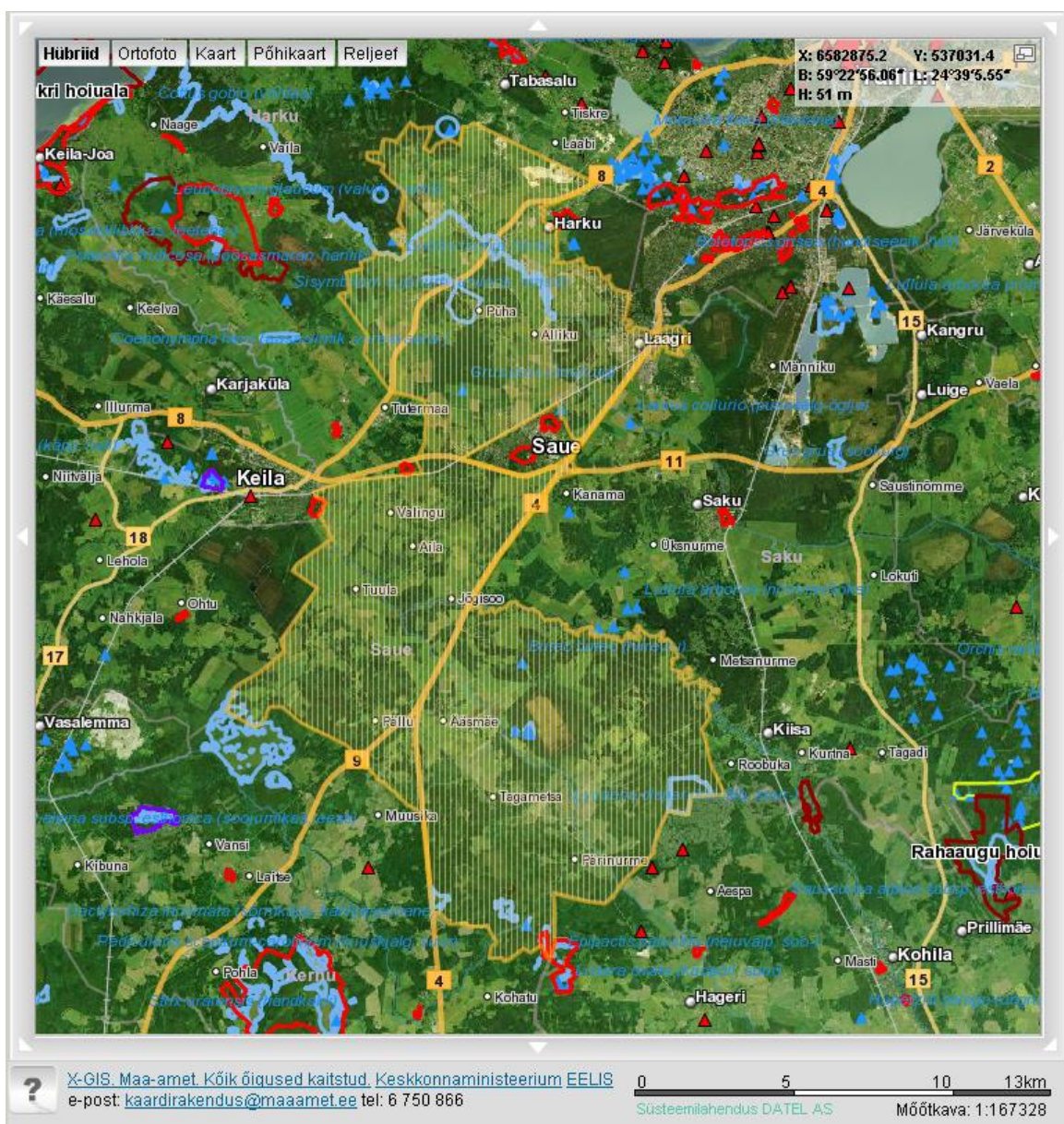
Saue valla praegu kehtiva ühisveevärgi ja –kanalisatsiooni arendamise kava 2009-2020 osas näeb üldplaneering ette muudatusi. Kui ÜVK kavas on lisaks olevatele ja perspektiivsetele tiheasustusega aladele ette nähtud ÜVK-ga katta ka suuri hajaasustusega alasid, siis üldplaneering näeb perspektiivis ÜVK-ga kaetavate aladena ainult tiheasustusega alasid. Põhjuseks on asjaolu, et hajaasustuse elamukrundid on reeglina ca 0,5 ha suurused, mistõttu neilt lähtuv potentsiaalne reovee kogus oleks oluliselt alla 10 ie/ha. Sellise reostuskoormuse juures oleks ÜVK rajamine äärmiselt ebamajanduslik ning riiklikud õigusaktid seda ette ei näe. Sellistel aladel lahendatakse reoveekäitlus lokaalselt kogumismahutite või sobivate hüdrogeoloogiliste tingimuste korral ka kohtpuhastite abil vastavuses riiklike normidega. Siinkohal tuleb märkida, et kui riiklik norm lubab nõuetekohaselt puhastatud heitvett pinnasesse immutada kuni 10 m³ ööpäevas, siis Saue valla üldplaneering lubab maksimaalselt 5 m³ ööpäevas ning seega on ka valla põhjavee kaitstud paremini tagatud. Saue valla ÜVK kava ülevaatamine ning üldplaneeringuga kooskõlla viimine on kavandatud 2013 a-ks.

Saue valla üldplaneeringu seosed olulisemate Eesti riiklike strateegiadokumentidega:

- Üleriigilise planeeringu Eesti 2030+ visioon näeb tervikuks seotud hajalinnastunud ruumi põhimõttel ette erinevaid asustustüüpe (kompaktsed linnad, eeslinnad, traditsioonilised külad). Saue valla üldplaneering väärtustab kõiki asustustüüpe, kavandab nende säilimiseks ja säästvamaks muutumiseks vajalikud maa-alad ning seab selged maakasutus- ja ehitustingimused.
- Eesti säästva arengu riikliku strateegia „Säästev Eesti 21“ põhimõtted on, et tagatud oleks kultuuriruumi elujõulisus, heaolu kasv, ühiskonna sidusus ning ökoloogiline tasakaal. Saue valla üldplaneering aitab säästva arengu tagamisele kaasa kõigi valdkondade (inimene, majandus, keskkond) osas ja neid omavahel sidustades nii maa-alade planeeringulahenduse kui ka seal ette nähtud maakasutus- ja ehitustingimuste kaudu.
- Eesti keskkonnastrateegias aastani 2030 seatud visiooni kõiki aspekte aitab ellu viia ka Saue valla üldplaneering, nt vähese keskkonnamõtjuga majandus (tootmise keskkonnamõtju minimeerimine), hästiplaneeritud asustus, mida sidustab keskkonnasõbralik transport (ühistranspordi ja kergliikluse soosimine), loodus- ja kultuurmaastike säilitamine (miljööalad) jm.
- Eesti eluasemevaldkonna arengukava 2008-2013 näeb ette, et eluasemepiirkonnad on mitmekesised ja arenenud säästva arengu põhimõtteid järgides. Üldplaneeringus on elamute mitmekesisust võimaldavad tiheasustusega korterelamu- ja väikeelamumaa alad ning elamuehitustingimused kavandatud säästva arengu kohaselt (nt olemasolevate suuremate asumite laienemine, ühistranspordiga integreerimine, ÜVK-ga varustamine jm).

Saue valla üldplaneering. Keskkonnamõjude strateegilise hindamise aruanne

- Maa-arhitektuur ja –maastik. Uurimine ja hoidmine. Valdkonna arengukava 2007-2010 sätestab, et selle arengukava rakendamise tulemusena on miljöövärtuslikud asumid ja maastikud hooldatud ning säilinud on piirkondadele omased ehitustraditsioonid, hoonetüübid ja maakasutusviisid. Saue valla üldplaneering määratleb miljöövärtuslikud külad ja kultuurmaastikud ning sätestab nende kaitsmiseks ja säilitamiseks vajalikud tingimused.
- Transpordi arengukava 2006-2013 näeb ette, et transpordisektori negatiivsed keskkonnamõjud on vähenenud, ühistranspordi ja kergliikluse kasutamine on muutunud mugavamaks ja populaarsemaks. Üldplaneering kavandab laialdase kergliiklusteede võrgustiku ja näeb ette ühistranspordi (sh eriti raudtee) eelistamise. Kortereklamute ehitamist näeb üldplaneering ette raudteejaamade teeninduspiirkonnas. Sellised meetmed aitavad vähendada autoliiklust ning koos sellega ka transpordi keskkonnamõju.



Joonis 1. Planeeringuala ja selle ümbrus 1:10 000 ortofotol (Riigi Maa-ameti X-GIS) koos looduskaitse objektidega.

3. Strateegilise planeerimisdokumendi koostamisel käsitletud alternatiivsete arengustsenariumide valik.

Saue valla üldplaneeringu keskkonnamõtjude strateegilisel hindamisel käsitleti kahte peamist alternatiivi.

Null-alternatiiv: Saue valla üldplaneeringut ei uuendata, jätkuvad eelneval perioodil alanud tendentsid erinevate huvigruppide soovidest lähtuvalt senikehtiva planeeringu mõtte jätkuva hajumise suunas.

Põhialternatiiv 1: Üldplaneering uuendatakse ning sellega seatakse selged ja konkreetsed kitsendused maakasutusele, sh uute elamualade tekkele ja olemasolevate tihendamisele, seatakse looduslike alade säilimiseks vajalikud kitsendused, tagatakse võrgustike toimimine, tsoneeritakse valla haldusterritoorium, seatakse detailplaneeringu kohustusega alad ja juhud ning täiendava keskkonnamõtju strateegilise hindamise vajadusega alad ja juhud, miljööväärtuslikud alad ja nende säilimiseks vajalikud tingimused (kitsendused alade kasutamiseks), roheline võrgustiku toimimist tagavad tingimused, teedevõrk ja liikluskorraldus, reoveekogumisalad ja ühisveevärgi kohustusega alad, puhke- ja virgestusalad jmt.

Üldplaneeringu KSH programmis kajastatud põhialternatiiv 1 täpsustus oluliselt nii sisuliselt kui mahuliselt keskkonnamõtju strateegilise hindamise käigus. Kuna üldplaneeringu kaardilahendust on võrreldes 2005 a. kehtestatud planeeringuga muudetud väheoluliselt ja just keskkonnasõbralikus suunas (nt asustuse kompaktsemaks muutmine, täiendava rohekoridori loomine jms) ning planeeringu seletuskirja muudatused ja täiendused on kõik säästvat arengut ja keskkonnahoidu ning sotsiaalset heaolu soosivad, siis polnud riiklikke õigusakte ja kõrgema taseme planeeringuid ning vallas väljakujunenud asustust ja maakasutust arvestades otstarbekas n-õ kunstlikult üritada tekitada täiendavaid alternatiive või alamalternatiive. Tähtsamaid üksikküsimusi on vaadeldud põhialternatiivi koosseisus, eeldatavalt olulist keskkonnamõtju omavate üldplaneeringus kajastatud mitut omavalitsust läbivate joonobjektide kohta on antud asjakohased viited käimasolevatele või vajalikele maakonna teemaplaneeringutele ning nende raames koostatavatele keskkonnamõtju strateegilistele hindamistele.

4. Eeldatavalt mõjutatava keskkonna kirjeldus strateegilise planeerimisdokumendi koostamise ajal ja alternatiivsete arengustsenariumide korral, alternatiivide võrdlus ja tõenäolised arenguvõimalused juhul, kui strateegilist planeerimisdokumenti ellu ei viida.

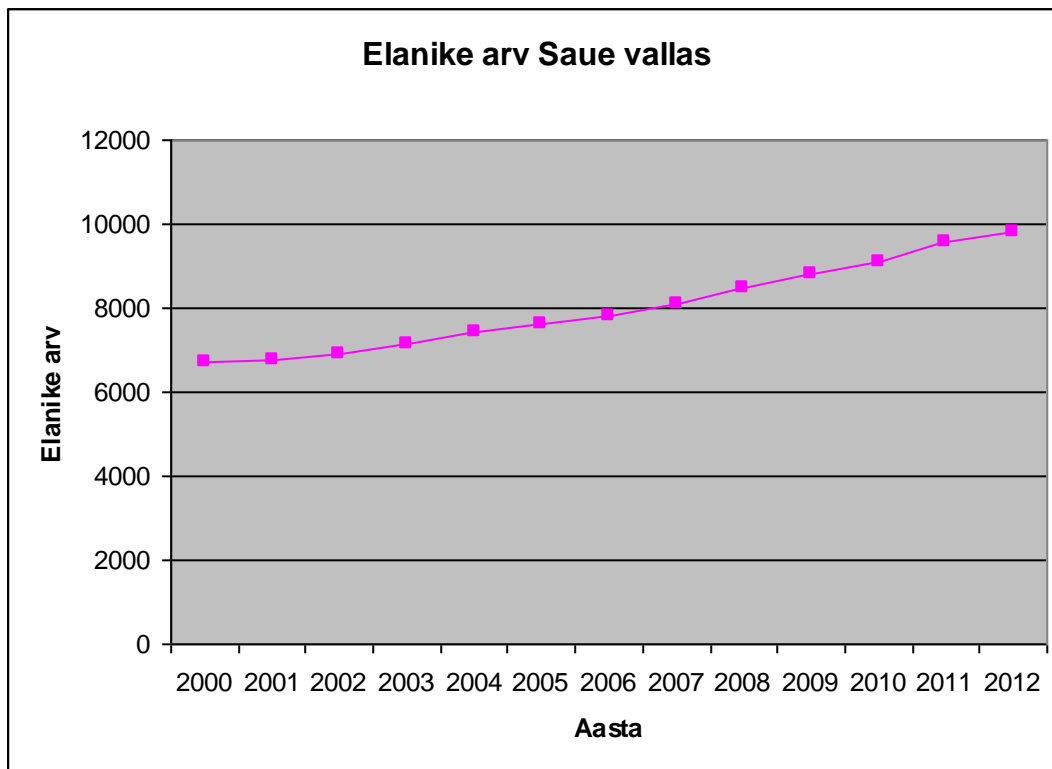
Saue vald Harjumaal piirneb Tallinna linna, Saue linna, Harjumaal Harku, Keila, Kernu ja Saku valdadega ning Raplamaa Kohila vallaga. Valda läbivad kaks Tallinnast väljuvat riikliku tähtsusega maanteed: Pärnu maantee (tee nr. 4) ja Paldiski maantee (tee nr. 8) ning Paldiski linna ja Riisipere alevikku suunduvad raudteeliinid. Saue valla praegused piirid kehtivad 16.aprillist 2002.

4.1 Rahvastik ja asustus

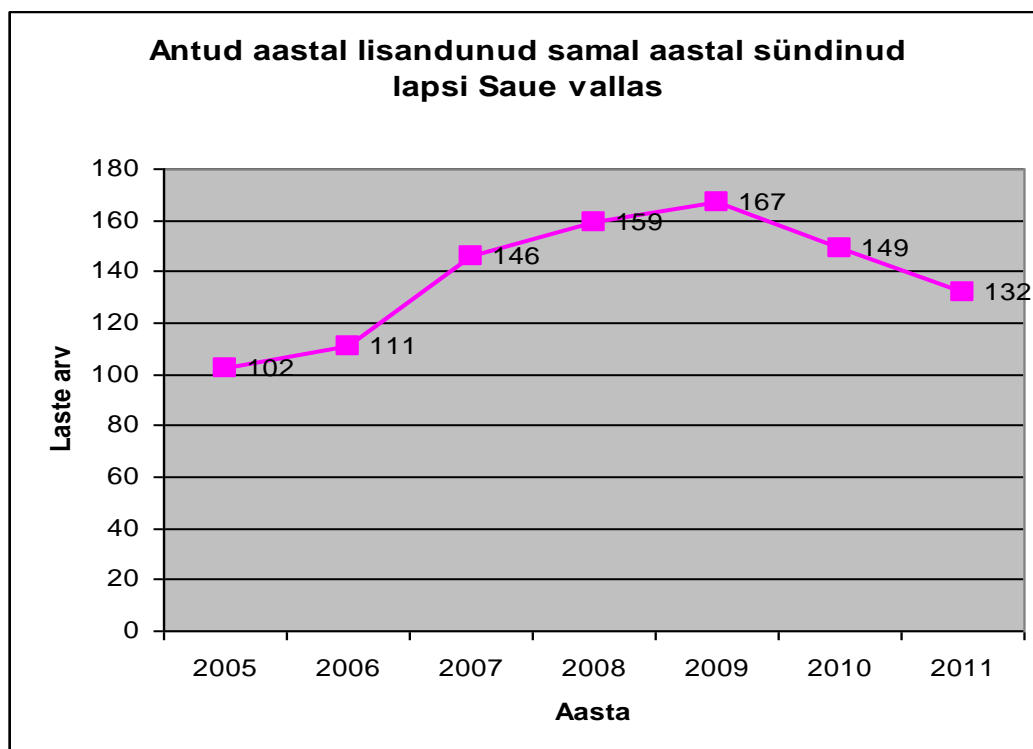
Saue vallas elas 1. jaanuari 2012. aasta seisuga 9804 inimest (rahvastikuregistri andmetel, statistikaamet esitab veidi erinevaid andmeid). Elanike arv vallas suureneb, keskmiselt lisandub ühe aasta jooksul 2-3% elanikke. Asustus on koondunud põhiliselt valla põhjaossa Tallinna linnaga piirnevale ja Tallinn-Keila-Paldiski maantee äärsetele aladele. Hõredalt on asustatud valla lõunaosa.

Valla rahvastikutihedus on viimase 10 aasta jooksul suurenenud 37 inimeselt km² kohta ca 48 inimeseni km² kohta. Rahvastiku juurdekasv on olnud pigem kiirenev (perioodi 2006 – 2011 juurdekasv on kiirem 2000 – 2005 juurdekasvust, ent perioodi sees enam-vähem lineaarne ehkki aastati veidi varieeruv, vt joonis 2). Samas on 2005. aasta üldplaneeringus kavandatud (reserveerituga) võrreldes uusi elamualasid tekkinud vähem ja uuendatavas üldplaneeringus ei kavandata täiendavaid elamualasid. 2005. aasta üldplaneeringus reserveeriti uusi elamualasid arvestades elanike arvu suurenemist kuni 8000 täiendava inimese võrra, mida nähti võimalikuna pikemas perspektiivis. Võrreldes tegeliku rahvastiku juurdekasvuga on see tugeva varuga ja 10-15 a perspektiivis (ehk siis üldplaneeringu ajalises perspektiivis) nähti ligikaudu poolt sellest juurdekasvust, tegelik kasvutempo on olnud enam vähem selle prognoosi kohane või isegi väiksem. Seega on rahvaarvu suurenemist planeeringuperioodil ette näha maksimaalselt kolmandiku võrra. Pärast Euroopa Liitu astumist on Eesti riigist toimunud ja toimub jätkuvalt küllaltki suur väljaränne ning üleriigiliselt on tõenäoliselt alanud ka etteprognoositud sündimuse langus seoses 1990-ndatel sündinud ligi kaks korda väiksema põlvkonna jõudmisega sünnitusikka. 2011 a. langes sündimus Eestis ca 7% võrreldes eelneva aastaga. Saue vallas vähenes sündinud laste arv nii 2010 kui 2011 a. ca 11% võrreldes eelneva aastaga. Sündimuse vähenemine hakkab peagi põhjustama valla rahvastiku vananemist. Ka siseriiklik ränne väheneb paratamatult seoses uusehituseks ebasoodsa majandusolukorraga, mistõttu on pigem tõenäoline rahvastiku koguarvu väiksem suurenemine. Viimasel kahel aastal on valla rahvaarvu kasv olnud suures osas statistiline, kuna valla aktiivse tegutsemise tulemusel on korrastatud rahvastikuregistri elukohti. Samas on registrijärgsed elukohad Tallinna läheduse ja linna pakutavate teenuste tõttu jätkuvalt moonutatud, mistõttu võib eeldada, et tegelikult elab vallas rohkem inimesi, kui register kajastab. Olukorda realistlikult iseloomustavaks näitajaks on aga uusehituseks väljastatavate ehituslubade arvu ca kolmekordne vähenemine viimastel aastatel võrreldes ehitusbuumi ajaga.

Majanduse stabiliseerumine ning sündimuse langus aitavad ka n-õ iseeneslikult laheneda seni kõigis Tallinna-lähedastes omavalitsustes oluliseks kitsaskohaks olnud lasteaiakohtade puudust, samuti on valla aktiivse tegutsemisega viimastel aastatel juurde loodud või loomisel (sh arvestades 2012 septembris avatavat 6-rühmalist Nõlvaku lasteaeda) sõltuvalt rühmade tüübist 120-144 uut lasteaiakohta. Laagri aleviku lähedal Alliku külas on kehtestatud detailplaneeringutega ette nähtud ehitada kaks täiendavat lasteaeda, hetkel otsib vald aktiivselt nende valmishitamise võimalusi. Nimetatud lasteaedade valmimisega oleks ka praegune lasteaiakohtade küsimus praktiliselt lahendatud. Koolikohtade osas teeb vald lisaks oma vallas tegutsevatele koolidele (Laagri kool, Ääsmäe kool) aktiivset koostööd naaberomavalitsustega (Pääsküla kool Tallinnas, Saue kool). Pääsküla kool on juba ajalooliselt olnud Laagri piirkonna elanike kasutuses, selles on nii praegu kui rahvastikuprognose arvestades ka tulevikus olulisel määral ruumi Laagri-Alliku piirkonna lastele koolikohtade tagamiseks. Eesseisvat rahvastiku vananemist arvestades tuleb peagi hakata tähelepanu pöörama eakatele osutatavate teenuste (vanadekodud, hooldekodud, eakate päevahoid jm teenused) pakkumise suurendamisele.



Joonis 2. Elanike arvu kasv Saue vallas (rahvastikuregistri andmetel).



Joonis 3. Sündide arv Saue vallas (rahvastikuregistri andmetel).

Üldplaneeringu seletuskirjas (ptk 4.4) on sotsiaalse taristu rajamise tagamiseks seatud tingimus, et elamumaa juhtotstarbega aladel peab avalik ruum (sh avalike ja erateenuste osutamise alad) moodustama vähemalt 20% planeeritavast alast. Selle raames kavandatakse erinevate sotsiaalsete teenuste (haridus, kultuur, sport, sotsiaalhoolekanne jms) jaoks vajalikud konkreetsed maa-alad ja määratakse neile vajalik ehitusõigus. Tegemist on jätkuva protsessiga, sest ka kehtiva üldplaneeringu raames on seda enamasti järgitud ning detailplaneeringualadel vastavad teenused kavandatud. Suuremates olevates ja perspektiivsetes tiheasumites on vallal kas juba olemas või munitsipaalomandisse taotlemisel tähtsamate objektide rajamiseks vajalikud sotsiaalmaa-alad. Olulisemad neist on märgitud ka üldplaneeringu kaardil. Selliste maa-alade hulka kuuluvad muuhulgas järgmised:

- Laagri aleviku keskel olemasoleva kooli kõrval asuv ca 6 ha suurune ala;
- Harku hooldekodu hoonete juurde taotletav ca 10 ha suurune ala;
- Vanamõisa külas Saue linna piiril asuv ca 7,5 ha suurune ala;
- Ääsmäe küla lõunaosas asuv ca 4 ha suurune ala.

Kokkuvõtvalt on rahvastiku ja asustusega seotud olukord üldplaneeringu valmimise ajal järgmine. Kehtiva 2005. aasta üldplaneeringuga kavandati elamualasid lisaks olemasolevaile veel nii palju, et tagada pikemas perspektiivis kuni 16 000 elaniku elamisvõimalus. Tegelik rahvastiku juurdekasvu prognoos valla arengukava ja üldplaneeringu perioodil on kuni 12 000 elanikku, seega on elamualasid kehtivas üldplaneeringus liiaga. Arvestades juba kavandatud elamualade liiasust, pole uues üldplaneeringus suurendatud uute perspektiivsete elamualade hulka. Perspektiivsete elamumaade vähendamist uues üldplaneeringus takistab asjaolu, et juba kehtestatud detailplaneeringutega on ehitusõigused määratud ning nende äravõtmine võiks suure tõenäosusega kaasa tuua vallale ülejõu käivad rahalised nõuded. Samas võib juba täheldada ka eluasemeid kavandavate detailplaneeringute vabatahtliku vähenemisprotsessi algust arendajate endi soovil, näiteks tunnistas vallavolikogu 2011. a. lõpus omaniku soovil kehtetuks ca 30 eluaset kavandanud detailplaneeringu Jõgisoo külas. Antud juhul oli omanikul soov vabaneda elamumaa pealt makstavast oluliselt suuremast maamaksust (võrreldes maatulundusmaaga).

Vatsla küla perspektiivse tiheasustusala kõrval olevad muinsuskaitsealused üksikobjektid on hiljuti kokku liidetud kaitsevööndiga alaks ja uus kaitsevöönd langes ka kehtiva üldplaneeringu kohasele elamumaa juhtotstarbega alale. Lähtudes muinsuskaitse vajadusest on elamumaa juhtotstarve sellel alal ära jäetud, senist maakasutust võib jätkata. Lisaks on Valingu külas (objekt nr 18972 kaitsevööndis) planeeringust maha võetud elamumaa juhtotstarve, kus planeeringu uuendamisel see eksikombel ette nähti.

Tehtud on ka ettepanek jätta ära elamumaa planeerimine Kalmistu Surnumäel (registri nr 18965), kuhu elamumaad tegelikult kavandatud ei ole. Nimetatud mälestis paikneb Tuula kohaliku lubjakivimaardla alal, viimase kasutuselevõtt ohustaks otseselt mälestise säilimist. Maardla kasutuselevõttu ei ole üldplaneeringuga kavandatud.

Alternatiivide võrdlus. Elanike arvu kasvu võimalus kehtiva (2005 a) üldplaneeringu tingimustes ja uuendatava üldplaneeringu tingimustes omavahel oluliselt ei erine. Uue üldplaneeringu olulisim muutus on planeeringu seletuskirja täiendamine ja vastavusse viimine muutunud oludega (sh oluliste ehitus- ja maakasutustingimuste seadmine elanikkonna kasvu ohjamiseks ning uuselumaladele vajalike sotsiaalsete teenuste tagamiseks). Kehtiva üldplaneeringu seletuskiri on paljudes olulistest maakasutuse ja

ehitusõiguse küsimustes puudulik, üldsõnaline või isegi vastuoluline. Praktikast on see Vallavalitsuse andmetel kaasa toonud arusaamatusi ning ka kohtuvaidlusi. Üldplaneeringu uuendamata jätmisel (ehk olemasoleva olukorra jätkumisel, null-alternatiiv) need ja sarnased probleemid jätkuksid ja tõenäoliselt süveneksid, mis tooks jätkuvalt kaasa erinevate huvigruppide rahulolematust, ebamõistlikku aja- ja rahakulu üldplaneeringu alusel tehtavate otsustuste tegemisel, halvendaks sotsiaalmajanduslikku keskkonda ning survestaks enam looduskeskkonda. Üldplaneeringu uuendamisega (põhialternatiiv 1) täpsustatakse ja konkretiseeritakse ka uusehitustele seatavaid tingimusi ning jäetakse ära mõned varem kavandatud väikesed elamualad, millega surve looduslikult tundlikele aladele pigem väheneb. Ilmselgelt on põhialternatiivil eelised võrreldes null-alternatiiviga ning mitte ühtegi olulist puudust. Otseseid põhjusi elanikkonna juurdekasvu täiendavaks piiramiseks ei ole.

4.2 Taristu

Planeeringukaardil kajastuvad reoveekogumisalad ning perspektiivis ühisveevärgi ja –kanalisatsiooniga kaetavad alad. Reoveekogumisaladel ja tulevikus ühiskanalisatsiooniga kaetavatel aladel on kohustuslik nii olemasolevate kui moodustatavate uute katastriüksuste veega varustamise kavandamine ühisveevärgist ning reovee ärajuhtimine ühiskanalisatsiooni. Muudel aladel on seatud piirangud heitvee hajutatult pinnasesse juhtimiseks, mis on piisavad põhjavee kaitseks. Põhjavee kaitse kohta vt p. 4.9.

Üldplaneeringu kaardile on kantud nii olemasolevad kui perspektiivsed ja rekonstrueeritavad teed ning raudteed: rajatav Juuliku-Tabasalu ühendustee koos liiklussõlmede asukohtadega (vastavalt Maanteeameti eelprojektile); rekonstrueeritavad Tallinna ringtee (olemasolevas trassikoridoris) ja Tallinn-Pärnu maantee (olemasolevas trassikoridoris), kõigil juhtudel täpsustades perspektiivseid ristmikke ja risteid; Tallinn-Paldiski maantee - 2005 a. kehtestatud Saue valla üldplaneeringu järgses trassikoridoris, laiendamisvõimaluse säilitamiseks on lisaks 50 m laiusele teekaitsevööndile üldplaneeringuga ette nähtud ka täiendav ehituskeeluvöönd laiusega 20 m, kus ehitamine on lubatud ainult Maanteeameti loal. Tallinna raudtee ümbersõidu koridor on kavandatud vastavalt Deloitte & Touche (2006) tööle "Tallinna raudteeümbersõidu vajalikkuse ja otstarbekuse analüüs", perspektiivne teine peatee Saue-Laagri raudteelõigul ja kergliiklusteed. Kõigi suuremate teede koridoride puhul on tegemist maa reserveerimisega (reserveerimise jätkumisega) vastavalt kehtivale maakonnaplaneeringule või tee eelprojektile, millistele on eraldi tehtud adekvaatne keskkonnamõtjude hindamine, samuti on üldplaneeringu kaardil kajastatud maanteede sanitaarkaitsevöönd vastavalt nende perspektiivsele klassile, kus uute elamute ehitamist pole reeglina ette nähtud. Üldplaneeringust endast ei tulene uute suuremate teobjektide rajamist võrreldes kehtiva üldplaneeringuga. Vähesed uued kohaliku liikluse jaoks mõeldud teelõigud tulenevad juba kehtivas üldplaneeringus kajastatud riiklike põhimaanteede ehitamisest ja rekonstrueerimisest (nn juurdepääsu- ja kogujateed). Seetõttu analüüsitakse või on juba analüüsitud ka nende teelõikude (strateegilist) keskkonnamõtju põhitee kavandamise dokumendi (teemaplaneering, tee-ehitusprojekt) raames.

Saue valda läbib osaliselt Via Baltica (Tallinn-Pärnu maantee), mille kohta on koostamisel eraldi Harju maakonna teemaplaneering „Põhimaantee nr 4 (E67) Tallinn-Pärnu-Ikla (Via Baltica) trassi asukoha täpsustamine“ koos sellele teostatava strateegilise keskkonnamõtju hindamisega. Üldplaneeringu lahendus on viidud kooskõlla teemaplaneeringu lahendusega (jätkuvalt on reserveeritud ala võimalike lahenduste realiseerimiseks, täpsustatud on ristmikke/risteid). Vastavalt Planeerimisseaduse §29¹ tuleb mitme kohaliku omavalitsuse

territooriumi läbiv joonehitis planeerida eelkõige maakonnaplaneeringuga. Antud trassi keerukaimates osades (liiklussõlmedes) on tegemist kolme kohaliku omavalitsuse (Saue vald, Saue linn, Saku vald) kokkupuutealaga, mistõttu on ka planeerimislikult kõige õigem terviklik lahendus välja töötada maakonna teemaplaneeringus. Konkreetne lahendus valitakse välja teemaplaneeringu käigus arvestades muude kaalutluste kõrval ka selle strateegilise keskkonnamõtju hindamist. Saue valla üldplaneeringu koosseisus sisuliselt mingeid täiendavaid alternatiivseid valikuid ei ole.

Tallinna ringtee osas on Saue-Keila vahelisel lõigul projekti „Tehniline abi T11 Tallinna ümbersõidu ja T8 Tallinn-Paldiski maantee rekonstrueerimiseks“ eelprojekti ja sellele teostatud KMH eelistatud variandi kohaselt tehtud ettepanek muuta kehtivat Harju maakonnaplaneeringut ning viia ringtee olemasolevasse raudteekoridori (variant 2A). Vastavalt planeerimisseadusele ning eelprojekti keskkonnamõtju hindamise aruandes ja selle Keskkonnaameti poolse heakskiitmise otsuses kajastatule tuleb selleks koostada kas maakonna teemaplaneering või omavalitsuste ühine teemaplaneering. Kui I klassi tee trass jääb olemasolevasse maakonnaplaneeringu ja valla üldplaneeringu järgsesse asukohta (variant 1A, millele KMH aruande kohaselt polnud samuti otseseid välistusi), tuleb projekteerimisel arvestada eelnimetatud KMH aruandega ning seal kajastatud leevendavate meetmete rakendamisega. Üldplaneeringu 29.03.2012 kooskõlastuskirjas nr 15-4/11-00064/269 on Maanteeamet teatanud, et nad taotlevad Tallinna ringtee Kanama-Keila lõigu asukoha täpsustamise osas Harju maakonna teemaplaneeringu algatamist, mistõttu kajastatakse tulevas planeeringus ka ringtee trassivalikuga seatud keskkonnamõtjud ning leitakse sobilik planeeringulahendus.

Uute teede ristumised raudteega on ohutuse (sotsiaalse keskkonna kvaliteedi) tagamiseks nõutavad eritasandilisena. Üldplaneeringu kaardil kajastatud eritasandilise riste ja ristmiku tingmõrgi suurus kajastab maa reserveerimist arvestuslikus ulatuses. Rongliiklusest põhjustatud müra ja vibratsiooni ebasoodsa mõju leevendamiseks on ette nähtud sanitaarkaitsevõõnd laiusega 120 m, võõndi laius lähtub teostatud mõõtmistulemustest.

Liikluskorralduses on ette nähtud ühistranspordi ning kergliikluse eelistamine, mis soodustab sotsiaalse keskkonna sidusust, vähendab liiklusvoogusid ning nendega seonduvaid sotsiaalseid ja keskkonnamõtjusid. Kergliiklusteed on planeeringu kaardile kantud vastavalt koostatavale Harju maakonna kergliikluse teemaplaneeringule ning need on seostatud naaberomavalitsuste vaheliseks ühtseks võrgustikuks.

Maakonnaplaneeringus ja valla senikehtivas üldplaneeringus ettenähtud perspektiivse 330 kV elektriliini asukoha täpsustamiseks on algatatud vastav Harju maakonna teemaplaneering. Uuendatud üldplaneeringu kaardil on lisaks kehtivale koridorile ettevaatavalt liini jaoks reserveeritud Keila alajaama läbiva olemasoleva 110 kV elektriliini koridor (arvestades 330 kV liini jaoks vajaliku kaitsevõõndi laiusega) ning lisaks juhitud see mööda olemasolevast ja perspektiivselt laienemist võimaldavast Valingu küla tiheasustusega elamualast. Kui maakonna teemaplaneeringu käigus on koridor lõplikult fikseeritud, tuleb see vastavalt planeerimisseaduse §29¹ lg 5 kanda ka valla üldplaneeringusse.

Gaasitrassile Baltic Connector maakonnaplaneeringus ettenähtud asukoha täpsustamiseks on koostamisel vastav Saue valla teemaplaneering ja selle keskkonnamõtju strateegiline hindamine, millega seatakse ka trassi ehitamiseks vajalikud keskkonnatingimused. Üldplaneeringus kajastuv trassi asukoht on vastavuses teemaplaneeringu eskiisiga. Teemaplaneeringu ja selle KSH aruande eelnõu on esitatud vastuvõtmiseks ja

avalikustamisele suunamiseks vallavolikogu 30.08.2012 istungile. Pärast avalikustamist ja vajadusel muudatuste sisseviimist esitatakse KSH aruanne vastavalt seadusele Keskkonnaametile heakskiitmiseks.

Alternatiivide võrdlus. Uute üleriigilise tähtsusega teede rajamine vastavalt konkreetse objekti teemaplaneeringule ja/või projektile toimub mõlema kaalutava alternatiivi korral. Teemaplaneeringutele ja projektidele teostatakse (strateegiline) keskkonnamõtju hindamine, mille käigus leitakse sobivaim konkreetne lahendus. Teemaplaneeringud ja projektid läbivad avaliku arutelu ning kooskõlastatakse vallaga ning nende koridorid on kajastatud valla üldplaneeringus. Seega on need kooskõlas põhialternatiivi lahendusega, ent ei kajastu vananevas kehtivas üldplaneeringus (null-alternatiiv).

4.3 Asustuse ja taristu mõju loodus- ja sotsiaalsele keskkonnale

Tihenev asustus ja valda läbivate Tallinna ühendusteade areng survestavad mõnevõrra nii looduskeskkonda kui sotsiaalset keskkonda, samas on senine areng toimunud suhteliselt sujuvalt ning loodus- ja kultuuriväärtuste seisund stabiilne. Mingeid olulisi muutusi ei ole ruumikasutuses kavandatud ka uuendatava üldplaneeringuga. Olulisemad maakasutustingimuste muutused piirnevad maanteede koridoride kaitsevööndite täpsustustega ning gaasitrassi ümbrusega. Kuna uue üldplaneeringuga püütakse hoida asustust senisest enam kompaktsena, peaks see omama ka positiivsemat mõju looduskeskkonna säilimisele. Loodus- ja sotsiaalset keskkonda oluliselt mõjutavate suurte taristuobjektide asukohtade muutust uus üldplaneering ei kavanda, kuna hetkel puuduvad selleks vajalikud põhjendatud kaalutlused. Samas on ilmselgete kasude olemasolul võimalik vastava seadusandliku protsessi tulemusel (eelkõige maakonna teemaplaneeringud ja nende KSH-d) ka mitut omavalitsust läbivate suurte joonobjektide trassikoridore muuta.

Vallas on Laagri alevik ja 17 küla: Vanamõisa, Tuula ja Pällu, Ääsmäe, Maidla, Hүүru, Pärinurme, Alliku, Koidu, Aila, Vatsla, Hүүru, Kiia, Pūha, Valingu, Jõgisoo, Koppelmaa, Tagametsa. Hiljuti on moodustatud Koidu küla, mis eraldus territoriaalselt suhteliselt suurest ja asustuse paigutuselt ebahühtlasest Alliku külast, rohkem külade struktuuri muutusi ei ole ette näha.

Saue vald näeb oma arengueelistena ühelt poolt asendit Tallinna lähitagamaal, Tallinna linna lähimõjupiirkonnas, heas teedevõrgus ning raudtee olemasolus, keskmisest nooremas ja jõukamas elanikkonnas, Tallinna lähimõtjule tuginevas ettevõtlike arengus, mis kõik on sotsiaalmajandusliku keskkonna parenemisele suunatud püüdlused. Teiselt poolt nähakse tänu viljakate põllumaade olemasolule arengueelist ka säilinud ja kaasajastatud põllumajanduslikus tootmises ja maaharimises, mis soodustab stabiilse maakasutuse säilimist, ning vähendab survet maastikumuutustele.

Saue valla arenguvision aastani 2026 rõhutab et, Saue vald on ühtse ja tervikliku kogukonnaga, tasakaalustatud elu-, loodus- ning majanduskeskkonnaga kohalik omavalitsus, mille arendamisel on lähtutud kodanikuläheduse, säästva arengu ja hea avaliku halduse põhimõtetest. Ehk, arenguvision rõhutab kõigi elukeskkonna komponentide kvaliteeti ja see kajastub ka üldplaneeringus.

Alternatiivide võrdlus. Nullalternatiivi jätkumise korral säiliks senine olukord, sh rahvastiku kasvust tulenev asustuse paigutumine lähtudes olemasolevast asustusest ja ühendusteedest. Eeldada võib mõnevõrra suurenevat survet tiheasustuse elamualade laienemisele ja olemasolevate alade tihendamisele vähemate piirangutega kui

põhialternatiivis. Samas on kompaktsama asustumustri soosimine kooskõlas säästva arengu põhimõtetega.

4.4 Kiirgus

Saue valla territooriumi tsoneering pinnase radoonisisalduse järgi on esitatud ka planeeringujoonisel. Suuremal osal valla territooriumil on pinnase radoonisisaldus normaalne, kõrge (50-150 kBq/m³) sisaldusega alasid esineb valla põhjaosas, sh Kiia ja Hüüru külade elamualadel, kuhu on osaliselt planeeritud ka uusi elamualasid. Neile aladele ehitamisel tuleks rakendada radoonitõkestuse meetmeid, vastav kohustus on sätestatud üldplaneeringu seletuskirja ptk 4.1. Väga kõrge radoonisisaldusega pinnast valla territooriumil tuvastatud ei ole.

4.5 Piirangud

Uuendatavas üldplaneeringus (põhialternatiivi realiseerumise korral) on täpsustatud piiranguid uute hoonete rajamiseks ja uute hoonestusalade kavandamiseks. Piiratud on uuselamute paigutamise tihedus (krundi suuruse (vähemalt 1 ha), kuju (minimaalse laiuse - 40 m) ja hoonegruppide vahelise kauguse piirangud) hajaasustuses. Planeeringus on kavandatud detailplaneeringu kohustusega alad lähtudes nii looduskaitse kui sotsiaalse elukeskkonna kaitse vajadustest ning sätestatud juhtumid, mil tuleb detailplaneering koostada. Üldplaneeringuga määratud tiheasustusega alad on esitatud kaartidel, need on tiheasustusega aladeks ka looduskaitseaduse ning maareformi seaduse tähenduses. Planeeringus on kajastatud maa-alade reserveerimine teedevõrgu arendamiseks. Tiheasustusaladel ehitamist nähakse planeeringus sidusate alade laienemisena madaltiheda hoonestusega, säilitades roheline võrgustiku koridore ja kõrghaljastust, sh elamualade ja tootmisalade eraldajatena. Seatud on krundi suuruse piirangud üksikelamutele ning rida- ja korterelamukruntide koormusindeksid.

Piirangud korrastavad maakasutust ning leevendavad võimalikke konflikte erinevate maakasutuse huvide vahel. Selgelt on eristatud tihe- ja hajaasustusega alad. Tiheasustusega alade asustustihedus on määratletud piisavalt kõrge, et oleks majanduslikust seisukohast mõistlik pakkuda keskkonnamõtju vältivaid või vähendavaid teenuseid (ühisveevärk ja – kanalisatsioon, ühistransport jm), kuid samas mitte liiga kõrge, et säilitada väikelinna-tüüpi asustumudelit. Hajaasustuses tagavad seatud piirangud, et potentsiaalne asustustihedus ei ohustaks keskkonna isepuhastumisvõimet (nt reovee hulk ie/ha) ning rajatav infrastruktuur (juurdepääsuteed, puurkaevud jm) oleks minimaalne nii rajamiseks kui kasutamiseks vajaliku ressursikasutuse (sh energiakasutus) osas.

Planeeringuga on määratud ning seatud kaitse- ja kasutamistingimused miljööväärtuslike hoonestusalade ja maastike, väärtuslike põllumaade, maastiku üksikelementide ja looduskoosluste osas. Loodus- ja kultuuripärandi hoidmiseks on üldplaneeringu kaardil piiritletud külamiljööalad ning väärtuslikud maastikud, seatud nende kasutamise konkreetset tingimused, mis tagavad väärtuste säilimise. Planeeringu seletuskiri sätestab regulatsioonid kaitsealuste objektidega seoses viidates seadusele ja riiklikele registritele. Kaitstavate kultuuriobjektide loend on esitatud planeeringu lisa informatiivsena, mille positiivse aspektina tuleb näha vastuolu võimaluse vältimist võrreldes juhtumiga, kui planeeringutekstis on kirjas üks (seiskunud planeeringu kehtestamise hetkel) loend ja riiklikus registris teine, vahepeal muutunud loend. Teisalt seab see kohustuse vallale otsuste (projektid, detailplaneeringud jmt) tegemisel pidevalt jälgida registrites toimuvaid muutusi kaitstavate loodusobjektide, kultuuriväärtuste jmt osas. Sellise võimaluse annab valla osalemine Siseministeriumi pilootprojektis, mille tulemusena hakkab nii

planeeringute menetlemine kui hilisem kättesaadavus olema tagatud 2012 a. sügisel käivitava veebipõhise ruumilise planeerimise infosüsteemi kaudu. Riiklike registritega seotud süsteem võimaldab kõigil planeeringutega seotud isikutel (ametnikud, planeeringute koostajad, elanikud jt) elektrooniliselt osaleda planeerimisprotsessis, sh saada seostatud infot nii riigi kui omavalitsuse tasemel kehtestatud piirangute ja maakasutustingimuste kohta.

Alternatiivide võrdlus. Külamiljööaladel on algupärase miljöö säilitamiseks seatud selged arhitektuurilised ja maastikulised tingimused, mis varasemas üldplaneeringus täielikult puudusid. Põhialternatiiv uuendab, täpsustab ja konkretiseerib võrreldes nullalternatiiviga ka muid kitsendusi, mis vähendab arusaamatuste ja vaidluste võimalusi ning parandab sotsiaalmajanduslikku keskkonda (muudab suhted arendaja ja vallavalitsuse vahel selgemaks). Planeering kavandab nii tihe- kui hajaasustuse osas asustustiheduse (ja seab selleks vajalikud piirangud), mis on maavalla olemust ja identiteeti ning asustuse potentsiaalset keskkonnamõtju arvestades optimaalne. Uuendatava planeeringuga karmistatakse väärtusliku põllumaa kaitseks seatud piiranguid, mis on positiivse keskkonnamõtjuga. Veebipõhise planeerimise infosüsteemiga liitumine võimaldab kogu planeerimisprotsessi korraldada kaasaegsele infoühiskonnale kohaste vahenditega.

4.6 Kaitsealused objektid

Kaitsealused objektid (kaitsealad, sh eraldi NATURA 2000 loodushoiu alad, olemasolevad ja projekteeritavad kaitsealad (piirangu- ja sihtkaitsevööndi äranäitamise), kaitsealuste taime- ja loomaliikide elupaigad, kaitsealused üksikobjektid/ürglooduse objektid on kajastatud planeeringu kaardil parima teadmise kohaselt. Keskkonnamõtju hindamise käigus on tehtud ettepanek osundada roheline võrgustiku täpsustustele ka sõnaliselt planeeringu seletuskirjas.

Riiklike kaitsealade, kaitstavate loodusobjektide ja kultuurimälestiste kaitse- ja piiranguvööndites seatavate piirangute osas ehitus- ja muu majandustegevuse reguleerimisel viitab planeeringu seletuskiri seadustest, kaitseeskirjast ja teistest õigus- ning haldusaktidest tulenevatele regulatsioonidele. Kaitsealad, kaitstavad loodusobjektid, kultuurimälestised ja pärandkultuuri objektid on kantud üldplaneeringu kaardile. Regulaarselt uuendatava teabe (sh kirjeldus, kaitsevöönd jms) allikana vastavate objektide kohta viidatakse selles kättesaadavusele riiklikest registritest nagu Maa-Ameti Geoportaali X-Gis kaardirakendused (<http://xgis.maaamet.ee/xGIS/XGis>), kultuurimälestiste riiklik register (<http://register.muinas.ee>) ning Eesti Looduse Infosüsteem (<http://loodus.keskkonnainfo.ee>).

Ettepanekuid täiendavate objektide kaitse alla võtmiseks Saue valla üldplaneering ei tee – ei ole tuvastatud sellist vajadust. Vastavasisuliselt ettepanekuid pole vallale laekunud ei pädevatelt riiklikelt asutustelt, teadusasutustelt ega ka kodanikualgatuse korras, samuti pole sellist vajadust tuvastanud vallavalitsus. Võrreldes 2005 a. kehtestatud üldplaneeringuga on uuendatava üldplaneeringu kaardil kajastatud siiski rohkem kaitstavaid alasid ja objekte (nt valla lõunaosas rohevõrgustiku suurel tuumalal paiknevad kaitsealad ja elupaigad), mis on vastavate riigi- ja teadusasutuste pikemaajalise töö tulem.

Valla territooriumil olevad kaitstavad loodusobjektid ja kultuurimälestised moodustavad ühe osa valla turismipotentsiaalset ja rahvuslikust rikkusest, loodusobjektid ja kultuurimälestised on kaardistatud, nende paiknemisega on jätkuvalt arvestatud valla territooriumi tsoonimise ja konkreetse tegevuse planeerimisel vastavalt muinsuskaitse-, looduskaitse- jt seadustest tulenevatele nõuetele ja piirangutele.

NATURA objektidest paikneb valla territooriumil tervikuna Vääna-Posti loodusala (sh nahkhiirte püsielupaik) valla põhjaosas ja osaliselt Lümända ning Suure-Aru loodusalad valla lõunaosas. Vääna-Posti loodusala piirneb Tallinn-Paldiski riigimaanteega, mille varemkoostatud rekonstrueerimise eelprojektile on tehtud eraldi keskkonnamõtju hindamine (kuid mille aruanne on seni heaks kiitmata). Valla uuest üldplaneeringust tulenevaid negatiivseid keskkonnamõtjusid nimetatud NATURA objektile ette näha ei ole. Pigem on mõju positiivne, kuna võrreldes nullalternatiiviga ei näe põhialternatiiv enam sellel lõigul ette maantee laiendamist 2+2 realiseks ning vastavasisulise soovi korral tuleb tulevikus läbi viia uus planeerimismenetlus (kuna tegemist on mitut omavalitsust läbiva joonobjektiga, siis eeldatavalt maakonna teemaplaneering) koos keskkonnamõtju strateegilise hindamisega. Valla territooriumil asuvate loodusväärtuste kaitset tõhustab oluliselt ka asjaolu, et valla lõunaosas asuv rohevõrgustiku suur tuumala T8 (mis on pindalalt väga suur ala ja kus asub ka suur osa kaitstavatest aladest ning elupaikadest) on uue üldplaneeringuga määratud ehituskeelualaks, mistõttu lisaks kaitstavate alade kaitsevõõnditele moodustub täiendav inimtegevusest vähemõjutatud puhverala. Seetõttu Lümända ja Suure-Aru loodusalade ning Vaharu püsielupaikade lähikonnas olulisi keskkonnale survet avaldavaid tegevusi lubatud ei ole ning üldplaneeringuga seal lähikonnas ka mingeid olulisi muutusi ei kavandata. Kõik NATURA alad on kantud üldplaneeringu kaardile.

Alternatiivide võrdlus. Põhialternatiivis on nullalternatiiviga võrreldes täpsustatud viidet kaitsealade, kaitstavate loodusobjektide ja kultuurimälestiste loendile ning seatavatele piirangutele ja lisatud (Muinsuskaitseameti soovitusel) kultuurimälestiste ja pärandkultuuri objektide loend. Viimane tõstatab nõude rõhutada üldplaneeringu kasutajaile, et lähtuda ei tule mitte planeeringu lisana esitatud loendist (mis ajaga võib vananeda) vaid riiklikus registris uuendatavast andmestikust. Seda hakkab võimaldama veebipõhine planeeringute infosüsteem. Põhialternatiivis on ka kajastatud rohkem kaitstavaid alasid ja objekte, mis on vahepealsel ajal moodustatud või on moodustamisel või mille staatust on muudetud. Tänu nimetatud täpsustustele ning rohevõrgustiku suure tuumala T8 ehituskeelualaks määramisele on põhialternatiiv võrreldes nullalternatiiviga positiivse keskkonnamõtjuga.

4.7 Roheline võrgustik ja väärtuslikud maastikud

Rohelise võrgustiku toimimist tagavad tingimused näevad ette säilitada vastavalt maakonna teemaplaneeringule rohelise võrgustiku tuumalal looduslike alade osatähtsus vähemalt 90%, lubatud ei ole kavandada uusi hoonestusalasid ega laiendada olemasolevaid. Põhjendatud vajadusel on erandina aktsepteeritav olemasolevate ehitiste teenindamiseks vajalik ehitustegevus või hoonestamata maa puhul isiklikuks otstarbeks eluasemekoha rajamine kinnistule (üks üksikelamu koos abihoonetega). Sealjuures peab kinnistu suurus olema vähemalt 2 ha (vrđl mujal hajaasutuses 1 ha), lubatud õueala suurus on kuni 2000m², piirdeaedu on vajadusel lubatud rajada ainult õuealade ümber. Naaberkiinnistute õuealade vaheline kaugus peab olema vähemalt 100m, on seatud nõue hoolikalt valida hoonete asukohta, et tagada rohelise võrgustiku terviklik toimimine, ning nõue, et ülejäänud osas peaks kinnistu jääma hoonestamata rohealaks. Reeglina ei ole rohelise võrgustiku alal lubatud uute infrastruktuuride rajamine. Kui see on möödapääsmatu, tuleb vastavalt planeeringu nõuetele eriti hoolikalt valida rajatiste asukohta, et leevendada võimalikku negatiivset mõju. Vajadusel tuleb teostada keskkonnamõtjude hindamine. Maakonna rohevõrgustiku suurel tuumalal T8 kehtestatakse ehituskeeluala, kus erandina on Saue Vallavalitsuse igakordse otsustuse alusel ja vajadusel piirangu rakendamise üle otsustava pädeva asutuse nõusolekul lubatud ehitada keskkonda

vähemõjutavaid rajatise, samuti on lubatud uuendada olemasolevaid ja taastada ajaloolise eluaseme kohti ning ehitada põllu- ja metsamajanduse jaoks vajalikke ehitise.

Via Baltica trassi Topi ja Kanama liiklussõlmede vahelise piirkonna rohevõrgustiku küsimuse tekitanud toimimise kohta annab vastuse Harju maakonna teemaplaneering „Põhimaantee nr 4 (E67) Tallinn-Pärnu-Ikla (Via Baltica) trassi asukoha täpsustamine“ koos sellele teostatava strateegilise keskkonnamõtju hindamisega, mille käigus muuhulgas teostab Maanteeamet sellel lõigul loomade liikumise vaatlusi. Antud lõigul on tegemist kolme kohaliku omavalitsuse (Saue vald, Saue linn, Saku vald) kokkupuutealaga, mistõttu ongi planeerimislikult kõige õigem terviklik lahendus anda maakonna teemaplaneeringus. Üldplaneering ei saa võrreldes teemaplaneeringuga siinkohal detailsemaid lahendusi pakkuda ning dubleeriv tegevus keskkonnamõtjude hindamisel ei ole mõistlik. Teemaplaneeringu käigus täpsustatakse vajadusel ka roheline võrgustik. Praeguseks on asjaomaste riigiasutuste ning kohalike omavalitsuste koostöös leitud ning mõlemasse koostatavasse planeeringusse kantud lahendus, mis peaks tagama nii rohevõrgustiku toimimise kui ka kohalikele elanikele mõistlikud liikumisvõimalused.

Rohevõrgustik koos asustuse ja taristu paiknemisega on eraldi välja toodud ka väikese teemakaardina planeeringu põhikaardi parempoolses servas. Rohevõrgustiku paiknemise olulisemateks sisulisteks muudatusteks pole Saue valla üldplaneeringu menetlemise jooksul ega ka sellele eelneval perioodil (st pärast 2005 a. üldplaneeringu kehtestamist) põhjendatud ettepanekuid laekunud. Võrreldes 2005 a. üldplaneeringuga on uues üldplaneeringus siiski juurde loodud täiendav rohevõrgustiku koridor, mis ühendab Vanamõisa ja Püha küla vahel asuvat tuumala. Antud koridori loomise tingis vajadus paremini sidustada Harku metsas paiknevat tuumala ülejäänud rohevõrgustikuga. Kuna rohevõrgustik kui oma olemuselt omavalitsuste piire ületav terviklik süsteem on määratletud vastavate maakondade teemaplaneeringutega (Harjumaal kehtestatud 2003 a.), siis Eesti valdade väiksust arvestades ning mitut omavalitsust läbivate joonobjektide (mille kavandamine planeerimise kohaselt toimub reeglina maakonna tasandil) või ka näiteks kergliiklusteede võrgustiku (mille Harju maakonna teemaplaneering äsja kehtestati) analoogia põhjal oleks mõistlik rohevõrgustikku edaspidigi terviklikult käsitleda maakonna tasandil.

Harku metsa tuumalaga. Täiendava koridori loomine oli vajalik selleks, et tagada Harku metsa kui vahetult Tallinna külje all asuva tuumala parem seostatus linnast lõunas asuva tervikliku rohevõrgustikuga.

Valla üldplaneeringu kaardile on kantud väärtuslikud maastikud (maakonna teemaplaneeringust), vooluveekogude ehituskeelu vööndid ning piiranguvööndid, teede ja raudteede sanitaarkaitse vööndid. Väärtuslikel maastikel ehitamisel kehtivad üldiselt samad piirangud, mis hajaasustuses, lisaks rõhutatakse väärtuslike maastike säilimise tagamise vajadust. Planeeringus on arvestatud kultuuriväärtuste (erinevatest ajastutest pärinevate kihistute, arheoloogiliste mälestiste, ajalooliste objektide) säilimise vajadusega, sh on Muinsuskaitseameti soovitusel planeeringu seletuskirjas ära toodud 20. sajandi väärtusliku arhitektuuripärandi objektid.

Planeeringukaart näitab kõrge boniteediga põllumaade paiknemist ning väärtuslike põllumaade (lisaks viljakatele maadele ka 4 hektarist suuremad põllumaa-alad) säilimise tagamiseks on seletuskirja ptk 7 sätestatud, et reeglina neid ei hoonestata.

Alternatiivide võrdlus. Põhialternatiivis on võrreldes null-alternatiiviga täpsustatud ja täiendatud rohelist võrgustikku ning selle tervikliku toimimise tagamiseks seatud selged ja küllaltki ranged tingimused. Suurte taristuprojektide elluviimise osas on viidatud

vastavatele teemaplaneeringutele, nende keskkonnamõtju strateegilisele hindamisele ning teemaplaneeringute koostamisega seotud muudele täiendavatele uuringutele ja materjalidele. Väärtuslike kultuurmaastike säilitamiseks on planeeringu seletuskirjas antud konkreetsed suunised ning seatud mõistlikud piirangud.

4.8 Sotsiaalne keskkond ja puhkealad

Kavandatud puhke- ja virgestusalad ning –objektid arvestavad lisaks valla elanike vajadustele ka naaberomavalitsuste elanike harjumusi ja vajadusi ning on eri leppemärkidega kajastatud planeeringukaardil.

Tiheasustuse perspektiivsete elamumaade aladele on planeeringu seletuskirjas (peatükk 4.4) seatud tingimus, et "elamumaa juhtotstarbega aladel peab jalgsi liikumiseks sobiv avalik ruum (avalike ja erateenuste osutamise alad, haljasalad, pargid, mänguväljakud, kergliiklusteed, avatud õuealad jms) moodustama vähemalt 20% planeeritavast alast". See on tiheasustuses puhkevõimaluste (lühiajaliseks lähipuhkuseks) tagamiseks täiesti piisav (väga hea) suurus, konkreetsed puhkealade asukohad ja tüübid määratakse detailplaneeringutega.

Laagri alevikus kui valla keskses on eraldi ära märgitud vastava juhtotstarbega maatükk, kuna vald kavandab sinna parki koos vabaõhuürituste korraldamise võimalusega ning mitmeid laste ja noorte mängu/puhkerajatisi. Analoogilised vabaõhukeskused ning laste/noorte mänguväljakud on kas olemas või kavandamisel paljudes küldes (Vanamõisa, Äasmäe, Maidla, Tuula, Kiia jt), kuid üldplaneeringu üldistusaste ei võimalda neid kaardile kanda. Hea ülevaade selliste objektide kohta on toodud valla arengukavas. Kuna valla olemasolevad ning perspektiivsed asulad ei ole suured (Laagri on alevik, ülejäänud, sh Äasmäe, on külad), siis on ka suhteliselt kiire ja lihtne minna puhkama lähedalasuvatele hajaasustusega aladele. Kaardil on märgitud mitmeid hajaasustuses paiknevaid olemasolevaid ning perspektiivseid puhkealasid ja -objekte. Need on kaardil kajastatud leppemärkidega "puhkeala, loodusradade piirkond" - helesinine viirutus ning loodusrada - helesinine punktiirjoon. Näiteks Naisteraba loodusrada, Nõuma suusarada, Maidla järve puhkeala, Vaharu loodusrajad.

Saue valla puhul on tegemist on maa-tüüpi omavalitsusega, kus paiknevad suured avaliku kasutusega riigimetsamassiivid, mis sobivad väga hästi puhkamiseks ja virgestumiseks (nn poolepäeva või nädalalõpu puhkus). Samuti on asjaõigusseaduse kohaselt päikesetõusust loojuangi võimalik viibida ja puhata eramaal (kui seal pole piiravat tähistust) ning ka selliseid hajaasustuses olevaid alasid on vallas väga palju. Aktiivseks puhkamiseks ja sportimiseks sobivad kergliiklusteed on perspektiivsetena planeeritud (ja planeeringukaardile kantud) kogu valda katva ning naaberomavalitsustega seostatud võrgustikuna.

Alternatiivide võrdlus. Puhke- ja virgestusalade võrgustik ja jaotus on põhialternatiivis piisav, märkimisväärselt halvem (ent kindlasti mitte parem) ei ole olukord ka null-alternatiivi korral.

4.9 Põhjavesi

Saue valla territooriumil on põhjavesi valdavalt kaitsmata, vähese ja ebapiisava kaitsusega.

Valla veemajanduse korraldamise aluseks on keskkonnaministri 28.05.2008 käskkirjaga nr 635 kinnitatud Lääne-Eesti vesikonna Harju alamvesikonna veemajanduskava (<http://www.keskkonnaamet.ee/vesikonnad/?op=body&id=46>). Praegu kehtiva

T. Oja

üldplaneeringu ning ühisveevärgi ja kanalisatsiooni arengukava koostamisel on arvestatud olemasolevate põhjaveevarudega, üldplaneeringu uuendamisel ei ole kavandatud põhjavee kasutuse suurenemist - tiheasustusaladel ei suurendata perspektiivset elanike arvu ega planeerita veemahukat ettevõtlust. Uues üldplaneeringu seletuskirjas (p 11) on kajastatud põhimõtte, et "Reoveekogumisaladel ning perspektiivis ühiskanalisatsiooniga kaetavatel aladel on kohustuslik nii olemasolevate kui moodustatavate uute katastriüksuste veega varustamise kavandamine ühisveevärgist ning katastriüksustelt reovee ärajuhtimise kavandamine ühiskanalisatsiooni", mille täitmine loob eeldused põhjavee saastamise vältimiseks. Uue üldplaneeringu kaardil on reoveekogumisalade ning perspektiivis ühiskanalisatsiooniga kaetavate alade piirid viidud vastavusse olemasolevate ning planeeritavate tiheasustusalade piiridega, pärast üldplaneeringu kehtestamist viiakse Vallavalitsuse andmetel sellega vastavusse ka valla ühisveevärgi ja kanalisatsiooni arengukava (2013 a-ks kavandatud korralise uuendamise käigus).

Hajaasustuse osas on üldplaneeringu seletuskirjas (p 11) seatud eelkõige kaitsmata ja nõrgalt kaitstud põhjaveega aladel reostusriski vähendamiseks selge piirang, mis on kaks korda rangem Vabariigi Valitsuse 31.07.2001 määrusega nr 269 Heitvee veekogusse või pinnasesse juhtimise kord (§10 lg 7) sätestatud normatiivist. Üldplaneering ütleb, et "seaduses lubatud juhtudel võib selleks sobivate hüdrokeoloogiliste tingimuste olemasolul Saue Vallavalitsuse igakordse otsustuse alusel hajutatult pinnasesse immutada kuni 5 m³ vähemalt bioloogiliselt puhastatud heitvett ööpäevas" (eelpoolviidatud määrus lubab kuni 10 m³ heitvee immutamist).

Üldplaneeringuga ei tehta otsuseid, millest tuleneks otseselt oht vee saastamiseks. Edaspidiste detailplaneeringute käigus tuleb järgida Veeseadusest ja Harju alamvesikonna veemajanduskavast tulenevaid nõudeid põhjavee kaitsmiseks, nõuda sobivaid ja ohutuid lahendusi ning vältida tegevusi, mis seavad ohtu põhjavee. Vajadusel tuleb planeeringutele teostada täiendav keskkonnamõtjude strateegiline hindamine.

Alternatiivide võrdlus. Põhialternatiiv sätestab põhjavee kaitseks vajalikud konkreetsed ja selged tingimused tegevustele ja on võrreldes null-alternatiiviga väiksema keskkonnasurve ohuga.

4.10 Maavarad

Planeeringu kaardil on kajastatud valla territooriumil paiknevad maavarad (nii maardlad kui mäeeraldised).

Saue vallal ei ole vastuväiteid lubjakivi jätkuvaks kaevandamiseks Harku maardlas Juuliku-Tabasalu ning Paldiski mnt vahelisel alal ning turba kaevandamiseks Ääsmäe maardlas (st neis kohtades, kus praegugi toimub kaevandamine). Muude maardlate/mäeeraldiste kasutuselevõtu soovi korral tuleb taotlusi menetleda vastavalt kehtivale seadusandlusele. Valla territooriumil toimuvate valla poolt teostatavate tegevuste jaoks uute maardlate kasutuselevõtu vajadust ei näe ette ei valla arengukava ega üldplaneering, kuna need vajadused on suurte riiklike infrastruktuuriobjektidega võrreldes suhteliselt väikesed. Viimaste (eelkõige rekonstrueeritavad ja uued riigi põhimaanteed) rajamiseks vajaliku riikliku tähtsusega varuna arvel oleva ehitusmaavara (Saue valla territooriumil lubjakivi) vajadus määratletakse vastavate objektide kavandamiseks koostatavate teemaplaneeringute ja/või ehitusprojektide ning nende keskkonnamõtju (strateegilise) hindamise käigus. Vajadusest tulenevalt saab riik kavandada nende kasutuselevõttu vastavas riiklikus arengudokumendis (ehitusmaavarade kasutamise riiklik arengukava).

Saue valla territooriumil paiknevad maardlad (Tabel 1) ja mäeeraldised (Tabel 2) on toodud lisas.

Alternatiivide võrdlus. Valla territooriumil paiknevate maavarade (eriti lubjakivi) kaevandamine on eelkõige üleriigiline huvi ja vajadus. Kuna uute maardlate kasutuselevõttu üldplaneeringuga ei kavandata, siis ei toimu põhialternatiivis võrreldes null-alternatiiviga ses osas muutusi.

4.11 Maaparandussüsteemid

Planeeringu kaardil on kajastatud maaparandusobjektide eesvoolud. Uute maaparandusobjektide rajamist ette nähtud ei ole. Olemasolevaid korrastatakse vastavalt vajadusele, üldplaneering maaparanduse eesvoolude muutmist ei kavanda.

Üldplaneeringu seletuskiri kajastab seadusest tulenevaid kohustusi ehituskeeluvõõndite ja kooskõlastamiskohustuse osas, kui maaparandussüsteemide aladele soovitakse taotleda ehitusõigust. Üldplaneeringu kaardile kantud olemasolevate maaparandussüsteemidega aladele (nt дренаažkuivendussüsteemid, kraavkuivendus või kogujakraavid) ehitusõiguse kavandamisel tuleb arvestada eesvoolude ehituskeeluvõõnditega ning vastav detailplaneering või ehitusprojekt kooskõlastada Põllumajandusametiga. Maaparandussüsteemiga alal peab igasuguse ehitustegevuse puhul (süsteemide rekonstrueerimine, kraavide kinniajamine, hoonete, teede, elektriliinide, vee-, kanalisatsiooni- ja gaasitrasside vms ehitamine) olema tagatud kogu süsteemi häireteta funktsioneerimine. Maaparandussüsteemi muutmine on lubatud ainult kooskõlastatud ehitusprojekti alusel.

Alternatiivide võrdlus. Maaparandusobjektide seisukohalt alternatiivid omavahel ei erine.

5. Strateegilise planeerimisdokumendi elluviimisest lähtuvad keskkonnaprobleemid:

5.1 Probleemid, mis on seotud kaitsealade, kaitsealuste üksikobjektide ja liikidega, planeeringu realiseerimisega kaasnevad võimalikud mõjud NATURA võrgustiku aladele.

Otseselt planeeringu elluviimisest mingeid muutusi olukorras ei tulene, kuivõrd tegemist on kehtiva üldplaneeringu täpsustamisega ning planeeringu põhilahendusi ei muudeta. Täpsustused pigem mõnes osas vähendavad võimalikke keskkonnamõtjusi. Ära jäetakse osa varem kavandatud tiheasustusega elamualasid, sh aladel kus vahepeal on objekte kaitse alla võetud või muudetud nende kaitsetsooni piire. Elanike arvu suurenemine, sh asustuse tihendamise, on kavandatud nii varasemas kui praeguses üldplaneeringus ette nähtud tiheasustusaladel, kus kaitsealused objektid ja alad puuduvad. Üldplaneeringu kaardil on kajastatud eelmise üldplaneeringu kehtestamise järel moodustatud või praegu moodustamisel olevad kaitsealad ja –objektid ning vastavad piirangud. Lõviosas asuvad ja perspektiivsed kaitsealad valla lõunaosas, nii olevast kui perspektiivsest inimasustusest eemal. Kaitsealuste objektide asukohtades maakasutuse muutusi kavandatud ei ole ning puudub igasugune põhjus eeldada, et planeeringu realiseerimine toob kaasa probleeme kaitsealade, kaitsealuste üksikobjektide ja liikidega või NATURA võrgustiku aladega.

Valla territooriumil asub tervikuna Vääna-Posti loodusala (NATURA ala), mis piirneb Tallinn-Paldiski maanteega. Üldplaneeringu mõju nimetatud alale on pigem positiivne, kuna võrreldes nullalternatiiviga ei võimalda põhialternatiiv enam selle maanteelõigu laiendamist 2+2 realiseks.

Osaliselt paiknevad valla territooriumil ka Lümada ja Suure-Aru loodusalad, mille lähikonnas olulisi keskkonnale survet avaldavaid tegevusi ei ole ja üldplaneeringuga ka ei kavandata. Negatiivse keskkonnamõtju risk pigem väheneb, kuna üldplaneeringuga määratakse rohevõrgustiku suur tuumala T8 ehituskeelualaks.

Kõik NATURA alad on kantud üldplaneeringu kaardile (vastavuses looduskaitseeadusest tulenevate piirangutega) ja nendega on maakasutuse kavandamisel arvestatud. Valla üldplaneeringust tulenevaid negatiivseid keskkonnamõtjusi NATURA aladele ette näha ei ole.

Valla territooriumil paiknevate muude kaitsealade, kaitsealuste üksikobjektide ja kaitstavate liikide elupaikade osas üldplaneering muutusi ette ei näe ja negatiivne keskkonnamõtju puudub.

5.2 Muud keskkonnaprobleemid.

Muid keskkonnaprobleem planeeringu realiseerimisest tulenevalt ette näha ei ole.

Sotsiaalmajanduslikus mõttes muutub keskkond mõnes osas paremaks, mõnes osas elamualadel intensiivistub ruumikasutus mõõdukalt seoses asustustiheduse suurenemisega. Samas võimaldab asustustiheduse suurenemine tehiskeskonna aladel (tiheasustuses) keskkonnasurve vähenemist hajaasustusaladel. Võrreldes kehtiva üldplaneeringuga on elamualade laienemine piiratud ning nende tihendamine ette nähtud asulate keskusladel ning raudteejaamade läheduses (korterelamute ehitamise võimalus raudteejaamadest kuni 500 m kaugusel). Selline tihendamine ja raudtee kui keskkonnasõbraliku reisijateveo liigi soosimine võimaldab vähendada transpordisektori energiakasutust ning keskkonnamõtju.

Transport intensiivistub seoses üldiste Tallinna ümbruse liiklusvoogude muutustega, planeeringus on jätkuvalt kajastatud maakonnaplaneeringus ning 2005 a. kehtestatud üldplaneeringus sätestatud vajalike teede rajamise/osalise laiendamise koridorid. Samas on võimalik, et seoses lähiaastail toimuva raudteeveeremi uuendamise järel oluliselt paraneva raudteeveo kvaliteediga, tõusvate kütusehindadega ning jätkuvalt karmistuvate parkimistingimusega Tallinna kesklinnas hakkab rohkem pendelrändajaid kasutama Tallinn-Keila raudteed ning seega stabiliseerub ka maanteede liiklusvoog.

Teede rajamine toimub vastavalt teemaplaneeringutele ja projektidele, millega kaasneb (strateegiline) keskkonnamõtju hindamine.

6. Strateegilise planeerimisdokumendi jaoks olulised rahvusvahelised, Euroopa Liidu või riiklikud keskkonnakaitse eesmärgid ja nende eesmärkide ning muude keskkonnakaalutluste arvestamine strateegilise planeerimisdokumendi koostamisel.

Planeering ei ole vastuolus üldiste keskkonnakaitse eesmärkidega ei rahvusvahelisel ega Eesti siseriiklikul tasandil.

Kohaliku omavalitsuse territooriumi üldplaneeringu eesmärk on otstarbeka ruumikasutuse saavutamine oma territooriumil, mis eelkõige peab looma sobiva elukeskkonna inimesele ning samas säilitama võimalikult tervikliku ja jätkusuutliku looduskeskkonna. Kõige

üldisemalt sätestab kasutatava eesmärgi rahvusvaheline konventsioon AGENDA 21, millega on kokku lepitud jätkusuutliku arengu põhimõtted, kus kohased on nii looduskeskkonna, majanduskeskkonna kui sotsiaalse keskkonna komponendid ja nende tasakaal. Üldplaneeringut võib käsitleda ka pikaajalise strateegilise kava ruumilise mõtestatusena, mille peamiseks eesmärgiks on ruumilise arengu suunamine kõige üldisemates küsimustes. Selles mõttes konkretiseerib üldplaneering maakonnaplaneeringu vahendusel üleriigilise planeeringu eesmärgi.

Üleriigilise planeeringu eesmärgiks on otstarbeka ruumikasutuse saavutamine, mis eelkõige peab looma sobiva elukeskkonna inimesele ning samas säilitama võimalikult tervikliku ja jätkusuutliku looduskeskkonna. Üleriigilist planeeringut võib käsitleda ka pikaajalise strateegilise kavana, mille peamiseks eesmärgiks on ruumilise arengu suunamine kõige üldisemates küsimustes. Planeeringu sisuks on seada ruumilised alused regionaalarengu, asustuse, üleriigiliste transpordivõrkude ja tehniliste taristute arengu suunamiseks, arvestades keskkonna eripärasid. Üleriigilise planeeringuga reeglina ei määrata konkreetseid lahendusi, milliste realiseerimisega oleks seostatav oluline keskkonnamõtju.

Üldplaneering ei tegele spetsiifiliselt pelgalt keskkonnakaitseliste eesmärkidega.

Üleriigilise planeeringu Eesti 2030+ kaudu jõuavad üldplaneeringuni ka rahvusvahelised ja riiklikud keskkonnakaitselise eesmärgid. Kokkuvõtvalt võib üleriigilise planeeringu Eesti 2030+ heakskiidetud strateegilise keskkonnamõtju hindamise aruandes toodu keskkonnakaitselise eesmärgid sõnastada järgmiselt.

Üleriigilise planeeringu koostamisel olid oluliseks fooniks strateegia „Euroopa 2020“, TA 2020, „VASAB pika-ajaline perspektiiv ruumiliseks arenguks Läänemere regioonis 2030“ ning „Eesti Kasvuvision 2018“ majandusarengu stsenaariumid.

Eesti osaleb Euroopa Liidu liikmesriigina nii ühiste poliitikate kujundamises kui ka täidab oma kohustusi neid ellu viies. Ruumilise arengu seisukohalt on olulisemad keskkonna-, energia-, transpordi-, põllumajandus- ja välispoliitika. Viimane otseselt kohalikku omavalitsust ei puuduta, esimesed neli aga küll.

Oma keskkonnapoliitikaga on Euroopa Liit maailma keskkonnakaitselise liider. Liit on loonud õiguslikud mehhanismid igakülgse keskkonnakaitselise pidevaks edendamiseks, püstitanud mitmed konkreetse eesmärgid kõrgete keskkonnastandardite saavutamiseks ja loonud ka majanduslikud stiimulid ettevõtjatele ja avalikule sektorile „roheline majanduse“ arendamiseks. Euroopa Liit on üleilmse kliimapolitiika lepete sõlmimise eestvedaja. Ühenduse siseselt on rakendunud süsihappegaasi emissioonikvootidega kauplemine. Bioloogilise mitmekesisuse poliitika raames võttis Euroopa Komisjon 2011 vastu „Bioloogilise mitmekesisuse strateegia aastani 2020“, mille eesmärgiks on mitmekesisuse vähenemise peatamine ja üleminek kestlikule majandusmudelile. Samas on väljatöötamisel ka „Rohelise taristu strateegia“ (valmib 2012), mis rakendab integreeritud lähenemist elurikkuse säilitamiseks ja loodusala omavaheliseks sidumiseks.

Euroopa Liit on uue energiapolitiika maailmaliider. Eesmärgiks on seatud energia suur varustuskindlus ja madala süsinikuemissiooniga majandus. Peamisteks arengusuundadeks on: Liidu ühtse elektri- ja loodusliku gaasi turu loomine, ühtsete energiavõrkude rajamine, tehnoloogiate energiatõhususe tõstmine, energiasääst, taastuvenergia osakaalu suurendamine, sõltuvuse vähendamine välistest energiatarbijatest ja alternatiivsete varustuskanalite rajamine.

Liidu transpordipoliitika aitab esmajoones kaasa isikute ja kaupade vabale liikumisele, kindlustades ühtse siseturu toimimise. Euroopa Liidu uue transpordipoliitika aastani 2050 (nn Transpordi Valge Raamat) prioriteet on liikuvuse parandamine. Eesmärk on toimiva, kvaliteetse, ohutu ja turvalise, globaalselt konkurentsivõimelise ning kaugematele regioonidele juurdepääsu tagava transpordisüsteemi loomine. Seejuures on seatud eesmärgiks vähendada kasvuhoonegaaside väljalaset uudsete tehnoloogiliste ja logistiliste lahenduste abil 60% võrra aastaks 2050 (võrreldes 1990). Oluliseks peetakse vabanemist fossiilsete kütuste kasutamisest. Transpordipoliitika teravik on suunatud transporditasude ja maksude ümberkujundamisele selliselt, et need kajastaksid infrastruktuuri kogukulusid ja väliskulusid.

Ühtne põllumajanduspoliitika mõjutab ruumilist planeerimist eelkõige läbi maaelu arendamise. See on suunatud maaelule püsiva majandusliku baasi kindlustamisele kahaneva põllumajandusliku tööhõive tingimustes. Poliitika toetab rahaliselt põllumajandustootmise konkurentsivõime parandamist, keskkonnaeesmärkide integreerimist põllumajandustootmisega ja maaelu majandusliku baasi mitmekesistamist. Võib öelda, et maaelupoliitika töötab mingil määral vastu üleilmsele linnastumistrendile.

Saue valla üldplaneering lähtub säästva (jätkusuutliku) arengu põhimõtetest. Nimetatud poliitikatest puudutab valla üldplaneeringut otseselt transpordipoliitika (valda läbivate taristu objektide arendamise vajadus) ja loomulikult keskkonnapoliitika looduskeskkonna väärtuste säilitamiseks.

Planeeringu koostamisel on arvestatud keskkonnakaalutlustega, planeeringuga koos on läbi viidud strateegiline keskkonnamõtjude hindamine. Ohtlikke keskkonnamõtjuseid planeeringu realiseerimine kaasa ei too.

NATURA alade ja kaitsealuste territooriumide ning üksikobjektide väärtusi planeeringu realiseerimine ei kahjusta.

7. Eeldatavalt keskkonnale avalduva olulise vahetu, kaudse, kumulatiivse, sünergilise, lühi- ja pikaajalise, positiivse ja negatiivse mõju hinnang, hinnang inimese tervisele ning sotsiaalsetele vajadustele ja varale, bioloogilisele mitmekesisusele, populatsioonidele, taimedele, loomadele, pinnasele, vee ja õhu kvaliteedile, kliimamuutustele, kultuuripärandile ja maastikele, jäätmetekke võimaluste hinnang ning mõju prognoosimiseks kasutatud meetodid.

Üldplaneeringu realiseerimine ei näe ette radikaalseid maakasutuse muutusi ei võrreldes kehtiva üldplaneeringuga ega ka olemasoleva olukorraga. Maakasutuse muutuste määr elamualade rajamiseks on võrreldes kehtiva üldplaneeringuga pigem aeglustuv. Elamualade laienemine on kavandatud ilma praeguse (ja kehtiva planeeringujärgse) asustusstruktuuri muutmiseta, seega ei muuda see ka oluliselt liiklusvoogusid. Elamualade (tiheasustusalade) laienemine sidusana seisab vastu maastiku fragmenteerumisele ja konfliktide suurenemisele väärtuslike maastike säilimise ja looduskaitse huvide tagamisega.

Teedevõrgu arendamine lähtub olemasolevatest teedest ja on kaetud eraldi uuringute/eelprojektidega, millele on vajadusel teostatud keskkonnamõtjude (strateegiline) hindamine. Olulist keskkonnamõtju tekitavaid uusi teid uus üldplaneering ei kavanda. Mitut kohalikku omavalitsust läbivate riigi põhimaanteedekonstruktsioonide rekonstrueerimiseks/ehitamiseks on

koostatud vti koostamisel asjakohased teemaplaneeringud/projektid, millele teostatakse ka keskkonnamõtju (strateegiline) hindamine ning nãhakse ette vajalikud leevendusmeetmed.

Üldplaneeringu uuendamisest otsest mõju bioloogilisele mitmekesisusele, populatsioonidele, taimedele, loomadele, vee ja õhu kvaliteedile, kliimamuutustele ega jãätmetekkele ja kultuuripãrandile ei tulene. Olmejãätmete teke on seotud elanike arvuga, mis võrreldes seni kehtiva üldplaneeringuga kasvab aeglustuvalt, samas on jãtkuvalt korrastatav jãätmekãitluse korraldus. Uusi olulises mahus jãätmeid tekitavaid objekte uuendatava üldplaneeringuga ei kavandata. Üldplaneeringuga ei kavandata ka tegevusi ega objekte, mis mõjutaksid vee- ja õhukeskkonna kvaliteeti. Teedevõrgu arendusega kaasnevad võimalikud mõjud on analüüsitud vti analüüsitakse iga konkreetse projekti keskkonnamõtjude (strateegilise) hindamise käigus ega tulene üldplaneeringust.

Olemasolevate kaitsealade süsteem säilib, surve neile ei suurene. Kõik NATURA alad on kantud üldplaneeringu kaardile (vastavuses looduskaitsealadest tulenevate piirangutega) ja nendega on maakasutuse kavandamisel arvestatud. Valla üldplaneeringust tulenevaid negatiivseid keskkonnamõtjuseid NATURA aladele ette nãha ei ole.

Valla territooriumil paiknevate muude looduskaitsealade ja kaitstavate liikide elupaikade osas üldplaneering muutusi ette ei nãe ja negatiivseid keskkonnamõtjuseid ette nãha ei ole.

Planeeringus on tãpsustatud rohelise võrgustiku paiknemist vastavalt parimale teadmisele elustikust valla territooriumil, rohelise võrgustiku koridorid jãtkuvad sidusalt naaberomavalitsuste territooriumidel.

Mõjud pinnasele piirduvad ehitusaluste aladega ning on piiratud ulatusega, planeeringuga on ette nãhtud vãrtuslike alade, sh vãrtusliku põllumaa säilitamine. Olulisi negatiivseid mõjuseid kaitsevãrtusega aladele ega kaitsealustele üksikobjektidele planeeringu realiseerimisest tulenevalt ette nãha ei ole.

Olulisi muutusi maaparandussüsteemidele ei ole kavandatud, seega puudub põhjus eeldada olulisi muutusi niiskusrežiimis. Maaparandussüsteemidega aladel koostatavad detailplaneeringud ja ehitusprojektid tuleb kooskõlastada vastava riigiasutusega.

Olulisi muutusi maastikele planeeringu realiseerimisest tulenevalt ette nãha ei ole. Planeeringus on kajastatud vãrtuslike maastike säilimiseks vajalikud tingimused.

Planeeringu realiseerimisest ei tulene olulisi negatiivseid mõjuseid inimese tervisele ning sotsiaalsetele vajadustele ja varale. Elamualade laienemine lähtub olemasolevatest elamualadest ega muuda asustusstruktuuri, seega ei muutu oluliselt ka inimeste liikumismuster, vajadus koolide ja koolieelsete lasteasutuste jãrgi. Liikluskoormuse olulist kasvu ette nãha ei ole.

Kultuurivãrtustele ohtu ette nãha ei ole, kuna sellekohaseid tegevusi ei kavandata ning jãrgida tuleb riiklikke piiranguid. Üldplaneeringuga kehtestatakse ka tãiendavad piirangud külamiljõõalade säilimise tagamiseks.

Kumulatiivset ja sünergilist mõju ette nãha ei ole.

Mõju prognoosimiseks kasutatud meetodid on jãrgmised.

Juriidiliste dokumentide tekstianalüüs seaduste ja maa-alade, sh looduskaitseobjektide ja NATURA 2000 alade kasutust reguleerivate EL direktiivide ja kehtivate ning koostatavate kõrgema taseme planeeringute ning arengukavade osas. (Võrreldi kavandatavat tegevust ning planeeringuala puudutavaid normatiivdokumente.)

Kaardianalüüs kaitseväärtusega elupaikade ja kaitsealuste objektide paiknemisest planeeringualal ning neile avalduvate keskkonnamõtjude (potentsiaalsete kasutushuvi konfliktide) hindamine.

Küsitletud on eksperte (loomastikuekspert Lauri Klein, keskkonnaameti spetsialist Pille Vals, valla planeeringuspetsialist Kalle Pungas) seoses roheline võrgustiku toimimisega joonobjektidega läbistatud kohtades. Rohelise võrgustiku toimimiseks vajalike meetmete tagamist on koostöös Maanteeameti ja Keskkonnaametiga käsitletud Via Baltica teemaplaneeringu käigus (sh teostas Maanteeamet loomastiku vaatlusi) ning võrgustiku eeldatavat jätkuvat toimimist tagav kokkulepitud teemaplaneeringu lahendus on kantud ka üldplaneeringusse. Tallinna ringtee trassikoridori ja selle keskkonnamõtju (sh rohevõrgustikule) osas on koostöös Maanteeametiga toimunud analüüsi käigus leitud sobilikud lahendused ning planeeringu seletuskirjas ja käesolevas aruandes on esitatud vastavad viited tee eelprojekti KMH aruandele.

Kõigi analüüside puhul kasutati nn „nimekirja“ meetodit, millega toodi välja keskkonnale mõju avaldavad tegurid (või nende puudumine) ning võimalusel alternatiivide paarikaupa võrdlemist, et eksperthinnangu meetodil hinnata erinevate tegurite keskkonnamõtju intensiivsust, tegurite võimalikke koosmõtjusid ning võrrelda alternatiive üksikute lahenduste osas.

7.1 Parima alternatiivi leidmine.

Üldiselt on alternatiivide erinevus minimaalne, kuivõrd tegemist on kehtiva üldplaneeringu täiendamise ja täpsustamisega ning üldist planeeringulahendust ei muudeta. Seetõttu puudub ka sisuline vajadus alternatiivide võrdlusmaatriksi koostamiseks – komponentide hindamismääramatus on üldiselt samas suurusjärgus lahenduste erinevusega. Lähtudes Keskkonnaameti nõudest on hindamismaatriks siiski koostatud.

Vähendamaks hindamise subjektiivsust, on kasutatud lahendust, kus kolm komponenti (loodus, sotsiaalne, ja majanduslik), on võrdsete osakaaludega. Igäüks sisaldab kolme osist, hinnatud on kasutades seitsmepallilist hindamiskaalat. Väärtus null vastab otsusele „ei ole olulist muutust“, mis nullalternatiivi puhul taolises võrdlemises osutub enim kasutatavaks. Järgnevalt hinnatakse, kas mõju on positiivne (parandab antud aspekti) või negatiivne (pingestab antud aspekti). Mõlemas suunas eristatakse nõrga, (selge) keskmise ja (väga) tugeva mõjuga otsuseid, mis saavad vastavalt 1, 2 või 3 punkti, märk oleneb mõju suunast.

Maatriks

	komponent	nullalternatiiv	põhialternatiiv
loodus	kaitsealused objektid	0	1
	roheline võrgustik	0	1
	väärtuslikud maastikud	0	0
sotsiaal	puhkealad	0	2
	elukeskkond	1	2
	asustustihedus	0	1

majandus	ettevõtluskeskkond	0	2
	taristu	0	1
	arendustingimuste selgus	-1	1
		0	11

Kaalutlused hinnete väärtuste leidmiseks komponentide kaupa on järgmised:

Kaitsealused objektid - nullalternatiivi puhul muutust pole. Põhialternatiiv on nõrgalt positiivse mõjuga, kuna valla lõunaosa suuremate loodusalade piirkonnas asuv rohevõrgustiku suur tuumala T8 määratakse ehituskeelualaks, samuti ei nähta enam ette Vääna-Posti loodusalaga (NATURA ala) piirneva Tallinn-Paldiski maanteelõigu laiendamist 2+2 realiseks.

Roheline võrgustik - nullalternatiivi puhul muutust pole. Põhialternatiiv on pigem positiivse mõjuga, kuna on sätestatud selged maakasutuse ja ehitustegevuse reeglid, millega tagatakse roheline võrgustiku toimimine. Samuti määratakse rohevõrgustiku suur tuumala T8 ehituskeelualaks ning luuakse juurde üks täiendav rohevõrgustiku koridor, millega paraneb võrgustiku sidusus.

Väärtuslikud maastikud – kummagi alternatiivi puhul muutusi pole, kuna väärtuslikud maastikud on määratletud maakonna teemaplaneeringuga, üldplaneeringus on nende säilitamine jätkuvalt ette nähtud, väärtuslike maastike muutmise ettepanekuid üldplaneering ei tee, puuduvad ka neid ohustavad maakasutuse muutused.

Puhkealad - nullalternatiivi puhul muutust pole. Põhialternatiivis on jälgitavad olulised positiivsed muutused, kuna planeeringu kaardile on kantud puhkemajanduse arendamiseks vajalikud puhkealad ja loodusrajad ning seletuskirjas antud selged nõuded tiheasustusaladel avaliku ruumi (sh puhkamiseks vajalikud alad/objektid) kavandamiseks.

Elukeskkond – nullalternatiivis on olemas üldised eeldused olemasoleva elukeskkonna parendamiseks (suunised detailplaneeringute koostamiseks, sotsiaalmaa juhtotstarbega alad), ka kehtiv planeering ei näe ette elukeskkonda oluliselt pingestavaid tegevusi. Põhialternatiivi positiivne mõju on tugevam, kuna on sisse toodud olulised täiendused ja nõuete täpsustused (nt selged nõuded tiheasustusaladel avalike teenuste ja avaliku ruumi kavandamiseks, planeeringu kaardil reserveeritud täiendavad sotsiaalmaa-alad jm).

Asustustihedus – nullalternatiivi puhul muutust pole. Põhialternatiiv muudab asustuse pisut kompaktsemaks, kuna jäävad ära mitmed imepisikesed tiheasustusalad (mis tegelikkuses tiheasustusalade kriteeriumidele ei vasta), samuti on korterelamute ehitus suunatud raudteejaamade lähikonda. Peamine positiivne efekt saavutatakse täiendava ehitamise korrastamisest.

Ettevõtluskeskkond - nullalternatiivi puhul muutust pole. Põhialternatiiv on positiivne, kuna äri- ja tootmiskaade kasutuselevõtuks on sätestatud selged ning nii loodus- kui ka elukeskkonda väärtustavad maakasutus- ja ehitustingimused. Selged ja konkreetseid keskkonna- ja sotsiaalsed nõuded suunavad ettevõtjaid oma tootmise paigutuse, tehnoloogia valiku ja tööjõuga varustamise üle otsustamisel ning annavad kindlustunde ettevõtte jätkusuutlikuks arenguks.

Taristu - nullalternatiivi puhul muutust pole. Põhialternatiiv on nõrgalt positiivne, kuna sätestatakse selged kohustused reoveekogumisalade ja perspektiivis ühiskanalisatsiooniga kaetavate alade osas, samuti riiklikust seadusandlusest karmimad nõuded heitvee

immutamise osas. Positiivne on ka asjaolu, et ei nähta ette Tallinn-Paldiski maantee Hüüru ja Keila vahelise lõigu laiendamist 2+2 realiseks.

Arendustingimuste selgus – nullalternatiivi korral jätkuksid senised planeeringu seletuskirja ebakonkreetsusest tulenevad probleemid (mis olid ka üldplaneeringu uuendamise algatamise üheks oluliseks põhjuseks). Põhialternatiiv on positiivne, kuna on sätestatud selged maakasutus- ja ehitustingimused ning välja toodud ka planeeringu elluviimise majanduslikud võimalused ja seeläbi oluliselt korrastatud arendust määravat regulatsiooni, mis vähendab asjatuid vaidlusi.

Maatriks näitab, et põhialternatiivil on nullalternatiiviga võrreldes eelised (mis oli selge ka ilma maatriksi koostamiseta). Kavandatud tegevust – planeeringu realiseerimist võrreldi (arvestades erinevaid mõjutegureid ja nende koosmõtjusid) nullalternatiiviga, ehk siis praeguse olukorra säilimisega. Mitte ühegi komponendi osas ei ole ette näha olukorra halvenemist, planeeringu kaasajastamisest tuleneva arendustegevuste korrastamise võrra on eelistatav põhialternatiiv.

Sisuline vajadus ebasoodsama alternatiivi (rumalamate ning säästvat arengut vastustavate planeeringulahenduste) väljamõtlemiseks puudub, nende ebasoodsamaks osutumine võrreldes kavandatud lahendusega on triviaalne tulemus ega lisa keskkonnamõtjude strateegilise hindamise aruandele sisuliselt mitte midagi.

8. Erinevate mõjude omavahelised seosed ja piiriülene keskkonnamõtju.

Olulisi erinevate keskkonnamõtjude sünergilisi (vastastiku võimendavaid) negatiivseid efekte ei ole ette näha, kuna *de facto* on üldplaneeringu põhialternatiivil võrreldes nullalternatiiviga ainult positiivsed keskkonnamõtjud ja seetõttu ei saa ka tekkida negatiivseid kogumõtjusid. Põhialternatiiv ei näe ette rahvaarvu suuremat kasvu võrreldes nullalternatiiviga – pigem on see väiksem. Rahvastik suunatakse kompaktsemaks juba varem kavandatud tiheasustusega aladele, kuhu rajatakse teenuste pakkumiseks ning keskkonnahoiuks vajalik infrastruktuur. Hajaasutusega alade (mis on olulised hea keskkonnaseisundi säilitamise seisukohalt ning kus asuvad loodusväärtused) inimtegevusest põhjustatud keskkonnakoormus pigem väheneb. Väärtuslike maastike, sh väärtuslike põllumaade kasutamisele on seatud selgemad piirangud, mis vähendavad võimalikke huvide konflikte ja inimsurvest tulenevat keskkonnamõtju. Kaitsealasid, sh NATURA objekte mõjutavaid tegevusi üldplaneeringuga ei ole kavandatud.

Piiriülene keskkonnamõtju KMHKJS seaduse mõttes puudub, kuna üldplaneeringuga ei kavandata seda põhjustada võivaid asjakohaseid tegevusi.

9. Strateegilise planeerimisdokumendi elluviimisega kaasneva olulise negatiivse keskkonnamõtju vältimiseks ja leevendamiseks kavandatud meetmed.

Planeeringus on kajastatud keskkonnatingimused.

Kuna planeeringuga ei kavandata keskkonnaohtlike tegevusi ning sellega seatakse konkreetsed piirangud hoonestustihedusele, hoonestamise tingimustele (sh radooni mõju eest kaitseks ja põhjavee kaitseks) ning puhke- ja virgestusaladena kasutatava üldmaa osakaalule detailplaneeringutes, on suur osa üldplaneeringuga kavandatud tegevustest oma iseloomult ise leevendava meetme tüüpi ega vaja omakorda leevendavaid meetmeid.

Maakasutuse muutus rajatavatel uuselamurajoonidel on kavandatud kehtiva 2005. üldplaneeringuga ning sellega võrreldes täiendavaid elamupiirkondi kavandatud ei ole, küll on seoses kultuuriväärtuste kaitse vajadusega ära jäetud mõned varem planeeritud uuselamurajoonid, mis on käsitletav leevendava meetmena.

Taristu objektide koridorid on reserveeritud ka kehtivas üldplaneeringus, uus üldplaneering täpsustab neid. Neil juhtudel on tegemist teemaplaneeringute või projektidega, millega kaasneb strateegiline keskkonnamõtju hindamine, mille käigus muuhulgas kavandatakse ka vajalikud leevendavad meetmed.

Tabel 1. Maardlad Saue valla territooriumil

Registrikaart	EGF nr.	Maavara	Maardla nimetus	Maardla liik	Pindala	Seisund	Mäetehnil. eritingimused	Geoökoloogilised tingimused	Maavara liik
154	5287	T - turvas	Ohtu	kohaliku tähtsusega	2423,35	maardla	Tallinn-Keila-Haapsalu raudteele on eraldatud kaevandamiselt ettenähtud kaitsetsoon 5.51ha. Kaevandamiselt tuleb maardlat läbivale Keila-Ohtu kruusateele eraldada vastav kaitsetsoon.	Maardla lõunaosas on ajutiste piirangutega ala, kus voolab ka lõhejõgi Vasalemma jõgi. Maardla lõunaosasse jäävad ka kaitse all olevate taimeliikide kasvukohad.	järvelubi (järvekriit), hästilagunenud turvas, vähelagunenud turvas
160	4859	T - turvas	Ääsmäe	kohaliku tähtsusega	417,79	maardla		Keskkonna- ja looduskaitselisi kitsendusi ei ole.	vähelagunenud turvas, hästilagunenud turvas
507	5199	T - turvas	Harku	kohaliku tähtsusega	214,15	maardla		Keskkonna- ja looduskaitselisi kitsendusi ei ole.	vähelagunenud turvas, hästilagunenud turvas
648	3561	C - lubjakivi	Tuula	kohaliku tähtsusega	267,23	maardla	Mäetehnilised tingimused on rasked, kuna kasulik kiht asub veetasemest allpool. Kattekihi paksus on 0.8-4.5m (keskm 2.5m), veetaseme sügavus maapinnast on 0.8-4.5m. Kasuliku kihi paksus on 4.5-7.3m (keskm 6.1m). Kaevandamiselt tuleb maardlat läbivale Keila-Ääsmäe maanteele eraldada vastav kaitsetsoon.	Maardlast ~50% on kaetud võsa ja hõreda metsaga ning ~50% on heinamaa. Maardlal asub 10 talu ja Tuula prügila. Varu muudetud passiivseks vastavalt Saue valla	tehnoloogiline lubjakivi

üldplaneeringule.

Registrikaart	EGF nr.	Maavara viit nimetus	Maardla liik	Pindala	Seisund	Mäetehnil. eritingimused	Geoökoloogilised tingimused	Maavara liik
---------------	---------	----------------------------	--------------	---------	---------	--------------------------	-----------------------------	--------------

161	3730	C - lubjakivi	Harku	üleriigilise tähtsusega	1177,53	maardla	<p>Mahajäetud mäeeraldis vajab täiendavat uurimist (pindala 219.17ha). Maardla asub Põhja-Eesti platool abs kõrgustel 23-30m, kirdesse jääb Harku klindiastang ja edelasse Väana mattunud org. Kasuliku kihi moodustavad Kõrgekalda, Vao ja Kandle kihistu lubjakivid. Kasuliku kihi keskm paksus maardla põhjaosas on ~2m, lõunaosas ~10m. Kattekiht on muutliku paksusega: kohati puudub ja samas maardla keskosas (Naistesoo põhjapool) esineb ebamäärase morfoloogiaga erosiooniline vagumus, mis lõikub volhovi lademe glaukoniitlubjakivisse, kus liiva-kruusa paksus ulatub 9.5m-ni. Seal kasulik kiht puudub. AS Harku Karjäari mäeeraldisel põhjavesi kaevandamist ei mõjuta, sademete vesi juhitakse Harku järve. Keskm veetaseme abs kõrgus on 14.5-15.5m, suurvee ajal kuni 16.5m. Enne kaevandamist kobestatakse lubjakivi puurlõhketöödega, kasutatakse lühiviitlõhkamist. Kaevandamine toimub ühe astanguga. Vatsla ja Naistesoo alal saab vett ära juhtida maardla lõunapiiril voolavasse Kodasema peakraavi, mis 4km lõunapool suubub Väana jõkke. Põhjavee tase neil aladel on abs kõrgustel 23-29m (0.5-5m sügavusel maapinnast). Settebasseinid on otstarbekas rajada ala lõunaossa (kasuliku kihi kallakus on lõuna suunas). Turvas on otstarbekas kaevandada karjäariviisilisel, sest freesmeetodi jaoks on turbalasund liiga väikese pindalaga. Kodasema peakraavi veetase võimaldab isevooluliselt kuivendada ligikaudu poole turbalasundi kogupaksusest.</p>	<p>AS Harku Karjäari purustus-sorteerimiskompleks paikneb Harkujärve asula lähedal. AS Harku Karjäär esitab keskkonnaprogrammi, mis sisaldab müra mõõtmise kava, lõhketööde suhtes tundlike objektide kontrollmõõtmise kava ja rekultiveerimise ajakava. Kaevandamisloa valdaja peab korrastama õlimahutite ümbruse, üle viima purustus-sorteerimiskompleksi mäeeraldise territooriumile, likvideerima ehitised ning fikseerima lõhketööde teostamise tingimused. Maardlal on aas-karukella ja kõdukoralljuure kasvupaik, musträhni ja sookurgede elupaik ning maardla idaosas ürglooduse objektid: Laabi suur gneissrahn ja Laabi suur viiburgiitrahn.</p> <p>ehituslubjakivi, hästilagunenud turvas</p>
-----	------	---------------	-------	-------------------------	---------	---------	---	---

Tabel 2. Mäeeraldised Saue valla territooriumil

Nimetus	Registrikaart	Maardla nimi	Kaaveloa nr.	Kehitvuse algus	Kehitvuse lõppkuup.	Loa omanik	Kaevandaja	Pindala	Varu	Seotud plokid	Teenindusmaa pindala
Ääsmäe turbatootmisala	160	Ääsmäe	HARM-044	01.03.2002	12.07.2019	AS Farve	AS Farve	153,3	Hästilag. turvas aT 843,5 tuh t; 1 Vähelag. turvas aT 131 tuh t	1 plokk; 2 plokk	188,76
Harku lubjakivi karjäär	161	Harku	KMIN-096	20.05.2008	20.05.2020	AS Harku Karjäär	AS Harku Karjäär	19,44	ehituslubjakivi aR 2554,4 tuh m3	28 plokk	19,44
Harku karjäär	161	Harku	KMIN-038	12.11.2002	03.05.2019	Harku Karjäär AS	Harku Karjäär AS	53,97	ehituslubjakivi aT 2619 tuh. m3	1 plokk	54,75
Harku karjäär	161	Harku	KMIN-086	15.03.2006	19.04.2018	Harku Karjäär AS	Harku Karjäär AS	10,83	ehituslubjakivi aT 971,0 tuh.m3	26 plokk	14,78

10. Üldplaneeringu elluviimisega kaasneva keskkonnamõju strateegilise hindamise korraldamine ja avalikkuse kaasamine.

Saue Vallavolikogu algatas oma 22. aprilli 2010 otsusega nr 23 valla üldplaneeringu koostamise ja selle keskkonnamõju strateegilise hindamise.

Keskkonnamõju hindamise teostas keskkonnamõju strateegilise hindamise ekspert Tõnu Oja koostöös planeeringu koostaja Saue Vallavalitsuse esindaja Kalle Pungasega planeeringu valmimise käigus ajavahemikul mai 2010 – august 2012.

Keskkonnamõju strateegilise hindamise programmi eelnõu kohta küsiti arvamust Keskkonnaministeeriumilt, Keskkonnaametilt (Harju-Järva-Rapla regioon), Sotsiaalministeeriumilt, Kultuuriministeeriumilt, Maanteeametilt, Eesti Keskkonnaühenduste Kojalt ja Saue Vallavalitsuselt. Programmi eelnõule esitasid ettepanekuid Keskkonnaameti Harju-Rapla-Järva regioon, Keskkonnaministeerium, Kultuuriministeerium, Sotsiaalministeerium ja Terviseameti Põhja Talitus, ettepanekud ning nendele esitatud seisukohad on kajastatud programmi lisas. Kultuuriministeeriumi (17.08.2010 kiri nr 7.17/1377) ja Terviseameti Põhja Talituse (23.09.2010 kiri nr 9.3-1/426-1) poolt KSH aruande koostamiseks esitatud sisulisi soovitusi on nii planeeringus kui aruandes arvestatud järgmiselt:

KSH aruande ptk 4.5-4.7 on hinnatud kultuuripärandi (mälestised, miljööalad, pärandkultuur jms) kajastamist ning selle säilimise ja kaitse tagamist planeeringus piisavaks. Planeeringu lisana on esitatud kultuurimälestiste ja pärandkultuuri objektide nimekiri, samuti on objektid kantud planeeringu kaardile. Kõigi objektide osas on viidatud nõudele arvestada nende piirangu- ja kaitsevõõnditega (seletuskirja p 7). Planeeringu kaardile on kantud ka miljööväärtuslike külade keskusalad (Vatsla vana külatuumik, Maidla hajaküla, Äasmäe vana küla osa), miljööväärtusliku kultuurmaastiku ehk algupärase ajastumaastiku alad (Maidla hajaküla, Kiia küla Vääna ajastumaastiku osana) ning seletuskirja p 7 seatud külade, maastike ja vaadete säilimiseks vajalikud ehitus- ja maakasutustingimused. Samas punktis on ära toodud ka 20. sajandi väärtusliku arhitektuuripärandi objektid;

valla arenguks vajaliku veeressursi ja põhjavee kvaliteedi küsimusi on hinnatud aruande ptk 4.9 Põhjavesi. Planeeringuga ei ole kavandatud põhjavee kasutuse suurenemist, kuna tiheasustusaladel ei suurendata perspektiivset elanike arvu ega planeerita veemahukat ettevõtlust. Põhjavee kaitseks ning olevate ja perspektiivsete tiheasustusalade puhta joogiveega varustamiseks vajalikud meetmed on sätestatud planeeringu seletuskirja p 11, samuti valla ÜVK kavas (mille korraline uuendamine on kavas 2013. aastal);

valla liiklusskeemi jt transpordiga seotud mõjusid on hinnatud aruande ptk 4.2 Taristu. Planeering ei kavanda elanike arvu ega tiheasustusega maa-alade suurenemist võrreldes kehtiva üldplaneeringuga, seega ei suurene ka kohalike teede perspektiivne liiklusedusus, mistõttu puudub ka vajadus kohalikele teedele volikogu poolt kehtestatud kaitsevööndi laiendamiseks;

riigimaanteedega seonduvaid mõjusid on analüüsitud aruande ptk 4.2 Taristu. Planeeringus on riigimaanteedede sanitaarkaitsevööndid kajastatud vastavalt perspektiivsetele liiklusedusetele ning neisse pole kavandatud uusi elamualasid. Olemasolevatest tiheasustusega elamualadest paiknevad riigimaantee sanitaarkaitsevööndis Hüüru küla tiheasustusala keskosa ning vähesel määral Jõgisoo küla keskusalade idaosa. Mürataseme ja õhukvaliteedi normidega vastavusse viimiseks on Maanteeameti poolt kavandamisel

asjakohased leevendusmeetmed vastavalt hetkel koostatavates Paldiski maantee rekonstrueerimise eelprojekti eskiisis ning Via Baltica maakonna teemaplaneeringus;

õhukvaliteediga seonduva mõju hinnang sisaldub aruande ptk 7. Planeeringuga ei kavandata uusi tootmisega seotud välisõhu saaste- ega müraallikaid (vastavad maakasutustingimused on sätestatud planeeringu seletuskirja p 4.1, lisaks nähakse seletuskirja p 4.4 ette äri- ja tootmismaid ning elumumaid eraldavad kõrghaljastusega puhveralad);

Sotsiaalteenuste ja –objektide kavandamist on hinnatud aruande ptk 4.1 Rahvastik ja asustus. Planeeringu kaardil on valla arengukava kohastesse teeninduskeskustesse kavandatud sotsiaalobjektide ehitamiseks vajalikud maa-alad.

Keskkonnamõtju strateegilise hindamise programmi eelnõuga oli võimalik tutvuda 14 päeva jooksul alates 13.09.2010 kuni 26.09.2010 (kaasa arvatud) üldplaneeringu eskiisi ning KSH programmi eelnõu ühisel avalikul väljapanekul Saue valla veebilehel ning töoaegadel Saue Vallavalitsuses. Avalikud arutelud toimusid 27.09.2010 kl 18.00 Ääsmäe Põhikoolis (Kasesalu 16, Ääsmäe), 28.09.2010 kl 18.00 Vanamõisa Seltsimajas (Allika tee 10, Alliku küla) ning 29.09.2010 kl 18.00 Veskitammi Kultuurikeskuses (Veskitammi 8, Laagri alevik), millal oli samuti võimalik tutvuda programmiga.

Programm kiideti heaks Keskkonnaametis 02.06.2011.

Programmi heakskiitmise järel koostati keskkonnamõtju strateegilise hindamise aruanne, mis esitati vastavalt Keskkonnaameti soovitusel kooskõlastamiseks koos planeeringuettepanekuga.

Kooskõlastamiseks esitatud aruande kohta laekusid aruande täiendamise ettepanekud Keskkonnaameti Harju-Järva-Rapla regionilt ja Muinsuskaitseametilt. Aruannet täiendati enne selle avalikule väljapanekule esitamist vastavalt laekunud ettepanekutele.

Keskkonnamõtju strateegilise hindamise aruande eelnõuga oli võimalik tutvuda 18.04.2012 kuni 15.05.2012 üldplaneeringu ja aruande eelnõu ühisel avalikul väljapanekul Saue valla veebilehel ning töoaegadel Saue Vallavalitsuses, Ääsmäe Põhikoolis, Vanamõisa Seltsimajas ning Saue valla Kultuurikeskuses. Avalikud arutelud toimusid 21.05.2012 kl 18.00 Ääsmäe Põhikoolis (Kasesalu 16, Ääsmäe), 22.05.2012 kl 18.00 Vanamõisa Seltsimajas (Allika tee 10, Alliku küla) ning 24.05.2012 kl 18.00 Saue valla Kultuurikeskuses (Veskitammi 8, Laagri alevik).

Aruande eelnõu avalikustamise käigus esitasid isikud sellele ühe vastuväite (ühise nii planeeringule kui KSH aruandele), millega vallavalitsus ei nõustunud (vastuväide on koos vallavalitsuse seisukohaga kajastatud planeeringule esitatud ettepanekute ja vastuväidete koondtabelis). Asutustest esitas aruande eelnõule märkused Keskkonnamet, mida on arvestatud ning eelnõud täiendatud.

Järgneb aruande esitamine heakskiitmiseks, vajalikud parandused (kui on), heakskiitmise järel avalikkuse teavitamine.

Keskkonnamõtju hindamise ekspert on olnud avatud kõigile arvamustele ja seisukohtadele ka e-posti teel tonu.oja@ut.ee

12. Raskused, mis ilmnesid keskkonnamõtju strateegilise hindamise aruande koostamisel.

Raskusi ei ilmnenud.

13. Strateegilise planeerimisdokumendi elluviimisega kaasneva olulise keskkonnamõtju seireks kavandatud meetmed ja mōõdetavad indikaatorid.

Eraldi seire vajalik ei ole, jãlgida tuleb nii planeeringuga seatud kitsenduste kui leevendavate meetmete jãrgimist planeeringu realiseerimisel, sh elamualade laienemist lãhtudes olemasolevate elamualade paiknemisest, taristu arenduste puhul konfliktide vãltimist elamualade paiknemisega ning sotsiaalse keskkonna halvenemist, samuti konflikte rohelise vōrgustiku osistega.

Tãienda KMH vajadus on seotud rohealadele kavandatavate objektidega, mis on lubatud üksnes erandkorras vallavalitsuse igakordse otsusega ning vajadusel teostatakse otsusele eelnevalt keskkonnamõtjude hindamine.

Tãienda KSH vajadus on seotud ka suurte taristu (teedevōrgu ja raudtee) ehitusprojektidega ja Harju maakonna teemaplaneeringutega, millised on algatatud vōi kavas algatada

Kokkuvōte.

Saue valla üldplaneeringu uuendamine ei muuda 2005. aastal kehtestatud üldplaneeringu pōhilahendust. Vãhendatakse ehitatavaid alasid (elanike arvu kasvu prognoosi) ja leevendatakse vōimalikku potentsiaalset keskkonnamõtju tekkimist. Vãhendatakse elamualade killustatust.

Valla rahvastiku juurdekasvu on planeeringuperioodil kavandatud suurel mããral elanike registrite korrastamise lãbi maksimaalselt kolmandiku vōrra ja eeldusi suurema juurdekasvu jaoks ei ole.

Planeeringuga tãpsustatakse maakasutuse tingimusi erineva juhtotstarbega maa-aladel, planeeringukaardil on kajastatud kaitstavad objektid, erineva maakasutuse klassid, vããrtuslikud maastikud, pōllumaad ja roheline vōrgustik, taristu objektid ja nendega seotud kaitsevōõndid ja muud vajalikud nãhtused, kitsendused ja vōrgustikud. Kaitsealade, sh NATURA objekte mōjutavaid tegevusi üldplaneeringuga ei ole kavandatud.

Üldplaneeringuga on tãpsustatud vããrtuslike maastike, rohelise vōrgustiku ja kaitsealuste objektide paiknemist. Karmistatud on vããrtuslike pōllumaade kaitseks suunatud piiranguid ning tãpsustatud elamualade maakasutuse piiranguid, mis on positiivse keskkonnamõtjuga.

Pakutud planeeringulahenduse realiseerimine ei too kaasa olulisi negatiivseid keskkonnamõtjusid, pigem leevendab sotsiaalset ja ettevōtluskeskkonda, planeeringus kajastatud keskkonnatingimused ja leevendavad meetmed on piisavad.

Lisa 1. Keskkonnamõtju strateegilise hindamise programm ja selle avaliku arutelu protokoll.

Kuna planeeringu koostamine ja selle keskkonnamõtju hindamine viidi lãbi ùhise menetlusena, siis paiknevad dokumendid planeeringu menetlusdokumentide hulgas, mis on muuhulgas kãttesaadavad valla veebilehel http://www.sauevald.ee/ehitus_planeerimine/ylplaneering/yp_uuendamine

Lisa 2. Keskkonnamõtju strateegilise hindamise aruande avaliku arutelu protokoll.

Vt märkus Lisa 1 kohta.

Lisa 3. Asutuste ja isikute ettepanekud, vastuväited ja küsimused ning ülevaade nende arvestamisest või arvestamata jätmise põhjendustest.

Vt märkus Lisa 1 kohta.

Isikute poolt esitati üks vastuväide (ühine planeeringule ja KSH aruandele), mis on koos vallavalitsuse seisukohaga kajastatud planeeringule esitatud ettepanekute ja vastuväidete koondtabelis. Asutustest esitas aruande eelnõule märkused Keskkonnaamet, mis on arvesse võetud ning aruannet vastavalt täiendatud.