



**Saue valla üldplaneeringu  
keskkonnamõju strateegilise hindamise  
väljatöötamise kavatsus**



INSPIRING  
ENVIRONMENT

## SISUKORD

1	Sissejuhatus.....	3
2	Keskkonnamõju strateegilise hindamise objekt.....	4
2.1	Üldplaneering ja selle ülesanded .....	4
2.2	Saue valla lühikirjeldus .....	4
3	Keskkonnamõju strateegilise hindamise ulatus ja põhimõtted .....	11
4	Üldplaneeringu elluviimisega eeldatavalt kaasnev keskkonnamõju.....	13
5	Keskkonnamõju strateegilise hindamise protsessi ja selle tulemuste avalikustamise ajakava ....	15
6	Keskkonnamõju strateegilise hindamise osapooled ja kaasamine .....	17

## 1 SISSEJUHATUS

Käesolev keskkonnamõju hindamise väljatöötamise kavatsus on aluseks (lähteülesandeks) Saue valla üldplaneeringu keskkonnamõju strateegilise hindamise (edaspidi ka KSH) läbi viimisele ja vastava aruande koostamisele.

Keskkonnamõju strateegilise hindamise objektiks on koostatav Saue valla üldplaneering (edaspidi ka ÜP). 24.10.2017 moodustus endiste Kernu valla, Nissi valla, Saue linna ja Saue valla ühinemise teel uutes halduspiirides omavalitsusüksus – Saue vald. Üldplaneering koostatakse kogu haldusterritoriaalse muudatuse järgsele valla territooriumile eesmärgiga ühtlustada ja ajakohastada valla arengusuunad ja -põhimõtted.

Üldplaneeringu koostamise korraldaja ja koostaja on Saue Vallavalitsus. Saue valla üldplaneeringu koostamine ning selle keskkonnamõju strateegiline hindamine on algatatud Saue Vallavolikogu 22.02.2018 otsusega nr 20. Planeerimisseaduse § 74 lõike 4 kohaselt on üldplaneeringu koostamisel keskkonnamõju strateegiline hindamine kohustuslik.

KSH eesmärgiks on keskkonnakaalutlustega arvestamine üldplaneeringu koostamisel ning seeläbi sotsiaal- ja looduskeskkonna mõjusid arvestava tasakaalustatud lahenduse leidmine.

Selle saavutamiseks on Saue valla üldplaneeringu KSH-l järgmised ülesanded:

- hinnata üldplaneeringuga kavandatava elluviimisega kaasnevat muutusi keskkonnas ning nendest muutustest tulenevat positiivset või negatiivset mõju nii loodusele kui inimestele;
- välja pakkuda negatiivsete mõjude leevendamise ja positiivsete mõjude suurendamise võimalusi ning integreerida need asjakohases ulatuses ÜP lahendusse.

Keskkonnamõju strateegilise hindamise väljatöötamise kavatsuse eesmärgiks on kindlaks määrata keskkonnamõju strateegilise hindamise ulatus ja ajakava ning täpsustada valdkonnad, kus mõjude ilmumine on võimalik.

Keskkonnamõju hindamise väljatöötamise kavatsus moodustab terviku üldplaneeringu lähteseisukohtadega. Väljatöötamise kavatsuses on lähteseisukohti dubleerivat informatsiooni kajastatud ulatuses, mis on KSH protsessi mõistmiseks vajalik.

Keskkonnamõju strateegilisel hindamisel tuginetakse planeerimisseaduses ning keskkonnamõju hindamise ja keskkonnajuhtimissüsteemi seaduses (edaspidi ka KeHJS) KSH protseduurile ja sisule esitatud nõuetele. Üldplaneeringu koostamise käigus läbiviidava keskkonnamõju strateegilise hindamise menetlusnõuded tulenevad planeerimisseadusest. Nõuded KSH aruande sisule ja muudele tingimustele tulenevad keskkonnamõju hindamise ja keskkonnajuhtimissüsteemi seadusest.

Keskkonnamõju strateegilise hindamise viib läbi Estonian, Latvian & Lithuanian Environment OÜ (ELLE).

## 2 KESKKONNAMÕJU STRATEEGILISE HINDAMISE OBJEKT

### 2.1 Üldplaneering ja selle ülesanded

Keskkonnamõju strateegilise hindamise objektiks on Saue valla haldusterritooriumi kohta koostatava üldplaneeringuga kavandatavad ruumilise arengu põhimõtted ja suundumused.

Käesoleval ajal kehtivad Saue valla territooriumil järgmised üldplaneeringud:

- Saue valla üldplaneering, kehtestatud 29.11.2012,
- Saue linna üldplaneering, kehtestatud 16.12.2010,
- Kernu valla üldplaneering, kehtestatud 13.10.2005,
- Nissi valla üldplaneering, kehtestatud 17.04.2014.

Üldplaneeringud on koostatud erinevatel ajahetkedel ning erineva lähenemisega ega taga seetõttu tänasel päeval valla terviklikku ruumilist arengut. Uue üldplaneeringu koostamise peamine eesmärk ongi ühtlustada ning ajakohastada Saue valla ruumilised arengupõhimõtted.

Muuhulgas tuginetakse uue üldplaneeringu koostamisel Saue Vallavolikogu 30.09.2018 määrusega nr 43 kinnitatud Saue valla arengukavale aastateks 2018-2030 ning seal seatud arengueesmärkidele.

Üldplaneering koostatakse kogu valla territooriumi kohta selle haldusreformi järgsetes piirides.

Saue valla üldplaneeringuga tuleb lahendada planeerimisseaduse § 75 määratud ülesanded, mis on valla arengu seisukohalt olulised ja asjakohased ning tuginevad valla ruumilistele eesmärkidele ja vajadustele.

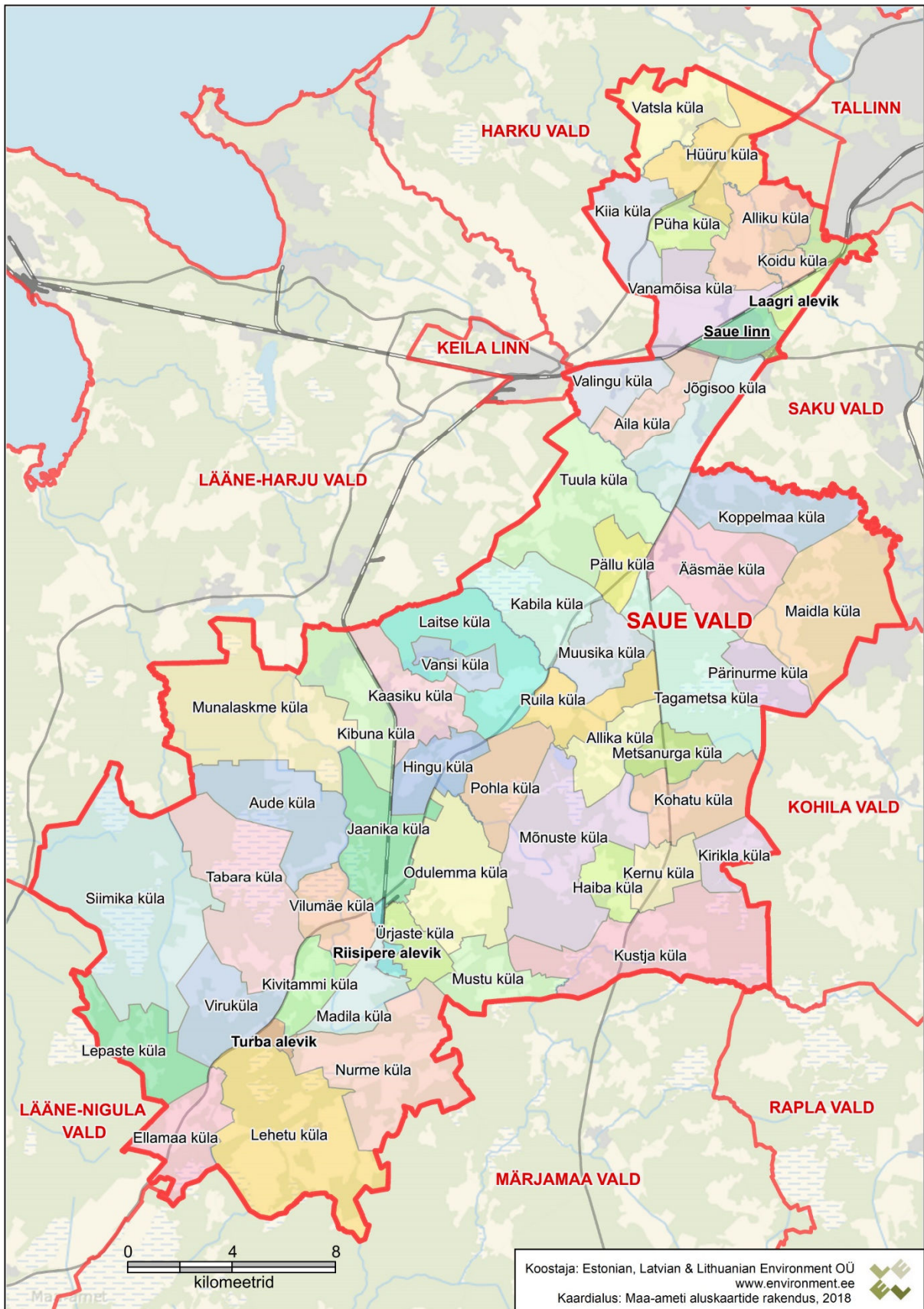
Muuhulgas on üldplaneeringu koostamisel järgmised olulised ülesanded (ei ole täielik nimekiri):

- asustuse ruumilist arengut suunavate tingimuste täpsustamine;
- planeeringuala üldiste kasutus- ja ehitustingimuste, sealhulgas projekteerimistingimuste andmise aluseks olevate tingimuste, maakasutuse juhtotstarbe, krundi maksimaalse ehitusmahu, hoonestuse kõrguspiirangu ja haljastusnõuete määramine;
- detailplaneeringu koostamise kohustusega alade või juhtude määramine;
- kruntide minimaalsuuruse määramine;
- transpordivõrgustiku ja muu infrastruktuuri üldise asukoha ja nendest tekkivate kitsenduste määramine ning liikluskorralduse üldiste põhimõtete määramine;
- väärtuslike põllumajandusmaade, rohealade, maastike, maastiku üksikelementide ja looduskoosluste määramine ning nende kaitse- ja kasutustingimuste seadmine;
- rohevõrgustiku toimimist tagavate tingimuste täpsustamine ning sellest tekkivate kitsenduste määramine;
- miljööväärtuslike alade ja (kohaliku tähtsusega) kultuuripärandi määramine ning nende kaitse- ja kasutustingimuste seadmine.

### 2.2 Saue valla lühikirjeldus

Saue vald käesoleva aja piirides on tekkinud endiste Kernu valla, Nissi valla, Saue linna ja Saue valla vabatahtliku ühinemise teel. Vald paikneb Harju maakonnas, piirnedes põhjas Tallinna linna, Harku

valla ja Saku vallaga, läänes Lääne-Harju valla ja Keila linnaga, lõunas Lääne-Nigula valla ja Märjamaa vallaga ning idas Kohila vallaga ja Rapla vallaga (Joonis 1). Valla pindala on ligikaudu 630 km<sup>2</sup>.



Joonis 1. Saue valla asukoht ja piirid

Valda läbivad olulised riigimaanteed: Tallinn-Pärnu-Ikla, Tallinn-Paldiski, Ääsmäe-Haapsalu-Rohuküla ning Tallinna ringtee. Samuti läbib valda Tallinn-Riisipere raudteetrass. Üldplaneeringu koostamise ajal on kavandamisel raudteetrassi pikendamine (rongiliikluse taastamine) Haapsalu suunas, mille esimeseks etapiks on lõik Riisiperest Turbani.

Saue vallas elas rahvastikuregistri andmetel 2018. aasta alguse seisuga 21 710 inimest<sup>1</sup>.

Valla ainsaks linnaks on Saue linn (ca 5700 elanikku), mis on ühtlasi valla administratiivseks keskuseks. Lisaks on vallas 3 alevikku - Laagri (ca 5200 elanikku), Turba (ca 950 elanikku) ja Riisipere (ca 840 elanikku) – ning 50 küla, millest suuremad on Alliku (ca 1400 elanikku), Ääsmäe (ca 730 elanikku), Vanamõisa (ca 520 elanikku), Hüüru (ca 430 elanikku), Kaasiku (ca 420 elanikku), Laitse (ca 370 elanikku), Koidu (ca 390 elanikku), Vatsla (ca 320 elanikku) ja Haiba (ca 310 elanikku).

Saue valla saab jagada kaheks eriilmeliseks piirkonnaks. Valla põhjaosa (tinglikult Tallinna ringteeni) võib lugeda Tallinna linna vahetuks tagamaaks, kus ühtlasi paiknevad ka valla linnalised asulad (Saue linn ja Laagri alevik). Tallinna ringteest lõunasse jäävad hajaasustusalad oluliselt väiksemate keskusasulatega.

Suurema osa valla pindalast hõlmavad hajaasustusalad, kuid suurem osa rahvastikust on samas koondunud linnalisema iseloomuga põhjaossa (Joonis 2).

Viimase kümne aasta jooksul on Saue valla põhjapoolsetes ehk Tallinnale lähemates piirkondades elanike arv näidanud selget kasvutrendi, samas kui lõunapoolsetes piirkondades ehk endiste Nissi ja Kernu valla territooriumitel on elanike arv vähenenud. Vallas tervikuna on elanike arv siiski kasvanud. Arvestades elamuarenduse survet Tallinna lähitagamaal, võib lähitulevikus oodata jätkuvat elanike lisandumist.

Saue valla arengukavas on vald ruumilise ja funktsionaalse arengu mõttes jaotatud täpsemalt kaheksaks kandiks:

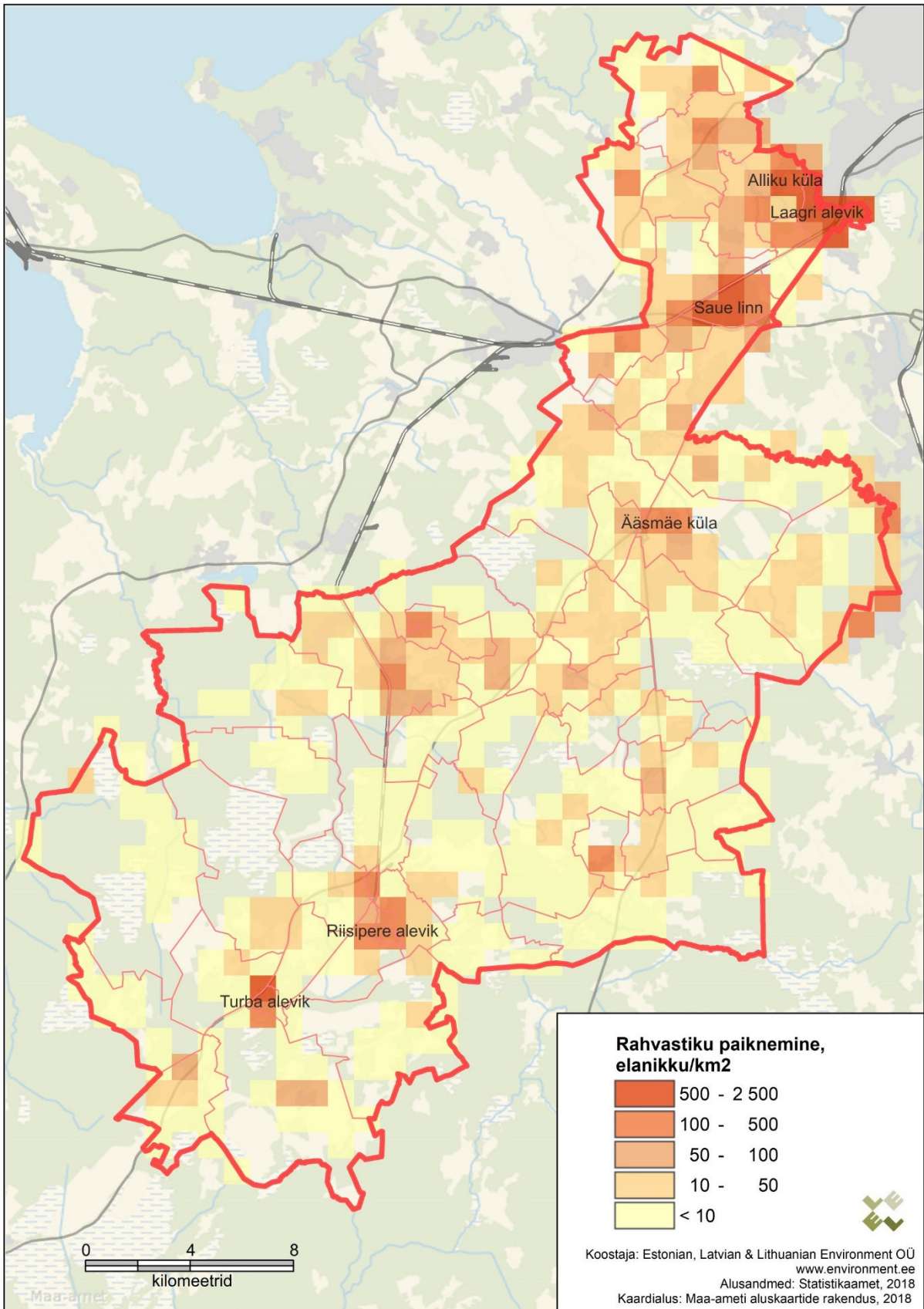
- linnaline piirkond (Saue, Laagri, Koidu, Alliku);
- Saue ümbruse kant (Vanamõisa, Valingu, Aila, Jõgisoo);
- Hüüru kant;
- Ääsmäe kant;
- Laitse-Ruila kant;
- Haiba-Kernu kant;
- Riisipere kant;
- Turba kant.

Eeltoodud jaotus ning kantide iseloomustused on lähemalt lahti selgitatud arengukavas<sup>2</sup>.

---

<sup>1</sup> <https://www.stat.ee/andmebaas>

<sup>2</sup> [https://www.riigiteataja.ee/aktiilisa/4110/9201/8008/Lisa\\_1\\_Saue%20valla%20arengukava.pdf#](https://www.riigiteataja.ee/aktiilisa/4110/9201/8008/Lisa_1_Saue%20valla%20arengukava.pdf#)



**Joonis 2. Saue valla rahvastiku paiknemine ja rahvastiku tihedus (Allikas: Statistikaamet)**

Valla piirkondlikeks halduskeskusteks on Laagri alevik, Riisipere alevik ja Haiba küla. Olulisemate kohaliku taseme teenuskeskustena saab välja tuua ka Hüüru küla, Vanamõisa küla, Ääsmäe aleviku, Laitse-Kaasiku külad ning Turba aleviku.

Nii nagu elanikkond, on ka teenuste pakkumine koondunud suuresti valla põhjaossa, kattes esmatasandil siiski ka teisi valla piirkondi. Vallas on 10 lasteaeda (asukohtadeks Saue, Laagri, Ääsmäe, Riisipere, Laitse, Turba, Haiba), 6 üldhariduskooli (Saue, Ääsmäe, Turba, Riisipere, Kernu, Ruila) ja 2 erakooli (Laagri, Maidla), lisaks huvihariduse pakkujad. Üldarstiabi teenust osutatakse Saue linnas, Laagri alevikus, Turba alevikus, Riisipere alevikus ning Haiba külas. Olulisemad sotsiaalhoolekandeametid on Saue Päevakeskus ja Haiba Lastekodu. Keskusasulates asuvad kultuurikeskused/rahvamajad ning raamatukogud. Kultuurielu hoiavad ülal ka mitmed vallas tegutsevad külaseltsid.

Samuti on suur osa valla territooriumil paiknevatest töökohtadest koondunud linnapiirkonda, kus tegeletakse valdavalt tootmise ja kaubandusega. Lõunapoolsetel aladel on peamisteks tegevusvaldkondadeks põllumajandus ja metsandus. Laitse-Ruila kandi saab esile tuua kui turismipiirkonna (Ruila Tall, Laitse RallyPark, Laitse loss, Laitse graniitvilla, Kernu mõis). Oluline roll Saue valla elanike tööhõives on lisaks ka Tallinnal.

Maakatastrisse kantud katastriüksuste kõlvikulise koosseisu järgi moodustab valla pindalast ligikaudu poole ehk 49% metsamaa<sup>3</sup>. Pindalast 25% hõlmab haritav maa, 8% looduslik rohuma, 2% õuema ning 15% muu maa.

Maastikuliselt jääb Saue vald valdavalt Harju lavamaale, lääneserv ka Lääne-Eesti madalikule. Piirkonda iseloomustavad moreenitasandikud, paetasandikud ja paekõrgendikud. Valla kesk- ja lõunaosas esinevad sookooslused<sup>4</sup>. Valla lõunaosas esinevad traditsioonilised kultuurimaastikud on Harju maakonnaplaneeringus 2030+ arvatud väärtuslike maastike hulka.

Valla piiridesse jäävad turba-, lubjakivi- ja kruusamaardlad<sup>5</sup>. Esile saab neist tõsta turba tarbevarud, mis on ulatuslikumalt esindatud valla lõunaosas (Ellamaa, Sooniste jt) ja keskosas (Ääsmäe, Ohtu), aga ka valla põhjaosa lubjakivivarud (Harku).

Vald on kaetud pinnaveekogude võrguga. Olulisemate vooluveekogudena saab välja tuua Väana, Keila, Vasalemma ja Kloostri jõed ning Munalaskme oja koos nendesse suubuvate veekogudega. Väana jõgi, Vasalemma jõgi, Munalaskme oja ja Hingu oja on kantud lõhe, jõeforelli, meriforelli ja harjuse kudemis- ja elupaikade nimistusse.

Maidla küla tiheasustusala on seotuna Keila jõe ülejutustega määratud ülejutusohupiirkonnaks.

Valla looduslikud järved on Ruila järv, Järveotsa järv, Valgejärv, Vaheru järv, Laanemaa järv ja Larvi järv. Lisaks jäävad valda mitmed paisjärved - Kernu paisjärv, Maidla järv, Riisipere järv jt.

Tulenevalt suhteliselt õhukesest pinnakattest, on maapinnalähedane põhjavesi Saue vallas reostuse eest valdavalt nõrgalt kaitstud või kaitsemata<sup>6</sup>. Veevarustuseks kasutatakse vallas peamiselt Ordoviitsiumi-Kambriumi ja Kambriumi-Vendi põhjaveekomplekse<sup>7</sup>.

Saue valda jääb tervikuna või osaliselt 6 looduskaitseala ja 2 maastikukaitseala: Orkjärve looduskaitseala, Ruila looduskaitseala, Suure-Aru looduskaitseala, Linnuraba looduskaitseala, Alema looduskaitseala ning Valgejärve ja Lümandu maastikukaitsealad. Kaitsealuse puistuna on lisaks kaitse all Saue tammik. Kaitsealade paiknemine on kajastatud alljärgneval joonisel (Joonis 3).

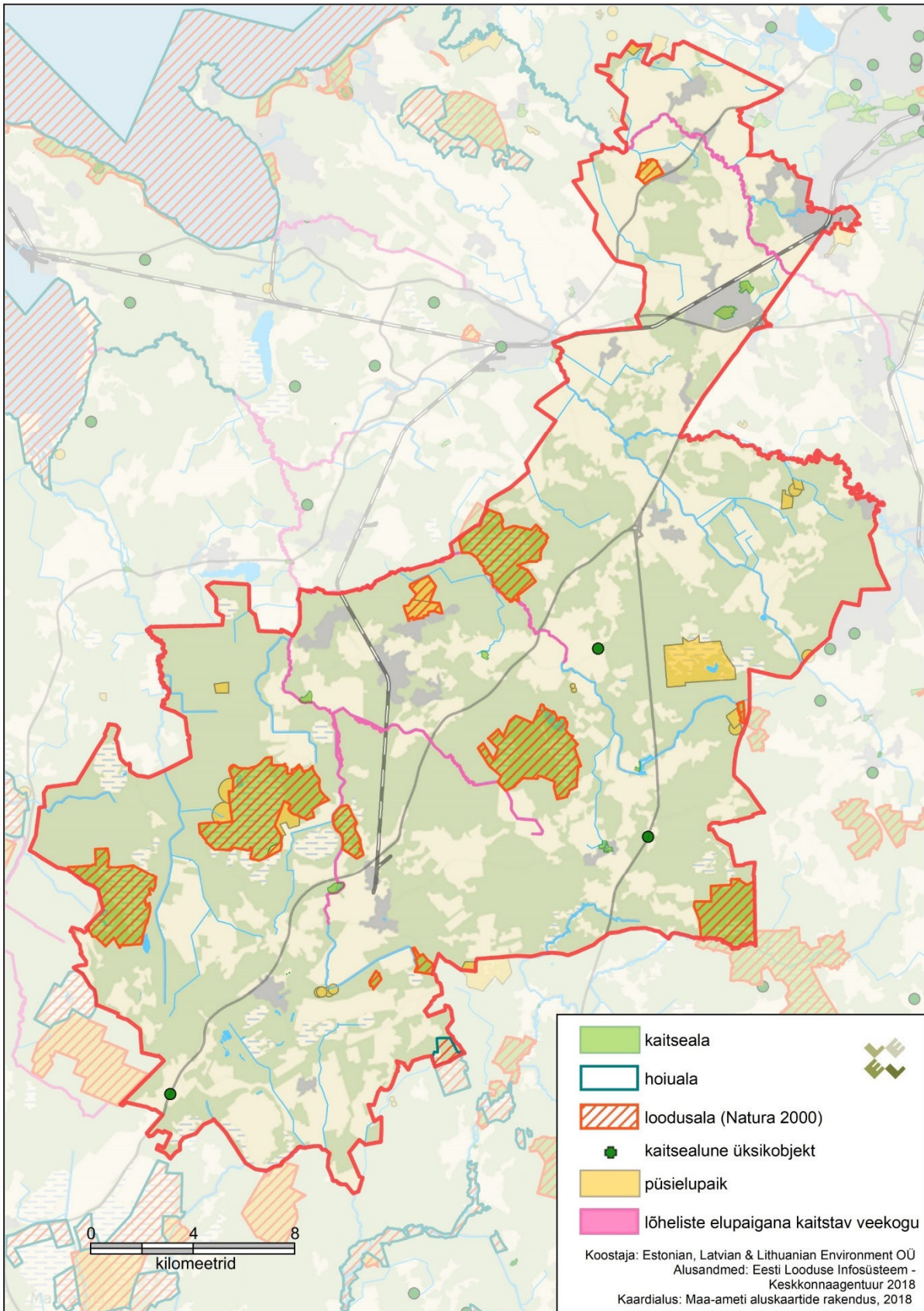
<sup>3</sup> <https://geoportaal.maaamet.ee/est/Andmed-ja-kaardid/Maakatastri-andmed/Maakatastri-statistika-p506.html>

<sup>4</sup> Arold, I., 2005. Eesti maastikud

<sup>5</sup> Maa-ameti maardlate kaardirakendus

<sup>6</sup> Eesti Geoloogakeskus, 2001. Eesti põhjavee kaitstuse kaart

<sup>7</sup> Saue valla ühisveevärgi ja –kanalisatsiooni arendamise kava aastateks 2018-2029



**Joonis 3. Saue valla kaitsealade paiknemine**

Metsakoosluste täiendavaks kaitseks on kavandamisel Tagametsa looduskaitseala loomine<sup>8</sup>.

Lisaks on Saue vallas looduskaitse alla võetud 6 (mõisa)parki: Saue mõisa park, Riisipere mõisa park, Haiba mõisa park, Munalaskme mõisa park, Laitse mõisa park ja Kernu mõisa park.

Looduskaitselisi üksikobjekte on valla territooriumil 4: üksikpuudena on kaitse alla võetud Kernu kadakas (KLO4000788) ja Kivitammi tammed (KLO4000877), rändrahnudena on kaitse alla võetud Kukeküla rändrahn (KLO4000269) ja Ukukivi (KLO4000940).

Natura 2000 võrgustikku arvatud loodusaladest jäävad ka tervikuna või osaliselt Saue valla piiridesse järgmised: Orkjärve loodusala, Ruila loodusala, Valgejärve loodusala, Suure-Aru loodusala, Linnuraba loodusala, Vansi loodusala, Rahula-Napanurga loodusala, Alema loodusala, Vääna-Posti loodusala ja Lümandu loodusala. Valla piirialadel (valla territooriumil väikeses ulatuses) on Kohatu loodusala, Vääna jõe loodusala ja Mustjärve raba loodusala.

Alade kaitseks, mis ei ole loodus- või maastikukaitsealade koosseisus, on moodustatud Rahula-Napanurga hoiuala, Mustjärve raba hoiuala ja Vääna jõe hoiuala. Neist jääb olulises ulatuses valda vaid esimesena nimetatud, teised kaks ulatuvad valla piirialadele.

Vallas leidub I, II ja III kaitsekategooria loomaliikide, II ja III kaitsekategooria taimeliikide ning II ja III kaitsekategooria seene- ja samblikuliikide leiupaiku. Liikide kaitseks on vallas moodustatud 28 püsielupaika, millest mõned ulatuvad valda vaid osaliselt<sup>9</sup>.

Kultuurimälestiste riikliku registri<sup>10</sup> andmetel on vallas 173 kinnismälestisena kaitse alla võetud objekti (101 arheoloogiamälestist, 67 ehitismälestist ja 5 ajaloomälestist). Suure osa neist moodustavad muistsed asulakohad, kultusekivid, kivikalmed, kalmistud, ohvriallikad. Välja saab tuua ka valdavalt 18.-20. sajandist pärinevad mõisakompleksidega seotud hooned ja rajatised (sealhulgas mõisapargid) – Riisipere mõis, Saue mõis, Voore mõis, Ruila mõis, Laitse mõis, Kernu mõis, Nurme mõis, Ääsmäe mõis. Sakraalkompleksina on kaitse all Nissi kirik ja kirikuaed. Taluarhitektuuri näitena on vallas kaitse alla võetud Tuuliku talu terviklikult säilinud talukompleks koos pukkuulikuga Ellamaa külas. Lisaks jäävad valda Peeter Suure Merekindluse Harku sõjaväelinnak ning Vääna- Posti positsiooni varjendid.

Muinsuskaitsealaid Saue valla haldusterritooriumil moodustatud ei ole.

Vallas on kaardistatud enam kui 400 erinevat pärandkultuuriobjekti<sup>11</sup> – põlised talukohad, mõisaarhitektuuri objektid, vahtkondade kordonid, vesiveskid/veskitammid, koolihooned, kõrtsid, raudteerajatised, ajaloolised piirimärgid, rehielamud, pärandkooslused jm. Pärandkultuuri objektid on erinevate ajastute kultuurimärgid maastikul, mis on tõstetud esile tänu RMK algatusel toimunud kaardistamise, kuid need objektid ei ole riikliku kaitse all.

<sup>8</sup> Keskkonnaagentuur: Eesti Looduse Infosüsteem – Keskkonnaregister

<sup>9</sup> Keskkonnaagentuur: Eesti Looduse Infosüsteem – Keskkonnaregister

<sup>10</sup> <https://register.muinas.ee>

<sup>11</sup> Keskkonnaagentuur: Eesti Looduse Infosüsteem – Keskkonnaregister

### 3 KESKKONNAMÕJU STRATEEGILISE HINDAMISE ULATUS JA PÕHIMÕTTED

Keskkonnamõju strateegilisel hindamisel tuginetakse planeerimisseaduses ja KeHJS-s KSH protseduurile ja sisule esitatud nõuetele.

Keskkonnamõju strateegilise hindamise aluseks strateegiliseks planeerimisdokumentiks on Saue valla üldplaneering ning hindamise objektiks selle alusel kavandatavad arengusuunad. KSH raames hinnatakse üldplaneeringu rakendumisega kaasnevaid võimalikke keskkonnamõjusid erinevatele keskkonnaneelementidele ning vajadusel tehakse ettepanekud negatiivsete mõjude vähendamiseks või positiivsete mõjude suurendamiseks planeeringulahenduses. Keskkonnamõju strateegilisel hindamisel hinnatakse üldplaneeringu ja selle võimalike alternatiivsete lahenduste mõju erinevatele keskkonnaneelementidele.

KSH läbi viimine lõimitakse planeeringu koostamisega nii, et see moodustaks tervikprotsessi pideva koostisosa. Seda arvestatakse jooksvalt alternatiivsete lahendusvariantide võrdlemisel, neist eelistatavate valimisel ning leevendusmeetmete määratlemisel.

KSH käigus hinnatakse planeeringulahendustest tulenevaid nii otseseid, kaudseid kui kumulatiivseid, samuti nii lühi- kui pikaajalisi mõjusid nii loodus- kui sotsiaalmajanduslikule keskkonnale. Seejuures on KSH käsitlusulatuses mõjud, mis avalduvad läbi keskkonnaneelementides toimuvate muutuste. Arvestatakse nii üldplaneeringu mõju keskkonnale kui ka keskkonnast enesest tulenevaid piiranguid ja võimalusi.

KSH viiakse läbi kvalitatiivse hindamisena eksperdigrupi koostööna. Eksperdi hinnangute andmisel kasutatakse töövõtetenähtena muuhulgas olemasolevate andmete ja taustamaterjalide läbi töötamist, sisend-väljund analüüsi, ruumilisi analüüse, välitööd ning konsulteerimist osapooltega.

KSH raames ei ole ette nähtud teemaspetsiifiliste alusuuringute koostamist.

Paralleelselt üldplaneeringu koostamisega toimub eraldiseisva tööna Saue valla mürakaardi ja müra vähendamise tegevuskava koostamine (uuringu tellimine on ette valmistamisel). Sõltuvalt kavandatud tegevuse realiseerumisest, s.h selle ajakavast, kasutatakse võimalusel ka mürakaarti ühe sisendina üldplaneeringu lahenduse kujundamisel.

KSH ühe osana viiakse läbi n.ö konfliktialade analüüs, eesmärgiga vältida või leevendada konflikte planeeringulahenduses ning võimendada soodsaid koosmõjusid. Analüüsi tulemused on jooksvaks sisendiks planeeringulahenduse kujunemisel ning ei pruugi seetõttu tingimata kajastuda KSH lõpparuandes.

KSH teostamisel hinnatakse ka üldplaneeringu seoseid teiste asjakohaste strateegiliste planeerimisdokumentidega ja vastavust nendes püstitatud eesmärkidele.

Üldplaneeringu alusel kavandatavate tegevuste mõjuala piirub eeldatavalt eeskätt Saue valla halduspiiridega. Üldplaneeringuga hõlmatava ala suurus on kokku ca 630 km<sup>2</sup>. Keskkonnamõju ilmumist hinnatakse lisaks üldplaneeringu alale vajadusel ka ümbritseval alal. Täpne mõjuala ulatus selgub keskkonnamõju strateegilise hindamise käigus.

Kavandatava tegevusega ei kaasne eeldatavalt piiriülest keskkonnamõju.

Oluline on märkida, et KSH täpsusaste ei saa olla suurem selle aluseks oleva strateegilise planeerimisdokumendi täpsusastmest. Hindamisel keskendutakse teemadele, mida saab üldplaneeringuga reguleerida ning mis on konkreetse planeeringulahenduse puhul olulised.

Teiseks tuleb silmas pidada seda, et planeeringulahendused/arengustenaariumid ei avalda otsest mõju senikaua, kuni need ei realiseeru. Eeltoodust tulenevalt on üldplaneeringu keskkonnamõju

## Saue valla üldplaneeringu KSH väljatöötamise kavatsus

hinnangutesse sisse kirjutatud suhteliselt suur määramatus ning üldistusaste, võrreldes nt objektipõhiste keskkonnamõju hindamisega.

Keskkonnamõju strateegilisel hindamisel käsitlemist leidvaid valdkondi on lähemalt tutvustatud järgmises peatükis (ptk 4).

## 4 ÜLDPLANEERINGU ELLUVIIMISEGA EELDATAVALT KAASNEV KESKKONNAMÕJU

Üldplaneeringu eesmärgiks on valla maakasutuse suunamine keskkonnatingimusi silmas pidades. Üldplaneeringu rakendamise kaasnega võimaliku mõju hindamisel võetakse arvesse maakasutuse, hoonestatud/hoonestatavate alade paiknemise, infrastruktuuri (s.h. liikluskorraldus), jäätmetekke jms mõju erinevatele keskkonnaelementidele.

Keskkonnamõju strateegilisel hindamisel lähtutakse põhimõttest, et hinnata tuleb muutusi keskkonnas, mis kaasnevad planeeritud tegevuste elluviimisel.

Üldplaneeringu elluviimisega kaasnevad keskkonnamõjud on võimalik täpsustada planeeringulahenduse selgumisel. KSH väljatöötamise kavatsuses on võimalike mõjude identifitseerimisel lähtutud Saue valla iseloomust ja üldplaneeringu lähteseisukohtadest.

KSH läbiviimisel arvestatakse järgmiste (peamiste) võimalike mõjuvaldkondadega:

- Mõju inimese tervisele, sotsiaalsetele vajadustele ja varale:

KSH käigus tuuakse välja üldplaneeringus kavandavate arengusuundadega kaasnevad võimalikud ohud inimese tervisele ning vajadusel nähakse ette lahendused nende vältimiseks. Inimese tervist ja heaolu mõjutab näiteks liiklusest ja tootmistevõime tulenev müra ja õhusaaste. Positiivse mõjuga on aga näiteks puhkealade ja kergliiklusteede planeerimine, kaitsemetsade määramine tiheasustuse juures ning muud elupiirkondade kvaliteeti tõstvad planeerimisotsused.

KSH raames hinnatakse planeeringulahenduse võimalikku mõju asustusstruktuurile ja rahvastiku arengusuundadele, teenuste kättesaadavusele, liikumisvõimalustele, elanike üldisele heaolule jms.

- Mõju bioloogilisele mitmekesisusele, populatsioonidele, taimedele ning loomadele:

Planeeringu võimalik negatiivne mõju looduslikule mitmekesisusele saab avalduda läbi uute looduslike alade hõivamise arendustegevuseks vms. Võimalik positiivne mõju saab avalduda näiteks läbi rohealade kaitse- ja kasutustingimuste seadmise.

KSH käigus hinnatakse planeeringulahendusega kaasnevat koormust taimestikule, loomastikule ja populatsioonidele. Pööratakse tähelepanu roheline võrgustiku toimimisele ja sidususele piirnevate aladega ning looduslike alade osakaalule ja terviklikkusele vallas.

Vajadusel tehakse ettepanekud üldplaneeringu täiendamiseks ning rohevõrgustiku sidususe parandamise ja tuumalade kaitsmise meetmete rakendamiseks. Muuhulgas arvestatakse meetmete välja töötamisel rohevõrgustikus paiknevate maardlate jt potentsiaalsete mõjuobjektidega. Samuti kaalutakse kaitsemetsade määramise vajadust asulate ümbruses, mis on seotud nii looduskeskkonna kui inimeste elukeskkonna kaitsega.

- Mõju pinnasele:

Mõju pinnasele tuleneb eeldatavalt asustuse suunamisest, taristuobjektidest, tootmisalade vms planeerimisest, aga ka nt maardlatest ning säilitamist väärivate looduslike alade ja väärtuslike põllumajandusmaade määramisest.

- Mõju pinnaveele (voolu- ja seisuveekogudele) ja põhjaveele:

Hinnatakse võimalikku mõju haldusterritooriumi jõgedele ja järvedele ning põhjavee kvantiteedile (põhjaveevarule) ja kvaliteedile.

Mõju pinna- ja põhjaveele võib tuleneda eelkõige asustuse suunamisest, taristuobjektidest, tootmisalade planeerimisest, aga ka teistest üldplaneeringuga suunatavatest tegevustest.

Hindamisel võetakse arvesse veekogude seisundit ning seda seisundit mõjutavaid koormusallikaid, samuti veemajanduskavas ja üleujutusohuga seotud riskide maandamiskavas sisalduvat teavet.

- Mõju välisõhu kvaliteedile, sh müratasemele:

Välisõhu kvaliteeti mõjutavad eeldatavalt eelkõige transporditrassid ning tootmis- ja tiheasustusalade paiknemine. Saue valla üldplaneeringu lahendusi hinnatakse müra ja õhusaaste tekke seisukohalt. Pööratakse tähelepanu võimalike konfliktialade vältimisele elamupiirkondade ja olulise mõjuga tööstus- ning taristuobjektide vahel. Võimalusel ja asjakohasuse piires arvestatakse koostatava Saue valla mürakaardi teabega.

- Mõju kultuuripärandile ja maastikele:

Käsitletakse nii kaitsealuseid kultuurimälestisi, väljakujunenud väärtuslikke maastikke kui kultuuripärandit laiemalt. Arvestatakse planeeringulahenduse võimalikku mõju piirkonna identiteedile. Hinnatakse kultuurikeskkonna säilitamist tagavate tingimuste seadmise piisavust ning vajadusel tehakse keskkonnamõju strateegilise hindamise käigus täiendavaid ettepanekuid.

- Mõju kaitstavatele loodusobjektidele, Natura võrgustiku aladele ja kaitstavatele liikidele:

KSH-s hinnatakse üldplaneeringus kavandatavast tegevusest tuleneda võivat mõju kõikidele kaitstavatele loodusobjektidele, sealhulgas erineva kaitsereežiimiga looduskaitsealustele üksikobjektidele, kaitstavatele liikidele ja kaitstavatele aladele. Hindamisel arvestatakse nii olemasolevate loodusobjektidega, sh kaitstavate aladega ning liikidega, ning nende kaitseesmärkidega kui vajadusel ka projekteeritavate kaitstavate loodusobjektidega.

Eraldiseisvalt käsitletakse mõju Natura 2000 võrgustiku aladele. Tulenevalt üldplaneeringu üldistuse ja määramatuse astmest piirduakse mõju hindamisel eeldatavalt Natura 2000 aladele Natura eelhindamise läbi viimisega.

Eelhindamine teostatakse esialgse planeeringulahenduse valmimisel. Kuna planeeringulahenduse välja töötamisel arvestatakse kaitsealadega, võib eeldada olulise mõju puudumist Natura-aladele. Siiski hinnatakse Natura mõju, sh kumulatiivseid mõjusid, nii detailselt, kui see on planeeringulahendusest tulenevalt võimalik. Vajadusel tuuakse välja viited täismahus Natura hindamise ehk asjakohase hindamise läbi viimise vajadusele järgmisel planeerimistasandil.

- Mõju maavaradele.

KSH läbi viimisel arvestatakse vastavalt vajadusele üldplaneeringuga kavandatavate arengusuundade mõju vallas leiduvatele maavaradele.

Mõjude iseloomu, ulatust, olulisust ning negatiivsete mõjude leevendamise võimalusi hinnatakse ja käsitletakse keskkonnamõju strateegilise hindamise aruandes.

## 5 KESKKONNAMÕJU STRATEEGILISE HINDAMISE PROTSESSI JA SELLE TULEMUSTE AVALIKUSTAMISE AJAKAVA

Alljärgnev tabel annab ülevaate ÜP ja KSH koostamise orienteeruvast esialgsest ajakavast.

Ajakavas võib toimuda muutusi, nt seoses hindamistööde eeldatavate mahtude kasvuga või KSH objektiks oleva üldplaneeringu koostamise protsessiga.

**Tabel 1. KSH läbi viimise orienteeruv ajakava**

Üldplaneering	Keskkonnamõju strateegiline hindamine	Eeldatav toimumisaeg
ÜP ja KSH algatamine		veebruar 2018
ÜP lähteseisukohtade koostamine		veebruar-märts 2018
ÜP lähteseisukohtade täiendamine	KSH väljatöötamise kavatsuse koostamine	oktoober-november 2018
ÜP lähteseisukohtade ja KSH väljatöötamise kavatsuse eelnõu kohta seisukohtade küsimine <sup>12</sup>		detsember 2018
Esitatud ettepanekute läbivaatamine ja asjakohaste paranduste sisseviimine		jaanuar 2019
ÜP lähteseisukohtade, tugiplaani ja KSH väljatöötamise kavatsuse avalikustamine		jaanuar 2019
Planeeringulahenduse väljatöötamine	KSH aruande eelnõu koostamine	detsember 2018-veebruar 2019
ÜP ja KSH aruande eelnõu avalik väljapanek <sup>13</sup>		märts-aprill 2019
ÜP ja KSH aruande eelnõu avalikud arutelud <sup>14</sup>		aprill 2019
Esitatud ettepanekute läbivaatamine ja asjakohaste paranduste sisseviimine		aprill 2019
Avalikustamise tulemuste ülevaate avaldamine		aprill 2019
ÜP ja KSH aruande eelnõu esitamine kooskõlastamiseks ja arvamuse andmiseks		aprill-mai 2019
Kooskõlastusel tehtud ettepanekute alusel täienduste/paranduste sisseviimine		mai 2019
ÜP ja KSH aruande vastuvõtmine		mai 2019
ÜP avalik väljapanek <sup>15</sup>	<i>KSH tulemused on integreeritud ÜP-sse, aruannet täiendatakse juhul, kui seda nõuavad olulised muudatused ÜP lahenduses.</i>	juuni-juuli 2019
ÜP avalikud arutelud <sup>16</sup>		juuli 2019
ÜP avaliku arutelu tulemuste arvestamine ja informatsiooni avaldamine		juuli-august 2019
ÜP esitamine heakskiitmiseks valdkonna eest vastutavale ministrile <sup>17</sup>		september 2019

<sup>12</sup> Asjakohastel asustustel on ettepanekute esitamiseks aega vastata 30 päeva.

<sup>13</sup> Kestab vähemalt 30 päeva; sellele eelneb avalikust väljapanekust teatamine hiljemalt 14 päeva enne avaliku väljapaneku algust.

<sup>14</sup> Korraldatakse 45 päeva jooksul pärast avaliku väljapaneku lõppemist.

<sup>15</sup> Kestab vähemalt 30 päeva; sellele eelneb avalikust väljapanekust teatamine hiljemalt 14 päeva enne avaliku väljapaneku algust.

<sup>16</sup> Korraldatakse 45 päeva jooksul pärast avaliku väljapaneku lõppemist.

<sup>17</sup> Minister kiidab ÜP heaks või keeldub ÜP heakskiitmisest 60 päeva jooksul (PlanS §90 lg 2).

Saue valla üldplaneeringu KSH väljatöötamise kavatsus

<b>Üldplaneering</b>	<b>Keskkonnamõju strateegiline hindamine</b>	<b>Eeldatav toimumisaeg</b>
ÜP kehtestamine		detsember 2019

## 6 KESKKONNAMÕJU STRATEEGILISE HINDAMISE OSAPOOLED JA KAASAMINE

Keskkonnamõju strateegilise hindamise olulisemad osapooled on üldplaneeringu koostaja, üldplaneeringu kehtestaja ja KSH ekspert. Lisaks on KSH protsessi kaasatud üldplaneeringu koostamisest huvitatud isikud ja asutused.

**Tabel 2. KSH osapooled**

	kontaktisik	aadress	telefon	e-post, koduleht
Strateegilise planeerimisdokumendi (üldplaneeringu) koostamise korraldaja ja koostaja				
Saue Vallavalitsus	Veiko Rakaselg	Tule tn 7, Saue linn, 76505, Saue vald	6790171	Veiko.rakaselg@sauevald.ee, <a href="http://sauevald.ee/">http://sauevald.ee/</a>
Strateegilise planeerimisdokumendi (üldplaneeringu) kehtestaja				
Saue Vallavolikogu		Tule tn 7, Saue linn, 76505, Saue vald		
KSH ekspert				
Estonian, Latvian & Lithuanian Environment OÜ	Pille Antons	Tõnismägi 3a-15, 10119 Tallinn	6117690	pille@environment.ee, <a href="http://www.environment.ee">www.environment.ee</a>

Keskkonnamõju strateegilise hindamise aruanne koostatakse vastavat kvalifikatsiooni ja kogemust omavas keskkonnakonsultatsioonifirmas Estonian, Latvian & Lithuanian Environment OÜ (ELLE OÜ).

Keskkonnamõju hindamise ja keskkonnajuhtimissüsteemi seaduse kohast strateegilise mõju hindamise pädevust omavad keskkonnakonsultatsioonibüroos ELLE OÜ vähemalt Pille Antons ja Toomas Pallo.

Keskkonnamõju strateegiline hindamine viiakse läbi ELLE OÜ töötajatest moodustatud ekspertgrupina koostöös üldplaneeringu koostajaga.

Üldplaneeringu koostamisse ja KSH protsessi kaasatakse kavandatud tegevusega eeldatavalt mõjutatavad isikud ja asutused, samuti isikud ja asutused, kellel võib olla põhjendatud huvi üldplaneeringu vastu või kes on avaldanud soovi olla koostamisse kaasatud.

Koostööd ja kaasamist üldplaneeringu koostamisel reguleerib planeerimisseaduse § 76, vastavalt millele kaasatakse üldplaneeringu koostamisse:

- valdkonna eest vastutav minister;
- valitsusasutused, kelle valitsemisalas olevaid küsimusi üldplaneering käsitleb (Majandus- ja Kommunikatsiooniministeerium, Maaeluministeerium, Keskkonnaamet, Muinsuskaitseamet, Maanteeamet, Maa-amet, Põllumajandusamet, Päästeamet, Terviseamet, Tehnilise Järelevalve Amet);
- planeeringualaga piirnevad kohaliku omavalitsuse üksused (Tallinna linn, Keila linn, Harku vald, Saku vald, Lääne-Harju vald, Lääne-Nigula vald, Märjamaa vald, Kohila vald, Rapla vald);
- isikud, kelle õigusi planeering võib puudutada;
- isikud, kes on avaldanud soovi olla selle koostamisse kaasatud;

## Saue valla üldplaneeringu KSH väljatöötamise kavatsus

- asutused, kellel võib olla põhjendatud huvi eeldatavalt kaasneva keskkonnamõju või planeeringuala ruumiliste arengusuundumuste vastu, sealhulgas valitsusvälised keskkonnaorganisatsioonid neid ühendava organisatsiooni kaudu;
- planeeritava maa-ala elanikke esindavad mittetulundusühingud ja sihtasutused.

KSH väljatöötamise kavatsus ja KSH aruanne on üldplaneeringu osaks ning osapoolte kaasamine üldplaneeringu koostamise ja KSH läbiviimise protsessi toimub ühendatult.

Kaasatavate isikute ja asutuste teavitamine ning avalike väljapanekute ja avalike arutelude korraldamine toimub planeerimisseaduses sätestatud korras. Vastavalt asjakohasusele teavitatakse osapooli kas otsekirjade või avalike teavituskanalite (veebilehed, ajaleht jm) kaudu. Avalikud teavituskanalid on olulised eeskätt valla elanikkonna ja maaomanike kaasamisel. Avalikud arutelud korraldatakse valla olulisemates keskusasulates.

Saue Vallavalitsus esitab ÜP lähteseisukohad ja KSH väljatöötamise kavatsuse nende kohta ettepanekute saamiseks asjaomastele isikutele ja asutustele. Väljatöötamise kavatsuses tehakse peale nimetatud ettepanekute laekumist vajalikud täiendused ja parandused.