

Laagri Koolis algab õpilaste vastuvõtt 1. klassi lk 2



Häirenupp ja Koduandur suurendavad turvalisust ja abi kättesaadavust lk 4



Harjumaa parim kehalise kasvatuse õpetaja on Kristjan Küttis lk 7



# Saue

NR 2 (122) JAANUAR 2023



# Valdus

KOHALIK LEHT  
KOHALIKUST ELUST JA OLUST

## Meie vallas elab 25 557 inimest

Seda on 911 inimese võrra rohkem kui aasta tagasi, ütleb rahvastikuregistri 1. jaanuari 2023 seis. Valla elanikest 12 631 on mehed ja 12 926 naised.

SIRJE PIIRSOO  
sirje.piirsoo@sauevald.ee

Suurim asula vallas on keskus Saue linn 6017 elanikuga. Järgneb tihedalt Laagri alevik, kus elab 6014 inimest. Kahe suurema asula vaatluses kasvas Saue linna elanikkond eelmise aasta jooksul 160 inimese võrra, Laagris 67 võrra.

Ühiselt toimivad Laagri alevik ning Alliku ja Koidu külad moodustavad koos Saue linnaga meie linnalise piirkonna, kus elab kokku ca 60% elanikest ehk 15 192 inimest. Hajaasustuses ja maalistes asulates elab 40% elanikest ehk 10 365 inimest.

Rahvaarvu poolest kolmandal kohal on 2739 elanikuga Alliku küla, mis on meie valla 50 külast kõige suurem ja ka Eestis üks suuremaid külasid. Allikule lisandus eelmise aasta jooksul 323 uut elanikku.

Turba ja Riisipere aleviku võrdluses on Turba rahvaarvu poolest suurem, esimeses 930 ja teises 864 elanikku.

Rohkem kui 400 elanikku on Vanamõisa (908), Ääsmäel (843), Kaasikul (559), Hüürus (536), Vatslas (423), Koidus (422) ja Laitses (404).

Üle 300 inimese elab Haibas (314), Maidlas (313) ja Jõgisool (313).

Valla kolm kõige väiksemat küla on Aude 15, Viru- küla 22 ja Siimika 24 inime-

sega. Vähem kui 30 inimest elab veel Kustjas (26) ja Hingus (28).

Silma torkab, et küldes on reeglina mehi rohkem ja linnas ning alevikes jällegi naisi.

2022. aastal sündis Saue valda 297 last. Manalateele saatsime 203 lähedast.

Meie valla kõige vanem elanik on vanadaam, kes elab Laagri alevikus ja on sündinud 1922. aastal – see- ga tähistab või juba tähistas ta tänavu 101. sünnipäeva.

1923. aastal sündinud inimesi on vallas neli, neil täitub tänavu 100 aastat elu- ega. Kõik nad on naised ning elavad Saue linnas, Turba alevikus, Kivitammi ja Hai- ba külas.

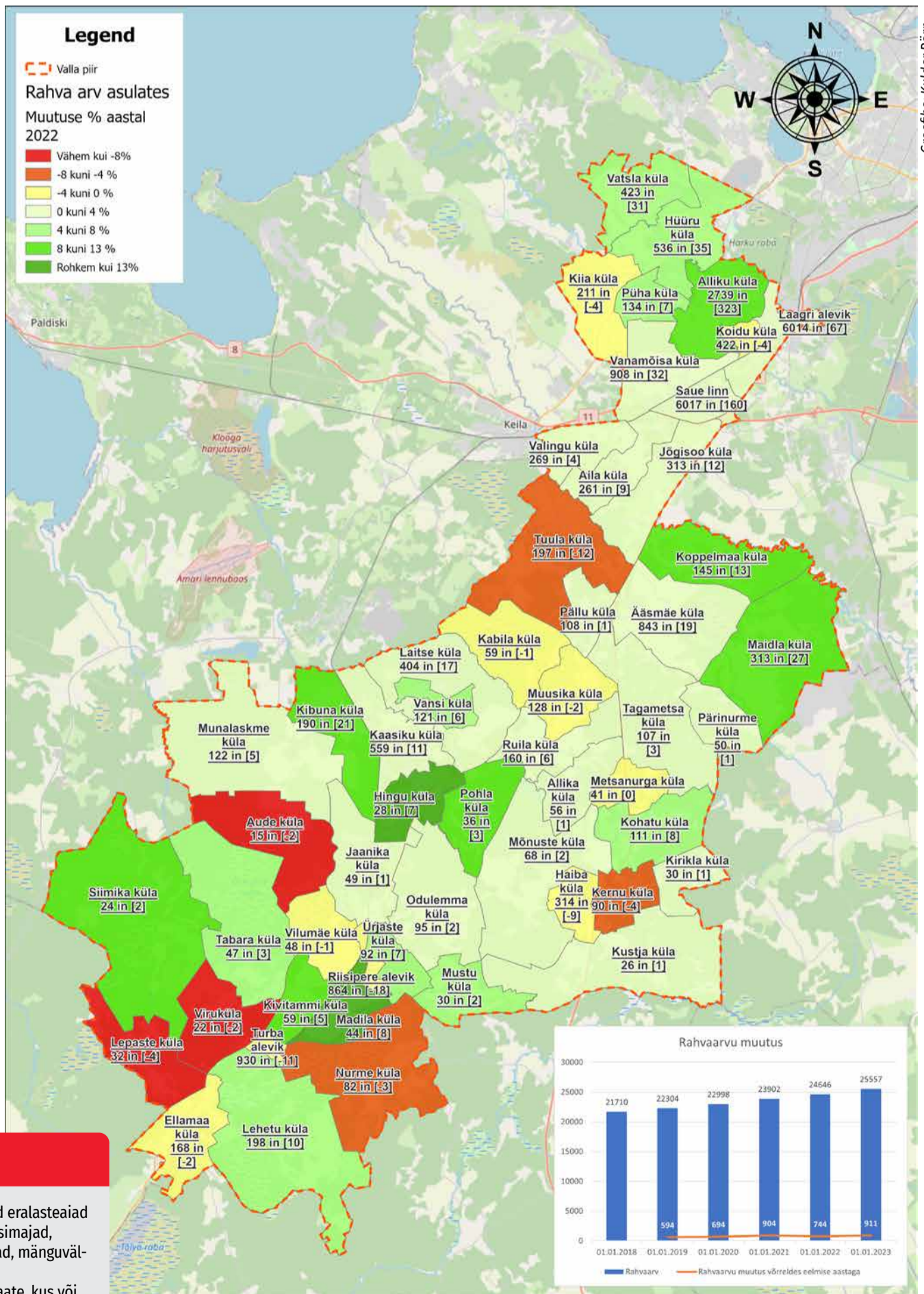
Valla kaks kõige vanemat härrat on sündinud aastal 1928. Nad elavad Ruila kü- las ja Saue linnas.

Eelmise aasta andmete põhjal on vallas 16 negatiiv- se iibega asulat, sealhulgas nii Riisipere (-18) kui Turba alevik (-11).

Rahvaarv muutus aasta jooksul kõikides meie valla asulates ja kasvas 38-s.

Suurimad tõusjad olid Alliku küla (+323), Saue linn (+160) ja Laagri alevik (+67).

Protsentuaalselt aga Hingu ja Madila külad. Hingu külasse tuli elama seitse inimest ja elanikke on seal nüüd 28. Madila 36 elaniku- le lisandus aastaga kaheksa.



Graafika: Kuldar Pärn

### Valla geoinfo värav gis.sauevald.ee

Kui palju elanikke on asulates, kuidas rahvaarv muutub, saab uudistada valla geoinfo väravas.

Kaardikihid annavad infot üld- ja detailplaneeringutest, talvisest teehooldusest, niitmise ja haljastusest, pakendikonteinerite ja jäätmeplatside asukohtadest. Teada saab, milliseid teid on kavas remontida või ehitada, milline on ühisveevärgi ja -kanalisatsiooni arendamise plaan. Leitavad on lasteaedad ja koolide teeninduspiir-

konnad, teenust osutavad eralasteaiad ja -hoiud, kultuuri- ja seltsimajad, spordiobjektid, matkarajad, mänguväljakud ja noortetoad.

Kaardid annavad ülevaate, kus või mis asub, aga võimaldavad teisipidi elanikel vallaga infot vahetada. Et geoinfo värav ei saa kunagi valmis, tasub seda ikka ja jälle külastada.

Lisainfo andmeanalüütik-GIS projektijuht Kuldar Pärn, kuldar.parn@sauevald.ee, 5637 0000.

Rahva arv Saue valla asulates seisuga 1. jaanuar 2023. Värvide kaardil tähistavad elanike arvu muutust protsentides 2022. aasta jooksul.

# Saue Vallavolikogu 26. jaanuari istungi päevakord

1. Infopunkt: Saue valla siseaudiitori aruanne „Väikehangete läbiviimine“
2. Saue valla 2023. aasta eelarve vastuvõtmine II lugemine
3. Erandkorras vapimärgi andmine
4. Saue valla vapimärkide ja aukirjade andmine
5. Allika külas asuva Allika tiik kinnistu otsustuskorras tasuta kasutusse andmine
6. Servituudi seadmine
7. Jaoskonnakomisjonide moodustamine
8. Saue Vallavolikogu revisjonikomisjoni liikme valimine
9. Saue Vallavolikogu 25. novembri 2021 otsuse nr 75 „Saue Vallavolikogu alatiste komisjonide koosseisude kinnitamine“ muutmise
10. Infopunkt: Abivallavanem vastab Tormi Tabori arupärimisele Saue Vallavalitsuse 14.12.2022 peaministrile Sörve looduskaitseala moodustamise eelnõule esitatud pöördumise kohta
11. Info

Saue Vallavolikogu istung toimub 26. jaanuaril algusega kell 14 vallamajas volikogu saalis aadressil Kütise 8, Saue linn.

Volikogu istungi ülekande link on leitav valla kodulehelt aadressil sauevald.ee/volikogu-istungid. Ülekanded ei ole järelevaadatavad.

Juhul kui keegi volikogu liikmetest ei soovi, et istungit üle kantakse, toimub istungi alguses sellekohane hääletus.

## Rein Riga 70

**Siirad ja südamlikud  
õnnesoovid ning  
palju tervist!**

**Saue Vallavolikogu**



### Saue Vald

Ilmub kaks korda kuus ja toimetatakse tasuta kõikidesse postkastidesse üle valla. Lisaks on leht saadaval vallamajas, halduskeskustes ja kultuurimajades. Tiraaz 10 000. / **Toimetuse:** Saue Vallavalitsus Kütise 8, Saue linn 76505, Saue vald, Harjumaa / **E-posti aadress:** leht@sauevald.ee / **Telefon:** 510 6932/Toimetusel on õigus kaastöid toimetada ja selguse huvides sisu lühendada. / **Reklaam:** reklaam@sauevald.ee. / **Reklaami hinnakiri:** sauevald.ee/vallalehe-uldinfo / **Trükk:** Printall AS, Tala 4, Tallinn. / **Kojukanne:** Omniva.

# Laagri Koolis algab õpilaste vastuvõtt 1. klassi

1.–17. veebruarini on võimalik esitada taotlus Arno-keskkonnas neil vanematel, kel laps kooliminekuas ja elukoht valla põhjapiirkonnas.

**TOOMAS ARTMA**  
Laagri Kooli direktor

**K**ui peres on sügisel kooli astuv laps, siis on paras aeg uurida ja mõelda, millisesse kooli on lapsel soov ja võimalus minna.

Gümnaasiumite valikul julgesin soovitada Saue Riigigümnaasiumit, välis-tada ei maksa aga pealinnas pikka nimekirja headest ja erinevatest koolidest!

Kui aga kooliminekuks on esimest korda elus plaanis, siis Laagri lähimbruses elavatel peredel soovitan tutvuda ka Laagri Kooliga.

Laagri Koolis toimub õppetöö kahes õppehoones. Kool koos kõikide võimaluste ja kohustustega on sama, küll aga sõltub elukohast see, kummas majas on võimalik kooliteed alustada.

Laagri alevikus elavad lapsed on oodatud peamajja, ümberkaudsete külade lapsed aga Möldre majja.

2023. aasta 1. septembril alustab nii Laagri Kooli peamajas kui Möldre majas mõlemas neli 1. klassi, kummaski hoones 96 õpilast. Ühtekokku tutvustame sügisel aabitsat 192 õpilasele.

Tähele tuleb aga panna seda, et Laagri Koolil on eraldi vastuvõtukord, mille alusel õpilasi vastu võetakse. Selleks, et kõik tingimused ja nüansid selged oleks, tasub see dokument üle vaadata aadressil <http://laagrik.edu.ee/dokumendid>



Foto: Laagri Kool

1. september Laagri Koolis.

edu.ee/dokumendid „Laagri Kooli õpilaste vastuvõtmise, ühest koolist teise ülemineku ja koolist lahkumise kord“.

Enne, kui taotlust esitada hakata, tasub kindlasti läbi mõelda, kas Laagri Kool lapsele (või perele) on sobivaim kool või tasub veel ringi vaadata.

Laagri Kool on üks Eesti suurimaid põhikooli ja klasside täituvus on üldjuhul maksimaalne.

Õpilaste arv käesoleval aastal on 1210 (peamajas 900+, Möldre majas 300+) ja sügisest see arv suureneb.

Kooli kasutada on staadionid, võimlad ja ujula. Koolis tegutseb rohkete ringide valikuga huvikool. Kõik õpilased kannavad koolivormi kogu põhikooli vältel.

Kui eelnimetatud info tundub sobiv, siis ootab Laagri Kool last kandideerimist!

Kui on soov koolist natuke enam teada saada ja koolimaja oma silmaga näha, pakume selleks võimalust enne, kui otsus tuleb teha.

30. jaanuaril kell 18.00 toimub Laagri Kooli Möldre õppehoones (Veskirahva pst 21, Alliku küla) ja 31. jaanuaril kell 18.00 Laagri

### Vastuvõtu info

Laagri kooli peamajja on võimalik vastuvõtu avaldus esitada lapse eest, kes ise ja kelle vähemalt üks vanem on 1. jaanuari seisuga rahvastikuregistri andmetel Laagri aleviku elanik või juhul kui tema õde või vend õpib peamaja 1.-8. klassis, siis ka Laagri laiendatud piirkonna elanik.

Laagri kooli Möldre majja kandideeri registreeritud elukoht koos vähemalt ühe vanemaga peab olema 1. jaanuari seisuga Laagri laiendatud piirkonnas või juhul kui tema õde või vend õpib Möldre majas, siis ka Laagri alevikus.

Kui soovijaid on rohkem kui kohti, on eelis lapsel, kelle mõlemad vanemad on vastava õppehoone piirkonda registreeritud ja kellel õde või vend juba õpib samas majas.

Järgnevad lapsed, kel on mõlemad vanemad piirkonnas sisse kirjutatud.

Seejärel on pingereas lapsed, kel on üks vanem piirkonnas sisse kirjutatud ja õde või vend õpib samas õppehoones ning seejärel lapsed, kel on üks vanem piirkonda sisse kirjutatud.

Kõikide eelnimetatud kategooriate sisestel on pingerida põhimõttel, et kellel on pikem sissekirjutus vallas, see on ka pingereas eespool.

Avaldusi saab esitada ka pärast 17. veebruari, aga siis lisatakse kandidaadid eelnevalt koostatud pingerea lõppu ja võimalus, et täiendavaid soovide saab täita, on väiksem.

Laagri laiendatud piirkond: Koidu, Alliku, Vatsla, Hüüru, Kiia ja Püha küla.

Kooli peamajas (Veskitami 22, Laagri alevik) lapsevanematele kooli tutvustav infotund koos maja ringkäiguga.

1. klassi vastuvõtuavaldusi saab esitada haridusteenuste infosüsteemis Arno 1.-17. veebruarini 2023. Arno asub aadressil [piksel.ee/arno/saue](http://piksel.ee/arno/saue).

Kui vanemal on lapse suhtes koolile mingeid soo-

ve, palume need kindlasti kirjutada Arnos kommentaari lahtrisse, siis teab kool nende soovidega võimalusel arvestada.

Täiendavat infot Laagri kooli 1. klassi astumise kohta on võimalik vaadata kooli kodulehelt [laagrik.edu.ee/laagri-kool/vastuvott](http://laagrik.edu.ee/laagri-kool/vastuvott) või küsida kooli kantsleidest. Esitatud vastuvõtuavaldusi menetleb samuti Laagri Kool.

## Tee oma valik „Saue valla aasta tegu 2022“ nominentide hulgast

1. Saue lasteaia Midrimaa õueala täismahus renoveerimine
2. Saue Riigigümnaasiumi avamine Laagris
3. Ukraina põgenike abistamine ja kogukonda sulandumise korraldamine Saue linna asumiseltsi poolt
4. Laagri asumiseltsi mõttetalgud ja üritused: vastlapäev, lastekaitsepäev, mihkripäeva laad
5. Saue linna laulu- ja tantsupidu Saue Sõlg ja rahvusköövide laad
6. Ukraina laste päevakool Saue Noortekeskuses
7. Harju JK Laagri Esiliiga võit ja Premium liiga toomine Saue valda
8. Saue Vabatahtliku Tuletõrjeühingu (taas)asutamine
9. Riisipere kultuurimaja eritellimusel valminud kunstiteoste taastamine ja taaseksponeerimine

- Hääletada saab Saue valla kodulehel, Facebookis ja raamatukogudes.
- Hääletamine kestab 9. jaanuarist 31. jaanuarini.
- Võitja kuulutatakse välja veebruaris, kui Saue vald tähistab Eesti Vabariigi sünnipäeva piduliku vastuvõtuga.

NB! Isikuandmete vastutav töötaja on Saue Vallavalitsus. Küsitlusele vastamisel salvestatakse Teie arvuti IP-aadress, et vältida mitmekordset hääletamist. IP-aadressi me ei säilita, vaid kustutame küsitluse lõppemise päevale järgneval päeval.

# 5. märtsil valime Riigikogu

3

Nr 2 / Jaanuar / 2023

Saue Valldur

Riigikogu valimiste päev on 5. märtsil. Valimisenädal algab esmaspäeval, 27. veebruaril. See koosneb kuuest eelhääletamise päevast ja valimispäevast. Eelhääletamise ajal, 27. veebruarist – 4. märtsini on võimalik hääletada ka elektrooniliselt.

**SIRJE PIIRSOO**  
sirje.pirsoo@sauevald.ee

Riigikogu valimistel on hääletamisõigus vähemalt 18-aastaselt Eesti kodanikul, kes ei kannu vanglakaristust. Hääletada saab selles valimisringkonnas, milles on inimese rahvastikujärgne elukoht seisuga 3. veebruar 2023.

Et valija pole enam seotud ühe kindla valimisjaoskonnaga, saab ta enda valimisringkonna piirses valida, millises jaoskonnas hääletamas käia.

## Riigikogu valimistel jaguneb riigi territoorium 12-ks ringkonnaks

Saue vald kuulub valimisringkonda nr 4 - Harju ja Rapla maakond, mis tähendab, et meie valla elanikud võivad minna hääletama ükskõik millisesse selle ringkonna valimisjaoskonda. Ringkonna hääletusruumide asukohad on kirjas valimiste teabelehel, veebi-

lehel valimised.ee ja teavet saab ka riigiinfo telefonilt tel 1247. Saue vallas on valimiste nädalal avatud neli valimisjaoskonda, mille asukohad ja lahtiolekupäevad leiab artiklile lisatud tabelist. Bussiringe valimispäeval ei korraldata.

## Valimistenädal

- Esmaspäevast laupäevani saab hääletada pabersedeliga jaoskonnas ja elektrooniliselt.
- Pühapäeval valimispäeval toimub ainult pabersedeliga hääletamine. Valijal on võimalus pühapäeval jaoskonnas pabersedeliga hääletades oma e-häääl veel ära muuta.
- Esmaspäevast kuni neljapäevani on igas vallas ja linnas avatud vähemalt üks valimisjaoskond, kus saab hääletada ka väljaspool oma elukohajärgset valimisringkonda.
- Reedel, laupäeval ja pühapäeval saab hääletada ainult oma elukohajärgses vali-

## Millal ja kus saab Saue vallas hääletada?

KOHT / AEG		27.02	28.02	1.03	2.03	3.03	4.03	5.03
VALIMISJAOSKOND 1	Saue vallamaja Kütise 8, Saue linn							
VALIMISJAOSKOND 2	Laagri kultuurikeskus Veskitammi 8, Laagri alevik							
VALIMISJAOSKOND 3	Ruila raamatukogu Ruila kool, Ruila küla							
	Haiba rahvamaja Riisipere tee 6, Haiba küla							
	<b>NB! Uus asukoht</b> <b>Ääsmäe põhikool</b> Kasesalu 16, Ääsmäe							
VALIMISJAOSKOND 4	Turba kultuurimaja Lehetu tee 12, Turba alevik							
	Laitse seltsimaja Kaasiku küla							
	Riisipere kultuurimaja Nissi tee 53c, Riisipere alevik							

misringkonnas.

• Kodus hääletamine toimub valimisenädala reedest pühapäevani. Taotlust selleks saab esitada telefoni teel reedel ja laupäeval kell 12-20 ning pühapäeval kell 9-14.

## Jaoskonnas

- Valija tuvastatakse isikut tõendava dokumendi (ID-kaart, pass, juhiluba) alusel.
- Jaoskonnatöötaja teeb arvutis elektroonilise valijate nimekirja märke, et on andnud valijale hääletamis-sedeli.
- Valija saab hääletamis-

deli kätte allkirjalehele antud allkirja vastu.

- Valija läheb valimiskabiini, kus kirjutab sedelile meelepärase kandidaadi numbril.
- Enne kokkumurtud sedeli valimiskasti laskmist vajutab jaoskonnatöötaja selle välisküljele pitsatijäljendi.

## E-hääletamine

- E-hääletada saab ainult arvutis.
- Enda tuvastamiseks ja hääletamiseks on vaja kas ID-kaarti ja ID-kaardi lugejat või mobiil-IDd.
- E-hääletamise rakendus

laadi alla valimised.ee veebilehelt.

- Turvaliseks ja sujuvaks e-hääletamiseks kontrolli eelnevalt:
  - kas ID-kaardi sertifikaadid kehtivad,
  - kas arvutis on kõige uuem ID-kaardi tarkvara,
  - kas arvuti operatsioonisüsteem vajab uuendusi,
  - kas viirusetõrjetarkvara vajab uuendusi.

## Valimiste teabeleht

- Valijad, kellel on ametlik @eesti.ee e-posti aadress suunatud või kelle e-posti aadress on rahvastikuregist-

ris, saavad teabelehe e-kirjaga.

- Valijatele, kelle e-posti aadressi teada ei ole, saadetakse teabeleht paberil.
- Teabeleht jõuab valijateni hiljemalt 23. veebruaril.
- Valimiste teabelehel on kirjas üldine info hääletamisvõimalustest ja märgitud kõigi hääletamisruumide asukohad vallas või linnas.

Poliitiline välireklaam on lubatud kogu valimisperiodi ajal ja poliitilist selgitustööd tohib teha ka valimispäeval. Vaid hääletamisruumis peab olema tagatud valimisrahu.

## Eripedagoog-tugiteenuste koordinaator Mari Täht

Möödunud aasta detsembris asus Saue Vallavalitsuse haridusosakonnas tööle eripedagoog-tugiteenuste koordinaator Mari Täht.

**SAUE VALDUR**  
leht@sauevald.ee

Mari on sündinud Nissis, üles kasvanud Saaremaal, kuid nii, nagu paljud saarlased, tuli ta pärast keskkooli lõpetamist mandrile ülikooli.

Mari on lõpetanud Tallinna Ülikooli eripedagoog-nõustaja eriala. Tal on ka lasteaiadirektori kvalifikatsioon.

Mari on töötanud lasteaias ja koolis, nii tava kui eriliste lastega. Eripedagoogina on ta töötanud pea 10 aastat.

Lisaks on Mari läbinud hariduse juhtimise koolituse, olnud lasteaiadirektor, töötanud nii Viimsi valla kui Tallinna linna haridus-süsteemis.

Eripedagoog-tugiteenuste koordinaatori üks tööülesanne on Saue valla haridusosakonnas töötavate tugispetsialistide toetamine ja vajadusel nende töö koordineerimine. Mari teeb koostööd vallas töötavate erinevate tugispetsialisti-

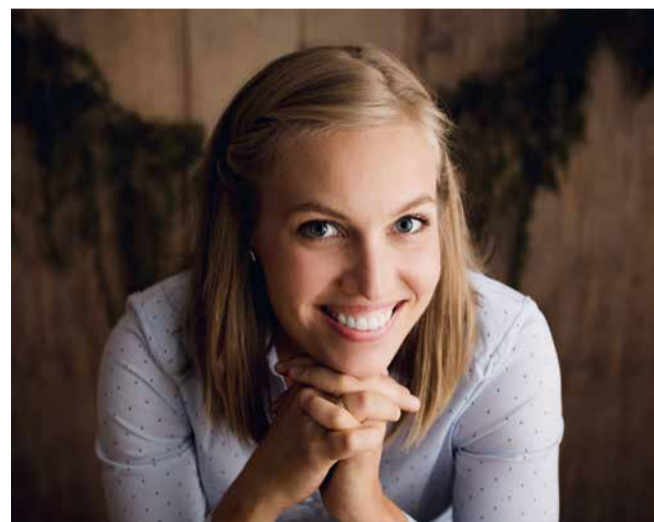


Foto: Teesi Zeemann Photography

dega ja korraldab nende tugivõrgustike koostööd. Ta nõustab meie valla koolide ja lasteade õpetajaid erivajadusega laste toetamise osas.

Mari asus Saue valda tööle, kuna töökoht annab talle võimaluse kokku viia seni teoorias õpitu ja praktikas kogetu. Ta tunneb, et tal on siin võimalus panustada erivajadusega laste toetamise süsteemi täiustamisse.

Mari ütleb, et ta tundis juba töövastluse ajal, et Saue Vallavalitsuses on oluli-

ne töötajate heaolu, seda nii vaimses kui füüsilises mõttes. „Oma lühikese töötamise aja jooksul olen mõistnud, et olen osa väga toetavast ja üksteisega arvestavast meeskonnast,“ lisab ta.

Vabal ajal meeldib Marile lugeda ja küpsetada. Kõik suved veedab ta lastega vanematekodus Saaremaal, kuna sealne loodus ja meri aitab linna tempost väljuda ning puhata. „Jään alati südames maalapseks,“ arvab Mari.

## Järelevalvespetsialist Kristi Murula

9. jaanuarist töötab Saue Vallavalitsuses järelevalvespetsialistina Kristi Murula.

**SAUE VALDUR**  
leht@sauevald.ee

Kristi sündis ja kasvas üles Tallinnas Mustamäel ja käis koolis 1.-12. klassi lõpuni Tallinna Arte Gümnaasiumis.

Kooli ajal tegeles ta aktiivselt erinevate spordialadega, aga kõige rohkem pühendas aega kergetõustikule. Käis ka aktiivselt võistlemas.

Gümnaasiumi ajal proovis Kristi koolivaheaegadel erinevaid ameteid, et saada töökogemust erinevates valdkondades: toitlustus, klienditeenindus ja meelelahutus.

Pärast gümnaasiumi lõpetamist suundus Kristi õppima Sisekaitseakadeemia politsei- ja piirivalvekolledžisse, kus omandas rakendusliku kõrghariduse politseiteenistuse erialal.

Pärast kooli lõpetamist suunduski ta tööle Politsei- ja Piirivalveametisse, kus töötas algul patrullpolitseinikuna, seejärel varavastaste kuritegude uurijana ja edasi uurijana kriminaalbüroos.

Kristi peamine tööüles-



Foto: erakogu

Kristi Murula töötab Saue Vallavalitsuses järelevalvespetsialistina 9. jaanuarist.

anne Saue vallas on kohaliku omavalitsuse pädevuses oleva riikliku järelevalve teostamine, järelevalve- ja väärtemenetluste läbiviimine.

Aastatel 2018-2022 elas Kristi Saue vallas. Algul Laagris ja siis Saue linnas.

„Mulle meeldivad suurlinna tagused asumid, mistõttu soovisin lisaks elukohale liigutada ka oma töökoha suurlinnast välja. Siit tuli idee tulla tööle Saue Vallavalitsusse,“ põhjendab Kristi tööle kandideerimise

otsust.

Rääkides, mida talle meeldib teha vabal ajal, ütleb Kristi, et tal on erinevaid hobbisid vastavalt aastaajale ja ilmastikule: „Mulle meeldib aktiivne tegevus värskes õhus, aga ka mõnusad kodused tegevused, nagu lugemine ja tikkimine. Talvel tegelen mäesuusatamisega ja jalutan. Suvel rulluisutan, sõidan jalgrattaga, jooksin, mängin discgolfi ja olen muul moel aktiivne, mis aga mõttesse tuleb.“

# Häirenupp ja Koduandur suurendavad turvalisust ja abi kättesaadavust

Saue vallas, nii nagu ka Eestis tervikuna, on kõige sagedasem vigastuste põhjus kukkumine. Eakate kodus kukkumistega kaasneb risk jääda päevadeks abitusse olukorda, kuna eakad, kes kukuvad, elavad tihti üksi ja neil ei ole lähedasi või naabreid, kellega nad tihedalt suhtleks.

**SAUE VALDUR**  
leht@sauvald.ee

Saue Vallavolikogu muutis detsembris sotsiaaltoetuste korda, liites terviseabi toetusega ravimitoetuse koos vastava piirmääraga.

Terviseabi toetust maksatakse töövõimetoetuse ja riikliku pensioni saajatele, puudega täisealiste ning puudega lapse eest tema vanematele või eestkostjatele juhul, kui sissetulek leibkonna liikme kohta on alla kolmekordse toimetulekupiiri (600 eurot). 1. jaanuarist 2023 on toetuse piirmäär 440 eurot aastas.

Toetusega hüvitatakse kulu tõendavate dokumentide alusel retseptiravimite, abivahendite ja meditsiini-seadmete ostmisel või rentimisel omaosalus, puuet omavale isikule rehabilitatsiooniteenuse, õendusabi või taastusravi omaosalus ja hambaravi kulud.

Määruse muutmisel lisas volikogu võimaluse taotleda hüvitist eakatele ja puuetega inimestele suunatud andurite ja muude ohutust tõstvate seadmete kulude kompenseerimiseks juhul, kui nende kasutamine tuleneb taotleja erivajadustest või tervislikust seisundist ja on suunatud tema ohutuse suurendamisele ja abi kättesaa-

davusele kriisilukordades.

Viimane muudatus võimaldab muuhulgas katta näiteks häirenupu, koduanduri, pliividalvuri, positsioneerija või muu elektroonilise vahendi kulusid.

## Häirenupp ja koduandur, mis need on?

Kas olete mõelnud, kuidas teie eakas lähedane saab kiiresti ja lihtsalt abi kutsuda, kui ta oma kodus õnnetult kukub või tabab teda mõni ootamatu terviserike? Aga mis siis saab, kui telefoni pole käeulatuses või ta ei suuda seda pärast juhtunut kasutada?

Peamiselt eakaid ja puuetega inimesi igapäevaselt aitav ja sadakond elugi päästnud Medi häirenuputeenus on kõikjal Eestis toimunud juba üle 12 aasta.

Häirenuputeenus aitab kauem iseseisvalt, turvaliselt ja väärilt kodus elada, sest eakad ei soovi ega peagi esimeste kukkumiste peale kohe hooldekodusse või laste juurde kolima, teab Medi häirenuputeenus üks asutaja Paavo Ala üle dekaadipikkusest kogemusest ja pidevast suhtlusest vanuritega.

**Kodus püütakse elada nii kaua kui vähegi võimalik**  
Siin tulebki igapäevaselt appi häirenupp, soovitatavalt kukkumisanduriga. See

väike, kellatooline ja veekindel häirenupp on maailma kõige lihtsam abivahend.

Õnnetuse korral - olgu see kukkumine, terviserike või muu hädahoht - vajutab hättasattunu häirenuppu või tuvastab selles olev kukkumisandur ootamatu kukkumise.

Ühe nupuvajutusega helistab tema kodus keskele kohale paigutatud spetsiaalne käed-vaba-hoolekandetelefon Medi abikeskuse ööpäevaringselt töötavale operaatorile.

Hoolealusega suheldes selgitatakse välja, kas ja mis on juhtunud.

Isegi kui operaator vastust ei saa, helistatakse teadaolevatele kontaktisikutele ja palutakse kohapeal olukorda kontrollida.

Operaator saadab vajadusel kohale hoolealuse kontaktisiku: lähisugulase, naabri, sotsiaaltöötaja. Kriitilisel juhul ka kiirabi või päästetameti.

Häirenupu eesmärk ja suurim kasu ongi kiire teavitamine abivajadusest ning abi võimalikult kiire saabumine.

Tihti ongi abi saamise kiirus kriitiline, et kahandada õnnetusest tekkida võivaid tagajärgi ja pikaajalisi tüsistusi. Häirenuputa on hädasolijad pahasti mitmeid tunde või lausa ööpäevi kodus abita jäänud. Kurvemal juhul polegi enam kedagi edaspidi aidata.

12 aastaga on läbi Medi häirenuputeenuse kohapeale abi saadud enam kui 5500 korral, sealhulgas üle paarisaja kiirabi ja isegi üks politsei väljakutse.

Teadaolevalt on häirenupp ligi sajalt korral aidanud hoolealuse elu päästa, mille üle on õnnelikud hoolealused, lähedased ja teenu-se pakkujad.



Fotod: Medi, Koduandur

Õnnetuse korral vajutab hättasattunu häirenuppu või tuvastab selles olev kukkumisandur ootamatu kukkumise.



Koduandur teavitab õnnetuse tagajärjel tekkinud liikumatuses või järsust toatemperatuuri muutusest SMS-i või e-maili teel.

Medi häirenuputeenus tagab eakale tema enda kodus suurema turvatunde ja kõigile hoolivatele lähedastele meelerahu.

Häirenupu kohta saab lisainfo tööpäeviti Medi nõuandeliinil 661 8181, e-postil info@medi.ee ja veebist www.medi.ee.

Vajadusel aitab Medi suhelda ka valla sotsiaalosalonnaga, et koostöös Eestis üle 20 000 inimesele hädavajalik teenus kättesaadavaks teha.

## Koduandur aitab suurendada meelerahu teadmise- ga, et eaka lähedasega on tema kodus kõik korras

Meil kõigil peab olema võimalus kauem iseseisvalt ja turvaliselt kodus elada keskkonnas viibida, suurendamata seejuures lähedaste inimeste hoolduskoormust.

Kõrge iga, erivajadus või toimetulemisraskus on seisundid, kus inimene võib sattuda olukorda, kus ta abi vajab, kuid ei suuda seda ise näiteks telefoni teel kutsuda.

Koduandur teavitab õnnetuse tagajärjel tekkinud liikumatuses või järsust toatemperatuuri muutusest lähedasi SMS-i või e-maili teel. Koduandur tagab ka täieliku privaatsuse: see ei filmi, pildista ega salvesta heli. Seeläbi saab inimene ennast kodus endiselt privaatselt ja rahulikult tunda, kuid õnnetuse korral saab kontaktisik teada, et abi on vaja.

Andur toimib kui liikumisanduriga õuelamp, millest mõõdukes valgus süttib. Valguse asemel süttib aga Koduanduri infosüsteemis liikumist tähistav ruut sinisena. Ruudustiku abil on kontaktisikul võimalik alati lähedase või kliendi liikumisandmeid vaadelda.

Mida rohkem on siniseid ruute, seda aktiivsem elu inimesel on. Mida vähem, seda väiksem on inimese aktiivsus. Kui aga ruudud päris ära kaovad, saadab andur kontaktisikule teavituse.

Kodusele aktiivsusele lisaks registreerib Koduandur toatemperatuuri ja õhuniiskust ning teavitab kontaktisikut, kui temperatuur on järsult langenud. Nii on võimalik veenduda, et kodu oleks koetud ja toatemperatuur poleks liiga kõrge.

Koduanduriteenuse teeb kättesaadavaks asjaolu, et selle kasutamiseks ei pea olema eaka kodus interneti-ega telefonihendust. Küll aga peab teenuse kasutaja telefonis olema andmeside, et liikumiste rütmi vaadelda.

Automaatsed teavitused saadab süsteem SMS-iga ja seetõttu saab olulised teated kätte ka nuputelefoniga, millel pole andmesidet.

Teenuse kohta saab lisainfo kodulehelt www.koduandur.ee ja telefonil 5341 4885 (Tarmo)



## Saue valla ametlikud teated

### DETAILPLANEERINGU KEHTESTAMINE

Saue Vallavalitsus kehtestas 28.12.2022. aasta korraldusega nr 1379 **Valingu külas Tombu** (72701:003:0022, suurus 21 036 m<sup>2</sup>, maatulundusmaa 100%) kinnistu ja lähiala detailplaneeringu. Kinnistu on hoonestamata ning maa-ala asub riigi kõrvalmaantee 11117 Valingu-Jõgisoo tee ja Ööbiku tee vahelisel maa-alal.

Detailplaneeringu koostamise eesmärk on jagada Tombu kinnistu 15-ks elamu-, sotsiaal- ja transpordimaa sihtotstarbega krundiks ning määrata ehitusõigus üksikelmute, kahe korteriga elamu ja ridaelamu püstitamiseks.

Kokku moodustatakse 8 elamukrunti, millest 6 elamukrunti kavandatakse üksikelmute püstitamiseks, üks elamukrunt kahe korteriga elamu

ja üks elamukrunt ühe ridaelamu (3 boksiga) püstitamiseks.

Alale planeeritakse viis transpordimaa krunti, millest üks krunt kavandatakse planeeringualale juurdepääsutee rajamiseks koos jalgratta- ja jalgteega, kolm transpordimaa krunti moodustatakse planeeringualaga piirneva Ööbiku tee äärde, kuhu rajatakse jalgratta- ja jalgteed, ja üks transpordimaa krunt moodustatakse 11117 Valingu-Jõgisoo riigitee äärde, kuhu on võimalik perspektiivis kavandada kergliiklustee ning mille väljaehitamist korraldab tulevikus Saue vald.

Lisaks kavandatakse kaks sotsiaalmaa (üldkasutatav maa 100%) krunti, millest ühele krundile kavandatakse laste mänguväljaku rajamist.

Tombu kinnistule kavandatakse juurdepääs avalikult

kasutatavalt teelt (Ööbiku teelt). Planeeringuga on lahendatud juurdepääsud, parkimine ja kruntide tehovarustus ning on määratud haljastuse ja heakorralduse nõuded.

Kinnistu hoonestusalade määramisel on arvestatud kitsendusega, mille kohaselt on riigi kõrvalmaantee 11117 Valingu-Jõgisoo teekaitsevöönd 30 m, kuhu hooned ei kavandata.

Piirkonnas on olemas ühisveevarustus ja kanalisatsioon, millega on kavandatud liituda.

Saue valla üldplaneeringu kohaselt asub maa-ala tiheasustusalas. Maakasutuse juhtotstarbeks on määratud pere- ja ridaelamumaa.

Detailplaneeringu koostamise eesmärk on kooskõlas Saue valla üldplaneeringus toodud nõuetega. Planeeritava maa-ala suurus on ca 2,1 ha.

Detailplaneering võeti vas-

tu ja suunati avalikustamisele Saue Vallavalitsuse 9. novembri 2022. aasta korraldusega nr 1179.

Detailplaneeringu avalikustamine toimus 5. detsembrist kuni 18. detsembrini 2022. Avaliku väljapaneku perioodil detailplaneeringu kohta kirjalikke vastuväiteid ega ettepanekuid ei esitatud.

Detailplaneeringu materjaliga on võimalik tutvuda Saue valla veebilehel sauevald.ee/kehtestatud-detailplaneeringud-2022.

Lähemat informatsiooni saab planeeringute peaspetsialistilt Maili Metsaotsalt: tel +372 53019887, maili.metsaots@sauvald.ee.

### PROJEKTEERIMISTINGIMUSTE AVATUD MENETLUS

Saue Vallavalitsuse koostanud eelnõu projekterimistingimuste korral palun ühendust

eelnõu **Vanamõisa külas Lehise tee 7** (72701:002:1869, 18 001 m<sup>2</sup>, maatulundusmaa 100%) ja **Lehise tee 7a** (72701:002:1871, 2000 m<sup>2</sup>, elamumaa 100%) kinnistul.

Projekterimistingimustega soovatakse täpsustada Saue Vallavalitsuse 30. märtsi 2010. aasta korraldusega nr 196 kehtestatud „Vanamõisa küla Lehise kinnistu ja sellega piirneva jätkuvalt riigi omandis oleva maa-ala detailplaneering“ näidatud puurkaevu asukohta ning asendada varem määratud kinnise kogumispaagi nõue lokaalse biopuhasti ja imbväljaku paigaldamise võimalusega.

Arvamused esitada hiljemalt **04.02.2023** Saue Vallavalitsusse (Kütise tn 8, 76505 Saue linn, info@sauvald.ee).

Eelnõud puudutavate küsimuste korral palun ühendust

võtta vallaarhitekt Urmas Elmikuga telefonil 516 6441 või e-posti aadressil urmas.elmik@sauvald.ee.

### PROJEKTEERIMISTINGIMUSTE AVALIK MENETLUS

Saue Vallavalitsus on koostanud eelnõu projekterimistingimuste määramiseks avatud menetlusena **Laagris Koru tänav L7** asuva silla (katastritunnus 72701:001:1116) osaliseks lammutamiseks ja uue kergliiklussilla rajamise ehitusprojekti koostamiseks.

Lähemat informatsiooni tingimuste kohta saab teedespetsialistilt Indrek Pikalt (tel 5680 4890, e-post indrek.pikk@sauvald.ee).

Arvamused esitada hiljemalt **03.02.2023** Saue Vallavalitsusse (Kütise tn 8, 76505 Saue linn; info@sauvald.ee).

# Korterelamute haljastuse ja hoovide korrastamise toetust saab küsida veebruarist märtsi lõpuni

2023. aastal saavad Saue valla korteriühistud taas hoovide välisilme ja elukeskkonna kvaliteedi parandamiseks taotleda korterelamute haljastuse ja hoovide korrastamise toetust.

**STINA STATSENKO**  
avaliku ruumi spetsialist

Võrreldes varasemaga, oleme tõstnud maksimaalse toetuse suuruse ühe korterelamu kohta 3200 eurolt 5000 eurole ning lisanud abikõlblikuks tegevuseks ka kaugkütetorustike rajamise või rekonstrueerimise.

2023. aastal saab taotlusi esitada 1. veebruarist 31. märtsini.

## Kes saavad toetust taotleda?

Toetust on võimalik taotleda Saue valda registreeritud korteriühistul või korteriühistul, sest lubatud on ka mitme ühistu ühistaotlus.

Olukorras, kus korteriühistusse kuulub rohkem kui

üks korterelamu, on võimalik toetust küsida igale korterelamule eraldi või kõigile ühiselt.

Toetuse eelarvest vähemalt 20% on suunatud korteriühistutele, mis asuvad väljaspool Laagri alevikku ja Saue linna, seega ootame taotlema ka väiksemate asulate korteriühistuid.

## Mida peab toetuse taotlemiseks tegema?

Nõuetekohase taotluse koos vajalike lisadokumentidega saab korteriühistu esitada elektrooniliselt Saue valla taotluste esitamise iseteeninduskeskkonnas.

Kuna taotluste esitamiseks määratud aeg on piiratud, palume huvilistel aegsasti tutvuda määrusega

„Korterelamute haljastuse ja hoovide korrastamise toetuse maksimise tingimused ja kord“ ning taotluse esitamise nõuetega.

Enne taotluse esitamist on olenevalt projektist vajalik läbi viia mitmeid aeganduvaid tegevusi: KÜ üldkoosolek või KÜ juhatus koosolek, projekti eelarve koostamine, hinnapakumiste küsimine jms.

## Milliseid tegevusi toetatakse ja kui palju?

### TOETATAVAD TEGEVUSED

**Toetuse suurus kuni 600 eurot korterelamu kohta, kuid mitte rohkem kui 50% kavandatava tegevuse kogumaksumusest**

- puude, põõsaste, püsikute ning lilletaimede soetamiseks ja istutamiseks
- lillevaaside, -amplite soetamiseks ja paigaldamiseks
- istutusmaterjali soetamiseks ja istutamiseks
- muru rajamiseks ja sambla tõrjeks
- puude või põõsaste raieks ja hooldusloikudeks

**Toetuse suurus kuni 5000**

**eurot korterelamu kohta, kuid mitte rohkem kui 50% kavandatava tegevuse kogumaksumusest**

- kinnistu piires paiknevate sisetee ehitamiseks
- jäätmemajade ehitamiseks, süvamahutite rajamiseks või jäätmekogumiskohtade korrastamiseks
- ühiskasutatava mänguväljaku või puhkeala rajamiseks või parendamiseks
- parkimiskohtade (autod, jalgrattad, tõukerattad jm) ehitamiseks ja korrastamiseks
- abihoone (kuuri, rattamaja vm) ehitamiseks või rekonstrueerimiseks
- kaugkütte-, vee- ja reoveetorustike ning sadeveelahenduste rajamiseks või rekonstrueerimiseks;
- kinnistu valgustuse rajamiseks või parendamiseks
- elektrisõidukite (autod, jalgrattad, tõukerattad jm) laadimistaristu rajamiseks
- aia või piirde lammutamiseks või parendamiseks
- turvakaamerate paigaldamiseks

Toetust võib taotleda ka mitmele tegevusele, sh nii haljastus kui ehitus, kuid

maksimaalne toetuse määra kokku on 5000 eurot. Toetuse summa makstakse välja korteriühistu esitatud aruande kuludokumentide alusel.

## Pane tähele!

- Abikõlblikud ei ole haljastuse või hoovi hooldusega seotud regulaarsed tegevused (välikoristus, muru niitmine, lume lükkamine jms).
- Toetust ei maksta ettemaksumisena, mis tähendab, et korteriühistul peab olema vajalikul hulgal rahalisi vahendeid kogu tegevuse elluviimiseks enne toetuse välja maksmist.
- Projekti elluviimist ei tohi alustada enne toetuse saamise otsust, st abikõlblikud on ainult Saue Vallavalitsuse korraldusega kinnitatud tegevused.

**Toetuse info ja link taotluse esitamiseks** on leitavad Saue valla kodulehelt sauevald.ee/korterelamute-haljastuse-ja-hoovide-korrastamise-toetuse-taotlus.

Lisainfo ja küsimused: avaliku ruumi spetsialist Stina Statsenko, stina.statsenko@sauevald.ee, telefon 5190 3199.

## Ühekordne toetus talgute läbiviimiseks

Heakorratalgute läbiviimiseks on MTÜ-l, SA-l või eraisikul võimalik Saue Vallavalitsusest taotleda ühekordset toetust.

Taotluse talgute läbiviimiseks saab esitada elektrooniliselt läbi kohalike omavalitsuste taotluste vastuvõtu ja menetlemise süsteemi Spoku.

- Ühekordne toetus on toetus, mida saab taotleda läbi kogu aasta.
- Maksimaalne toetuse summa on 2500 eurot.
- Talgute tegevused peavad olema suunatud avalikult kasutatavatele objektidele või aladele, erakinnistutele toetusi ei anta.
- Toetuse eraldamise otsustab vallavalitsus kuu aja jooksul taotluse laekumisest.
- Taotlejaks saab olla MTÜ, SA või eraisik.

**Lisainfo:** Marju Norvik: 515 6878, marju.norvik@sauevald.ee

sauevald.ee/taotlused.

**MARJU NORVIK**  
heakorraspetsialist

# Patareide hinnatõusu aitab ohjeldada nende usinam kokkukogumine

Patareide tootmiseks kasutatavate maavarade hinnad on kriiside ajal mitmekordistunud, mis toob paratamatult kaasa patareide ja akude hinnatõusu.

## KESKKONNAMINISTEERIUM

Kui suudaksime usinamalt kasutada patareide kogumiskasti viia, saaks neid kasutada uute patareide tootmiseks. See aitaks säästa kalleid ressursse ja pehmedada põntsu rahakoti.

Eurooplased on Eesti inimestest märksa tublimad vanade patareide kokkukogujad. Keskmiselt jõuab Euroopa riikides iga teine patarei pärast kasutamist kogumiskasti. Luksemburglased aga suudavad lausa 71% patareidest ja akudest kokku koguda. Eesti inimesed viivad vaid 30% kogumiskastidesse ja sama palju visatakse olmeprügi hulka.

Patareid ja akud sisaldavad väärtuslikke ja ohtlikke aineid, mis on tavaprügi hulka visates suureks ohuks loodusele ja inimestele. Näiteks sisaldub neis koobaltit, pliid, liitiumit ja niklit, mis

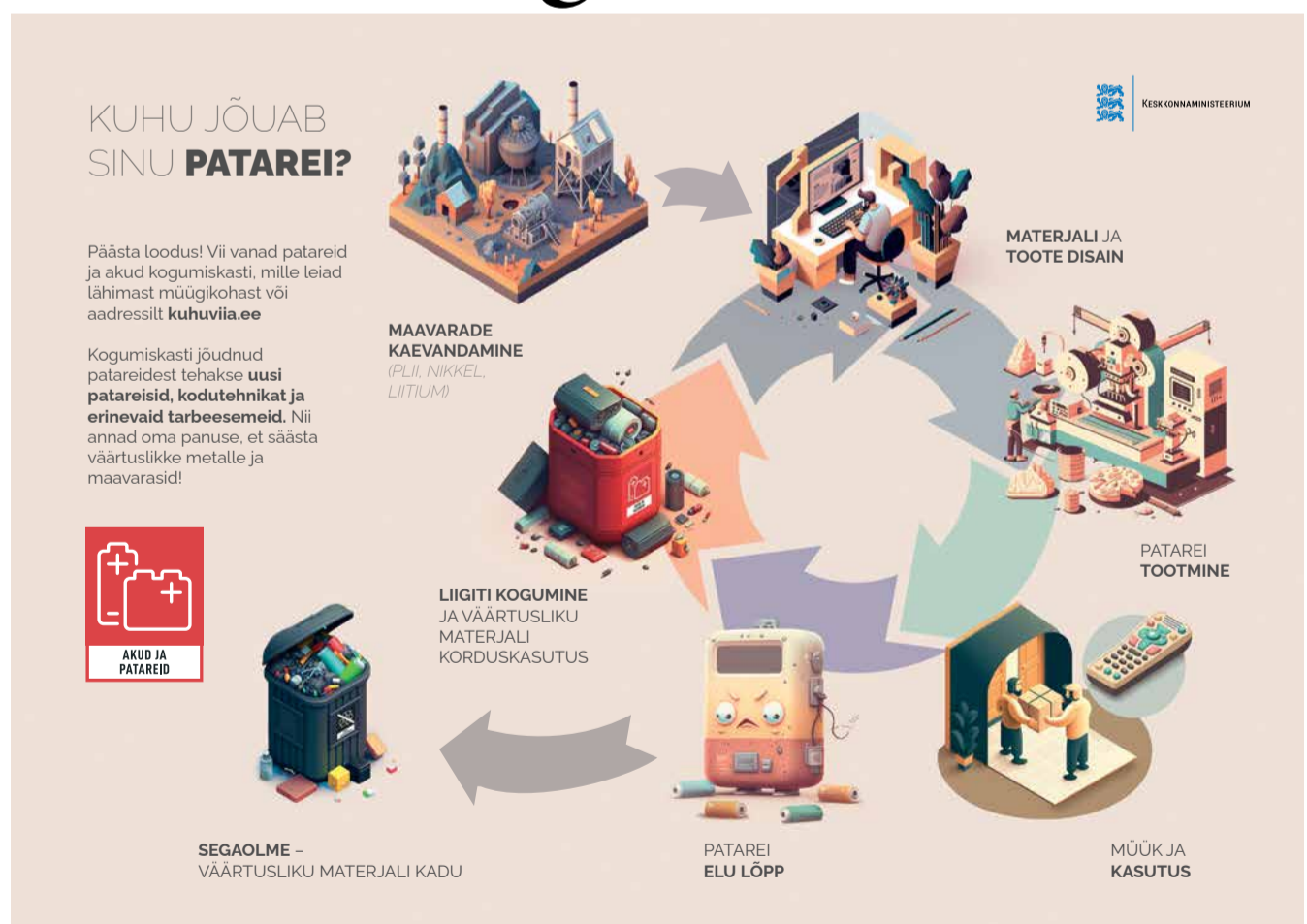
on kriitilise tähtsusega ja raskesti kättesaadavad toorained.

Vanades patareides ja akudes oleva väärtusliku materjali saab suunata uute patareide valmistamise, kuid selleks on vaja need esmalt eraldi kokku koguda.

## Ajaga kasvab nõudlus patareide ja akude järeltormilise tempoga

Juba 2030. aastaks toodetakse neid senisest 10 korda rohkem. 2040. aastaks aga suureneb akude ja patareide jäätmete hulk ligi 700 korda. Hoogustuv tootmine suurendab nõudlust üha enamate maavarade järele, mille kaevandamine on kallis ning keskkonnale koormav ja ohustab elurikkuse püsivust.

Tallinna Ülikooli tudengite hiljutisest uuringust selgus, et inimesed, kes patareid eraldi ei kogu, hindavad majapidamistes tekkivat patareide kogust



väikeseks ja keskkonnale väheohtlikuks.

Tegelikult on iga olmeprügisse visatud patarei ohtlik. Iga kogumiskasti viidud patarei seevastu aitab loodust hoida ja säästa uute patareide tootmiskuludelt.

Kogumisega anname panuse, et pidurdada kliimamuutusi. Ringlussevõetud materjali kasutamine võimaldab vähendada toote tootmise CO<sub>2</sub> jalajälge, toorainete eetilist hankimist ja varustuskindlust.

Kasutatud patareid saab viia kogumiskasti, mille leiab näiteks toidupoest, tanklatest ja elektroonika-kauplustest, või jäätmejaama.

Kus asub sulle lähim kogumiskast, vaata veebibist

kuhuvia.ee. Kaupmees, kes müüb patareid, on kohustatud vanad patareid ja akud tarbijalt tasuta tagasi võtma.

Patareide, akude ja teiste ohtlike jäätmete kohta saab lisaks lugeda veebilehelt envir.ee/ohtlik.

## Esmakordne üheksandike jõuluball Saue Koolis

Saue Kooli 9. klassidele mõeldud jõuluballist Saue Kontserdisaalis võttis osa umbes 100 inimest, kes kõik olid riitunud vastavalt teemale „Punane vaip“.

Ballist hakkasid lõpuklassi õpilased unistama juba septembrikuus, kui kool oli alles alguse saanud. Juba oktoobrist hakkas jõuluballi korraldama grupp 9. klassi noori.

Korraldamine sujus enamjaolt lodusalt, teel seisid vaid mõned komistuskivid.

Balli korraldanud noored kommenteerisid organiseerimist kui huvitavat ja ühtset ettevõtmist, mis kindlasti soojendas klassidevahelisi suhteid.

### Peoõhtule oli planeeritud palju erinevaid etteasteid ja õnne-looski

Lava kütsid tantsudega soojaks JJ-Street, SaChe Tantsutüdrukud ja showgrupp Vikerkaar energiliste tantsukavadega. Muusikat mängis Saue Muusikakooli rütmimuusikaansambel ja viiulikvartett, mille koosseisu kuulusid Kadriann Ruul, Grete Malva, Karoliine Alamaa, Harriet Grünberg ja Priidik Purga klaveril. Osalejate vahel jagati õnnealoosiga laiali Peetri Pizza ja Laternamatkade kinkekaarte.

Ball möödus menukalt ning kõik kohalolijad nautisid tantsu ja laulu, mida jätkus kogu õhtuks.

### KÄTRIIN KONDEL

#### Korraldajad tänavad

Aitäh kõigile sponsoritele, kes aitasid jõuluballist teha imelise õhtu Saue Kooli 9. klasside jaoks! Täname: Peetri Pizza, Laternamatkad, Santa Maria AS, Sami AS, Argo Ladva, Metal Express OÜ, Kulukaubandus OÜ, Buxhövden Pagar.

Palju tänu 8. klasside abimeeskonnale, kes aitas 19. detsembril kõigel silma peal hoida: Laura Sofia Soots, Triin Pihlamets, Nelly Riiner ja Mia Lola Uustalu.

Suured tänu ka korraldajatele, teieta poleks ball toimunud: Ann Helen Eelmeets, Bianca Kant, Delia Tammin, Elinor Loikmaa, Grete-Marleen Tarmu, Helena Ojapõld, Heleri-Lota Parts, Kadriann Ruul, Kerli Kõdar, Kertu Ladva, Kirsy Karjamaa, allakirjutanu, Luisa Loore Parbo, Marta Rõigas, Serili Vähejaus.



Foto: Saue Kool

Saue Kooli 9. klasside jõuluballil jätkus tantsu ja laulu kogu õhtuks.

## Grilliakadeemia Sauel on koht, kus grillimine ja head sõbrad kokku saavad!

Saue linnas Rimi vastas aadressil Tule 10 asub moodne pop-up stuudio, kus saab korraldada era- ja äripidustusi ning elamusterohkeid kultuuri-sündmusi.

Grillikaubamaja taga-asuvat pea 200m<sup>2</sup> suurust Grilliakadeemia pop-up stuudiot on võimalik kujundada igale soovile sobivaks, olgu selleks teater, juubel või mõni põnev koolitus.

2023. aasta toob Grilliakadeemiasse mitmed põnevaid sündmusi. Saue rahvale otse koju kätte tulevad teatrietendused ja mitmekülgsed koolitused. Seega hoidke Grilliakadeemia tegemistel silm peal Facebookis või grilliakadeemia.ee kodulehel.

23. veebruaril näiteks etendub Grilliakadeemias Indrek Taalmaa stand up „Lood elust enesest“.

### SAUE VALDUR



ESITLEB:  
23.02.2023 kell 19  
Tule 10. Saue  
Pilet eelmüügist: 22€

# Jõulurüüs majad pakkusid silmailu

Möödunud aasta lõpus kuulutas Saue Vallavalitsus esmakordselt välja konkursi „Saue valla kaunis jõulukodu 2022“, millele laekus 10 ettepanekut jõuluehteis koduaedadest, kortermajadest, ettevõtetest ja teistest ühiskondlikest hoonetest.

SIRJE PIIRSOO  
sirje.piiirsoo@sauevald.ee

Komisjon käis kandidaate hindamas ja leidis ringi sõites, et tegelikult oli kaunis jõulurüüs kodusid üle valla palju-palju enam, mis oleksid võinud julgelt konkursist osa võtta.

Esimene kord on aga esimene kord ja eestlased kipuvadki vahel liig tagasihoidlikud olema. Et mis nüüd mina. Ärge olge, sest te oskate ju nii palju ilu luua.

Esikoht nüüdseks juba möödaniukuks saanud jõulukodu konkursist kuulub Janet Ringveele Riisiperest Metsa põik tänavalt.

Teise koha saaja on Artur Goferman Alliku külast Uuetalu põik tänavalt.

Kolmanda koha pälvis AS Fors MW Saue linnast.

Eripreemia vääriline oli Maidla külaseltsi üleskutse „Maidla ja Pärnurme Jõulurüüs“ kogukonna kaasmise ja innustamise eest külade kaunistamiseks. Fotod selle konkursi tulemustest ilmusid vallalehe jaanuari esimeses numbris.



Foto: Erit Riinoja

Metsa põik eramu saun Riisiperes.



Fors MW Saue linnas.

# Laagri kultuurikeskuses kõlavad veebruari keskel armastuslaulud

Armastuslaulude kontsert ootab kõiki kolmapäeval, 15. veebruaril, kell 19.00 Laagri kultuurikeskusesse.

### VILLEM FREIMAN

Esinevad segakoor Wannamoisa ja kitarist Paul Neitsov. Sisepääs on tasuta. Kontsert kestab ligikaudu 60 minutit.

Ettekandele tuleb laule Pärt Uusbergi, Olav Ehala ning Gustav Ernesaksa ja Ester Mägi loomingust. Koori dirigeerivad Sille ja Villem Freiman.

Sille Freimani sõnul on kolmapäevaõhtused kooriproovid olnud sel hooajal armastuslaulude päralt. „Suured tunded on ikka erinevaid sõnameistreid kõnetanud ning heliloojad on neist tekstidest vorminud kaunid ja tundelised tervikud. Kava on kokku pandud erinevate põlvkondade heliloojate armastuslauludest. Loodetavasti rõõmustavad need nii klassikalise koorimuusika austajad kui kaasaegsema helikeele nautijad.“



Foto: Meelis Saaresalu

Segakoori Wannamoisa kolmapäevaõhtused kooriproovid on olnud sel hooajal armastuslaulude päralt.

liskas ta.

Sille Freiman on kontserdi kava koostamisel leidnud inspiratsiooni Anton Hansen Tammsaare sõnadest: „Armastus on pärl, mida sügavasse merepõhja heidetakse, et midagi loota ja otsida oleks.“

Segakoor Wannamoisa lauljad hindavad kõrgelt omavahel väljakujunenud sõprussidemeid ja võimalust end argielust korraks välja lülitada. Soprani häälerühmas laulva Kaidi Väiti sõnul on kolmapäevaõhtune kooriproov nagu restart järgnevale nädalale. „See aitab korraks kõrvale heita töömured ja argiaskepsused. Alati, kui kolmapäeval pärast proovi koju sõidan, on

naeratus näol“.

Väit liitus kooriga 2014. aastal. „Sain kohe esimesest hetkest aru, et need on inimesed, kellega tahan koos kolmapäeva õhtuti aega veeta,“ kinnitas ta.

Bariton Lauri Klein täiendab: „Koor, eriti segakoor, on oma olemuselt üks suur sõpruskond, mille edukus sõltub just sellest, kui palju on kooris armastust. Ei saa ju kõlada kokku, kui üksteise peale on kulm korterühmas laulva Kaidi Väiti iseloomude ja elusaatuste poolest väga erinevad, aga neid ühendavad armastuslaulu vastu ja soov suhelda.“

Sopran Monika Onufreitshuk ootab igapäevast kokkusaamist kooriga,

et kogeda koorist õhkavat positiivsust. „Kui jääbki mõni kord vahele, tunnen füüsilist vajadust laulmise järele. Laulmine ventileerib hingamisteid ja rõõmustab südant, aitab olla terve ja elurõõmus.“

Segakoor Wannamoisa koosseisu kuulub ligikaudu 40 inimest, koor tegutseb aastast 2010.

Kaunist koorimuusikat on ettekandele toodud Eesti saartel ja mandril, ülesastumisi on toimunud mitmes välisriigis.

Segakoor Wannamoisa on pälvinud ka rahvusvahelise tunnustuse Kreekas Paralias toimunud rahvusvahelisel võistulaulmisel 2017. aastal.

# Hõbedasadu oli võit meile kõigile

2012. aasta kevadel vaid mõne tüdrukuga alustanud, Saue valla esimene ja praeguseks ulatuslikuks *cheerleadingu* stuudioks välja kasvanud SaChe Cheerleaders käis 10. detsembril võistlemas 4. Eesti meistrivõistlustel *cheerleadingus*, kus saavutas väga häid tulemusi.

TIINA-RIINI  
UULMA

Level 2 grupitõstes tuli kuues ja teine koht, lisaks tiitel "Eesti meister". *Cheer hip-hop* tantsukategoorias tõi nii duo kui tiimikava teise koha.

Hõbedasadu oli tohutu, mille üle on stuudio väga uhke, sest mitu kuud rasket ja järjepidevat tööd tasus end ära.

Peamine võit oli muidugi kõikides kategooriates isenda ületamine, võrreldes eelneva hooajaga. Seda võib julgelt öelda sportlaste, aga ka treenerite kohta.

Võistlused leidsid sel korral aset Saku valla spordikeskuses.

Omavahel võtsid mõõtu *cheerleader*'id Eestist. Ei puudunud ka tugev väliskonkurent.

Osaleda sai *cheerleadingu* (akrobaatiline pool) ja *performance cheer*'i (tantsuline pool) kategooriates.

Nagu algusaegadest traditsiooniks on saanud, võistles SaChe Cheerleaders mõlema stiiliga, sest võrdselt nendega ka tegeletakse.

SaChe'i klubi treeningud leiavad iganädalasel aset Saue SaChe'i saalis (Tule 33) ja Saue Noortekeskuses (Koondise 20).

Sportlasi on klubis alates 4-aastastest ja tegelikult vanuseline ülempiir puudub - gruppe on mudilastest kuni täiskasvanuteni. Stiilideks *cheerleading* ja showtants.

Kavasid loovad ja panevad kokku stuudio treenerid-koreograafid, kes ootavad



Foto: Rain Jürisot



treenidesse alati uusi ägedaid, särasilmseid ja motiveeritud nägusid.

4. Eesti meistrivõistlused *cheerleadingus* said edukalt tehtud tänu klubi sportlas-

tele ja treeneritele-koreograafidele: Siiri Mäemets, Kristiin Koll, Anu-Li Aruvald, Viivian Suigusaar, Marleen Kask, Kerli Kõdar, Lisette Jõgi, Lisette Marii

## Anu-Li Aruvald vaatab tagasi võistlustele

„Teekond võistlusteni ja võiduni pole kunagi kerge, kuid see on kirjeldamatult võimas tunne, kui kuudepikkune pingutamine ja suur pühendumus kannab vilja. Kindlasti oli see eneseületus me kõigi jaoks, aga kui saad teha seda, mida armastad, inimestega, keda armastad, siis on see lõpuks väärt iga sekundit. Usun, et see oli võit meile kõigile.”

## Mis on ergutustants

Ergutustants (inglise keeles *cheerleading*) on füüsiline tegevus, mõnikord võistluslik sport, mis põhineb organiseeritud kavadel, mille pikkus on 1-3 minutit. Kava koosneb üldjuhul tantsust, hüpetest, akrobaatikast, vigurtrikkidest ja hoisetest. Ergutustantsu eesmärk on spordimängude pealtvaatajaid ergutada ja panna inimesi rohkem kaasa elama. Ergutustants pärineb USA-st. Allikas: Vikipeedia

Kivimäe, Stiina Kulderk-nup, Triinu Ehala, Kendra Eduvald, Christelle Kuusküll, Jette-Lii Hamm, Merili Ann Tender, Kati-Liis Karja ja Tiina-Riini Uulma.



## Harjumaa parim kehalise kasvatusõpetaja on Kristjan Küttis

2022. aasta lõpus autasustati Eesti Muusika- ja Teatriakadeemias Harjumaa parimaid sportlasi, kus aasta õpetajaks sai Kristjan Küttis Ääsmäe koolist.

Kristjan teeb oma tööd südamega ja on juba aastaid seisnud spordi hea käekäigu eest nii Ääsmäel kui Saue vallas.

Õpetaja sihikindla töö tulemusena on õpilased edukalt võistelnud väga paljudel võistlustel. Paljud tema õpilased on saavutanud parimaid kohti maakonnas ja vabariiklikel võistlustel.

Sõbraliku suhtumise eest on Kristjan teeninud ka oma õpilaste, lastevanemate ja kolleegide lugupidamise.

Alati abivalmis, rõõmsameelne, kuid väga sihikindel, eeskujuks õpilastele, jälgides iga õpilase arengut ja ergutades lapsi saavutama rohkemat. Palju õnne Kristjan ja jätkuvat tegutsemist Sindule!

JANUS KALLION  
koolijuht

## Lisandra Hälingule kuld

15. jaanuaril lõppenud Eesti noorte talvistel mitmevõistluse meistrivõistlustel võitis kõige nooremate tüdrukute ehk U-14 vanuseklassi viievõistluse Saue Kergejõustikuklubi esindaja Lisandra Häling 4056 punktiga. Teiseks tuli Sofia Suprun (SK Leksi 44) tulemusena 3996 punkti ning kolmas oli Marietta Verst (TÜASK) tulemusena 3839 punkti.

SAUE VALDUR

## Tule, esinda valda omavalitsuste talimängudel

Head Saue valla sportlased, 38. Eesti omavalitsuste talimängud toimuvad 4.-5.märtsil 2023 Elvas.

Kavas on

- murdmaasuusatamine (individuaal ja teade)
- mäesuusatamine (mäesuusk ja lumelaud)
- meeste ja naiste korvpall
- lauatennis
- male
- kabe
- ujumine
- juhtide võistlus

Rohkem infot veebiaadressil joud.ee. Registreerimine lõpeb 22. veebruaril 2023.

Kõik, kes soovivad võistelda Saue valla võistkonnas, palun andke osalussoovist aegsasti teada Saue Spordikeskuse projektijuhile. E-post timo.hallist@sauespordikeskus.ee.

TERJE TOOMINGAS  
Saue Spordikeskuse juhataja

Nelja Valla Kogu annab teada, et 2023 I taotlusvooru toetustaotluste esitamine toimub 13. veebruar - 20. veebruar 2023 e-pria vahendusel aadressil epria.pria.ee. Taotlusdokumentide vastuvõtt lõpeb 20. veebruaril kell 16.00.



AVATUD ON MEETMED

MEEDE 1

- Kogukonna investeeringute toetamine
- Meetme eelarve on 125 442 eurot  
Toetussumma maksimum on 30 000 €

MEEDE 5

- COVID-19 olukorra leevendamiseks suunatud meede
- Meetme eelarve on 19 834, 62 eurot  
Toetussumma maksimum on 8 000 €

Loe rohkem: [4kogu.ee/node/148](https://4kogu.ee/node/148).



SÕBRAPÄEVAKS MEISTERDAMISE TÖÖTUBA LASTELE HÜÜRUMÕISAS 4. VEEBUARIL KELL 11.00

Meisterdamise töötuba lastele Hüürumõisas iga kuu esimesel laupäeval  
Lisainfo ja registreerimine: [info@huuru.ee](mailto:info@huuru.ee)



# Eesti kirjanduse päev Jaan Pehki ja Riste Lehariga

Riisipere Raamatukogu ja Riisipere kultuurimaja ootavad kõiki 30. jaanuaril kell 19.00 kultuurimaja kammersaali tähistama Eesti kirjanduse päeva.

## ENEKEN MARIPUU

Riisipere raamatukoguhoidja

Külla on kutsutud Jaan Pehki ja Riste Lehari.

Jaan Pehki on eesti kirjanik, laulja ja kitarrist, Tartu Noorte Autorite Koondise ja Eesti Kirjanike Liidu liige. Riste Lehari on kirjutanud kaastõid noore kirjanduse ajakirjale „Värske Rõhk“ ja andnud 2022. aastal välja oma esimese novellikogu „Kafe“. Külalisi võtab vastu Gaute Kivistik.

Räägitakse kirjandusest ja kirjutamisest, loetakse ja lauldakse ette oma lemmiklugusid.

Gaute käest sel korral ei küsi, miks ta kirjutas raamatu pealkirjaga „Õigus ja Tõde“, sest see on ju ilmselge.

Jaan Pehki ja Riste Lehari kaasabil püüab aga Gaute kirjanduse ja kirjutamise kohta rohkelt inspireerivat infot saada. Olete oodatud tähistama!



## Eesti kirjanduse päev



Illustratsioon: Eneken Maripuu

Eesti kirjanduse päeva riiklikuks tähtpäevaks ja lipupäevaks muutmiseks väärtustatakse kirjandust ja kultuuri, pööratakse tähelepanu kirjanduse ja kirjanike rollile Eesti kultuuris ja ühiskonnas.

Uus riiklik tähtpäev on Anton Hansen Tammsaare sünniaastapäev, 30. jaanuar. Ettepaneku esitas Tallinna Kirjanduskeskus.

# Kohtumine kirjaniku ja luuletaja Kaur Riismaaga

Kas teadsid, et alates 2015. aastast elab Kaasiku külas Kaur Riismaa, kes lisaks sellele, et kasvatab koeri, kasse, parte ja iseennast paremaks inimeseks, on ka andekas kirjanik ning luuletaja?

## MARGOT KULL

Laitse Seltsimaja perenaine

Kaur Riismaa sulest on ilmunud viis romaani ja kümme luulekogu. Tema romaan „Väike Ferdinand“ oli no-

mineeritud Euroopa Liidu kirjanduspreemiale, luulekogud „Merimetsa“ ja „Tee-kond päeva lõppu“ pälvisid Kultuurkapitali aastapremia.

Kui Sa seda veel ei teadnud või soovid rohkem tea-



Foto: eraroggu

da, siis on võimalus tulla kirjaniku ja tema loomingu tutvuma Laitse Seltsimajja Eesti kirjanduse päeval 30. jaanuaril kell 19.00.

**Aiatäht**  
AIA- PARGI JA METSATEHNIKA

**TEHNIKA MÜÜK, HOOLDUS, KULU- JA VARUOSAD SAKUS**

Tehnika 7 E-R 9-18 ja L 10-13 tel. 5324 4296

**MOOTORSAAG MS 170** 219€

TAVAHIND 269€ HINNAVÕIT 50€

**AKUOKSASAAG GTA 26** 169€

TAVAHIND 199€ HINNAVÕIT 30€

[www.aiataht.ee](http://www.aiataht.ee)

[www.facebook.com/aiataht](https://www.facebook.com/aiataht)



Saue vallas toimub palju põnevaid, mis meie igapäevaelu rikastab. Korraldame kultuuriüritusi nii elukogenud inimestele kui noortele ja lastele, olgu nendeks kinoseansid, teatrietendused, kontserdid või muud toredad sündmused, mis elu meie vallas sisukaks muudavad.

OOTAME OMA MEESKONDA

## SAUE KULTUURI- JA HUVIKESKUSE KULTUURIJUHTI

OOTAME SIND KAASA LÖÖMA

- põnevate kultuuriürituste planeerimisel ja korraldamisel Saue linnas ja vallas;
- toimuvatest sündmustest informatsiooni vahendamisel valla elanikele;
- huvitegevuste korraldamisel valla elanike jaoks;

SOBID MEIE TIIMI, KUI

- Sul on hea organiseerimisvõime ja põnevad ideed;
- Sul on töökogemus kultuurivaldkonnas ja/või oled seda ala õppinud;
- oskad töötada nii tiimis kui ka iseseisvalt;
- oled valmis töötama paindliku töögraafikuga, sealhulgas ka mõnel nädalavahetusel;
- oled ladus suhtleja;

MEIE PAKUME SULLE

- suurepärase töökeskkonda Saue linnas;
- võimalust ennast teostada ja omi ideid ellu viia;
- toredat ja toetavat kollektiivi;
- paindlikku tööaega;
- võimalusi koolitusteks ja enda arendamiseks;
- sportimisvõimalusi tööandja kulul;

**Tööaeg:** täiskoormus

**Töösukoht:** Kütise 8, Saue linn

**Tööle asumise aeg:** kokkuleppel

**Lisainfo:** Andres Siitan, Kultuuri- ja Huvikeskuse juhataja, 54 640 189

Kui see pakkumine Sind kõnetab, siis saada oma CV ja motivatsioonikiri läbi CV Online portaali või e-posti aadressil [saue@sauekultuur.ee](mailto:saue@sauekultuur.ee) hiljemalt **30. jaanuaril 2023.**



Tuleviku Lasteaed asub Saue vallas Laagri alevikus.

Meil on kuus rühma, kus käivad lapsed vanuses 3-7 aastat.

Meie lasteaeda iseloomustab hoolivus, koostöö ja avatus teadmistele. Tuleviku Lasteaed on parim koht uuteks väljakutseteks ning eneseteostuseks.

OOTAME OMA MEESKONDA

## RÜHMAÕPETAJAT 1,0 AMETIKOHTA

TULEVIKU ÕPETAJA ON:

- positiivne, avatud ja motiveeritud;
- meeskonnatööle orienteeritud;
- projektõppe rakendaja;
- ametikohale vastava kvalifikatsiooniga (võib olla omandamisel).

MEIE JUURES ON:

- vahvad lapsed ja lapsevanemad;
- sõbralik, toetav ja koostööd väärtustav kollektiiv;
- konkurentsivõimeline töötasu;
- kaasaegne töökeskkond;
- põnevad ühised ettevõtmised nii majasiseselt kui teiste Saue valla lasteaedadega;
- Stebby spordikompensatsioon;
- põhipuhkus 49 kalendripäeva.

**TÖÖ ASUKOHT:** Tuleviku Lasteaed, Tuleviku 3, Laagri alevik

**TÖÖLE ASUMISE AEG:** esimesel võimalusel

**LISAINFO:** Maiki Vanahans, 51973724 või [maiki.vanahans@tulevikulasteaed.ee](mailto:maiki.vanahans@tulevikulasteaed.ee)

Motiveeritud avaldus, elulookirjeldus, kvalifikatsiooninõuetele vastavust tõendavate dokumentide koopiad ning kandidaadi soovil teised tema poolt oluliseks peetavad materjalid esitada hiljemalt **29. jaanuariks 2023** e-posti teel [info@tulevikulasteaed.ee](mailto:info@tulevikulasteaed.ee) või CV online portaali kaudu.

# KULTUURIKALENDER

## JAANUAR-VEEBRUR

AEG	ÜRITUS	TOIMUMISKOHT JA AEG	KONTAKTID
dets-11.02	Ave Kassia Teede näitus "Müstilised maastikud"	Riisipere kultuurimajas	FB: Riisipere kultuurimaja tel 5645 3916 nissi@saukultuur.ee
dets-jaan	Tiina Kaljuste Kaasaegse Keraamika Stúdio näitus	Riisipere raamatukogu ees fuajees	tel 5323 9183, riisipere@saueraamatukogud.ee
23.01-veeb	Fotonäitus. Grimmikunstnik Maret Kongi "Monumentaalehted ja maailmad"	Laagri kultuurikeskuses	FB: Laagri kultuurikeskus tel 679 6765, laagri@saukultuur.ee
veebbruar	Jüri Sikka maalide näitus	Saue päevakeskuses	tel 6595 070
25.01 ja 01., 08.02	EELK Saue Pauluse koguduse piiblitund	kell 15 Kütise 4 kirikutoas	tel 5694 3660
25.01.	Meeste aasta Saue vallas. Meeste enesetäiendusemõll Piltsbergiga	kell 17 start Harku terviseraja idaparklast	www.sauvald.ee
26.01.	EEVK Vennastekoguduse palvetund	kell 18 Vennastekoguduse Nissi palvemajas	tel 521 8467, krall@hotmail.com
26.01.	Film "Kuulsuse narrid"	kell 18.30 Hüüru mõisas	tel 523 8261, 607 1358, info@huuru.ee
27.01.	Film "Keelemässaja. Mati Hint"	kell 11 ja 19 Laagri kultuurikeskuses	FB: Laagri kultuurikeskus tel 679 6765, laagri@saukultuur.ee
27.01.	Meeste aasta Saue vallas. Õllepruulimiskoolitus	kell 19 Riisipere kultuurimajas	GRUPP TÄIS! johann.sirel@saukultuur.ee
28.01.	Talisulpluse üritus "Allika sulps"	kell 12 Härjesoo tiigi ääres	MTÜ Ruila Mõis
29.01 ja 05.02	EKNK Turba koguduse jumalateenistus	kell 11 Turbas Pargi 1-34	tel 5611 0551, turbakogudus@gmail.com
29.01.	Liikumisaasta avapauk "Suusatrall kogu perele"	kell 12 Laitse seltsimaja õuel	FB: Laitse Seltsimaja, info@seltsimaja.ee
29.01 ja 05.02	Laagri kristliku koguduse jumalateenistus.	kell 12 Laagri kultuurikeskuses	www.laagrikogudus.ee
29.01 ja 05.02	EELK Nissi Maarja koguduse jumalateenistus	kell 12 Nissi Maarja kirikus	FB: EELK Nissi Maarja kogudus, tel 5665 6738, nissi@eelk.ee
29.01 ja 05.02	EELK Saue Pauluse koguduse jumalateenistus	kell 13 Saue päevakeskuses	tel 5694 3660, saue@eelk.ee
29.01 ja 05.02	Saue kristliku vabakoguduse jumalateenistus	kell 13 Saue kirikus	www.sauekristlikvabakogudus.ee
30.01.	Eesti kirjanduse päeva tähistamine. Jaan Pehk ja Riste Lehari	kell 19 Riisipere kultuurimajas	tel 5323 9183, riisipere@saueraamatukogud.ee
02.02.	Film "Kuulsuse narrid"	kell 19.00 Haiba rahvamajas	FB: Haiba rahvamaja, tel 505 2463, kuldar.paju@saukultuur.ee
03.02.	Meeste aasta Saue vallas. Alpinismi ja matka põhitõed Üllar Põlluga	kell 18 Saue noortekeskuses	www.sauvald.ee
04.02.	Šoti pidu	kell 19 ÄKKK'is	FB: Ääsmäe, tel 556 60875
06.02.	Saue päevakeskusel külas Kehra päevakeskus. Esineb Saue Seniorteater	kell 13 Saue päevakeskuses	tel 6595 070

Kapli Kookkampi esitab  
Anrika Kappeli dokumentaalis

# keelemässaja.

# Mati Hint

Kinoreede Laagri kultuurikeskuses  
27.01 kell 11.00 ja 19.00  
Piletid hinnaga 4/5 eurot müügil kohapeal

SAUE KULTUUR

11.01-31.01  
HELJE EELMA  
DIGIGRAAFIKA NÄITUS "KULGEMISI"  
Saue vallamaja akendel

KORRALDAB SAUE KULTUURI- JA HUVIKESKUS

FOTONÄITUS  
MUA MARET KONGI  
MONUMENTAALHEHTED JA MAAILMAD

LAAGRI KULTUURIKESKUSES  
ALATES 23.01.2023

piletid leiad: fienta.com

SÖBRAPÄEVA-ERI  
PÜSTIJALAMUUSIKAL

# JAH, ILMA NAISTETA!

LAVAL

NÄITLEJA JA LAULJA MIHKEL TIKERPALU  
MUUSIK MADIS KREEVAN

LAAGRI KULTUURIKESKUSES  
13.02 KELL 19.00

## EAKATE SÜNNIPÄEVA PIDU NEILE, KEL AASTAID 65 JA ENAM

ja kes on sündinud jaanuaris, veebruaris või märtsis, toimub 21. veebruaril algusega kell 11.00 Saue Päevakeskuse saalis (Tule 7)

Registreerimine on vajalik telefonil 659 5070 või päevakeskuses.

Segakoor Wannamoisa ja Paul Neitsovi armastuslaulude kontsert

# Armastus on pärl

15. veebruaril kell 19.00  
Laagri kultuurikeskuses

Dirigeerivad Sille ja Villem Freiman

Kontsert on tasuta

18. veebruar 2023 kell 16

# MEESTE SAUNAÕHTU

Haiba rahvamaja saunas saunamees ANDRES ANDREKSONIGA

Oma saunaasjad kaasa!

Osalustasu 5€  
Registreeru: bit.ly/mehedsauna

Karl Robert Saaremäe, Veiko Porkanen, Maiken Pius, Ott Sepp

# Kuulsuse narrid

Kinoreede Laagri kultuurikeskuses  
17.02 kell 11.00 ja 19.00  
Piletid hinnaga 4/5 eurot müügil kohapeal ja fienta.com

## EESTI KIRJANDUSE PÄEV

30. JAANUAR KELL 19

KÜLAS Jaan Pehk ja Riste Lehari VESTLUST JUHIB Gaute Kivistik

Riisipere kultuurimaja kammersaalis

## JÖGISOO SELTSIMAJAS 18. VEEBRIARIL 2023 KELL 19

EV 105

RÄNDTEATER VABA VANKER  
EESTLASTE MUISTNE LUGU  
TANTSUKS SADA JA SEENED

PILET 20.-

REGISTREERIMINE (INFO@JOGISOOSeltsimaja.ee, HLJEMALT 6. VEEBRIARIKS TELEFONIL 5012933 ÜLLE / KOHTADE ARV ON PIIRATUD)

Karl Robert Saaremäe, Veiko Porkanen, Maiken Pius, Ott Sepp

2. VEEBRIAR KELL 19 HAIBA RAHVAMAJAS

# Kuulsuse narrid

PILETID 5€/4€

Kinodes 13. jaanuarist

## ŠOTI PIDU

04. Veebruaril, 2023 kell 19:00 ÄKKKIS

ŠOTIMAA KULTUURIPROGRAMM KOOS ÕHTUSÖÖGIGA  
ŠOTIMAA VISKIDE DEGUSTEERIMINE

PILETID MÜÜGIL FIENTA.COM

korraldab Ääsmäe  
Külakogu info 55660875

PILET VISKIDE DEGUSTEERIMISEGA JA ÕHTUSÖÖGIGA 45 EURO  
PILET ÕHTUSÖÖGILE JA KULTUURIPROGRAMMIGA 20 EURO

## KUULUTUSED

### TEENUS

SAUE LOOMAKLIINIK. Avatud E-R 15.00-19.00. L, P suletud. Telefon 6003382, info@sauekliinik.ee. Vältimaks asjatut ootamist, palume kliiniku telefonil aeg ette registreerida! Koduvisiitid.

Kogenud puuhooldajad teostavad ohtlike puude raiet ja puude hooldusloikust. Teostame puude tervisliku seisundi hindamist. SOODSAD HINNAD. Telefon 5220321, www.arbormen.ee.

Katuse-, fassaadi-, üldehitus ja viimistlustööd. Kortermajade renoveerimine MTR EEH011474. Pakume erinevaid lahendusi hoonete ja majade ehitusel. mehitus@gmail.com 53529476

Kutselise korstnapühkija teenused, küttekehade parandus. Tel. 51 980 980, tulituli.ee

Fekaalivedu kogumiskaevude tühjendus! helista ja küsi pakkumist tel 53 468 430.

### MÜÜK/OST

Müüa lõhutatud kuivad ja toored küttepuud kohaletoomisega. Uus! Kuivad küttepuud 50l võrkkotis 30cm (lepp, sanglepp, kask, saar). Info ja tellimine kodulehelt www.pakhalupuu.ee või tel. 5099598. Email: pakhalupuu@gmail.com

Kuiv okaspuu al 80 €/rm, märg okaspuu al 66 €/rm. Pikkus 30, 40, 50 cm. Tel 516 4278

Ostan kasutult seisma jäänud või kiirmüügihinnaga sõidukeid. Toimivaid, avariilisi, riketega, arvelt maas, vanu ja lihtsalt kasutult seisvaid. Koha peal kiire vormistamine ja tehing. Pakkumisi ootan seisevauto@gmail.com või 56188671 Järgi tulen puksiiriga ja tasun sularahas. Vormistan ja arvelt maha võtan ise. Vaata lisaks www.seisevauto.ee

Müüme Eestis toodetud kvaliteetset puitbriketti ja pelletit. Laost võimalik osta ka väikeseid koguseid. Lao asukoht Kiili vald. Info: 55597572

Eesti talukartuli ja köögivilja kojuvedu. Gala, Laura kartul, porgand, sibul. Telefoni number +372 58346809

MÜÜA KÜTTEPUUD. Müüa toored-kuivad küttepuud: segalehtpuu, sanglepp. Võrgus 40l kuiv lepp/kask. Tel. 5042707

Eesti talukartuli ja köögivilja kojuvedu. Gala,

Laura kartul, porgand, sibul. Telefoni number +372 58346809

ERITI HEA HIND! Tartu Puu OÜ ostab metsakinnistuid, põllumaid, kasvavat võsa ja raietähte. Info: 58872388

Ostan kokku autosid. Sobivad igas seisukorras. Autode arvelt kustutamine. Järgi tulemine puksiiriga. Telefon 53451955, e-mail autosober@gmail.com. Kuulutus ei aegu.

Ostan "Seiklusjutte maalt ja merelt" sarja raamatuid. Näit: Tom Sawyer, Oikumeeni äärel, Saaladuslik saar jne. Tasu kohapeal ja aus. Samas võib ka pakkuda Eesti aja raamatuid: jahinduse käsiraamat jne. Tel: 58776606

Müüa puitbrikett alates 380.-/960 kg, pellet premium 6 ja 8mm 450.-/990kg, puud kottides, transpordi võimalus, telefon 517 0257.

### KINNISVARA

Ostan Saele 1-kordse kivimaja. Oodatud kõik pakkumised. tauno.omanik@mail.ee

### TÖÖ

Otsime valve ja turvatöötajaid. Vanus al 19, hea füüsiline vorm. Eesti keel nõutav. 53458147, info@articard.ee. Ищем охранников. Возраст с 19 лет, хорошая физ. форма. Знание эстонского языка. 53458147, info@articard.ee

### MUU

Kutsume hispaania keele kursustele Saele. Uus algajate grupp alustab veebruaris ja tunnid hakkavad toimuma reedeti 18:00-19:15 Pärnasalu 19. Info ja registreerimine hola@hispaaniakeeletunnid.ee või facebook.com/hispaaniakeeletunnid

Turbas Pargi 1-34  
Jumalateenistus  
**Kogudus**  
Pühapäeval  
kell 11:00

Saeu valla  
**BEEBIPÄEV**  
15. veebruaril  
kell 10 Saeu Noortekeskuses  
kell 12 Laagri kultuurikeskuses  
kell 14 Riisipere kultuurimajas

Oodatud on kõik lapsed, kes on sündinud vahemikus 1.07 - 31.12.2022

Registreerimiseks saate end kirja panna lingil:  
**bit.ly/beeipäev**

Peo asukoha saate valida vastavalt sellele, kuhu teile kõige mugavam või lähem peole tulla on. Programm on igas asukohas ühesugune.

Korraldab Saeu Kultuuri- ja Huvikeskus

SAUE KULTUUR

Südamlik kaastunne perekonnale

**MAANO TOIVI**  
24.11.1938 – 6.01.2023

lahkumise puhul

Pärnurme ja Maidla küla elanikud

Südamlik kaastunne lähedastele

**ERGO REINTAMI**

lahkumise puhul

Saeu Päevakeskus

Vaikus on Sinuga  
head mälestused  
jäid meiega

**MAANO TOIVI**

Mälestame kaasteelst.

Südamlik kaastunne  
Heelile abikaasa kaotuse puhul

Ääsmäe Sügis

LASTE LIIKUMISSARI

**VESKILOPPET**

1-7-AASTASTELE LASTELE

LAAGRI KOOLI MÖLDRE MAJA STAADIONIL, VESKIRAHVA PST 21

12.02.2023

**VEKIMÖLDRE SUUSAMARATON 300 M**

21.05.2023 VEKIMÖLDRE ORIENTEERUMINE  
03.09.2023 VEKIMÖLDRE LASTEJOOKS 250 M

START AVATUD KELL 10.00-11.30

OSALEMINE TASUTA!

EELREGISTREERIMINE: WWW.SPORTOS.EU

AINULT EELREGISTREERITUD LASTELE GARANTEERITUD MEDAL JA ÜLLATUS FINIŠIS!

SUUSABUSSIST TASUTA SUUSALAENUTUS KOHAPEAL!

OSALEMINE TASUTA! LAPSSED LIIKUMAI!

OTSIME SÄRJALE KOHALIKKE TOETAJAD, KES SOOVIVAD PANUSTADA LASTE LIIKUMISKASVATUSSE

Talisuplust tutvustav kogukonnaüritus

**ALLIKA SULPS**

28. jaanuaril 12-15

Saeu vallas, Allika külas

Härgesoo tiigi ääres

Päeva eesmärgiks on teha vähemalt 105 suplust Eesti vabariigi aastapäeva auks!

Sooja annavad saunad ja kümblustunnid. Puljongit ja pirukat pakub Ääsmäe külaplatsi kohvik. Tegevust jagub kogu perele. Osalejate vahel lähevad loosi ägedad auhinnad!

Üritus on tasuta, korraldab MTÜ Ruila Mõis, toetab Saeu vald.

1.02  
kell 11.00

Saeu päevakeskuses

**JÜRI SIKKA MAALIDE NÄITUSE AVAMINE**

Esinevad ansambel Rukkilill ja Saeu Seniorteater

Näitus jääb avatuks veebruari lõpuni

16. veebruaril kell 16.00

Saeu päevakeskuses  
(Saeu linn Tule 7)

**DEMENTSUSEGA ISIKUTE LÄHEASTE TUGIGRUPI KOKKUSAAMINE**

Karl Robert Saaremäe, Veiko Porkanen, Maiken Pius, Ott Sepp

**Kuulsuse nariid**

HÜÜRU MÕISAS 26.01 KELL 18.30  
PILET 5€, SOODUSPILET 4€

**SAUE VALLA MEISTRIVÕISTLUSED PAARISMÄNGUS**

04.02-05.02

REGISTREERUMINE:  
KUNI 02.02 16:00  
RAIN.HOIGAS@LAAGRITENNIS.EE

OSAVÕTUTASU  
20€/MÄNGIJA

LAAGRI TENNISEKESKUS  
TERVISE 4 | LAAGRITENNIS.EE



„Mul on rutiinivaba töö, minu oskused on hinnatud ning toredate kolleegide toetavas ja sõbralikus seltskonnas on hea ka keelega võimelda“

Anne-Ly, logopeed

HEI ARMAS

# LOGOPEED

MEIE LAPSED OOTAVAD SIND!

**Sinu roll on Saue Vallavalitsuse haridusasutustes kõneravi vajavate laste õppe ja arengu toetamine aidates kaasa nende eakohasele arengule.**

**Sind ootab** tõesti igati sümpaatne, ühteoidev ja professionaalne tiim – meie hariduse tugipersonali hulgas on lisaks logopeedidele, eripedagoogid, psühholoogid ja sotsiaalpedagoogid.

Meie **väärtuspakett** sisaldab võimalusi enese arendamiseks, lõõgastavateks ja lõbusateks ettevõtmisteks ning nii füüsilise kui ka vaimse tervise hoidmiseks.

Pakume Sulle **kaasaegseid töövahendeid** – Sina ütled, mida Sul tööks on vaja.

**Paindlikkust** oma tööaja korraldamises – me usaldame!

Meil on kombeks kohtuda regulaarselt. Ootame Sind **kaasa rääkima** töökorralduses ja tooma uusi häid mõtteid – meil ei ole „suuri juhte“, meil on oma valdkonna suurepäraseid spetsialiste.

**Tööaeg:** osa- või täiskoormus

**Töötasu:** kuni 2300 eurot kuus bruto

**Töösukoht:** Tervise 2, Laagri ja teatud Saue valla haridusasutused

**Lisainfo:** Birgit Tammjõe-Tulp, haridusosakonna juhataja, +372 5860 7677

Pakutavale ametikohale kandideerimiseks esita CV, motivatsioonikiri ja palgasoov läbi portaali või e-posti aadressile [personal@sauevald.ee](mailto:personal@sauevald.ee).

**FORS MW** [www.forsmw.com](http://www.forsmw.com)



**AS Fors MW on 1992. a. asutatud masinaehitusettevõtte, mille peakontor asub Saue.** Täna on Fors MW oma valdkonna turuliider Euroopas nii FARMA metsaveokärude ja traktorprotessorite kui ka BIGAB konkoststehaagiste osas. Täpsem informatsioon Fors MW toodete ning ettevõtte kohta [www.forsmw.com](http://www.forsmw.com).

**OOTAME OMA TIIMIGA LIITUMA KOGEMUSTEGA SPETSIALISTE JÄRGNEVALE AMETIKOHTADELE:**

**– Tõstukijuht**  
**– CNC pingioperaator**  
**– Painutuspingi operaator**

Kui oled otsimas kodulähedast töökohta, siis võta meiega palun täpsema info saamiseks ühendust e-kirja [cv@forsmw.com](mailto:cv@forsmw.com) või telefoni teel. Sinu küsimustele vastab personalijuht Lea Urb E-R kella 8:00-16:00 telefonil +372 517 6780.

Oled oodatud kandideerima!

**FORS MW**



LAISE SELTSIMAJA

Liikumisaasta avapauk

## Suusatrall kogu perele

SUUSABUSS  
Suusavarustuse tasuta laenutus  
Koolitused | Vahvad mängud  
Soe tee ja pirukad

**29. jaanuaril 2023**  
kell 12-16  
Laitse Seltsimaja õuel

Asume täitma uusaastalubadust: "Ligun rohkem!"

Saue vald

PROJEKTEERIME,  
TOODAME JA PAIGALDAME

**aiaekspert**  
since 2002

PUITAEDE METALLAEDE VÕRKAED  
VÄRAVAD AUTOMAATIKA

**PIIRAME MÕNUGA**  
[www.aiaekspert.ee](http://www.aiaekspert.ee)

e-pood:  
[www.eaed.ee](http://www.eaed.ee)

**eaed.ee**

## TALLINNA KREMATOORIUM

PAKUME KÕIKI MATUSETEENUSEID  
HAUA-, URNI- JA  
TUHASTAMISMATUSED  
MATUSE VORMISTAMISE  
VÕIMALUS INTERNETIS

KORRALDAME MATUSEID ÜLE EESTI  
ÖÖPÄEVARINGNE TRANSPORT  
KAKS KABELIT

[www.krematoorium.ee](http://www.krematoorium.ee)  
telefon 623 8808 (24h)  
Pärnamäe tee 36  
Tallinn

## ARVUTIHOOLDUS SAUE, SAKU, LAAGRI

arvutite ja  
lisaseadmete  
müük ja hooldus

**TEL: +372 52 55 363**

Komplekteerime, puhastame,  
hooldame ja remondime laua- ja  
sülearvuteid. Kohapeal olemas  
erinevad tarvikud ja komponendid.

Laagri Maksimarketi 1. korrusel  
E-R 10-18, muul ajal kokkuleppel!

[Info@seccam.eu](mailto:Info@seccam.eu) [www.seccam.eu](http://www.seccam.eu)

## AKNAKATE

[www.aknakate.ee](http://www.aknakate.ee)

**Sinu müügiesindaja  
Saue vallas**

**Joanna  
Esula**

+372 566 33 807  
[joanna@aknakate.ee](mailto:joanna@aknakate.ee)

Tekstiilkardinad  
Rulood  
Voldikkardinad  
Terrassimarkisiid

*Vaestevõtte elu*

## KÕIK MATUSETEENUSED KEILAS

Eesti soodsaim tuhastusmatus, kabel, peilauad,  
ööpäevaringne lahkunu transport

**Memoris**  
Krematoorium ja matusebüroo

Keila Pargi 30 • TASUTA LÜHINUMBER 16200 • [www.memoris.ee](http://www.memoris.ee)

Enam kui 30 aastat Saue tegutsenud AS Sami otsib enda  
haldusmeeskonda tegusat

## MAJAHOIDJAT

Meie ootused Sinule:

- hooldised selle eest, et Sami territoorium on puhas
- omad B-kategooria juhtimisõigust
- tuled toime füüsilise tööga välistingimustes

Omalt poolt pakume:

- stabiilset töösuhet kiiresti arenevas ettevõttes
- kindlat töötasu ja kvaliteetseid tööriideid
- spordi- ja tervisetootust
- tööaega E-R 08:00-16:30

Kandideerimiseks ning lisainfo saamiseks võta meiega  
julgelt ühendust:  
Tel: 51 976 863 Email: [personal@sami.ee](mailto:personal@sami.ee)

**SAMI**

## SILMADE KONTROLL JA PRILLIDE MÜÜK

22. VEEBUIAR ALATES 10.00  
**TURBA  
KULTUURIMAJAS**

Ettereg. tel. 5323 2454  
\* kuivasilmatest  
\* silmarõhu mõõtmine  
\* optilised päikesepriidid

**Silmade kontroll 20€,  
prilliootjale TASUTA**

ESKÜJULIK  
ETTEVÕTE  
2018

# HEAD HINNAD JAANUARIKUUS

Kpl. Turba; Kpl. Nissi; Kpl. Laitse; Saue Kaubakeskus

<p><b>Dušigeel Naturals Black Orchid 250ml Palmolive</b></p> <p>3.15 <span style="color: red; font-weight: bold;">-31%</span> <b>2.15</b> 8.60/L</p>	<p><b>Napoleoni kook 1,2kg Eesti Pagar</b></p> <p>10.90 <span style="color: red; font-weight: bold;">-21%</span> <b>8.59</b> 7.16/kg</p>	<p><b>Kohv President 500g</b></p> <p>6.49 <span style="color: red; font-weight: bold;">-23%</span> <b>4.99</b> 9.98/kg</p>	<p><b>Frikadellid külmutatud 400g Rakvere</b></p> <p>2.49 <span style="color: red; font-weight: bold;">-24%</span> <b>1.89</b> 4.73/kg</p>	<p><b>EHE viiner 330g Rannarootsi</b></p> <p>3.20 <span style="color: red; font-weight: bold;">-25%</span> <b>2.39</b> 7.24/kg</p>	<p><b>BIO Pruun riis 4x125g Bosto</b></p> <p>2.39 <span style="color: red; font-weight: bold;">-21%</span> <b>1.89</b> 3.78/kg</p>
--	--	--	--	--	--

**Ja lisaks leiad meie kauplustest vähemalt 700 soodustust!**

www.keilaty.ee Haapsalu mnt 57b, Keila

**AS KUUSAKOSKI** on juhtiv jäätme-  
käitlusettevõtte, kes pidevalt arendab  
ja laiendab oma tegevust.

OTSIME OMA **PALDISKI** OSAKONDA

## KEEVITAJAT,

kelle põhiülesandeks on keevitustööd tehnika hooldusel ja remondil.

### Nõutav:

- keevitaja koolitustunnistus või vastav sertifikaat
- erialane töökogemus
- väga hea eesti keele oskus
- vene keele oskus suhtlustasandil
- kohusetundlikkus, täpsus
- suhtlemisoskus ja pingetaluvus

Kasuks tulevad lukksepa oskused.

Kandidaate, keda ootame vestlusele, teavitame hiljemalt 15. veebruariks 2023. Teistele eraldi äraütlemise teadet ei saadeta, kuid tänane käesolevaga kandideerimast ja soovime edu.



### Pakume:

- huvitavat ja vastutusrikast tööd
- ametikohale vastavat palka
- häid töötingimusi
- erialast koolitust

Palume saata CV hiljemalt 31. jaanuariks 2023 e-postiga aadressile firma@kuusakoski.com, märgusõnaga "Keevitaja".

HEI, VÄIKE SÄRASILM!

## TULE KOOLI!

ME JUBA OOTAME SIND!

Alanud on **vastuvõtt Nõmme Erakooli**  
2023/2024. õa **I klassi**.

Võetakse vastu üks klassikomplekt  
(kuni 22 õpilast).

Lisainfo:

670 1797 ja [info@nek.ee](mailto:info@nek.ee) / [www.nek.ee](http://www.nek.ee)

**NÕMME ERAKOOL**



VinVin veinipoest leiab meelepärast  
nii veiniarmastaja kui ka kogenud  
veinigurmaan.

Igal nädalal uued VinVin sommeljee  
veinisoovitused ja parimad pakkumised.

Pakkumised kehtivad kuni 24.02.2023



Iluoas, kus professionaalsed iluhaldjad  
hoolditsevad kogu pere heaolu eest!

Veskimöldre Studio kõik teenused  
ja tooted salasõnaga „STUDIO 10“  
**-10%.**

Salasõna kehtib kuni 15.02.2023

## KÜLASTA VESKIMÖLDRE KESKUST

## VESKI MARKETI TALVINE HINDADE „RESTART“ !



Veski Market on tõeline pärl, mis üllatab mitmekesise gurmeetoidu  
valiku ja ainulaadsete toodetega. Veski Marketist leiad armastatuimad  
tooted, mida iseloomustavad parim kvaliteet ja hea maitse.

VESKI MARKETI KÕIK IGAPÄEVA TOIDUKAUBAD ON VÕRRELDAVAD  
KETIKAUPLUSTE HINDADEGA.

Tule ja tutvu piirkonna parima toidupoeaga!

### TOIDUKORVI HINNAVÕRDLUS

	Kaal	Veski Market	Selver
ALMA PIIM 2.5%	1,5 l	1,47 €	1,49 €
ALMA KOHVIKOOR 10%	380 ml	1,00 €	0,99 €
BANAAN	1 kg	1,57 €	1,59 €
FARMI KLASSIKALINE KEEFIR 2,5%	1 l	1,47 €	1,39 €
SAARE MAITSESTAMATA JOGURT 5%	400 g	1,43 €	1,69 €
TERE HAPUKOOR 20%	250 g	1,19 €	1,29 €
TERE KLASSIKALINE KODUJUUST	300 g	1,66 €	1,79 €
EESTI PAGAR MUST VORMILEIB	280 g	0,76 €	0,99 €
EESTI PAGAR RUKKISEPIK	300 g	0,86 €	1,09 €
LEIBUR KIRDE SAI VIILUTATUD	300 g	1,09 €	1,09 €
VESKI MATI KIIRKAERAHELBED KARBIS	500 g	1,24 €	1,59 €
MO SAAREMAA EESTI JUUST	450 g	5,08 €	5,59 €
RAKVERE KODUNE HAKKLIHA	400 g	2,90 €	2,89 €
OATLY BARISTA KAERAJOOK VAHUSTATAV	1 l	3,14 €	3,09 €
LAVAZZA QUALITA ROSSA KOHVIOAD	1 kg	16,63 €	20,99 €
TERE VÕI 82%	200 g	2,38 €	2,39 €
MUHU PAGAR HAPUSAI	540 g	4,23 €	-
MUHU PAGAR LEIB SEEMNETEGA	425 g	2,23 €	2,29 €
<b>KESKMINE OSTUKORV KOKKU</b>		<b>50,33 €</b>	<b>52,23 €</b>

\*Hinnad e-Selveri koduleheküljelt seisuga 12.01.2023. Arvestatud on tavahindadega, mis ei ole  
kampaaniahinnad ega sooduspakkumised. Analoogse toote puhul on kaal viidud võrreldavasse ühikusse.  
Veski Marketi toidukaupade hinnad kehtivad püsikliendile.

