

Jäätmete äraandmise võimalused vallas laienevad 1. veebruarist lk 2



KKK energiahinna tõusu leevendamise toetuse kohta lk 3



Pakiautomaatide arv väljaspool Sauet ja Laagrit on jõudsalt kasvanud lk 4



Saue

NR 2 (98) JAANUAR 2022



Valdus

KOHALIK LEHT
KOHALIKUST ELUST JA OLUST

Meie vallas elab 24 626 inimest

Seda on 744 inimese võrra rohkem kui aasta tagasi, ütleb rahvastikuregistri 1. jaanuari 2022 seis. Valla elanikest 12 255 on mehed ja 12 391 naised.

SIRJE PIIRSOO
sirje.piirsoo@sauevald.ee

Suurim asula vallas on Laagri alevik 5947 elanikuga. Järgneb keskus Saue linn, kus elab 5857 inimest. Kahe suurema asula vaatluses kasvas Laagri elanikkond eelmise aasta jooksul 174 inimese võrra, Saue linnas aga kahanes 9 võrra.

Rahvaarvu poolest kolmandal kohal on 2416 elanikuga Alliku küla, Eestis üks suuremaid.

Turba ja Riisipere aleviku võrdluses on Turba rahvaarvu poolest suurem, esimeses 941 ja teises 882 elanikku.

Valla 50 külast suurim on Alliku (2416).

Rohkem kui 400 elaniku on Vanamõisa (876), Äasmäel (824), Kaasikul (548), Hüürus (501) ja Koidu külas (426).

Üle 300 inimese elab Vatslas (392), Laitses (387) ja Haibas (323).

Valla kolm kõige väiksemat küla on Aude 17, Hingu 21 ja Siimika 22 inimesega. Vähem kui 30 inimest elab veel Virukülas (24), Kustjas (25), Mustus (28) ja Kiriklas (29).

Viruküla on ka ainus küla vallas, kus ei ela ühtegi last. Noorim elanik on sündinud aastal 1998.

Silma torkab, et külaelades on reeglina mehi rohkem ja linnas ning alevikes jällegi

naisi.

2021. aastal sündis Saue valda 339 last. Manalateele saatsime 201 lähedast.

Meie valla kõige vanem elanik on vanadaam, kes elab Laagri alevikus ja on sündinud 1922. aastal – seega tähistab või juba tähistas ta tänavu 100. sünnipäeva.

1923. aastal sündinud inimesi on vallas seitse. Kõik nad on naised ning elavad Saue linnas, Turba ja Laagri alevikus ning Kivitammi, Kirikla ja Haiba külas.

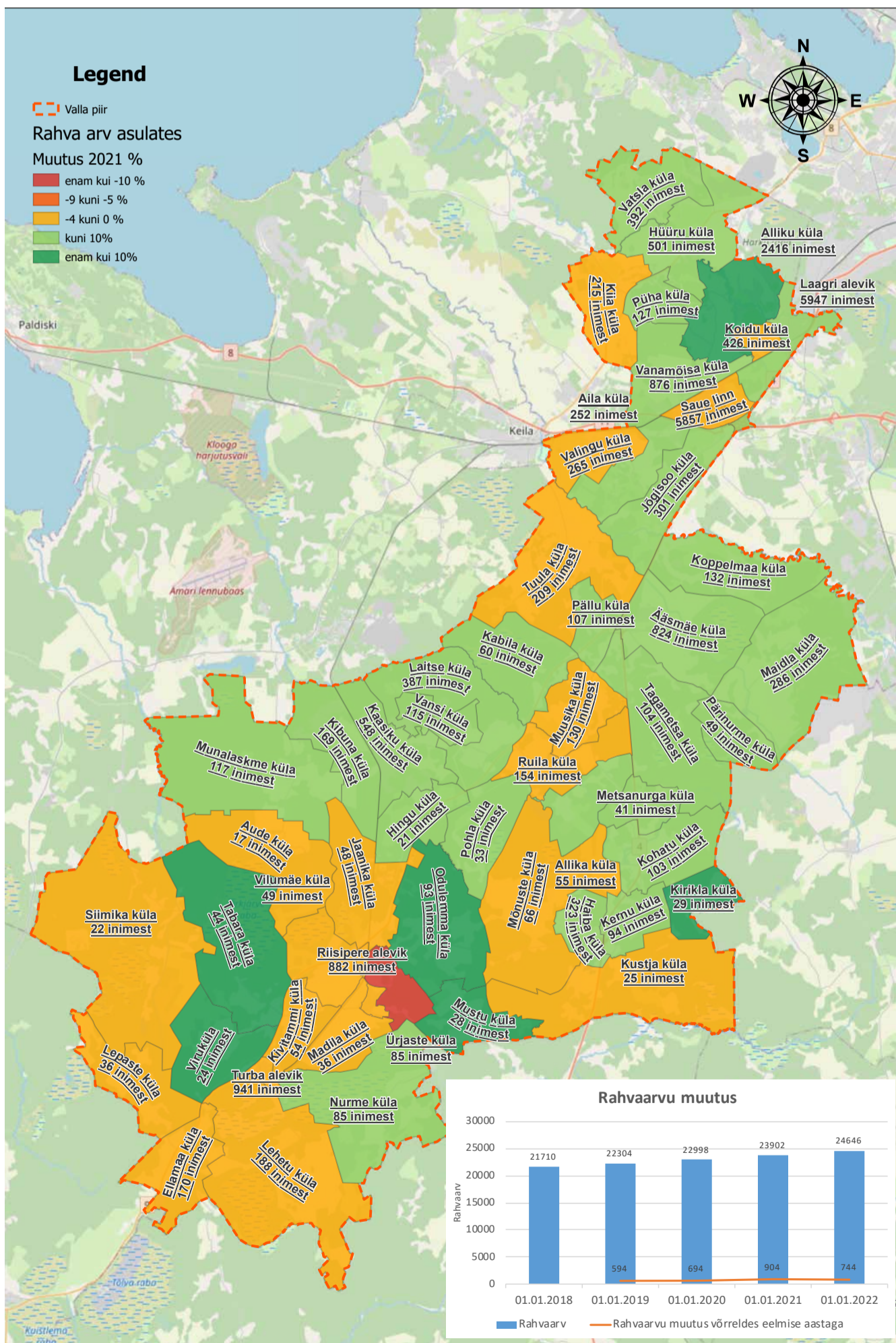
Valla kaks kõige vanemat härrat on sündinud aastal 1925. Nende elukoht on Jaanika külas ja Laagri alevikus.

Eelmise aasta andmete põhjal on vallas 10 negatiivse iibega asulat, sealhulgas Riisipere alevik (-11) ja Saue linn (-9).

Rahvaarvu negatiivse iibega paistab silma ka Ürjaste küla. Aasta jooksul vähenes küla elanikkond 12 võrra, 97-lt 85 inimesele.

Rahvaarv jäi aasta jooksul samaks 9 ja kasvas 35 asulas.

Suurimad tõusjad on Alliku küla (+299), Laagri alevik (+174) ja Vanamõisa küla (+65). Protsentuaalselt aga Kirikla ja Odulemma küla. Kiriklasse tuli elama 5 inimest ja elanikke on seal nüüd 29. Odulemma 81 elanikule lisandus aastaga 12 ja sealne rahvaarv 93 hakkab lähemana 100-le.



Rahva arv Saue valla asulates seisuga 1. jaanuar 2022. Värvid kaardil tähistavad elanike arvu muutust protsentides 2021. aasta jooksul. Graafika: Kuldar Pärn

Valla geoinfo värav gis.sauevald.ee

Kui palju elanikke on asulates, kuidas rahvaarv muutub, saab uudistada valla geoinfo väravas. Kaardikihid annavad infot üld- ja detailplaneeringutest, talvisest teehooldusest, niitmiseist ja haljastusest, pakendikonteinerite ja jäätmeplatside asukohtadest. Teada saab, milliseid teid on kavas remontida või ehitada, milline on ühisveevärgi ja -kanalisatsiooni arendamise plaan. Leitavad on lasteaeade ja koolide teeninduspiirkonnad, teenust osutavad eralasteaiad ja -hoiud, kultuuri- ja spordimajad, spordiobjektid, matkarajad, mänguväljakud ja noortetoad.

Kaardid annavad ülevaate, kus või mis asub, aga võimaldavad teisi elanikke vallaga infot vahetada. Et geoinfo värav ei saa kunagi valmis, tasub seda ikka ja jälle külastada.

Lisainfo andmeanalüütik-GIS projektijuht Kuldar Pärn, kuldar.parn@sauevald.ee, 5911 1832.

Postkast igale kodule

2021. aasta sügisel toimusid kohalike omavalitsuste volikogude valimised. Valimiste teabelehed saadeti Eestis elavatele ja siin elukoha registreerinud hääleõiguslikele isikutele.

Postiga saadeti üle Eesti umbes 133 500 paber-teabelehte, millest tagastati ligikaudu 1500, sest neid ei olnud erinevatel põhjustel võimalik valijatele kätte toimetada.

Saue vallas tagastas postiteenuse pakkuja paljud teabelehed teatega, et antud aadressil puudub postkast.

Lisaks valmistega seotud teabelehtedele saadetakse kodanikele ka muud neile vajalikku ametlikku posti. Postkasti puudumisel ei jõua ka see kahjuks sellisel juhul aadressaadini.

Palume kõigil Saue valla koduomanikel ja siin elavatel inimestel kontrollida, et nende kodul on olemas nõuetele vastav postkast. Siis saab kindel olla, et kõik vajalik saadetu jõuab turvaliselt ja kindlalt kohale.

Väike spikker veendumaks, et postkast on piisavalt mahukas ja vastab kõikidele nõuetele

Siin on kuus nippi, mida uue postkasti ehitamisel või ostmisel silmas pidada või mille järgi vana postkasti tuunida.

1. Enne uue postkasti paigaldamist või postkasti asukoha muutmisel kooskõlasta see Omnivaga. Selleks täida Omniva kodulehel omniva.ee/era/kiri/postkastide_paigaldamisest postkasti paigaldamise vorm ja ettevõtte võtab esimesel võimalusel ühendust, et postkasti asukoht kinnitada või selle paigaldamist täpsustada.

Kindlasti on oluline postkasti asukoht Omnivaga läbi rääkida, sest kahjuks ei ole võimalik posti toimetada nendes postkastidesse, mille asukohta ei teata. Samuti ei ole Omnival kohustust toimetada saadetisi postkasti, mille paigaldamine ei ole kooskõlastatud.

2. Paiguta postkast kergesti ligipääsetavasse kohta. Kui elad eramajas või ridaelamus, paiguta postkast maja ette tänava-poolsele aia külge. Aia puudumisel on heaks tavaks paigaldada postkast krundi teepoolsele piirile valgustatud kohta. Hoolditse, et koduloomad (eelkõige koerad) ei pääseks postkasti juurde või teisele poole aeda, sest sellisel juhul on postikulleril õigus keelduda postkasti teenindamast turvalisuse huvides.



Foto: Urmas Saard

Maakohtades võib paigaldada grupipostkasti külaltee algusesse.

Korterimaja puhul peavad postkastid olema esimese korruse valgustatud eesruumis.

Maakohtades ja küldes tuleb postkast asetada paika, mis on kirjandjale aastaringelt ligipääsetav – see võib olla maja juures või näiteks grupipostkast külaltee alguses. Alati tuleb arvestada asjaoluga, et postikuller peab ajutiselt ning et seejuures on tagatud sõiduki ja inimese ohutus. Grupipostkasti soovist saab teada anda Omniva kodulehel.

3. Tähistage oma postkast korrektselt. Oluline on, et postkast on korralikult tähistatud, sest tähistamata postkast teeb keeruliseks kirjandja töö ja oodatud saadetised ei pruugi kohale jõuda.

Igal postkastil peab olema selgelt ja loetavalt märgitud korteri või eramu number või talu nimi. Vajaduse korral tuleb märkida ka tänava nimi. Juriidilise isiku postkastile peab olema märgitud ka ettevõtte nimi/nimed, et kindlustada posti toomine neile ettevõtetele, mis postkasti kasutavad.

4. Postkast olgu korrektses mõõtudes. See on vajalik, et postkasti mahuksid nii ajalehed, ajakirjad, otsepost kui ka muud kirjad. Postkasti minimaalsed mõõdud on 25x35x6 cm, ava suurus vähemalt 23x3 cm. Samas tuleb kindlasti jälgida, et ava poleks sedavõrd suur, et võõras käsi sellest sisse mahub.

5. Postkast peab tagama saadetiste säilivuse ja turvalisuse. See tähendab, et postkast peaks olema lukustatav ja ilmastiikindel, et saadetised ei satuks võõrastesse kätte ning ei saaks loodusjõududest kahjustada.

6. Lõpetuseks – tühenda postkasti regulaarselt. Kui postkasti regulaarselt ei tühenda, pole kirjandjal võimalik sinna rohkem posti panna.

ANNELI RITSING
rahvastikuregistripidaja

Uued jäätmeplatsid vallas 1. veebruarist, jäätmete äraandmise võimalused laiienesid

Saue Vallavalitsus korraldas riigihanke, leidmaks vedaja kolmele jäätmeplatsile meie vallas. Jäätmeplatse hakkab teenindama Eesti Keskkonna-teenused.

BIRGIT PANKSEPP
keskkonnaspetsialist

Need kolm jäätmeplatssi asuvad Saue linnas Kasesalu 5 (katastritunnus 72601:001:0417), Riisipere alevikus Allikaoti tee 4 (51701:001:0007) ja Kaasiku külas Räägunurga kinnistul (72501:001:0141).

Riisipere aleviku ja Kaasiku küla jäätmeplatsid avavad väravad 1. veebruaril, Saue linnas saab 1. veebruarist ära anda senisest rohkem eriliigilisi jäätmeid.

Lisaks sõlmis vald lepingu Keila linnaga – Saue valla elanikud saavad Keila jäätmejaama jäätmeid üle anda samadel tingimustel Keila linna elanikega – ning jätkuvalt on Saue valla elanikel võimalus jäätmeid ära anda Pääsküla jäätmejaamas Tallinna linna elanikega samadel soodustingimustel.

Riisipere ja Kaasiku jäätmeplatsi lahtiolek ja reeglid

Jäätmeplatsid võtavad vastu Saue valla elanikelt ja teiselt eraisikutelt ainult kodumajapidamisest pärinevaid jäätmeid.

Kaasiku küla ja Riisipere aleviku platsid on avatud tööpäevadel kell 6-22 ning laupäeval ja pühapäeval kell 7-22. Pühade ajal kehtivad nädalavahetuse lahtiolekuajad. Muul ajal platside väravaid avada ei ole võimalik.

Platsid on avatavad ja suletavad telefoniga helistades ning varustatud ööpäevaringelt jälgitava kaamera-valvaga.

Jäätmeplatsidel on olemas haldur, kelle telefoninumbri leiab jäätmeplatilt vabalt.

Konteinerite juures on täpsed sorteerimisjuhendid nii eesti kui vene keeles.

Kui esineb rikkumisi sorteerimise või avaliku korra osas, võtame inimesega ühendust ja selgitame rikkumise sisu. Korduvrikkumise ootab ees kuni 1200 euro suurune rahaträhv vastavalt jäätmesaaduse nõuetele.

MIDA JA KUS SAAB ÄRA ANDA?
Saue linna jäätmeplats
Saue linna jäätmeplats on avatud, nagu oli siiani: tei-



Foto: Valdur Vacht

Sellest aastast saavad Saue valla elanikud anda Keila jäätmejaama jäätmeid üle samadel tingimustel Keila linna elanikega.



Foto: Teete Reede

Aed Kaasiku jäätmeplatsi ümber on valmis, konteinerid saabuvad 1. veebruariks.

sipäeval ja neljapäeval kell 16-18 ning pühapäeval kell 12-16.

Kui varem sai Saue linnas ära anda ainult ohtlikke jäätmeid, elektroonikat ja vanarehve, siis 1. veebruarist lisanduvad

- plast (plastikkanistrid, plastkarbid, kausid jm majapidamises tekkiv plastikust ese),
- lehtklaas (akna- ja kasvuhooneklaas, oluline, et raamideta),
- ravimid ja jäätmed, mida nakkusohu vältimiseks peab eraldi koguma (nt Covidi testid).

Räägunurga ehk Kaasiku küla (hellitavalt Kassiku plats) ja Allikaoti ehk Riisipere aleviku jäätmeplats

- vanapaber (kodumajapidamises tekkiv papp ja paber);
- plastid (plastikkanistrid, plastkarbid, kausid jm majapidamises tekkiv plastikust ese);
- lehtklaas (akna- ja kasvuhooneklaas, oluline, et raamideta);
- kaaspakend ja segapakend (pudolid, purgid, konservikarbid - kõik see, mis on millegi ümber, sh penoplast, mis on nt uue televiisori ümber);
- tekstiil (vanad rõivad, kangad, riidest esemed, mis ei ole taaskasutuseks, vaid kasutuskoõlbmatud);
- vanaõli, värvid, lakid, liimid ja vaigud;
- ravimid ja jäätmed, mida nakkusohu vältimiseks peab eraldi koguma (nt Covidi testid);
- vanarehvid (velgedeta, sh

- traktorirehvid, kui need pärinevad tavamajapidamisest - suurema koguse korral soovitate need viia siiski Pääsküla jäätmejaama või Ääsmäe kogumispunkti);
- õlid ja filtrid, õli sisaldavad jäätmed (sh mootoriõliga määrduvad kanister);
- patareid ja akud;
- elektroonika vanaromud (vanad külmikud, televiisoriid, pliivid jm tehnika).

Keila jäätmejaam, uus võimalus

Saue Vallavalitsus sõlmis 23. detsembril 2021 lepingu Keila Linnavalitsusega, mille kohaselt saavad Saue valla elanikud anda Keila jäätmejaama jäätmeid üle samadel tingimustel Keila linna elanikega.

Keila jäätmejaam asub Keila linnas Uus-Paldiski tee 6 kinnistul ja on avatud kolmapäevast reedeni kell 10-18 ning laupäeval ja pühapäeval kell 10-14. Hinnakiri on leitav Keila jäätmejaama koduleheküljelt keilajaatmejaam.ee. Sellega tasub kindlasti eelnevalt tutvuda.

Lisaks eelpool nimetatud jäätmetele saab Keila linna jäätmejaama anda ära järgmisi jäätmeid:

- biolagunevad aia- ja haljastusjäätmad (lehed, oksad, niidetud muru);
- biolagunevad köögi- ja sööklajajäätmad;
- töödeldud puit (nt aknaraamid, vana lauaplaat);
- asbesti sisaldavad ehitusjäätmad (eterniit);
- suurjäätmad (mööbel ja selle detailid);

betoon, tellised, plaadid ja keraamikatooted;

- tõrvapapp;
- ehitus- ja lammutuspraht;
- metallid (nt vana aiakäru, vana supipott või ämber jne);
- vanarehvid (ka velgedel);

Ääsmäe kogumispunkt

Ääsmäe kogumispunkti aadressil Mõisa tee 15 opereerib Infokaitse OÜ. Kogumispunkt ettevõtte hoovil võtab vastu vanarehve (ka ettevõtetele) ja elektroonikaromusid.

Elektroonikaromusid saab ära anda esmaspäevast reedeni kell 9-17, vanarehve esmaspäevast reedeni kell 9-18 ja laupäeval kell 9-14.

Vastuvõtutaja väliselt on jäätmete toomine ja mahapanek keelatud. Territooriumil on videovalve. Infotelefon 677 9700.

Pääsküla jäätmejaam

Jätkuvalt on Saue valla elanikel võimalus jäätmeid ära anda Pääsküla jäätmejaamas Tallinna linna elanikega samadel soodustingimustel.

Pääsküla jäätmejaam asub Raba tn 40, Tallinn ja on avatud E, T, K, R kell 12-20 ning L-P kella 10-18. Riiklikel pühadel on jäätmejaam suletud.

Hinnakiri ja vastuvõtutavad jäätmeliigid on leitavad jäätmejaama kodulehelt jaatmejaam.ee/paaskula-jaatmejaam.

Kõikide võimaluste kohta, kuhu jäätmeid ära anda, leiab infot Saue valla koduleheküljelt saevald.ee/jaatmejaamad-ja-punktid.

Küsimuste korral vastavad keskkonnaspetsialistid Birgit ja Helari meeleldi.

KONTAKT
Birgit Panksepp
keskkonnaspetsialist
E-post: birgit.panksepp@saevald.ee
Telefon: 5344 6686

Helari Buht
keskkonnaspetsialist
E-post: helari.buht@saevald.ee
Telefon: 5357 3361

Korduma kippuvad küsimused energiahinna tõusu leevendamise toetuse kohta

Saue Vallavalitsus alustas 10. jaanuaril elektri-, gaasi- ja küttearvete suurenemise hüvitamiseks taotluste vastuvõtmist. Esimene nädal on seljataga (*artikli kirjutamise hetkel – toim*), esimene kogemus olemas.

MARELLE ERLENHEIM
sotsiaalosakonna juhataja

Alustamise otsuse tegime olukorras, kus polnud veel kindel, et kõik menetluseks vajalik on 10. jaanuariks olemas ja paigas.

Riigihalduse ministri määruse „Energiahinna tõusu leevendusmeede vähemkindlustatud peredele“ viimased muudatused jõustusid 3. jaanuaril 2022.

Taotluste menetlemise lahendus sotsiaalteenuste andmeregistris STAR tehti kasutatavaks jaanuari esimese nädala lõpus. Valla iseteeninduskeskkonna Spoku lahendus sai kasutatavaks vahetult enne taotluste vastuvõtu algust, tarkvara täiendatakse veel jooksvalt.

Kindlasti oli taotluste vastuvõtu alustamine õige otsus, kuna alles praktilise kogemuse käigus selguvad täpsustamist vajavad asjad ja tekib toimiv menetluspraktika.

Samas oleme õppinud tegemise käigus ja seetõttu on juhtunud, et oleme algselt andnud ebatäpseid või ka ekslikke selgitusi. Ei ole osanud kohe kõigele vastata või kõike teha ja on hetki, kus meil ei ole kindlat teadmist, kuidas spetsiifilisemaid probleeme lahendada.

Ettearvatult on hästi palju olnud telefonikõnesid

Iga kõne tähendab selle vastajale muu töö katkestamist ja uuele probleemile keskendumist. Selleks, et menetleja saaks oma tööd süvendatult teha, oleme infotelefonile +372 5366 9078 vastamise jaganud töötajate vahel, seega on erinevatel aegadel vastajaks erinevad inimesed. Juhul, kui telefon on hõivatud, palun proovige hiljem uuesti või kirjutage e-posti aadressile energiatoetus@sauevald.ee.

Praegu me tagasihelistamise lubadust anda ei saa, kuna ka piirkonna sotsiaaltöötajate telefonidele tuleb palju kõnesid. Näiteks Riisipere piirkonnas, kus terve päev kulus energiatoetuse taotluste täitmise abistamisele, kogunes õhtuks sellele 73 vastamata kõnet.

Suur tänu kõigile taotlejatele ja küsijatele, kes on olnud rahulikult mõistvad

TOETUSE VÄLJAMAKSE
Toetus kanda pangakontole, mille omanik on: [redacted]
Pangakonto number kuhu toetus kanda: [redacted]

TAOTLEJA KONTAKTINFO
Kontakttelefon: [redacted]

Täitja kontaktinfo
Nimi: [redacted]
E-post: [redacted]
Telefon: [redacted]

Olen teadlik, et hüvitise andja nõuab isikult talle alusetult makstud toetuse osaliselt või täielikult tagasi, kui isikul puudus sellele õigus või taotleja on esitanud puudulikke või valeandmeid, mis mõjutavad toetuse otsuse tegemist.

Esita

Palun jälgige, et taotluste esitamisel läheksite kindlasti lõpuni. Pärast andmete sisestamist vajutage nuppu **Salvesta ja jätk**

Seejärel kuvatakse teile kõik andmed, mille olete sisestanud. Kui kõik on korras, kinnitage linnukesega „Olen teadlik...“ ja vajutage nuppu „Esita“.

ja toetavad. Omalt poolt püüame mõista ka neid, kes on oma pahameele sekretäri või sotsiaaltöötajale suunanud, kuid paraku ei aita pahandamine kuidagi protsessile kaasa.

Eelmisel korral kirjutatus oli viga

Olin tähelepanuta jätnud, et toetuste miinimum- ja maksimumpiirides on erisus: maksimumpiir 500 eurot kehtib ühe kuu kohta, miinimumpiir 10 eurot taotluse kohta.

Seega väikese toetussumma korral on endiselt soovitus esitada taotlus mitme kuu kohta, kuid juhul, kui teie rahaline seis võimaldab, võite suuremaid summasid küsida ka mitme kuu kohta.

19. jaanuari keskpäevaks oli Saue Vallavalitsusele esitatud 622 taotlust, neist väljamaksmisele on suunatud 112 summas 27 396,57 eurot. Toetuse keskmine suurus nende andmete põhjal on ligikaudu 244 eurot.

Õnneks on enamust taotlusi laekunud iseteeninduskeskkonna kaudu. See aitab kokku hoida dokumentide registreerimisele, menetluse suunamisele ja inimestele menetluse käigust teavituste saatmisele kuluvat aega.

Lisaks esitatud taotlustele on Spokusse kogunenud hulk pooleliolevaid. Osa neist on ühe ja sama taotluse korduvad esitamised, aga osa kindlasti, mis on jäänud kinnitamata. Palun jälgige, et taotluste esitamisel läheksite kindlasti lõpuni. Pärast andmete sisestamist vajutage nuppu „Salvesta ja jätk“. Seejärel kuvatakse teile kõik andmed, mille olete

sisestanud. Kui kõik on korras, kinnitage linnukesega „Olen teadlik...“ ja vajutage nuppu „Esita“.

Taotluse edukal esitamisel saate automaatselt saata taotluse Saue Vallavalitsuse dokumendiregistris registreeritud. Kui te sellist teavitust pole saanud, siis palun vaadake taotlus Spokus üle. Pooleli olevad menetlused, mida pole kinnitatud, kustuvad keskkonnast 30 päeva möödumisel.

Mida taotluste menetlejad on enim esinevate probleemidena veel välja toonud?

- Kogumispensioni väljamaksete saajad esitavad taotlusi ka septembrikuu kohta, aga kuna septembrikuu oli nende sissetulek üle kehtiva piirmäära, tuleb taotlus tagasi lükata ja soovitada esitada uus taotlus alates oktoobrist.

- Töötavate isikute hulgas on palju FIE-sid. Kõigi nendega on tulnud ühendust võtta ja selgitada, et FIE peab taotluse esitamisel esitama vastava perioodi tulude-kulude aruande, kus selgub tema sissetulek (kasum/kahjum). Lisaks peab FIE taotluses märkima, millist osa (%) eluruumist kasutab ta eluasemeks ja millist ettevõtluseks.

- Taotlejad ei märgi ennast eluruumis elavate isikute nimekirja, mistõttu neil ei ole võimalik enda sissetulekuid sisestada. Kindlasti tuleb ka ennast nimekirja lisada.

- Inimesed on hädas, kuna neil ei ole alles eelmiste kuude arveid. Arvete saamiseks tuleb taotlejal endal võtta see teenuseosutaja e-keskkonnast või paluda neil saata uus paberandjal

arve. Meie kogemuse põhjal ei saadeta uusi arveid kolmandatele isikutele, sh valla sotsiaaltöötajale. Püsimateks tasutavaid arveid saab pdf-failina ka internetipangast. ID-kaardi ja koodide olemasolul saab sotsiaaltöötaja aidata teil internetipanka sisendada ja sealt arveid võtta, aga kui võimalik, paluge esimesena abi lähedastelt.

- Palju helistatakse, et küsida, kas taotlus sai õigesti esitatud. Sellele küsimusele ei saa menetleja kohe vastata, kuna täpsustusvajadused selguvad alles menetluse käigus. Kui midagi on vaja täpsustada, võetakse teiega ühendust, vajadusel suunatakse taotlus teile tagasi parandamiseks.

- Paberandjal esitatavate taotluste puhul jäetakse täitmata eluruumi kasutamise alused (omanik, üürileping, muu). Täiendame nii elektroonilist kui paberandjal taotluse vormi ja lisame valiku „muu“ juurde ka võimaluse lisada selgitus. Valiku „muu“ puhul on vaja lisada taotlusele kasutamise tõendid. Näiteks eluruumi kasutuse andja kinnitus.

Lähiajal on algamas tuludeklaratsioonide esitamine

Ennetamaks tulevikuprobleeme, palume kindlasti arvestada, et tulumaksu tagastus loetakse sissetulekuks.

Oluline on ka kohtutäiturite ja pankrotihaldurite seisukoht, et kui võlgnikul on konto arestitud ja kohalik omavalitsus kannab tema kontole üle energiahinna tõusu leevendusmeetmena toetuse, on tegemist sissetulekuga, mille kohtutäitur saab

arestiga kinni pidada, et katta selle arvel täitemenetluses olevat nõuet.

Esimesel juhul saate valida deklaratsiooni esitamise aega, teisel juhul suunata raha mõne lähedase või muu usaldusväärse inimese kontole.

Riigihalduse ministri määruse kohaselt arvatakse täitemenetluses kinni peetud summad sissetulekutest maha. Nende summade ja makstud elatise võrra vähendatakse sissetulekuid, kuid selleks tuleb esitada panga väljavõtte, kuna riiklikest registritest neid ei näe. Saadud elatis loetakse sissetulekuks.

Hetkel on raske nii taotlejatel kui menetlejal

Vaatamata määruses toodud ja Rahandusministeeriumi antavatele selgitustele, ei kata see kõiki olukordi, mis tegelikkuses olemas on.

Määrus annab menetluseks aega 35 tööpäeva. Menetleme taotlusi nii kiiresti kui jõuame, oleme selleks kaasanud lisatööjõudu, et väljamakseteni jõudmine nii kaua aega ei võtaks.

Toetuse väljamaksmisele suunamisele saadetakse elektrooniliselt taotlenuitele sellekohane teavitus, paberandjal esitanutele anname info telefoniga. Eitavad otsused edastame taotlejale.

Lootus on, et iga uus asi on alguses raskem, hiljem hakkab laabuma.

Kui me saame ühiselt esimese ringi taotluste esitamisest raha väljamakseni tehtud, siis järgmiste taotlustega peaks juba nii taotlejatel kui menetlejal lihtsam olema. Veel kord kõigile tänu mõistva suhtumise eest.

Saue Vallavolikogu 27. jaanuari istungi päevakord

- Saue valla 2022. aasta eelarve vastuvõtmine, II lugemine
- Audiitori määramine 2021. ja 2022. aasta majandusaasta aruande auditeerimiseks vastavalt lihthanke tulemustele
- Volituste andmine läbirääkimiste pidamiseks ja lepingu sõlmimiseks ASi-ga Eesti Liinirongid Saue valla elanikele soodsama rongisõidu võimaldamiseks
- Volituse andmine halduslepingu muutmiseks
- 5. Saue Vallavolikogu 21.12.2017 määruse nr 29 „Riikliku toimetulekutoetuse määramisel eluruumi alaliste kulude piirmäärade kehtestamine“ muutmise
- Saue Vallavolikogu 27.12.17 määruse nr 34 „Erakooli toetamise kord ning toetuse määrad“ muutmise
- Kotka Lasteaia põhimäärus
- Ääsmäe külas Karja tee 1 kaastriüksusel asuva ehitise hõivamise algatamine
- Nõusoleku andmine kinnistute omandamiseks, võõrandamiseks ja finantskohustuse võtmiseks ning riigihanke korraldamiseks
- Saue valla vapimärkide ja aukirjade andmine
- Avalikes huvides kinnistute omandamiseks loa andmine
- Infopunkt: Saue valla territooriumil asuva riigimetsa tervikutvustus RKM poolt
- Informatsioonid

Saue Vallavolikogu istung toimub 27. jaanuaril algusega kell 14 vallamajas volikogu saalis aadressil Kütise 8, Saue linn.

Juhul, kui volikogu otsustab istungi alguses istungit YouTube'is üle kanda, on ülekande link leitav aadressil sauevald.ee/volikogu-istungid. Ülekanded ei ole järelevaldatavad.

COVID-19 VASTU VAKTSINEERIMINE SAUE LINNA ASUMISELTIS

EELREGISTREERIMISETÄHTSUS!
TULE LIHTSALT KOHALE!

VAKTSINEERIMIS-PUNKT:

Saue linna asumiselts, Kütise 4, Saue linn, Saue vald

AEG:

Neljapäev, 27. jaanuar kell 17:00 – 20:00

Pakutavad vaktsiinid:

Pfizer, Moderna, Janssen

Lisainfo:

Riho Johanson, riho.johanson@sauevald.ee, tel. 508 2974

Veendu, et oled terve, ja võta kaasa isikult tõendav dokument.

Oyalitas
TNP Konsultatsioonid



Saue valla ametlikud teated

PROJEKTEERIMISTINGIMUSTE AVATUD MENETLUSED

Hüüru külas Mõisaniidu tee 21

Saue Vallavalitsus on koostanud eelnõu projekteerimistingimuste määramiseks Hüüru külas **Mõisaniidu tee 21** kinnistul (katastritunnus 72601:001:1507, 1500m², 100% elamumaa) lubatud ehitisealuse pinna suurendamiseks kuni 5%, võrreldes Hüüru küla Väljamaa kinnistu ja lähiala detailplaneeringus sätestatuga (kehtestatud Saue Vallavalitsuse 21. augusti 2019. aasta korraldusega nr 978).

Soovitatav muudatus ei mõjuta detailplaneeringu lahenduse ter- vikipilti, sobitub endiselt detailplaneeringu teraviklahendusega ja on kooskõlas Saue valla kehtiva üldplaneeringuga. Suurendatav ehitise- alune pind mahub probleemideta lubatud hoonestusalasse.

Arvamused esitada hiljemalt **05.02.2022** Saue Vallavalitsusse (Kü- tise tn 8, Saue linn 76505, info@sauvald.ee). Eelnõud puudutavate küsimuste korral palun ühendust võtta vallaarhitekt Urmas Elmikuga telefonil 516 6441 või e-posti aadressil urmas.elmik@sauvald.ee.

Maikellukese tn 8 Alliku külas

Saue Vallavalitsus on koostanud eelnõu projekteerimistingimuste määramiseks **Alliku külas Maikellukese tn 8** kinnistul (katastritunnus 72701:001:1587, 1500m², 100% elamumaa) lubatud ehitisealuse pinna suurendamiseks kuni 10%, võrreldes Alliku küla Koru kinnistu ja lähi- ala detailplaneeringus sätestatuga (kehtestatud Saue Vallavalitsuse 1. detsembri 2015. aasta korraldusega nr 928).

Soovitatav muudatus ei mõjuta detailplaneeringu lahenduse ter- vikipilti, sobitub endiselt detailplaneeringu teraviklahendusega ja on kooskõlas Saue valla kehtiva üldplaneeringuga. Suurendatav ehitise- alune pind mahub probleemideta lubatud hoonestusalasse.

Arvamused esitada hiljemalt **05.02.2022** Saue Vallavalitsusse (Kü- tise tn 8, Saue linn 76505, info@sauvald.ee). Eelnõud puudutavate küsimuste korral palun ühendust võtta vallaarhitekt Urmas Elmikuga telefonil 516 6441 või e-posti aadressil urmas.elmik@sauvald.ee.

Metsapargi ja Kesalille tänavate vahelise ühendustee ning Saueaugu tee rajamine

Saue Vallavalitsus on koostanud eelnõu projekteerimistingimuste määramiseks avatud menetlusena **Metsapargi ja Kesalille tänavate vahelise ühendustee ja Saueaugu tee** rajamise ehitusprojekti koos- tamiseks.

Eelnõu ja projekteeritava lahendusega on võimalik tutvuda Saue valla kodulehel aadressil <https://sauvald.ee/avalikustamiseleel- noud>. **2. veebruaril 2022 kell 17.30** toimub projekteerimistingimuse **avalik arutelu** elektroonilises Teamsi keskkonnas. Arutelu info ja sissepääsu link on leitav valla kodulehel uudiste all ning lehel „Ava- likustamisel eelnõud“.

Lähemat informatsiooni tingimuste kohta saab teedespetsialistilt Indrek Brandmeistrilt (tel 5340 7008, indrek.brandmeister@sauvald.ee). Arvamused esitada hiljemalt **4. veebruaril 2022** Saue Vallavalit- suse (Kütise tn 8, 76505 Saue linn; info@sauvald.ee).

Laitse-Munalaskme jalgratta- ja jalgteede Kaasiku külas

Saue Vallavalitsus on koostanud eelnõu projekteerimistingimuste määramiseks **Kaasiku külas Laitse-Munalaskme jalgratta- ja jalg- tee** rajamise ehitusprojekti koostamiseks. Eelnõu ja projekteeritava lahendusega on võimalik tutvuda Saue valla kodulehel aadressil <https://sauvald.ee/avalikustamiseleel- noud>.

3. veebruaril 2022 kell 17.30 toimub projekteerimistingimuse **ava- lik arutelu** elektroonilises Teamsi keskkonnas. Arutelu info ja sisse- pääsu lingid on leitavad valla kodulehel uudiste all ning lehel „Ava- likustamisel eelnõud“.

Lähemat informatsiooni tingimuste kohta saab teedespetsialistilt Indrek Brandmeistrilt (tel 5340 7008, indrek.brandmeister@sauvald.ee). Arvamused esitada hiljemalt **4. veebruaril 2022** Saue Vallavalit- suse (Kütise tn 8, 76505 Saue linn; info@sauvald.ee).

Tule tänava (Koondise ja Kuuseheki tänavate vahelisel lõigul) sõidu- tee rekonstrueerimise ning jalgratta- ja jalgteede rajamine

Saue Vallavalitsus on koostanud eelnõu projekteerimistingimuste määramiseks avatud menetlusena **Tule tänava (Koondise ja Kuuse- heki tänavate vahelisel lõigul) sõidutee rekonstrueerimise ning jalg- ratta- ja jalgteede** rajamise ehitusprojekti koostamiseks.

Eelnõu ja projekteeritava lahendusega on võimalik tutvuda Saue valla kodulehel aadressil <https://sauvald.ee/avalikustamiseleel- noud>.

Lähemat informatsiooni tingimuste kohta saab teedespetsialistilt Indrek Pikkalt (tel 5680 4890, indrek.pikk@sauvald.ee). Arvamused esitada hiljemalt **4. veebruaril 2022** Saue Vallavalitsusse (Kütise tn 8, 76505 Saue linn; info@sauvald.ee).

Päikesee tn 1 Laagri alevikus

Saue Vallavalitsus on koostanud eelnõu Saue Vallavalitsuse 11. no- vembri 2020. aasta korralduse nr 1144 „Projekteerimistingimuste määramine Laagri alevikus Vae tn 14“ osaliseks muutmiseks punkti 1.2 osas, kus soovitakse suurendada varem projekteerimistingimustega täpsustatud hoone kõrgus 7m kõrguseks 9m.

Kinnistu paikneb kehtiva detailplaneeringu alal („Laagri aleviku Tehnooplasti (Vae tn 16) kinnistu detailplaneering“), kehtestatud Saue Vallavolikogu 10. oktoobri 2005. aasta otsusega nr 088, koostaja OÜ Maaplaneeringud, töö nr 215-05). Detailplaneeringu kohaselt on suu- rim lubatud kõrgus administratiivhoonele 12m.

Arvamused esitada hiljemalt **05.02.2022** Saue Vallavalitsusse (Kü- tise tn 8, Saue linn 76505, info@sauvald.ee). Eelnõud puudutavate küsimuste korral palun ühendust võtta vallaarhitekt Urmas Elmikuga telefonil 516 6441 või e-posti aadressil urmas.elmik@sauvald.ee.

Pakiautomaatide võrgustik vallas üha laieneb

DPD Eestil, Omnival ja Itella SmartPOSTil on kolme peale kokku üle valla 18 pakiautomaati, need asuvad Laagris, Sael, Ääsmäel, Turbas, Riisiperes, Alliku külas ja Haibas.

SAUE VALDUR
sirje.piirsoo@sauvald.ee

Abivallavanem Riho Johanson sõnul on järgmine eesmärk saada pakiautomaat Kaasiku-Laitse piirkonda. Asukohana tundub sobivaim Laitse seltsimaja bussijaam. Osa viimaste aastate pakiautomaatidest on paigaldatud eraettevõtete koostöona, osa koostöös vallaga. Viimane neist sai paika detsembris 2021 Haiba bussijaama.

DPD Eesti

6 pakiautomaati, neist 3 on paigaldatud 2021. aastal:
• mai 2021: Veskimõldre Kodukeskus, eraettevõtete koostöö;
• oktoober 2021: Saue Rimi,

eraettevõtete koostöö;
• november 2021: Turba kauplus, koostöö vallaga. Riisiperemeie kauplus sai pakiautomaadi 2020. aasta oktoobris eraettevõtete koostöös.

Omniva (Eesti Post)

6 pakiautomaati, neist 1 on paigaldatud 2021. aastal:
• detsember 2021: Haiba bussijaam, koostöö vallaga.

Itella SmartPOST

6 pakiautomaati, neist 2 on paigaldatud 2021. aastal:
• oktoober 2021: Veskimõldre Kodukeskus, eraettevõtete koostöö;
• november 2021: Ääsmäe Meie kaupluse parkla pakimajake, eraettevõtete koostöö.



Haiba bussipeatuse pakiautomaat on vallas kõige uuem.



SmartPOSTi pakimajake Ääsmäel asub õues, tavaliselt on ettevõtte pakiautomaadid hoonetes sees.

Foto: Eva Puusta

Foto: Riho Johanson

Volikogus on arutusel tugitoetuse tõstmine

Vallavalitsus on esitanud Saue Vallavolikogu 27. jaanuari istungile eelnõu tõsta tugitoetuse suurus 20% võrra, et kompenseerida hinnaindeksi kasvu 5% aasta kohta alates aastast 2018. Kui volikogu toetuse tõstmise heaks kiidab, on tugitoetuse suurus aastas 45 euro asemel 55 eurot ja puudega inimestel 90 euro asemel 110 eurot.

SAUE VALDUR
sirje.piirsoo@sauvald.ee

Neile, kes on 2022. aasta alguses juba toetuse kätte saanud, teostatakse sellisel juhul automaatne lisamakse.

Tugitoetuse eesmärk on kompenseerida eakatele, puuetega lastele ja puuetega tööealistele inimestele lisakulusid, mis võivad tuleneda nende tervislikust seisundist või eaga kaasnevast tegevusvõime langusest. Tugitoetus jaguneb eakate tugitoetuseks ja puudega inimeste tugitoetuseks.

Eakate tugitoetust maks-

takse vähemalt 65-aastasele inimesele, kellel ei ole kehtivat puuet.

Puudega inimeste tugitoetust makstakse

• puudega lapsele 15. eluaasta lõpuni,
• raske või sügava puudega vähemalt 65-aastasele inimesele,
• raske või sügava puudega ning puuduva töövoimega 16- kuni 65-aastasele inimesele.

Toetust saavate inimeste, lapse puhul eestkostja, elukoht rahvastikuregistri andmetel peab toetuse maksmise aasta 1. jaanuari seisuga

olema Saue vald.

Puudega inimestele makstakse tugitoetust kahekordses toetuse suurus. Tugitoetust makstakse ühel korral aastas hiljemalt kuu aja jooksul nõuetekohase taotluse esitamise kuupäevast.

Jaanuarist 2021 on kõigil tugitoetuse saajatel võimalik toetuse taotlusi esitada läbi Saue valla iseteeninduskeskkonna Spoku, kuhu pääseb aadressilt iseteenindus.sauvald.ee.

Taotluse esitamiseks on vaja kehtivate sertifikaatidega ID-kaarti ja PIN 1. Siseneda saab ka smart-ID ja

mobiil-ID-ga.

Kuni 18-aastaste puudega laste või noorte eest esitab taotluse tema vanem või muu seaduslik esindaja. Täisealise isiku taotluse peab sisestama tema enda ID-kaardi ja koodidega.

Iseteeninduskeskkonna kasutamine lühendab oluliselt taotluse esitamisele ja töötlemisele kuluvat aega, mistõttu palub vallavalitsuse sotsiaalosalakond kõigil, kes saavad, esitada taotlusi läbi Spoku.

Juhul, kui see võimalus puudub, saab taotlusi endiselt esitada ka paberkanalil.

1. veebruarist toob pensionid, toetused ja hüvitised koju Viking Security

Sotsiaalkindlustusamet (SKA) teatab, et 1. veebruarist 2022 hakkab pensionide, toetuste ja hüvitiste kojukannet teostama AS Hansab koostöös turvaettevõttega Viking Security.

SKA

Pensionide, toetuste ja hüvitiste väljamakseperiood jääb samaks, see on 5.-12. kuupäev.

Osade klientide jaoks võib senine kojukande kuupäev muutuda, nendega võtab uus teenuseosutaja ühendust. Kojukande teenustasu on

6.70 eurot. Juhul, kui teenus oli inimesele seni tasuta, on see tasuta ka edaspidi.

Teenuseosutaja tunneb ära Viking Security ametivormi ja töötõendi järgi.

Soovitused

• Ole kande päeval kodus. Kui oled kodust eemal, lase raha enda või lähedase pangakontole kanda. Panga- konto number teata SKA-le.
• Raha kättesaamisel näita isikut tõendavat dokumenti. Volikirja olemasolul saab

ka keegi teine raha vastu võtta.

• Aadressi ja telefoninumbri muudatustest teata SKA-le.
• Kui sul on koer, veendu, et pääs majani on turvaline

LISAINFO

Sotsiaalkindlustusamet: tel 612 1360, e-post info@sotsiaalkindlustusamet.ee, www.sotsiaalkindlustusamet.ee.
Hansab AS: tel 669 0505, liin avatud iga kuu 5.-12. kuupäeval.

Müüdimurdjad noorte keskusest otsisid ja leidsid

Novembri lõpp 2021. On õhtu ja pime. Oleme Mukri rabas. Õues on külmakraadid, tuul puhub, lumi on maas. Sätime ennast magama.

ÜLLAR PÕLD
noorsootöötaja

Telke kaasas ei ole. Magame õues. Kolm tüdrukut, neli poissi, noorte keskuse juhataja Kristi, et oleks esindatud optimistlik naishing, ja noorsootöötaja Üllar, et tegevus oleks kontrolli all ja optimism põhjendatud.

See on noorte projekt „Müüdimurdjad“. Otsime vastust küsimusele, kas noorte keskuse tegevustes on olemas hariduslik õppimise moment.

Tegevused olid erinevad. Toimus kolm rabamatka: Mukri, Sõõriksoo ja Kodru raba laudteel. Planeerisime tegevusi ja õppisime matkavarustust kasutama, koos koostasime menüü, ostisime toidud ja tegime süüa.

I õppetund – õpi nägema homsest kaugemale

Projekti kirjutamise ajal oli õues soe. Tegevused algasid novembri keskel.

Esimene õbbimine oli Pakri tuletorni juures jaehdates suvistes kampingumajades. Nii oligi planeeritud. See oli leebe sissejuhatus, et saada kogemus, tutvuda varustusega ja minna õbbima ilma telgita Mukri vaatetorni.

Reaalsus jõudis kohale, et peamegi minema külma kätte õbbima, me olime seda lubanud. Õnneks me olime selleks valmis. Ühendasime kaks magamiskotti üheks suureks ja mitmekesi oma magamiskotiga suure koti sisse. Hommikul ütlesid tüdrukud, et oli soojem kui kampingus, ainult lumi sadas näkku.

II õppetund – ole julge ja ütle, mida sa oskad

See julgustab teisi oma oskusi avaldama. Areng oli lihtsamast keerulisema suunas. Esimesel õbbimisel kõik ainult sõid, teiseks õbbimiseks küpsetas Tessa šokolaadiküpsiseid, Sebastian tampis lihaviile peh-



Fotod: Saue Noortekeskus

Projekti kirjutamise ajal oli õues soe. Tegevused algasid novembri keskel.

meks ja ülejäänud aitasid koristada.

Kolmas õbbimine oli Simisaluloodusmajas. Seal lubas Leela torti teha. See oli julge ja riskantne lubamine: võõras köök, võõras pliit ja tundmatud köögitarbed.

Võtsime Simisalusse kaasa kahe tordi jagu materjali. Sjujuvalt leidis igaüks endale ülesande. Tordi tegemiseks oli vaja vahustada, sulatada, segada, kokku pressida, kaunistada ja köök puhtaks teha. Kõik toimus sunduseta.

III õppetund – väga palju oleneb meist endast

Huvitav on nendel, kes on nõus pingutama. Kui on huvi, siis on huvitav. Algne grupp koosseis - seitse tüdrukut ja üks poiss - oli pidevas muutuses. Nagu elus ikka.

Mõnel olid samaks ajaks teised plaanid, keegi tegi kaasa pool programmi, mõni oli valmis kohe liituma. Iga osaleja täitis tähtsast rolli.

Täna teid: Lysette – idee; Bianca ja Eva – aktiivsed organiseerijad; Tessa ja Lela Mia – julged toiduvalmistajad; Sebastian - abivalmis ja alati heas tujus; Gloria – kriitiline, aga aus; noorsootöötaja Maris – fotograaf ja varustuse transportija; juhataja Kristi – Hunt Kriimsilma 9 ametit. Väikesemas mahus osalesid projektis Hanna Ly, Kristjan Mario, Jaan-Joosep, Kaimar ja Mairo.

Projekti toetasid Haridus- ja Noorteamet, Saue Vallavalitsus ning Saue Noortekeskus.

Õige vastus küsimusele on: „Jah, noorte keskuses on targemaks saamise võimalus olemas.“

Mõned müüdimurdjad on juba nõus merejälil õbbima. Selleks on vaja tugevat telki, jääpuure, köit ja abinööri ja palju-palju tahtmist.



Oleme Mukri rabas. Õues on külmakraadid, tuul puhub, lumi on maas. Sätime ennast magama. Telke kaasas ei ole.



Tordi tegemiseks oli vaja vahustada, sulatada, segada, kokku pressida, kaunistada ja köök puhtaks teha. Kõik toimus sunduseta.



Süüa tahaks. Oodates hakkab külm. Liigutades oleks soojem, aga me oskame viisakalt kannatada ka.

Jõuluball jäi Saue Gümnaasiumi nime all viimaseks

Saue gümnaasistide jõuluball kandis 2021. aastal nime Happily Ever After. Balli dresscode oli muinasjutuline ja saalis võis märgata vahvaid muinasjutu- tegelaste kostüüme.

Elamusi pakkusid esinejad PartnerAkrost, SaChe Tantsutüdrukud ja FreeFlow Studio tuletantsijad. DJ oli meie kooli vilistlane.

Happily Ever After jõuluball jäi Saue Gümnaasiumi nime all viimaseks, kuid loodetavasti jätkub traditsioon ka Saue Riigigümnaasiumis. Palju jõudu ja edu tulevastele korraldajatele ning suur aitäh kõikidele osavõtjatele ja toetajatele. Kiitmata ei saa jätta 35. lennu jõuluballi korraldustiimi, huvijuht Grete Põldmat ja teisi koolipoelseid abistajaid.

Maagiline jõuluball ei oleks saanud toimuda sponsoriteta: Balsnack International Holding AS, Paulig Coffee Estonia AS, Triibuliine OÜ, Naerupall OÜ, Kulukaubandus OÜ, Santa Maria AS, Saue vald, Nõrkvoolu Paigalduse OÜ, Sami AS ja Aknakate OÜ. Suur tänu neile ja tordivalmistajale Ädu Kriisale Ahjumeistrile.

MELANI TELLISKIVI, MIINA-TRIIN HANIKAT, MELISSA MELANI ORUSTE



Foto: Saue Gümnaasium

Jõuluballi rõivastusstiil oli muinasjutuline. Piraat ja Toriseja.

ATH laste vanemate tugirühma kohtumine 14. veebruaril

Kas Su laps on püsivalt, üliaktiivne või trotslik või Su lapsel on diagnoositud aktiivsuse- ja tähelepanuhäire (ATH)? Sa tahad oma lapsele paremini toeks olla? Tule ATH tugirühma!

ATH tugirühma esimene kohtumine leidis aset 11. oktoobril 2021, teemaks oli „Kohanemine uute olukordadega väljaspool kodu. Lasteaia ja kooli“.

Seejärel on käsitletud ATH-st tingitud käitumist, mis põhjustab arusaamatusi ja konflikte, kuidas last toetada, teha koostööd õppeasutusega, mida tähendab ATH diagnoos perele ja kust saada abi.

ATH sümptomitega laps nõuab teda ümbritsevatelt täiskasvanutelt palju tähelepanu ja energiat, aga ka rahulikku ja järjekindlat käitumist. Seda nii lasteaias, koolis kui kodus. Kõige parem on, kui kodu, lasteaed või kool lapse toetamiseks koostööd teevad: stabiilsus ja ühtsed nõudmised on lapsele abiks.

Rühmas pakutakse nõu ja tuge eelkõige kuulamise ja mõistmisega, räägitakse enda kogemustest ning leitakse koos lahendusi erinevatele muredele. ATH tugirühm on alati avatud uutele liikmetele ja grupis võib osaleda nii kaua, kui selleks vajadust nähakse.

Kõikidel tugirühma kohtumistel saab küsida just seda, mis hetkel kõige rohkem muret teeb.

ATH tugirühm koguneb üks kord kuus Saue linnas lasteaias Midrimaa aadressil Koondise tn 23. Kohtumised toimuvad esmaspäeviti algusega kell 18.00, lõpetame 19.30. Osalemine on tasuta. ATH tugirühma juhhib sotsiaaltöötaja Merike Lepik. Küsimuste korral kirjuta merike.lepik@sauevald.ee või helista 5551 2460.

Tugirühm 2022. aastal

- 14.02.22 - Meeleolu mõju suhtlemisele ATH lapsega
- 14.03.22 - Teemad kujunevad kohapeal tulevatest küsimustest
- 11.04.22 - Rahulikku elu ATH lapsega
- 09.05.22 - Digimaailm ja trenn - kui palju on palju?
- 13.06.22 - Kas ja kuidas ATH last karistada?



Foto: Renita Matofjejev

Õpetaja Terje Rand.

Transpordiamet tunnustas Terje Randa liikluskasvatuse õpetajana

Detsembrikuu alguses tunnustas Transpordiamet virtuaalsel tänuüritusel liiklushariduse korraldamisel või liiklusohutuse arendamisel silma paistnud inimesi auhindadega.

Oleme rõõmsad, et teiste hulgas pälvits piirkondliku liiklusohutuse õpetaja kategoorias auhinna ja Transpordiameti tänunumee ka meie kooli liiklusõpetuse õpetaja Terje Rand.

Õpetaja Terje on seitsme aasta jooksul õpetanud kümneid Nissi piirkonna lapsi turvaliselt liiklema ja teiste liiklejate suhtes hoolivalt käituma.

Ta on kaasa aidanud laste ja noorte liikluskasvatusalasele tegevusele ja ohutu liiklemise teema on tema südameasi.

Terje on suure kogemustepagasiga õpetaja, kel möödunud sügisel täitis 35 aastat Nissi Põhikoolis õpetajana, kes on oma töös ühteagegu nii julgustav kui ka nõudlik.

Ta on kaasanud erinevaid koostööpartnereid liiklusohutuse lapsesõbralikumaks ja huvitavamaks muutmiseks ning loonud õpilastele leidlikke lahendusi liikluseksamieelse pingega toimetulekuks.

Oma tööst liikluskasvatuse õpetajana räägib Terje, et talle meeldib suunata õpilasi märkama elulisi olukordi liikluses, olgu selleks siis koduümbrus või telerist nähtud uudised. „Vestleme tunnis sageli selle üle, mida keegi on vahepealsel nädalal tähele pannud,“ ütleb ta.

Terje sõnul on reaalsed näited liiklusreeglite õpetamisel suureks abiks. „Sellest, millega ise pole kokku puutunud on raske aru saada,“ räägib õpetaja ning toob näidetena linna märgisüsteemi bussipeatustes, trammiliikluse ja liikluskorraldaja.

Ka sarnaste märkide selgeks õppimine võib kohati päris raske olla. „Näiteks märgid „ühesuunaline liiklus“ ja „kohustuslik sõidusuund otse“ on ju mõlemad nooltega ning lähevad kergesti omavahel sassi,“ toob Terje näite.

Rohkelt kiidusõnu jagub tal kooli juurde maha joonistatud rattaraja kohta, kus on tore koos lastega harjutamas käia.

Terje sõnul on lapsed liikluses julged ja agarad, aga sageli tuleb ette ka liigset uljust. On juhtunud sedagi, et märgates liikluses eksivat last, peab Terje oma auto kinni ja noomib uljaspead või tuletab sõbralikult liiklusreegleid meelde.

Tema sõnul on murekohaks, et pimedal ajal ei kanta helku- ning ka rõivad kipuvad vahel liialt tumedates värvides olema. Nii on autojuhil jalakäijat raske märgata.

Õpetaja sõnul on tähtis, et vanemad pööraksid rohkem tähelepanu laste jalgrataste tehnilisele seisukorrale ning samas julgustaksid ja toetaksid lapsi liiklema ja jalgratta juhtimist tunnetama.

Autojuhi staaži on Terjel kogunenud üle 30 aasta. Enda sõnul on ta liikleja ja autojuhina ettevaatlik ja rahulik ning püüab õpida pigem teiste kui enese vigadest. Seda põhimõtet soovib ta järgida ka nii oma õpilastel kui kõigil teistel liiklejatel.

REELIKA VÄLI
Nissi Põhikool

Et armastust ja abielu hoida, tuleb selle nimel vaeva näha

On hõbepulmad, on kuldpulmad, on teemantpulmad. Valve ja Björn Lindeberg Saue linnast tähistasid 22. jaanuaril 67. pulma-aastapäeva. Raudpulmadeni on aega aastat kolm, plaatinapulmadeni 13.

SIRJE PIIRSOO
sirje.piirsoo@sauvald.ee

67. pulma-aastapäev on haruldane. Ei ole sellele Eestis nime antud, ei teata olevat kombeid ega traditsioone. Ja võib-olla just see ongi tore, sest nii said proua Valve ja härra Björn koos lähedastega enda tähtpäeval luua traditsiooni, mis omane ainult nende perele.

Vallaleht kohtus vana-paariga, kel mõlemal vanust 91 aastat, ühel tormisel õhtul nende hubases korteris, et teada saada, mis on see retsept, see saladus, et inimesed kohtuvad ja jäävadki kokku - 67, 70, 75, 100 aastaks.

Björn, kelle vanaema oli rootslanna, on Tallinna poiss. Valve vanematel oli väike talu Väana-Jõesuus.

Björn kaotas vanemad noorelt tuberkuloosile. Valve ema suri veremürgitusse, kui tüdrukutirts vaid 6-aastane oli. Ta isa uuesti ei abiellunudki ja nii tuli lapsel kiiresti suureks saada. Olid karjas käigud ja tulid lehmalüpsmised.

Möödusid aastad. Björn oli just sõjaväest tulnud. Ta enda sõnadega, sõjaväest lahti saanud. Oli ta varemgi Nõmme kultuurimajas rahvatantsus käinud, kuid see päev, 8. november 1954. aastal, oli eriline.

Sel päeval leidis Björn kultuurimaja kahe ahju vahelt Valve ja kokku nad jäidki. Kuigi seda sõnades välja ei öelda, on kehakee-



Fotod: erakogu

Palju õnne proua Valvele ja härra Björnile 67. pulma-aastapäeval.

lest näha, et see oli armastus esimesest pilgust.

Noored kurameerisid mõned kuud ja otsustasid, et hakkavad koos kodu looma. Pulmad 22. jaanuaril 1955 olid vaiksed ja väiksed, tollal suuri ei peetud. Ja nüüd sai neil abielus oldud juba 67 aastat. Aeg on läinud nii ruttu, et ei saa arugi.

Sündis kaks last: poeg ja tütar. Neil omakorda mõlemal kaks poega. Ja neil omakorda kokku seitse last. Valve ja Björni kõige noorem lapselapselaps saab 1. veebruaril aastaseks ja kõige vanem on 22-aastane. Järeletulevad põlved on need, kes silma särama löövad. Kui ikka tuleb väike säde ja lööb vanapapale patsu...

Tööd ja raskusi pole Valve ja Björn kunagi kartnud,

tööd on teha tulnud kogu elu. Sestap Björn teabki, et kooselu on ka töö. Et armastust ja abielu hoida, tuleb selle nimel vaeva näha.

Ta lisab, et vahel tuleb ikka ütlemisi ette, aga see ongi elu, et tülitset ja lepid. On lapsed ja lapselapsed, on lõpuks lapselapsedki – see kõik teeb rõõmu. Kasvatad enda omi ja hoiad laste omi, kuni lõpuks hoiad jälle teineteist, nagu luiged.

Proua Valve räägib, et abikaasa on suure jutuga, tema aga tegutseja. Ehk on seegi üks kooselu saladusi, et üks täiendab teist. Või see, et meel oleks rahulik, nagu pakub proua Valve.

„Väikest vaikset elu elame“, arwab Valve. „Olid lapsed, olid lapselapsed, keda tuli kantselda. Ja nii see elu

Valve ja Björn Lindebergi pulmapilt 22. jaanuaril 1955.

on läinud. Väga kiiresti.“

Samas - rikkus ei ole see, mis on taskus, vaid see, mis sinu ümber. Aeg-ajalt tuleb rikkus üle vaadata.

„Ootad, et keegi tuleb uksest ehk ikka tuleb. Tead, ega neil ju kerge pole, peavad tööl käima, aga nad ikkagi tulevad,“ rõõmustab Valve. Tema ja Björni jaoks ongi olulisim, et kõigil lähedastel on hästi, et nad tulevad eluga toime.

Palju õnne proua Valvele ja härra Björnile 67. pulma-aastapäeval ning tervist veel pikkadeks aastateks.

Midrimaa pälvis hea lasteaia teerajaja 2021 tunnustuse

Tartu Ülikooli eetikakeskus tunnustas koole ja lasteaedu, mis teevad väärtuskasvatuse valdkonnas eeskujuväärivat tööd. Saue lasteaed Midrimaa pälvis hea lasteaia teerajaja 2021 tunnustuse teadliku väärtusarenduse ja koostöö väärtustamise eest lasteaia.

HELGI VAHER
arendus- ja personalijuht

Tunnustusele eelnes aastatepikkune sisuline töö lasteaia ühiste väärtuste kaardistamisest 2018. aastal ning väärtuste kandmise näitajate kokku leppimisest Innove ja ESF kaudu taotletud projektirahastuse toel.

2018. aasta oli Midrimaal väärtuspõhise tegevuse alustamise osas märgiline: sellest ajast on lasteaia tegevuse ja arengu planeerimise aluseks võetud lasteaia põhiväärtused: julgus, motiveeritus ja koostöö. Tun-

nustuse saamisele eelnes seitsme kuu pikkune sisuline analüüs Tartu Ülikooli eetikakeskuse toel. Keskus aitas täpsustada lasteaia väärtusanalüüsi fookust ja andis nõu, millistesse lasteaia tegevuse aspektidesse peaks sügavamalt sisse vaatama.

Kuigi koondanalüüsi kirjutus tervikult lasteaia juhtkond, oli protsessi kaasatud kogu personal. Et väärtusanalüüsis mitte väga laiali valguda, keskendus lasteaed seekordses süvavaates ühisele väärtusele koostöö.

Ümarlaudades arutleti, kuidas lasteaia koostööga

on, kuidas lasteaia pere sooviks, et oleks, ning käsitleti, mida lasteaed ise saaks ühise väärtusruumi hoidmiseks teha.

Tunnustusprogrammis osalemine aitas Midrimaal mõista, kui pikk ja tulemuslik tee on lasteaia väärtusarenduses juba läbi käidud. Teisalt andis teadmise, et väljakutsetest teel ühiste väärtuste sisulise kandmise poole puudust ei ole.

Ja ometi on saadud tunnustus selleks jõuallikaks, mis aitab lasteaia perel üheskoos paremini teadvustada, milline on iga töötaja roll lasteaia väärtusruumi kujundamisel ja väärtuste kandmisel.

Koostöö annab võimaluse üksteist tundma õppida, julgust tegevusi töössesse rakedada, kujundada usaldust. Just koostöö kaudu saab ellu rakendada kaks teist ühist väärtust, julguse ja motiveerituse.

Kas ei toeta just koostegemised usalduse kasvu, et julgeda ideedega välja tulla?

Ja kohe kindlasti toetab tulemuslikust koostööst saadud kogemus ja energia iga töötaja motivatsiooni olla parim eeskuju lastele ja kolleegidele oma töös.

Läbiviidud analüüs näitas, et lasteaiale on suurim väljakutse ühise koosolemise aja leidmine viisil, et Midrimaa lapsed oleksid hoitud, et töötajad tunneksid kaaslaste küünarnukitunnet, et ka rasked kõnelused saaks peetud, et aastate jooksul kogutud teadmiste jagamisest kaaslastega sünniks uut energiat kõigi jaoks.

Projektiga liitumise eesmärk ei olnud kindlasti tunnustus, vaid sügav soov saada objektiivset kõrvalvaadet tegemistele, täpsustada nende fookust, et hea lasteaia kujundamise rajal ühiselt pingutades sünniks parim kasvukeskkond lastele ja ühine toimiv väärtusruum personalile.

HEA LASTEAIA
RAJALEIDJA

5 põhjust, miks teha tõhustusdoos

Jaanuari keskpaigaks oli Eestis vaksineeritud ca 850 000 inimest, neist tõhustusdoosi saanud üle 340 000. Harju maakonnas oli selleks ajaks vaksineeritud üle 379 730 inimese ja tõhustusdoosi saanud 148 087.

HOL

Saue vallas oli 18. jaanuari õhtu seisuga vaksineerimiskuur lõpetatud 15 102 inimesel, tõhustusdoosi oli saanud 6348 elanikku.

Tartu Ülikooli funktsionaalse genoomika teadur Erik Abner toob välja viis põhjust, miks teha tõhustusdoos.

Tõhustusdoos annab parima kaitse omikroni vastu
Praeguseks on ilmnenud, et koroonaviiruse uus omikroni tüvi levib märkimisväärselt kiiremini kui delta tüvi ja et parim kaitse omikroniga nakatumise vastu on inimestel, kes on saanud tõhustusdoosi või kes on COVID-19 läbi põdenud ning saanud lisaks ka vaksineerimiskuu. Ülejäänud inimestel on nakatumise risk kõrgem omikroniga nakatuda.

Tõhustusdoos vähendab kordades raske haigestumise riski

Professor Krista Fischeri analüüsist selgub, et tõhustusdoosi saanud inimesed satuvad COVID-19 tõttu

haiglaravile 25 korda harvemini kui vaksineerimata inimesed ja 4 korda harvemini kui kahe doosiga vaksineeritud.

Tõhustusdoos tuletab immuunsüsteemile ohtu meelde

Tõhustusdoosi ülesanne on meie immuunsüsteemile meelde tuletada, et oht veel eksisteerib. Sellega ajame immuunsüsteemi ärkvele, toodame uue hulga kiiresti toimivaid antikehi ja oleme paremini valmis uue tüve vastu reageerima.

Tõhustusdoosiga vähendame ka teiste inimeste nakatamise riski

Kui me suudame tõhustusdoosiga juba eos enda haigestumist ära hoida, ei nakata me ka meid ümbritsevaid inimesi.

Uutel tüvedel on raske tekkida ühiskondades, mis on vaksineeritud

Uued koroonaviiruse tüved tekivad enamasti madala vaksineeritusega piirkondades, aga ohustavad meid kõiki. Omikron ei jää viimaseks. Aasta vaksineerimist on meile aga näidanud,



Vaksineerituse info Saue vallas seisuga 18. jaanuar kell 17.30

Kogu elanikkond

- vaksineerimiskuur lõpetatud: 15 102 inimest (63,48%)
- vaksineeritud (vähemalt 1 kord): 15 512 inimest (65,20%)
- saanud ühe lisa- või tõhustusdoosi: 6348 inimest

Elanikud vanuses 18+

- vaksineerimiskuur lõpetatud: 13 843 inimest (79,13%)
- vaksineeritud (vähemalt 1 kord): 14 071 inimest (80,43%)
- saanud ühe lisa- või tõhustusdoosi: 6328 inimest

Allikas: terviseamet.ee

et viirusel on märkimisväärselt raskem luua uusi tüvesid kõrgelt vaksineeritud ühiskondades. Senised tüved on tekkinud kas enne laialdase vaksineerimise algust või siis madala vaksineerituse tasemega ühiskondades ja omikron ei ole siin erand.

Millist vaktsiini valida?

Vaktsiinide kombineerimine annab parima kaitse. Praeguseks on kogunenud juba usaldusväärne hulk uuringuid, mis kinnitavad, et vaktsiinide kombineeri-

mine annab isegi tugevama immuunkaitse kui tõhustusdoosi tegemine sama vaktsiiniga.

Eestis saab hetkel tõhustusdoosiks valida Pfizer/BioNTechi vaktsiini Comirnaty või Moderna vaktsiini Spikevax sõltumata sellest, millise vaktsiiniga on tehtud esmane vaksineerimiskuur. Esialgsel andmetel tekitab kõige tugevama kaitse vektor- (Janssen, AstraZeneca) ja mRNA (Pfizer, Moderna) vaktsiinide kombineerimine.

Saue valla 2021. aasta sporditähed

Selleks, et saaksime teha kokkuvõtte spordiaastast 2021 ja tunnustada parimaid Saue vallas elavaid ning valla spordiklubidesse kuuluvaid täiskasvanud sportlasi (alates 18. eluaastast), kes on saavutanud 2021. aastal väga häid tulemusi tiitlivõistlustel, palume teil neist tulemustest teada anda.

Millised tulemused lähevad arvesse?

- Harju meistrivõistlustel ja Eesti omavalitsuste suve- ja talimängudel 1.-3. koht
 - Eesti meistrivõistlustel 1.-6. koht
 - Euroopa ja maailmameistrivõistlustel 1.-20. koht
2021. aasta tulemustest teatades pange kirja sportlase ja tiitlivõistluse nimi/nimed ja saavutatud koht/kohad. Lisage foto ja kindlasti ka sportlase kontakt.
- Lisaks ootame teie ettepanekuid koos põhjendustega Saue valla parimatest treeneritest, kehalise kasvatuse õpetajatest, organisatoritest ja spordisündmustest.
- Teie ettepanekuid soovime saada hiljemalt **6. veebruariks 2022** e-posti aadressil terje.toomingas@sauespordikeskus.ee.

TERJE TOOMINGAS

Saue Spordikeskuse juhataja

Tule ja esinda valda Eestimaa Talimängudel

Head Saue valla sportlased. 4.-6. märtsil 2022 toimuvad 14. Eestimaa Talimängud Ida-Virumaal.

Kavas on: murdmaasuusatamine (individuaal ja teade), mäesuusatamine (mäesuusk ja lumelaud), meeste ja naiste korvpall, lauatennis, male, kabe, ujumine, juhtide võistlus.

Rohkem infot veebiaadressil joud.ee. Registreerimine lõpeb 21. veebruaril 2022. Kõigil, kes soovivad võistelda Saue valla võistkonnas, palume osalussoovist aegsasti teada anda e-posti teel Saue Spordikeskuse projektijuhile: timo.hallist@sauespordikeskus.ee.

TERJE TOOMINGAS

Saue Spordikeskuse juhataja

Valla talimängudel selgusid paremad korvpalli vabaviskajad

Meestest saavutas talimängudel juba teise alavõidu Rainer Kukk Laitsest, kes tabas 20 viskest 16.

Sama arvu tabamusi sai ka Taavi Vilba Laagrist, kuid ümbervisetele oli kindlam Rainer. Kolmas koht kuulus Margus Vinnalile 14 tabamusega Ruila-Muusika võistkonnast.

Naistest käis esikoha heitlus Sille Salutee (Ruila-Muusika) ja Liivi Abeli (Haiba) vahel. Esikoht Sillele 9 tabamusega, Liivi piirdus 8 täpse viskega. Kolmas koht läks pärast ümberviskeid mitmekülgele Karin Lähkerile Kaasiku külalt.

Võistkondlikult läks arvesse kolme mehe ja ühe naise tulemus. Alavõidu võttis Ruila-Muusika võistkond Haiba ja Laitse ees. Talimängude järgmised alad on sulgpall ja sõudeergomeeter.

KALJO PÕLDARU

Kernu piirkonna spordijuht

Võistlussarja asusid juhtima Arthur Raichmann ja Karin Lähker

Korvpalli elementide sooritamisest tuli Kernu terasmeestel ja -naistel teha 10 vabaviset aja peale ja sooritada 9 tabavat viset erinevatest punktides.

Meeste esikolmik

- Egert Möll - 3 miinuspunkti
- Arthur Raichmann - 5 miinuspunkti
- Tõnu Ehala - 7 miinuspunkti

Naiste esikolmik

- Karin Lähker - 3 miinuspunkti
- Sille Salutee - 5 miinuspunkti
- Kaidi Unas - 5 miinuspunkti

Võistlussarja asusid juhtima Arthur Raichmann ja Karin Lähker. Järgmise alana on kavas võistlus sõudeergomeetril 500 meetri distantsil.

KALJO PÕLDARU

Kernu piirkonna spordijuht

Lauatennise uudised

Haiba spordiklubi ja Riisipere lauatenniseklubi võistkonnad osalevad Eesti meistrivõistlustel lauatennisel kolmandas liigas ning jagavad pärast kahte mängupäeva 4.-5. kohta.

KALJO PÕLDARU

Kernu piirkonna spordijuht

Haiba võistkonna liider on Saue valla värske meister Rainer Kukk. Võistkonnas on kanda kinnitanud ka noored Marten ja Maerold Virt. Riisipere liidrid on Ivar Leontjev ja sakslane Gerhard Josef Weiss.

Laste GP

Laste GP lauatennise võistlussarjas Viljandis läi kaasa 142 mängijat Venemaalt, Lätist, Leedust ja Eestist, nende seas Saue valla noored.

Parima tulemuse võitles välja Kernu koolipoiss Art

Milatškov, kes saavutas kolmanda koha P-11 vanuseklassis.

P-13 grupis oli meie pois-test parim Saue Hobipinki mängija Crister Lakson 9. kohaga. Kokkuvõttes hoiab ta väga kõrget 4. kohta.

P-15 vanusegrupis oli Marten Virt 9. ja Maerold Virt 11. Mõlemad õpivad Ääsmäe Põhikoolis.

Kohamängudes olid noormehed üle Läti mängijatest. Väga toreid võistluse tegi Saue poiss Norden Pihl 15. kohaga 34 võistleja seas. Meie noored lauatennisistid said võrrelda oskusi Venemaa, Läti ja Leedu omadega, ei jäänud sugugi hätta ning said juurde ene-



Art Milatškov paremal.

sekundlust edaspidisteks võistlusteks.

Saue Hobipinksil ja Haiba spordiklubil on mõlemal Eesti lauatennise absoluutses edetabelis kuus noormängijat, kes on värs-ke reitingu alusel järgmisel kohtadel: 194. Marten

Virt, 265. Maerold Virt, 345. Chister Laakson, 357. Markus Sepp, 361. Mattias Madis, 407. Norden Pihl, 408. Fred Mandre, 419. Ralf Mandre, 438. Joosep Põldaru, 452. Gregor Käit, 465. Art Milatškov, 476. Sandri Segasaar.

Vingugaasiandur on 1. jaanuarist kohustuslik

Kui varem oli vingugaasiandur kohustuslik eluruumides, kus on korstnaga ühendatud gaasikütteseaded, siis 1. jaanuarist 2022 muutus see kohustuslikuks igas kodus, kus on ahi, puuküttepiliit või kamin.

Kui suitsuandur tööle rakendub, on ruumis liiga palju suitsu ja seda tunneb tavaliselt ka juhul, kui suitsuandur kodus puudub või ei ole töökorras.

Vingugaasi puhul on aga lood sootuks teised, sest seda ei ole võimalik nuusutada, maitsta, näha ega tuvastada spetsiaalse seadmeta – vingugaasiandurita.

Vingugaas (CO) või süsinikmonooksiid on süsivesinike mittetäieliku põlemise käigus tekkinud lõhnatu ja värvitu mürgine gaas, mis põhjustab vingumürgitust ning võib suuremas koguses sissehingamisel lõppeda inimesele fataalselt.

Vingugaas on normaalingimustes õhust natuke kergem või suhteliselt sarnane ja tekib söestuvate materjalide või gaasi mittetäielikul põlemisel.

PÕHJA PÄÄSTEKESKUS



Foto: Päästeliit

Lahtikaevatud hüdrant tänava ääres.

Lumest puhtana hoitud tuletõrjehüdrant võib päästa elusid

Päästjad paluvad teehooldajatelt tähelepanelikkust lumelükkamisel, et teeäärased tuletõrjehüdrandid sahkamisel lume alla ei mattuks, ja inimestelt, kui nad seda märkavad, infot ja abi lume alla mattunud tuletõrjehüdrandi välja kaevamisel.

Kui päästjatel on tulekahju korral vaja hüdrandist vett võtta, võivad selle lumest välja kaevamisele kuluvad minutid olla kriitilise tähtsusega. Lumest puhtana hoitud tuletõrjehüdrant aga võib päästa elusid.

Hüdrantide asukohad on leitavad maa-ameti kaardirakenduses aadressil <http://bit.do/hydrandid>.

Maapiirkondades, kus hüdrante ei ole, tuleb lisaks sõiduteedele lahti hoida ka juurdepääsud veevõtukohtadele.

SAUE VALDUR

sirje.piirsoo@sauevald.ee

Seadus kohustab

Tuleohutuse seadus ütleb, et veevõtukohale tuleb tagada päästesõidukite ja –tehnikate aastaringne juurdepääs ning võimalus seda kasutada, teisisõnu – sealt vett kätte saada. Veevõtukohta korrashoiu tagab veevõtukohta valdaja: eramu omanik, korteriühistu, vee-ettevõtte, kohalik omavalitsus.

SAVITUBA

Laupäeviti kella 11.00 – 13.00
Saue koolimajas, 1 kord 10 €

Info tel. 56212391

KERAAMIKA – SEE ON IMELIHTNE!

Hoonete katuseid tuleb regulaarselt jääst ja lumest puhastada

Tarbijakaitse ja Tehnilise Järelevalve Amet (TTJA) tuletab hooneomanikele meelde, et katustelt langevad lumi ja jää on ohtlikud inimestele ja varale, näiteks autodele.

TTJA

Oht suureneb veelgi sulalilmadega, mil jää ja lumi hakkavad katustelt alla libisema. Ohu puhul tuleb piirata inimeste ligipääs räästa alusele alale ja puhastada kohe nii katus kui räästad.

TTJA paneb südamele, et katuseräästad peavad olema ohutud igal ajahetkel. Majaomaniku kohustus on jälgida lumeperioodil katusele kogunevat lume ja jää seisukorda. Kaasomandi puhul vastutavad omanikud ühiselt ja nii lumi kui jää tuleb õigeaegselt ja korrektselt eemaldada.

Ohu puhul tuleb lumi ja jää kõrvaldada viivitamatult ja esimesel võimalusel. Ei piisa pelgalt sellest, et seatakse tokid koos piirdelindiga paika ja oodatakse, et lumi ise alla kukub.

Lisaks lindiga piiramisele peab omanik tekitama olukorra, et ohutsoonist arusaamine on üheselt mõistetav, ka näiteks laste puhul, ning inimestel puudub võimalus kogemata ohutsooni sattuda.

Kui inimene saab piiretele ja ohutuslindile vaatamata ohutsoonis katuselt langeva lume või jääga viga,

vastutab õnnetuse eest hoone omanik.

Samuti ohustab liigne lumekoormus teras- ja puitkonstruktsioonidega kergeehitisi või ehitiste osasid (varjualused, varikatused, karniisid), lameda katusega või väikese katusekaldega ehitisi (bensinijaamad, spordirajatised, angaariid, estakaadid) ning vanemaid amortiseerunud ehitisi.

Lisaks tuleb vältida lume ja jää kogunemist katuse räästarennides ning sadevee äravoolutorudesse ja -lehtritesse, kuna see võib kahjustada sadeveesüsteeme ning takistada katuselt lumesulamise vee ärajuhtimist.

Lumekoormuse hindamisel tuleb silmas pidada, et seisnud ning märgunud lume kaal on tunduvalt suurem värske lumekihi kaalust. Arvestama peab ka hoonete projekteerimisel ette nähtud võimalikke lisakoormusi. Üleliigne lumi tuleb katustelt eemaldada ja paralleelselt jälgida, et see ei tekitaks ajutist lisakoormust (nt ajal, mil enne lume alla viskamist kogutakse lumi kokku ühte katuse serva).

Nõuded, mida järgida lume ja jää eemaldamisel



Katustelt langevad lumi ja jää on ohtlikud inimestele ja varale.

- Katusel liikudes tuleb kasutada turvaravastust ja kinnitada end kindlalt konstruktsiooni külge.
- Kui teil puudub nõuetekohane turvaravastus ja muud tööohutuse tagamiseks vajalikud vahendid, tellige katuse lumekoristustööd sellele spetsialiseerunud ettevõtelt.
- Katusele minnes arvestage ilmastikutingimustega, sest jää, tugev lumesadu ja tuul võivad alla kukkumise riski oluliselt suurendada.
- Lund ei tohi visata hoone kõrgemalt osalt madalamale, sest nii võib seal tekkida liigne koormus, mis põhjustab varingu.
- Kui lund ja jääd eemaldatakse inimeste ja sõidukite liikumistsoonis, tuleb nende ligipääs sinna eelnevalt piirata.
- Katusel ohutuks liikumiseks on soovitatav paigaldada katusesillad ja –redelid.
- Et takistada lume ja jää katuselt varisemist, paigaldage

- katusele lumetõkke.
- Lume ja jää sulatamisel vältige keemilisi aineid ja tehnoloogiaid, mis võivad kahjustada katusekatet või sadeveesüsteeme.
- Kui lõhute jääd, vältige teravaid esemeid, mis võivad katusekatet vigastada. Kasutage vaid õigeid töövahendeid, et vältida külmaga rabadaks muutunud katuse või selle katte lõhkumist.

Ehitise omaniku kohustuste eiramisel võib füüsilist isikut karistada rahatrahviga kuni 300 trahviühikut ja juriidilist isikut rahatrahviga kuni 32 000 eurot.

Hoonetel oleva lume ja jää ohutus on heakorra küsimus ja seda kontrollivad kohalikud omavalitsused.

Varalise kahju tekkimisel vastutab hoone omanik tsiiviilkorras, teisele inimesele tervisekahjustuse põhjustamisel võib järgneda omaniku vastutus karistusseadustiku alusel.

Me loodame, et ei juhtu, kuid tahame olla valmis

Hädaolukorra seadus paneb omavalitsustele tõsised ülesanded kriisideks valmistumisel, mis puudutavad eeskätt elutähtsate teenuste toimepidevuse tagamist, elanike teavitamist, evakuatsiooniks valmistumist ja hädaolukorra lahendamise plaanide koostamist.

SAUE VALLAVALITSUS

Elutähtsad teenused, mille toimepidevuse või taastamise eest hädaolukorras koostööd ettevõtetega vastutavad kohalikud omavalitsused, on kohalike teede läbitavus, vesi, kanalisatsioon ja küte.

Saue Vallavalitsus soovib, et igaüks eraldi ja erasektor ühiselt vallaga koos

oleks valmis kõikvõimalikeks hädaolukordadeks, mis võivad ette tulla meie valla territooriumil.

Sestap pöördub vallavalitsus ettevõtete poole eesmärgiga koondada ressurside infot juhuks, kui on vaja tekkinud hädaolukorraga toime tulla.

Palume ettevõtjatel, kellel on valmisolek kriisisituatsiooniks appi tulla, teada anda e-posti aadressil info@sauevald.ee



Foto: Vikipeedia / Geonarva

Me hakkame juba unustama 2010. aasta lumetormi Monika.

sauevald.ee enda valduses olevatest mehhanismidest (traktorid, kraanad, bussid, generaatorid jne) või muust võimekusest (õõbimise või toitlustuse võimalus), mida valla palvel hädaolukorra lahendamisel (näiteks lumetorm või ulatuslik voolukatkestus) teenusena pakkuda.

Vald ei soovi ressursi kasutada tasuta, vaid makstab selle eest kokkuleppehinna ja endast teada andmine ei too kaasa kohustusi.

Lisainfot jagab abivalvanem Riho Johanson: e-post riho.johanson@sauevald.ee, telefon 508 2974.

AEG	ÜRITUS	TOIMUMISKOHT JA AEG	KONTAKTID
jaanuar	Mihkel Hollo näitus "Emotsioonide ja pingelise kruvikeerajad"	Saue vallamaja fuajee akendel	FB: Saue kultuuri- ja huvikeskus saue@sauekultuur.ee
jaan-veebr	Näitus Keila linna muusikaelust "Kodulinn näinud on muutuvaid aegu"	Riisipere kultuurimaja	FB: Riisipere kultuurimaja tel 5645 3916 nissi@sauekultuur.ee
jaan-veebr	Näitus "Muinasjutuline Island"	Riisipere raamatukogu	tel 5323 9183, riisipere@saueraamatukogud.ee
veebru	Mara Ljutjuk näitus "Muundumine"	Saue vallamaja fuajee akendel	FB: Saue kultuuri- ja huvikeskus saue@sauekultuur.ee
26.01.	Saue valla MV ujumises	kell 15 Laagri ujulas	www.sauespordikeskus.ee tel 522 2805, timo.hallist@sauespordikeskus.ee
26.01 ja 02., 09.02	EELK Saue Pauluse koguduse piiblitund	kell 15 Saue päevakeskuses	tel 5694 3660
26.01 ja 02., 09.02	"EELK Saue Pauluse koguduse laulutund"	kell 16 Saue päevakeskuses	tel 5694 3660
26.01.	Etendus "Nuta või naera!"	kell 19 Laagri kultuurikeskuses	FB: Laagri kultuurikeskus tel 679 6765, laagri@sauekultuur.ee
27.01 ja 03., 10.02	EELK Vennastekoguduse palvetund	kell 16 Vennastekoguduse Nissi palvemajas	tel 521 8467, krall@hot.ee
27.01.	Kino "Vee peal"	kell 19.00 Saue noortekeskuses	FB: Saue kultuuri- ja huvikeskus saue@sauekultuur.ee
27.01.	Kino "Kupee nr 6"	kell 19 Turba kultuurimajas	FB: Kultuuriselts NISSI SÄRTS tel 5341 4517, nissisarts@gmail
28.01.	Kino "Kupee nr 6"	kell 11 ja 19 Laagri kultuurikeskuses	FB: Laagri kultuurikeskus tel 679 6765, laagri@sauekultuur.ee
28.01.	Kino "Kupee nr 6"	kell 19 Riisipere kultuurimajas	FB: Riisipere kultuurimaja tel 5645 3916 nissi@sauekultuur.ee
29.01.	Talissuplemise üritus "Allika sulps"	kell 12 Härgesoo tiigi ääres	raili.kann@gmail.com, tel 5880 2929
30.01.	Fotograafia algkursus vabas õhus	kell 11 kogunemine Kütise 8 Saue	KOHAD TÄIS! tel 5907 4027 joanna.stalde@sauekultuur.ee
30.01 ja 06., 13.02	EKNK Turba koguduse jumalateenistus	kell 11 Turbas Pargi 1-34	tel 5611 0551, turbakogudus@gmail.com
30.01 ja 06., 13.02	Laagri kristliku koguduse jumalateenistus	kell 12 Laagri kultuurikeskuses	www.laagrikogudus.ee
30.01 ja 06., 13.02	EELK Saue Pauluse koguduse jumalateenistus	kell 13 Saue päevakeskuses	tel 5694 3660, saue@eelk.ee
30.01 ja 06., 13.02	Saue kristliku vabakoguduse jumalateenistus	kell 13 Saue kirikus	www.sauekristlikvabakogudus.ee
04.02.	Kino "Kupee nr 6"	kell 19 Ääsmäe kinopunktis	FB: Ääsmäe, www.aasmae.weebly.com
07.02.	Mälumängusari 2021-2022	kell 19 Haiba rahvamajas	tel 505 2463
10.02.	Kino "Õölapsed"	kell 19.00 Saue noortekeskuses	FB: Saue kultuuri- ja huvikeskus saue@sauekultuur.ee
12.02.	Võistlus "Kernu Terasmees ja Terasnaine 2022" ja Saue valla talimängud. Suusatamine	kell 12 Alemaa	kpoldaru@gmail.com, tel 521 4206
13.02.	Etendus "Memme musi"	kell 12 Riisipere kultuurimajas	FB: Riisipere kultuurimaja tel 5645 3916 nissi@sauekultuur.ee
13.02.	Etendus "Memme musi"	kell 15 Haiba rahvamajas	FB: Haiba rahvamaja, tel 5052463, kuldar.paju@sauekultuur.ee

Saue Kristlik Vabakirik alustas järjekordse leerikooliga

Önnistatud uut aastat, kallid sauelased. Oleme kogenud, et ligi kaks aastat oleme elanud COVID-i mõjusfääris ja elu ning tegevus on olnud halvatud.

ERKI KULD
pastor

Oleme kogenud oma jõuetust ühe väikese silmaga nähtamatu viiruse ees. Seda on tundnud ka kirikus.

Nüüd on viirus aktiivseerunud oma levikus, kuid nõrgenenud oma mõjusfääris, mis on võtnud loodeta-

vasti ainult gripi tasandi.

Seetõttu alustas Saue Kristlik Vabakirik 16. jaanuaril kell 12 järjekordse leerikooliga, järgides kõiki ohutusnõudeid.

Kui oled terve ja vaktsineeritud, oled oodatud Saue kirikusse leerikooli.

Leerikoolis saad rohkem teadmisi kristlusest, piiblist ja Jumalast. Leerikooli lõ-

petades on võimalus lasta ennast ristida ja liituda kogudusega.

Lisainformatsioon: erki-kuld@gmail.com, telefon 5695 7848.

Jumalateenistused Saue kirikus toimuvad igal pühapäeval kell 13, palve- ja osadustund kolmapäeviti kell 18.

NUTA VÕI NAERA!
Laagri kultuurikeskuses
26. jaanuaril kell 19
Henrik Normann
Brigitte Susanne Hunt
Piletid: 18 eurot
Piletid müügil
PILETIMAILMAS ja
Laagri kultuurikeskuses
Telestudio, kuulus külaline, ja kõik väljub kontrolli alt
Laagri kultuurikeskus, Veskitammi 8 Laagri, tel 6796765

MAALIKURSUS
SAUE GÜMNAASIIUMI RUUMIDES
ALATES 7.02.2022
ESMASPÄEVITI
KELL 18.30-20.00
KOHTUME 8 KORDA
kõik kunstihuvilised on oodatud, eelnevad oskused ei ole olulised
INFO JA REGISTREERIMINE
KEIU.KURESAAR@GMAIL.COM
507 8842
JUHENDAJA KEIU KURESAAR
WWW.KEIUKURESAAR.COM

KESSU JA TRIPP
13.03.2022
ALGUSEGA KELL 13:00
ÄKK'IS
PILETID HINNAGA 3 EUROT JA 5 EUROT EELMÜÜGIST
VAJALIK EELNEV REGISTREERIMINE ÄÄSMÄE KODULEHEL
INFO ÄÄSMÄE KÜLAKOGU TELEFONIL 55660876

Raju Reede
04.03.2022 KELL 20
TARPEM. INFO: WWW.AASMAE.WEEBLY.COM
Suu Naine
Väliharb
Väntvõllid

29. jaanuaril 2022 kell 12-16
TALISUPLEMIST TUTVUSTAV KOGUKONNAÜRITUS "ALLIKA SULPS"
Saue vallas Allika külas Härgesoo tiigi kaldal.
Päeva eesmärgiks on nautida külma vett osalejate peale kokku 104 minutit, arvesse läheb iga sekund! Soolja annavad saunad ja kümblustünnid, kohapeal pakub suppi ja teed Ääsmäe külaplatsi kohvik (väike vihje: võta enda taaskasutatavad toidunõud kaasa ja saad soodukat).
Meeleolu hoiavad päevajuhid ja tegevust jagub kogu perele, lisaks õnneloos! Üritus on tasuta ja seda toetab Saue vald.

NAISED KÖÖGIS
Talveõhtu suvemarijateega
19.02.2022 ALGUSEGA
KELL 19:00
ÄKK'IS
piletid 15 eurot ja 10 eurot müügis eluviisiga
Vajalik eelnev registreerimine Ääsmäe kodulehel
Korraldaja Ääsmäe Külakogu info telefonil 55660876

kolmapäeval,
26. jaanuaril 2022
Laagri ujulas
SAUE VALLA MEISTRIVÕISTLUSED UJUMISES
Vajalik eelregistreerimine
kuni 24. jaanuarini 2022
e-posti teel:
timo.hallist@sauespordikeskus.ee
Võistluste algus: Lastele ja noortele - kell 15.00
Distantsid vastavalt vanusele 25-100 m vabalt ujumine
Täiskasvanutele - kell 18.30
Distantsid vastavalt vanusele 25-100 m vabalt ujumine
Tutvu kindlasti ka juhendiga:
www.sauespordikeskus.ee
Lisainfo Timo Hallist +372522805
Korraldab Saue Spordikeskus
Võistlustel osalemine on tasuta

ALICE SIIL GRETE KONKSI
PIRET KRUMM
KOLM ODE. ÜKS ÖÖ.
ÕÖLAPSED
VARSTI KINODES
10. veebruar kell 19
Saue Noortekeskuses
Piletid 4/5 €

MANGUFILM TALVE TEGIJATELT
ÄÄSMÄE
KINOPUNKTIS
18.02.2022 KELL 19:00
OSKAR LUTSU
SOO

KUULUTUSED

TEENUS

SAUE LOOMAKLIINIK. Avatud E-R 15.00-19.00. L, P suletud. Telefon 6003382, info@sauekliinik.ee. Vältimaks asjatut ootamist, palume kliiniku telefonil aeg ette registreerida! Koduvisiitidid.

Kogenud puuhooldajad teostavad ohtlike puude raiet ja puude hooldusloikust. Teostame puude tervisliku seisundi hindamist. SOODSAD HINNAD. Telefon 5220321, www.arbormen.ee.

Katuse-, fassaadi-, üldehitus ja viimistlustööd. Kortermajade renoveerimine MTR EEH011474. Pakume erinevaid lahendusi hoonete ja majade ehitusel. mehitus@gmail.com 53529476

Korstnapühkija ja pottsepa teenused; ohtlike puude/okste langetamine; viljapuude lõikamine; lume koristamine; heki lõikus ja pügamine. Tel. +372 5348 7318, e-post igor@inkteenused.ee

Korterite ja eramute remont, renoveerimine ja ehitus. Kontakt: 56623584, evehitus@gmail.com

Fekaalivedu kogumiskaevude tühjendus! Helista ja küsi pakkumist tel 53 468 430

Korterite ja majade remont ja viimistlus. Pisemad kiireloomulised ehitustööd. 56335256

MÜÜK/OST

Müüa toored ja kuivad lõhutud küttepuid ko-haletoomisega, lepp, sanglepp, kask, metsakuiv okaspuu. Kuivad segalehtpuud võrkottides 40l (5-25 cm.) hind 2.5 eurot kott. Hinnad ja tellimine kodulehel www.pakhalupuu.ee või tel. 5099598. Email: pakhalupuu@gmail.com

Kuiv okaspuu al 60 €/rm, kuiv kask al 65 €/rm, kuiv haab al 55 €/rm, märg haab al 42 €/rm, märg okaspuu al 48 €/rm., Pikkus 30, 40, 50 cm. Tel 516 4278

Ostan kasutatult seisma jäänud või kiirmüügihinnaga sõidukeid. Toimivaid, avariilisi, riketega, arvelt maas, vanu ja lihtsalt kasutatult seisvaid. Koha peal kiire vormistamine ja tehing. Pakkumisi ootan seisvauto@gmail.com või 56188671 Järgi tulen puksiiriga ja tasun sularahas. Vormistan ja arvelt maha võtan ise. Vaata lisaks www.seisevauto.ee

Ostan Teie sõitva, või seisma jäänud sõiduki. Sobivad igas seisukorras masinad: sõiduauto, kaubik, maastur, veoauto, traktor, mootorratas jne. Tel: 56721410

Ostan kogumise eesmärgil vanu nõusid (klaase, serviise, vaase). Telefon: 58830809

Ostan kokku autosid. Sobivad igas seisukorras. Autode arvelt kustutamine. Järgi tulemine puksiiriga. Telefon 53451955, e-mail autosober@gmail.com. Kuulutus ei aegu.

Biopuhastite müük, paigaldus ja projekteerimine. Teostame töid hajaasustuse programmi 2022 raames. www.septicum.ee, rene@septicum.ee. +37253886333

Kartuli ja köögivilja kojuvedu. Gala, Laura kartul, porgand, sibul, peet, kapsas. Telefoni number +372 58346809

KINNISVARA

OÜ ESTEST PR ostab metsa- ja põllumaad. Tel 50 45 215, 51 45 215, info@est-land.ee

OSTAN garaaziboksi KOONDISE tänaval hinnaga 8.000 - 10.000€, sõltuvalt seisukorras. Vajadusel aitan kolida/utliseerida. Tel: 56675000, rait.kaplan@gmail.com

Otsin kevadeks Sauele või Saue lähimurde müüdavat 1- kordset uuemat maja või elamumaad tsentraalsete kommunikatsioonidega. tauno.omanik@mail.ee

TÖÖ

Otsime välitööde spetsialiste autobrigaadi, brutopalk 1200.- eurot. Täpsemat info saamiseks helista 5682 1503.

Tootmisettevõtte Ääsmäel pakub tööd puidutöölisele. Võimalik ka osaline tööaeg. Lisainfo 5092938

MUU

Saue Rimis avatud rõivakauplus. Palju soodsaid kaupu kogu perele. Soodsad hinnad. Avatud E-R kell 10.30-18 ja L11-16.



**PAKUME LAIAS VALIKUS
AIAKAUPU JA AIATEHNIKAT**
Oleme avatud E-R 9.00-18.00 ja L 9.00-16.00
Asume Saue Keskuse tänav 6
www.e-garden.ee



Algus kell 19.00 Pilet 4/5 €
GRAND PRIX
FESTIVAL DE CANNES
KUPEE NR. 6
JUNO KUOSMANENI FILM
27.01 Turba kultuurimajas
28.01 Riisipere kultuurimajas
4.02 Ääsmäe kinopunktis

**FOTOGRAAFIA ALGKURSUS
VABAS ÕHUS**
30.JAANUARIL 2022
KELL 11-14
ROHKEM INFOT JA
REGISTREERIMINE AADRESSIL:
JOANNA.STALDE@SAUEKULTUUR.EE
TEL: 5907 4027
KURSUSE OSALUSTASU ON
25 EURO

Otsime LPG salongi
ILUTEENINDAJAT



Töö sisuks on LPG- ja teiste kehaprotseduuride teostamine.

Sobid kui: Meie pakume

- sulle meeldib suhelda
- oled tervislike eluviisidega
- omad varasemat müügi-töö kogemust
- täistöökohta
- väljaõpet ja koolitusi
- konkurentsivõimelist palka
- ettevõtte soodustusi

Kandideerimiseks palun saada oma CV ja soovivaldus aadressile info@rullsalong.ee. Lisainfo tel. 558 2008.

Asukoht: Laagri



Tribu & Liine lastehoid



Tribu & Liine lastehoid vallas pakub tööd KASVATAJALE

1,0 koormusega (4 p nädalas) või 0,5 koormusega (2 p nädalas).

Kui sul on ideid ja tahtmist muuta väikeste inimeste maailma tundma õppimine huvitavaks ning sinus on hellust ja hoolt, mida jagada meie päevakangelastele, ootame Sind rõõmsalt meie meeskonnaga liituma.

KANDIDEERIMISEKS saada CV e-postile info@tribuliine.ee. Lisainfo tel +372 5049366.

OLAVI RUITLASE MENUROMAANI EKRANISEERING
VEE PEAL
27. jaanuar kell 19
Saue Noortekeskuses
RASMUS EMEL · MARKO MATVERE · AARNE SORO
MARIA KLENSKAJA · KALJU ORRO · AURORA ALEKSANDRA KÜNNAPAS
Piletid 4/5€

Kodulinn näinud on muutuvaid aegu...
NÄITUS KEILA MUUSIKUD
RIISIPERE KULTUURIMAJAS
3.01-28.02.2022
Ülevaatenäitus Keilas tärnitud muusikutest, bändidest ja kultuurielu kujundajatest viimase 50 aasta jooksul.
RIISIPERE KULTUURIMAJAS
3.01-28.02.2022
KEILA LÄNNAVALITSUS
Keila Town Government

Daily
Toitlustusettevõtte Baltic Restaurants Estonia AS pakub tööd
TOITLUSTUS-TÖÖTAJATELE
Saue vallas ja Harjumaal.
Peresõbralik tööaeg E-R!
Täpsem info tööpakkumiste kohta telefonil: 57446011 ja Tööootab.ee

Oled oodatud SHINDO venitustundi HÜÜRÜ MÕISAS!
Shindo tähendab tõlkes "südame juhatus" ehk Shindo kaudu on võimalik leida keha, hinge ja meelte tasakaal
Shindos on ühendatud venitust, lõõgastust, hingamine, massaaž ja meditatsioon. Lihtsad, samas tõhusad venitusharjutused sobivad igas vanuses ja erinevas füüsilises vormis inimestele. Venitustund toimub neljapäeviti 19-20.00 Esimene tund 13. jaanuaril kell 19.00 Osaluspanus 8€ Juhendaja Made Toome
Haara kindlasti kaasa joogivesi. Selga pane mugavad spordiriided, treening toimub treeningjälänõudeta. Palun anna oma tulekust mulle teada minu telefonil 56 68 38 99 või meili teel: made.toome@gmail.com

Yllänpäivä Lasten- ja Nuorisateatteri REKY
MEMME MUSI
Elar Kuus
Esimene tundi Peetra
Esimene tundi 5.10.2021
RIISIPERE KULTUURIMAJAS
13.02 KELL 12.00
TASUTA
Telli telefon 5740048, www.reky.ee, https://www.facebook.com/lasgareky

VILJANDI LASTE- JA NOORTETEATER REKY
TASUTA
Sõbrapäeva lasteetendus
MEMME MUSI
HAIBA RAHVAMAJAS
13. VEEBRIIAR
KELL 15
KOHAPÄEL AVATUD
POPCORNI KOHVIK



"LEIAME IGAS LAPSES PARIMA!"



Ruila Põhikool on 150 aastat kestnud õpetamistraditsioonidega ning ligi 200 õpilasega kool Harjumaal Saue vallas Ruila mõisakompleksis

VÕTAME TÖÖLE VÄIKEKLASSI ÕPETAJA 6. KLASSILE

PAKUME TÄISKOORMUST JA TÄHTAJATUT LEPINGUT

Kandidaatidelt ootame vastavust kvalifikatsioonile ning eripedagoogiliste kompetentside olemasolu. Pakume paindlikku töökorraldust, toetavat keskkonda, konkurentsivõimelist töötasu, terviseedendamise hüvitist, vajadusel kompenseerime sõidukulud.

Avaldus, CV ja haridust tõendav dokument esitada meiliaadressil ruilakool@ruilakool.ee hiljemalt 14. veebruariks 2022

Info tel 5163534
Direktor Tiia Rosenberg



HKP OÜ pakub tööd

KOJAMEHELE Saue Gümnaasiumis

Info tel: 56 55 101 e-mail: kristjan@hkp.ee

AKNAKATE

www.aknakate.ee

Sinu müügiesindaja
Saue vallas



Hanna Liisa
Maria Nõgols

+372 566 33 484
hanna@aknakate.ee

Tekstiilkardinad
Rulood
Voldikkardinad
Terrassimarkiisid

ARVUTIHOOLDUS

arvutite ja
lisaseadmete
müük ja hooldus
otse Saue südames

TEL: +372 52 55 363

Komplekteerime, puhastame, hooldame ja remondime laua ja sülearvuteid. Kohapeal olemas erinevad tarvikud ja komponendid.

Rsume Pärnasalu 19 1. korrusel
T.N.R 10-17, muul ajal kokkuleppel

info@seccam.eu www.seccam.eu

TALLINNA KÜTTELADU

TALECO

HARJUMAAL TASUTA TRANSPORT! Info ja tellimine
51 36 999
www.kytteladu.ee info@kytteladu.ee

PUITBRIKETT

PELLET



KAMINA-
PUUD



EESTI SUURIM VALIK KÜTTEMATERJALE!
PUITBRIKETT • KAMINAPUUD • PELLET
KIVISÜSI • TURBABRIKETT • GRILLSÜSI

Raid & Ko

www.raid.ee

KADRI
ALLASTE
aasta maakler

+372 5661 1103
kadri@raid.ee

Vali hea
maakler!

KINNISVARA OST-MÜÜK-ÜÜR
KONSULTATSIOON TASUTA!

SAUE VALLA NOORTEMALLEV 2022 OTSIB TÖÖANDJAJD!

HEA SAUE VALLA ETTEVÕTJA JA/VÕI ASUTUS!

SAUE VALLA MALEVLASTE ARV KASVAB IGAL AASTAL. SEETÕTTU OTSIME TÖÖANDJAJD, KES ON VALMIS MALEVLASTELE SUVEL KAHEKS NÄDALAKS TÖÖD JA JUHENDAMIST PAKKUMA. HUVI JA LISAKÜSIMUSTE KORRAL PÕÖRDUGE: INFO@SAUENOORTEKESKUS.EE

STORZ

KARL STORZ – ENDOSKOPE

Otsime oma ettevõttesse:

- PLASTITÖÖTLUSE OPERAATOR-SEADISTAJAT
- TÖÖKOJA TÖÖTAJAT / SEADMETE OPERAATORIT
- TOOTMISE PLANEERIJAT
- STERILSETE TOODETE TOOTMISE SPETSIALISTI
- VÄRBAMISSPETSIALISTI

Rohkem infot: www.cv.ee märksõna Karl Storz
või Estonia@karlstorz.com, tel. 6397018

Asume aadressil: Pärnu mnt. 556b (Urda peatus) Laagri, Saue vald, 76401 Harju mk.

atko

ATKO GRUPP

OÜ ATKO
Transport pakub
tööd Saue siseliinide
BUSSIJUHILE
Liini algus ja lõpp Kiisal.

Lisainfo telefonidel
6272733 või 5558 5632

LAAGRI KÜTTELADU



Pakkumise saamiseks ja tellimiseks võtke ühendust
+372 504 0304 või kirjutage
info@kytame.com



Pellet
6mm/8mm
975kg/alus



Kandilised briketid: kask, kuusk ning kuuse+männi+kase segu
960-1000kg/alus



Tume puitbrikett (saar)
960kg/alus



Laagri ja Kose
Kütteleadu

Saue Vallavarahaldus
võtab Saue kooli tööle
tubli ja sõbraliku

PUHASTUS- TEENINDAJA.

Võimalik töötada ka osalise tööajaga.

Täiendav info:
5691 4942 Diana või
info@sauvarahaldus.ee.



SILMADE KONTROLL JA PRILLIDE MÜÜK

23. VEEBRUAR ALATES 10.00
TURBA
KULTUURIMAJAS

Ettereg. tel. 5323 2454

- * kuivasilmatest
- * silmarõhu mõõtmine
- * optilised päikesepriidid



Silmade kontroll 20€, prillistjale TASUTA

NOVALINA OÜ pakub Teile laia valikut koduteenuseid:

- KODUHOOLDUSTEENUSED
- KODUABITEENUSED
- TRANSPORDITEENUSED
- MUU: KÜÜNTE HOOLDUS, JUUKSUR, MASSAAŽ.

On võimalik kokku leppida ka muude teenuste osas.

+372 56725840;
+372 56725850

info@novalina.ee;
www.novalina.ee

-%

HEAD HINNAD JAANUARIS

Kpl. Turba
Kpl. Nissi
Kpl. LaitseLibresse natural
normal pesukaitse 40tk2.10
1.39 -33%Kodujuust klassikaline
400g Otto2.39
1.69 -29%
3.84/kgSuitsutatud
broileripoolkoivad
600g Tallegg3.35
2.39 -29%
3.98/kgEesti Pagar
kodukandi koorikleib
380g0.76
0.58 -24%
1.93/kgEldorado purustatud
tuunikala tomatis 185g2.79
1.99 -29%
10.75/kgKülmutatud EHE
mini- frikadellid 350g2.20
1.69 -23%
4.83/kg

Ja lisaks leiad meie kauplustest vähemalt 700 soodustust!

www.keilaty.ee

Haapsalu mnt 57b, Keila

Küttematerjali müük!

pellet

brikett

küttepuud

 Tasuta transport
Tallinnas ja
lähiumbruses!

www.puu24.ee +372 520 00 93

 Eesti Puu
Estonian Wood
RIIDEPOOD
ARTSKÜTISE 2A,
SAUESAUE
KAUBAKESKUSE
KÕRVALSUUR VALIK NII PEO- KUI KA
IGAPÄEVASEID RIIDEIDKUTSUME TEID KÜLASTAMA
MEIE POODI

T — L 10 — 15

MINU TÖÖ
ON TAGADA SINULE
PARIM TEHING!KUI PLAANID KINNISVARAGA
TEHINGUID VÕID MIND USALDADA!**PILLE SILD**

KUTSELINE KINNISVARAMAAKLER

52 98 909

pille.sild@uusmaa.ee

UUSMAA | Capital

DIASTONE
design & innovation

„Oleme kiirelt kasvav eksportturgudele suunatud ning ühtse meeskonnana toimiv kivitöötlamise valdkonnas tegutsev ettevõtte, mis toodab eritellimustena kvartsist, keraamikast, graniidist ja marmorist köögi- ja vannitoamööblile tasapindu. Meie eristuvuseks ning konkurentsieelisteks erinevatel turgudel on laialdane unikaalne materjalivalik, kõrge kvaliteediga toodang ja suurte mahtude teenindamise võimekus.“

OOTAME OMA MEESKONNAGA LIITUMA:

Kontorisse:

- pearaamatupidaja;
- joonestaja/tehnoloog;

Tootmisse:

- CNC operaator/seadistaja;
- Toodangu liimija/lõppviimistleja (väljaõpe kohapeal);
- tõstukijuht/komplekteerija;
- tootmise meister/kvaliteedispetsialist;
- mehhaanik;

Ettevõtte pakub:

- vajadusel koolitust ja väljaõpet kohapeal;
- tööriietust koos turvajalanõudega tootmistöötajale;
- 2 tasustatud tervisepäeva aastas;
- 5 päeva lisapuhkust, kui täitub 3 aastat tööstaaži;
- ettevõtte siseseid soodustusi;
- ühtehoidvat ja toetavat meeskonda.

Lisainfo:

Tööaeg: täistööaeg
Asukoht: Saue

Lisainfo telefonil: +372 5847 0325, e-mailil: personal@diastone.eu, www.diastone.ee

SAMI

Tule Tööle!

Otsime oma meeskonda:

CNC trei-ja freesikeskuse
(Haas) operaator

Hoolduselektrik

Maaler-koostaja

Ehitusmees

Kirjuta: personal@sami.ee
Helista: +372 51 976 863

Näoatustades elu

KÕIK MATUSETEENUSED
KEILASEesti soodsaim tuhastusmatus, kabel, peielauad,
ööpäevaringne lahkunu transport

Memoris

Krematoorium ja matusebüroo

Keila Pargi 30 • TASUTA LÜHINUMBER 16200 • www.memoris.ee

LAAGRI
LOOMAKLIINIK
ASUME
LAAGRIS VAE 2/1TEL. 5507267
WWW.LAAGRILOOMAKLIINIK.EETALLINNA
KREMATORIUM
 PAKUME KÕIKI MATUSETEENUSEID
HAUA-, URNI- JA
TUHASTAMISMATUSED
MATUSE VORMISTAMISE
VÕIMALUS INTERNETIS
KORRALDAME MATUSEID ÜLE EESTI
ÖÖPÄEVARINGNE TRANSPORT
KAKS KABELIT
www.krematoorium.ee
telefon 623 8808 (24h)
Pärnamäe tee 36
Tallinn