



Saue Vallavalitsus

KORRALDUS

Saue linn

07. veebruar 2024 nr 95

Projekteerimistingimuste andmine Haiba külas 11360 Riisipere - Kernu tee äärse jalgratta- ja jalgte e rajamise ehitusprojekti koostamiseks

Saue Vallavalitsus on algatanud projekteerimise Haiba külas 11360 Riisipere – Kernu tee äärse jalgratta- ja jalgte e rajamise ehitusprojekti koostamiseks. Ehitusseadustiku (EhS) lisa 1 kohaselt on avalikult kasutava tee rajamiseks nõutav ehitusluba. EhS § 99 lg 1 kohaselt on projekteerimistingimused on nõutavad ehitusloakohustusliku tee ehitusprojekti koostamiseks.

Jalgratta- ja jalgte e rajamine on vajalik, et tagada kergliiklejatele (sh ratturitele) ohutumad liikumistingimused. Hetkel puudub antud asukohas jalgratta- ja jalgte e ning inimesed liiguvad maanteel. Haiba jalgratta- ja jalgte e rajamine on Saue valla teehoiukava objekt ning on planeeritud 2024. aastal valmis ehitada.

Projekteerimistingimuste andmist menetleti avatud menetlusena. Saue vallalehe Saue Valdur 2024. aasta jaanuarikuu numbris ilmus teade projekteerimistingimuste määramise eelnõu kohta. 18. jaanuaril 2024. aastal on saadetud käesoleva korralduse eelnõu arvamuse avaldamiseks Transpordiametile, Riisipere tee 13, 17 ja 19 kinnistu omanikele. Eelnõu saajaid teavitati, et kui nad ei ole vastanud kirjale hiljemalt 29 jaanuar 2024, siis eeldab vallavalitsus EhS § 31 lõike 6 alusel, et nõustutakse eelnimetatud kinnistute jalgratta- ja jalgte e ehitamise jaoks projekteerimistingimuste andmisega.

Tähtajaks laekus 3 arvamust

Transpordiameti väljastas oma poolt tehnilised tingimused projekteerimiseks (lisa)

Riisipere tee 13 kinnistu omanik soovis, et säiliks tema sissepääsud abihoonesse Riisipere tee poolt ning säiliks mahaõidud.

Saue Vallavalitsus nõustub, et võimalusel säilitatakse mahaõidud ning luuakse võimalus abihoonesse sissepääsuks.

Riisipere tee 17 kinnistu omanik soovis, et säiliks tema puitaed või kui tehakse jalgratta- ja jalgte e väga lähedale aiale, siis tuleks see aed valla poolt välja vahetada. Lisaks sooviti, et tehtaks korda mahaõit riigimaanteelt.

Saue Vallavalitsus nõustub Riisipere tee 17 kinnistuomanikuga, et mahaõit tuleb uuendada. Projekteerimisel üritatakse vältida olukorda, kus oldaks Riisipere tee 17 kinnistu aiale lähemal kui 1,5m.

Võttes aluseks ehitusseadustiku § 28, Saue Vallavolikogu 25. jaanuari 2018. aasta määruse nr 9 „Planeerimisseaduse ja ehitusseadustiku rakendamine Saue vallas“ § 7 punkti 1 annab Saue Vallavalitsus alljärgneva

korralduse:

1. Anda projekteerimistingimused Haiba külas (29701:006:0337;72601:001:1297; 29701:006:0286; 29701:006:0286; 29701:006:0297; 72601:001:1220) kinnistule jalgratta- ja jalgteede rajamise ehitusprojekti koostamiseks vastavalt korralduse lisale.
2. Projekteerimistingimused kehtivad kuni 07.02.2029.
3. Korralduse peale võib esitada 30 päeva jooksul arvates korralduse teatavakstegemisest Saue Vallavalitsusele vaide haldusmenetluse seaduses sätestatud korras või esitada kaebuse Tallinna Halduskohtule halduskohtumenetluse seadustikus sätestatud tähtaegadel ja korras.
4. Korraldus jõustub teatavakstegemisest.

(allkirjastatud digitaalselt)

Andres Laisk
vallavanem

(allkirjastatud digitaalselt)

Kirsti Saar
vallasekretär

PROJEKTEERIMISTINGIMUSED

1. Ehitustegevuse liigi täpsustus: jalgratta- ja jalgte ehitusprojekt
Projekteerimistingimuste andja:

Asutus: Saue Vallavalitsus

Asutuse registrikood: 77000430

Ametniku nimi (koostaja): Indrek Pikk

Ametniku ametinimetuse: teedespetsialist

Kontaktandmed: tel. 56804890; e-post indrek.pikk@sauevald.ee

Taotluse andmed:

Liik: projekteerimistingimuste taotlus detailplaneeringu koostamise kohustuse puudumisel.

Ehitamisega hõlmatava kinnisasja andmed, sh katastritunnus ja koha-aadress:

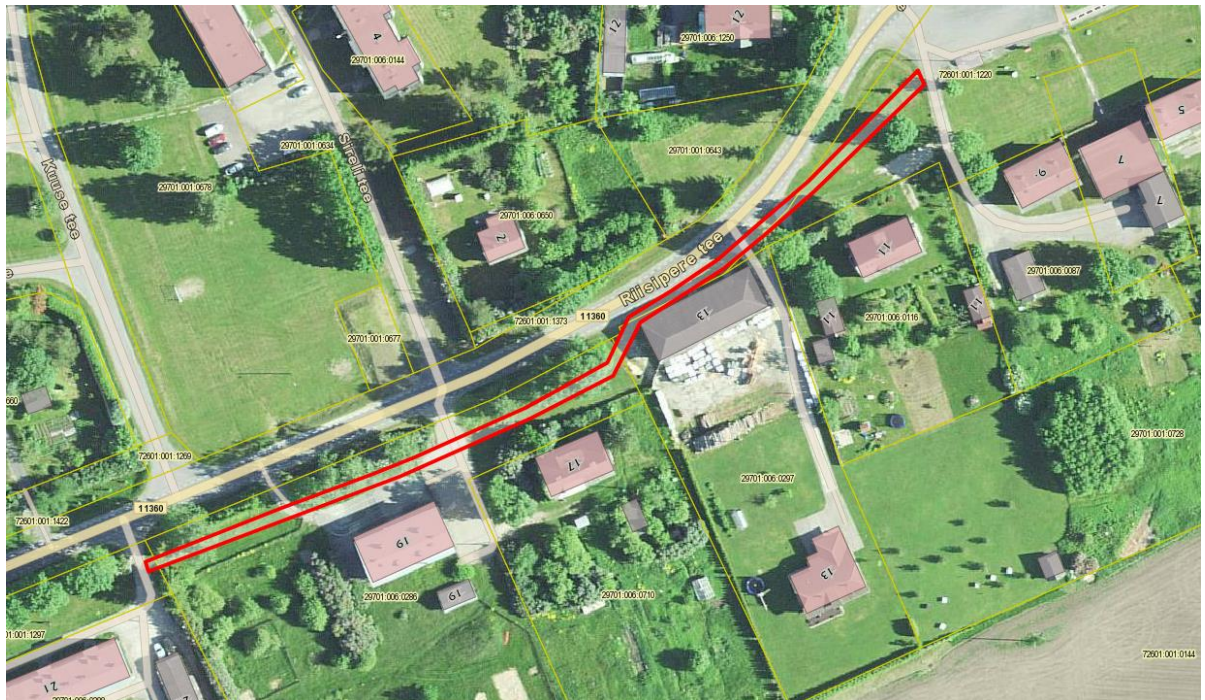
11360 Riisipere-Kernu tee (29701:006:0337),

Riisipere tee 21b (72601:001:1297),

Riisipere tee 19 (29701:006:0286),

Riisipere tee 13 (29701:006:0297),

Haiba haljasala 3 (72601:001:1220)



2. Haiba jalgratta- ja jalgte

- 2.1 Projekteerida Haibasse Riisipere – Kernu tee äärde jalgratta- ja jalgte lõigul Haiba haljasaala 3 kuni Riisipere tee 21b kinnistu. Haiba jalgratta- ja jalgte pikkus ca 240m. Katte laius 3m (Riisipere tee 13 kinnistu kõrval min 2m). Katendiks projekteerida asfaltbetoonkate AC 8 surf (100% tardkivi).

- 2.2 Lahendada vertikaalplaneering sh külgnevad sadevete juhtimised sh vajadusel projekteerida puuduvad sadeveesüsteemid.
- 2.3 Projekteerida lõigule tänavavalgustus (LED lambid)
- 2.4 Riisipere tee 13 kinnistu juurde projekteerida sõidutee ja kõnnitee vahele pörkepiire vastavalt maanteeklassile ja Transpordiameti juhenditele. Võimalusel teha katkestus pörkepiirdesse Riisipere 13 abihoonesse sissepääsu tagamiseks ning mahasõitude säilitamiseks.
- 2.5 Projekteerida lõigule 2 puhketaskut koos pingi ja prügikastiga
- 2.6 Võimalusel säilitada kõrghaljastus. Juhul kui on vaja suurem kogus puid maha võtta, siis näha ette uute puude istutamine vähemalt samas mahus.

3 Üldised nõuded ehitusprojektil

- 3.1 Asendiplaan esitada olemasoleval topo-geodeetilisel alusplaanil m 1:500 (maa-ala plaan tehnoorkude ja haljastusega);
- 3.2 Projekteerida vastavalt kehtivatele seadustele, määrustele ehitusnormidele ja standarditele;
- 3.3 Ehitusloa taotlemisel esitada ehitusprojekt Saue Vallavalitsusele digitaalselt koos nõuetekohase ehitusloa taotlusega; ehitusloa taotlemiseks tuleb ehitusloa taotlus ja nõutud kooskõlastustega ehitusprojekt esitada Saue Vallavalitsusele läbi Ehitusregistri <https://www.ehr.ee>;
- 3.4 Ehitusprojekt kooskõlastada ehituspiirkonda jäävate kommunikatsioonide valdajatega;
- 3.5 Ehitusprojekt peab vastama majandus- ja taristuministri 9 jaanuar 2020. aasta määruse nr 2 „Tee ehitusprojektile esitatavad nõuded“ nõuetele;
- 3.6 Ehitise tehnilised andmed peavad vastama majandus- ja taristuministri 5. juuni 2015. aasta määrusega nr 57 „Ehitise tehniliste andmete loetelu ja arvutamise alused“ kehtestatud nõuetele;
- 3.7 Ehitusprojekti peab koostama ehitusseadustiku § 23 lõike 5 kohane pädev isik, kelle kvalifikatsioon on teede- ja platside ehitusprojekti koostamiseks tõendatud (teede projekteerija - kutsetunnistus tase 6)
- 3.8 Ehitusprojekt peab vastama kehtivale standardile EVS 843 „Linnatänavad“;