

SAUE VALLA ETTEVÕTLUSKESKKONNA UURING

Saue valla aktiivsed ettevõtted, nende
tegevussuunad ja majandustulemused 2019
kuni 2024 majandusaasta aruannete põhjal

Käesolev ülevaade on koostatud Harju Ettevõtlus- ja Arenduskeskuse poolt Saue Vallavalitsuse tellimusel. Uuring käsitleb Saue valla ettevõtete majandustulemuste muutusi perioodil 2019–2024 ning annab ülevaate ettevõtluskeskkonda kujundavatest trendidest ja teguritest.

Eduard Laur
Harju Ettevõtlus- ja Arenduskeskus

Sisukord

1.	Analüüsi tellija ootused.....	1
2.	Analüüsi läbiviimisel kasutatud meetodika	1
3.	Saue valla ettevõtete dünaamika aastatel 2019 kuni 2024	2
3.2.	Ettevõtete arv kantides	3
3.3.	Saue vallas ettevõtete poolt loodud töökohad.	8
3.4.	Ettevõtte poolt loodud lisandväärtus	10
3.5.	Ettevõtete jaotus tegevusalade lõikes	15
4.	Ettevõtete ülevaade Saue valla kantides	18
4.1.	Linnalise piirkonna ettevõtete ülevaade.....	18
4.1.1.	Linnalise piirkonna ettevõtte jaotus tegevusalade lõikes.....	18
4.1.2.	Linnalise piirkonna suurimad tööandjad.....	20
4.1.3.	Ettevõtted, mis loovad Linnalise piirkonnas suurimat lisandväärtust töötaja kohta	21
4.2.	Ääsmäe kandi ettevõtete ülevaade.....	21
4.2.1.	Ääsmäe kandi ettevõtte jaotus tegevusalade lõikes.....	22
4.2.2.	Ääsmäe Kandi suurimad tööandjad	23
4.2.3.	Ettevõtted, mis loovad Ääsmäe kandis suurimat lisandväärtust töötaja kohta .	24
4.3.	Laitse-Ruila kandi ettevõtete ülevaade	24
4.3.1.	Laitse-Ruila kandi ettevõtte jaotus tegevusalade lõikes	25
4.3.2.	Laitse-Ruila Kandi suurimad tööandjad	25
4.3.3.	Ettevõtted, mis loovad Laitse–Ruila kandis suurimat lisandväärtust töötaja kohta.	26
4.4.	Haiba-Kernu kandi ettevõtete ülevaade	27
4.4.1.	Haiba-Kernu kandi ettevõtte jaotus tegevusalade lõikes.....	27
4.4.2.	Kernu-Haiba Kandi suurimad tööandjad	27
4.4.3.	Ettevõtted, mis loovad Haiba-Kernu kandis suurimat lisandväärtust töötaja kohta	28
4.5.	Turba kandi ettevõtete ülevaade	29
4.5.1.	Turba kandi ettevõtte jaotus tegevusalade lõikes	29
4.5.2.	Truba kandi suurimad tööandjad	29
4.5.3.	Ettevõtted, mis loovad Turba kandis suurimat lisandväärtust töötaja kohta	30
4.6.	Saue ümbruse kandi ettevõtete ülevaade	31
4.6.1.	Saue ümbruse ettevõtte jaotus tegevusalade lõikes	31
4.6.2.	Saue ümbruse Kandi suurimad tööandjad.....	31

4.6.3.	Ettevõtted, mis loovad Saue ümbruse kandis suurimat lisandväärtust töötaja kohta	32
4.7.	Riisipere kandi ettevõtete ülevaade	32
4.7.1.	Riisipere kandi ettevõtte jaotus tegevusalade lõikes	33
4.7.2.	Riisipere Kandi suurimad tööandjad	33
4.7.3.	Riisipere kandi suurima lisandväärtusega töötaja kohta ettevõtted	34
4.8.	Hüüru kandi ettevõtete ülevaade.....	35
4.8.1.	Hüüru kandi ettevõtte jaotus tegevusalade lõikes	35
4.8.2.	Hüüru Kandi suurimad tööandjad	36
4.8.3.	Ettevõtted, mis loovad Hüüru kandis suurimat lisandväärtust töötaja kohta....	37
5.	Saue valla võrdlus teiste Harjumaa omavalitsustega	37
5.1.	Ettevõtete arv Harjumaa omavalitsustes	37
5.2.	Omavalitsuse ettevõtete poolt loodud töökohad.	38
6.	Ettevõtjate ootused koostööle kohaliku omavalitsusega	40
6.1.	Kohtumisel Saue valla ettevõtjatega välja toodud ootused ja ettepanekud.....	40
6.2.	Lühikokkuvõtte Saue valla Arengukavas välja toodud ettevõtluse ergutamiseks kavandatud tegevustest.....	42
6.2.1.	Ettevõtluse mõju Saue valla tulubaasile ning valla tegevused ettevõtluse ja tööhõive kasvatamiseks	42
6.3.	Saue valla ootused ettevõtluse mõjule valla sissetulekutele	42
6.3.1.	Töökohtade olemasolu ja atraktiivne tööhõive keskkond	42
6.4.	Saue valla senised tegevused ettevõtluse ja tööhõive toetamisel	43
6.4.1.	Ettevõtlus koostöö ja võrgustike arendamine	43
6.4.2.	Ettevõtlust toetava taristu arendamine	43
6.4.3.	Tugevate ettevõtluskeskuste kujundamine	44
6.5.	Kavandatavad sammud ettevõtluse ja töökohtade arvu suurendamiseks	44
6.5.1.	Uute ettevõtlusalade arendamine	44
6.5.2.	Teenuste sektori arengu toetamine.....	44
6.5.3.	Koostöö ettevõtjatega ja ettevõtlusvõimekuse suurendamine	44
6.5.4.	Rohepöörde rakendamine ettevõtluses	44
6.5.5.	Töökohtade kättesaadavuse suurendamine ja pendelrände vähendamine.....	45
6.5.6.	Kokkuvõtte	45
6.6.	Võrdlus ettevõtjate ootuste ja valla arengukavas välja toodud tegevuste vahel.	45
6.6.1.	Lühikokkuvõtte. millised ettevõtjate ootused on arengukavas juba adresseeritud.	45
6.6.2.	Miks ettevõtjad ei tunne veel valla panust	46
6.7.	Ettevõtete ootuste ja valla plaanide kokkuvõtte	46

1. Analüüsi tellija ootused

Hankija eesmärgiks on kaardistada Saue valla ettevõtluskeskkond ja ettevõtlust arendavad tegevused, st koostada uuring, mis alusdokumendina annaks sisendi valla arengukava ettevõtluse suuna eesmärkide püstitamiseks.

Kaardistada Saue valla aktiivsed ettevõtted, nende tegevussuunad ja tulemused perioodil 2019 kuni 2024. Aluseks on ettevõtte poolt esitatud majandusaasta aruanded nimetatud perioodi kohta. Aktiivseks loeb hankija ettevõtted, mille müügitulu viimasel majandusaastal on vähemalt 40,000 € ja töötajate arv on vähemalt 2 töötajat.

Analüüsida ettevõtete geograafilist jaotust Saue vallas.

Kaardistada Saue valla ettevõtjate ootused kohaliku omavalitsuse rollile ettevõtluse toetajana ja ettevõtluskeskkonna arendajana.

Tuvastada valdkonna peamised kitsaskohad ning esitada ettepanekud ja võimalikud lahendused ettevõtluskeskkonna arendamiseks.

Koondada ja kirjeldada Harjumaa tasandil rakendatavaid ettevõtluse ja ettevõtluskeskkonna arendamise parimaid praktikaid.

2. Analüüsi läbiviimisel kasutatud metoodika

Käesolevas dokumendis anname ülevaate Saue valla ettevõtete peamistest majandusnäitajatest perioodil 2019–2024. Statistilise analüüsi aluseks on Äriregistri avaandmed seisuga 31. oktoober 2025.

Juhime lugeja tähelepanu mitmele asjaolule, mis mõjutavad nii koondstatistikas kui ka detailvaadetes kajastuvaid tulemusi:

- Ettevõtte registreerimisaadress ei pruugi kattuda tegeliku tegevuskoha aadressiga. Paljudel ettevõtetel on mitu tegevuskohta, mistõttu ettevõtte asukoha määramise aluseks on ettevõtte juriidiline aadress, mitte tegevuskoha või tegevuskohtade aadressid.
- Kõigi ettevõtete majandusaasta ei lange kokku kalendriaastaga. Esineb juhtumeid, kus ettevõtte majandusaasta algust on muudetud, mistõttu selle ettevõtte aruandeperioodi pikkus erineb tavapärasest 12 kuu pikkusest perioodist.
- Hoolimata asjaolust, et 2024. majandusaasta aruannete esitamise tähtaeg oli 30. juuni 2025, selgub raporti koostamisel kasutatud Äriregistri andmebaasi väljavõttest, et enne 2025. aasta jaanuari asutatud ning Saue valla territooriumil registreerimisaadressi omavatest ettevõtetest ligikaudu 10% ei olnud 2024. majandusaasta aruannet veel esitanud.
- Ettevõtte tegevusvaldkonna määratlemisel on aluseks võetud ettevõtja poolt määratud põhitegevusala EMTAK-kood. Ka juhul, kui ettevõtte on majandusaasta aruandes esitanud müügitulu jaotuse mitme tegevusala vahel, on käesolevas ülevaates kogu müügitulu lihtsustatult arvestatud põhitegevusala alla.
- Valimis on 74 ettevõtet, kellel puudub määratletud põhitegevusala. Nende hulgas on nii ettevõtteid, kellel on küll registreeritud mitu tegevusala, kuid põhitegevusala ei ole määratud, kui ka ettevõtteid, kellel tegevusala andmed puuduvad täielikult.

Pistelise kontrolli käigus ilmneseid erinevused renditööjõu kajastamises. Ettevõtted käsitlevad renditööjõuga seotud kulusid ning renditöötajate arvu aruannetes erinevalt, mis võib mõjutada tööjõumahukate sektorite statistilisi näitajaid.

Ettevõtete suuruse määramisel on lähtutud Euroopa Liidu mikro-, väikese ja keskmise suurusega ettevõtete (VKE) klassifikatsioonist. Käesolevas ülevaates kasutatakse ettevõtte suuruse määramiseks kahte näitajat: täistööajale taandatud töötajate keskmist arvu ning müügitulu. Ettevõtte suuruse määramise alused on esitatud alljärgnevas tabelis. Kõik ettevõtted mille töötajate arv või müügitulu ületab all olevas tabelis olevaid keskmise ettevõtte piirmäärasid, loetakse suureks ettevõtteks.

Ettevõtte suurus	Töötajate arve	Aasta müügitulu
Keskmise suurusega ettevõtte	< 250	<= 50 M€
Väikeettevõtte	< 50	<= 10 M€
Mikroettevõtte	< 10	<= 2 M€
Passiivne ettevõtte	< 2	<40 000 €

Lisaks on käesolevasse aruandesse lisatud täiendav kategooria – „passiivne ettevõtte“ –, mille eesmärk on eristada registreeritud, kuid sisulise majandustegevuseta ettevõtteid. Käesolevas analüüsis loetakse passiivseteks ettevõtteid, mille aastane müügitulu jääb alla käibemaksudokumentatsiooni piiri (40 000 eurot) ning millel on vähem kui kaks täistööajale taandatud töötajat.

Märkus. Kui analüüsi juures ei ole sõnaselgelt märgitud teisiti, on kõik arvutused ja ülevaated koostatud nn passiivseid ettevõtteid arvestamata. Väga väikese käibe ning sisuliselt töötajateta ettevõtete kaasamine võib statistilisi näitajaid oluliselt moonutada. Passiivsete ettevõtete arvestamine mõjutaks märkimisväärselt nii valla ettevõtlusstruktuuri ülevaadet kui ka peamisi majandusnäitajaid (nt lisandväärtus töötaja kohta, käibe kasv jms). Seetõttu on need ettevõtted valimist teadlikult välja jäetud.

3. Saue valla ettevõtete dünaamika aastatel 2019 kuni 2024

3.1. Saue vallas registreeritud ettevõtete muutus perioodil 2019 – 2024

Aastatel 2019–2024 on Saue vallas registreeritud ettevõtete koguarv kasvanud ligikaudu 3000 ettevõttelt 2019 aastal 4626 ettevõtteks 2024 aastal. See tähendab 54,20% kasvu.

Suurus	2019	2020	2021	2022	2023	2024	Muutus 2019 -> 2024		
							Saue	Harjumaa	Eesti
01 Passiivne	2 000	2 264	2 555	2 753	3 022	3 398	69,90%	77,17%	74,53%
02 Mikro	856	871	954	1 044	1 091	1 065	24,42%	33,25%	30,16%
03 Väike	102	95	106	114	120	119	16,67%	10,15%	5,27%
04 Keskmine	37	39	37	41	36	37	0,00%	6,96%	4,90%
05 Suur	4	3	5	5	6	6	50,00%	5,51%	8,44%
KOKKU:	2 999	3 272	3 657	3 957	4 275	4 625	54,22%	61,76%	58,77%

Tabel 1 - Registreeritud ettevõtete arvu muutus Saue vallas aastatel 2019 kuni 2024

Sama perioodi jooksul on kogu Eestis registreeritud ettevõtete arv kasvanud 58,77% ning kasv on toimunud kõigis ettevõtete suurusklassides. Saue valla puhul eristub sellest üldisest mustrist keskmise suurusega ettevõtete arvu vähenemine.

Seda anomaaliat võib selgitada mitme teguri koosmõju:

- Väike valimi maht. Keskmise suurusega ettevõtete arv Saue vallas on statistiliselt väike, mistõttu isegi väike muutus mõjutab tulemust rohkem kui suurema valimi puhul.
- Ettevõtete liikumine suuruse klasside vahel. Viis ettevõtet, mis varasematel aastatel kuulusid keskmise suurusega ettevõtete klassi, langesid 2024 aastal napilt müügitulu kriteeriumi alla ning liikusid seetõttu väikeettevõtete kategooriasse.
- Erinev majandusaasta lõpp. Ühel keskmise suurusega ettevõttel ei lõppe majandusaasta tavapäraselt aasta lõpus, vaid teise kvartali lõpu seisuga. Seetõttu ei ole selle ettevõtte 2024 aasta majandusaasta aruanne analüüsi koostamise ajaks veel esitatud.
- Hilinenud aruandlus. Üks seni keskmise suurusega ettevõtete hulka kuulunud ettevõtte esitas oma 2024 majandusaasta aruande alles pärast analüüsiks vajaliku andmepäringu tegemist Äriregistrisse.

Kokkuvõtteks võib öelda, et keskmise suurusega ettevõtete arvu vähenemine Saue vallas ei viita struktuursele langustrendile.

Eelnev tabel illustreerib väga hästi, et 99,07% Saue valla ettevõtetest on mikro- või väikeettevõtted, 0,8% keskmise suurusega ettevõtted ja vaid 0,12 % on suured ettevõtted. Selline jaotus vastab Euroopa liidu keskmise jaotusega¹, kus Eurostat andmetel EL ettevõtetest 99% moodustavad mikro- või väikese suurusega ettevõtte, 0,8% keskmise suurusega ettevõtte ja 0,2% suured ettevõtted.

3.2. Ettevõtete arv kantides

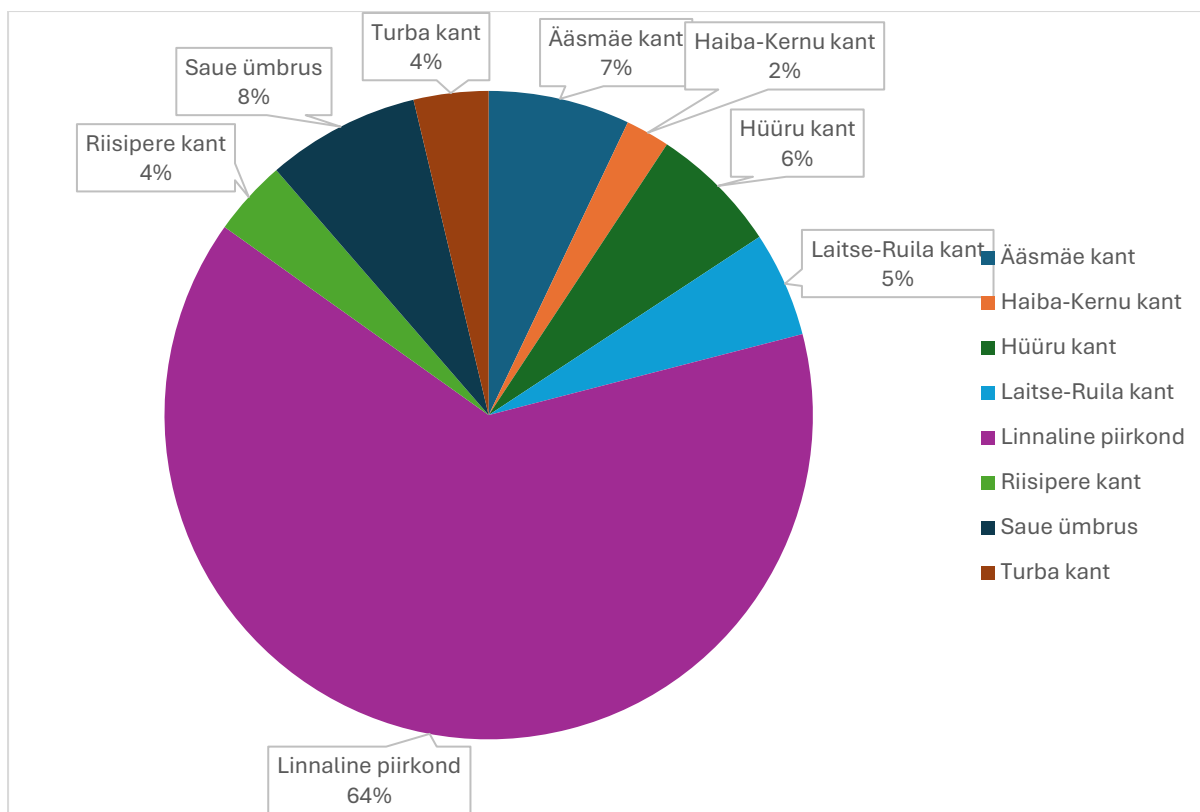
Vastavalt Saue valla arengukavale² on valla territoorium ruumilise ja funktsionaalse arengu mõttes jaotatud kaheksaks kandiks:

- linnaline piirkond (u 15 000 elanikku);
- Saue ümbruse kant (u 1800 elanikku);
- Hüüru kant (u 1300 elanikku);
- Ääsmäe kant (u 1900 elanikku);
- Laitse-Ruila kant (u 1700 elanikku);
- Haiba-Kernu kant (u 700 elanikku);
- Riisipere kant (u 1300 elanikku);
- Turba kant (u 1500 elanikku).

Ettevõtete jaotus kantide lõikes on esitatud graafikul [Graafik 1 - Ettevõtete jaotus kantide lõikes](#) Linnalisse piirkonda koos Saue ümbruse kandiga registreeritud ettevõtted moodustavad kokku 72% kõigist Saue vallas tegutsevatest ettevõtetest. See kinnitab, et ettevõtlus on valdavalt koondunud valla keskusesse ja selle lähiümbrusse.

¹ https://ec.europa.eu/eurostat/web/products-eurostat-news/w/ddn-20241205-1?utm_source

² Saue valla arengukava 2022-2035



Graafik 1 - Ettevõtete jaotus kantide lõikes

Kantide elanike osakaalu ning kantides registreeritud ettevõtete osakaalu võrdlus on esitatud tabelis Tabel 2 - Elanike jaotus kantide vahel vs. ettevõtete jaotus kantides. Selline võrdlus aitab hinnata ettevõtlusaktiivsuse suhtelist tugevust või nõrkust eri piirkondades.

Kant	Elanike arv	Elanike %	Ettev. arv	Ettev. %	Ettev. 1000 elaniku kohta
Linnaline piirkond	15 000	59,52%	2 966	64,00%	198
Ääsmäe kant	1 900	7,54%	324	7,00%	171
Laitse-Ruila kant	1 700	6,75%	237	5,00%	140
Haiba-Kernu kant	700	2,78%	103	2,00%	148
Turba kant	1 500	5,95%	173	4,00%	116
Saue ümbrus	1 800	7,14%	353	8,00%	197
Riisipere kant	1 300	5,16%	173	4,00%	134
Hüüru kant	1 300	5,16%	297	6,00%	229

Tabel 2 - Elanike jaotus kantide vahel vs. ettevõtete jaotus kantides

Tabelis esitatud võrdlus näitab selgelt, et ettevõtlus Saue vallas on koondunud peamiselt linnalisse piirkonda ja Saue ümbruse kanti. Linnalises piirkonnas elab 59,5% valla elanikest, kuid sinna on registreeritud 64% kõigist ettevõtetest. Kuigi ettevõtete osakaal ei ületa märkimisväärselt elanike osakaalu, viitab see siiski ettevõtlusaktiivsuse keskmisest veidi kõrgemale tasemele.

Ettevõtete koondumine linnalisse piirkonda ei ole tingitud üksnes suurest elanike arvust ehk potentsiaalsete töötajate hulgast. Olulisemat rolli mängivad mitmed muud tegurid.

Esiteks on Saue linnalisel piirkonnal väga hea logistiline asukoht. Piirkond paikneb peamiste maanteedega vahetus läheduses, tagades kiire ja mugava ühenduse kõikides suundades. Näiteks on Paldiski sadam 32 km, Tallinna sadam 22 km ja Muuga sadam 44 km kaugusel. Lisaks paikneb

linnaline piirkond Tallinna ringtee ja Via Baltica ristumiskohas, mis loob ettevõtlusele täiendava strateegilise eelise.

Teiseks on piirkonnal hea transpordiühendus, sh regulaarne reisirongi liiklus Paldiski, Keila ja Tallinna suunal. Samas kujutab just hea ligipääsetavus endast ka teatud riski. Nii Tallinn kui ka ringtee äärsed omavalitsused konkureerivad tänu heale ühistranspordile ja mugavale ligipääsule isikliku sõiduvahendiga sama potentsiaalse tööjõuressursi nimel.

Selgelt keskmisest kõrgemat ettevõtlusaktiivsust iseloomustab ka Saue ümbruse kant, kus elab 7,14% valla elanikest, kuid tegutseb 8% ettevõtetest. Suhe elanike ja ettevõtete arvu vahel (197 ettevõtet 1000 elaniku kohta) on üks kõrgemaid vallas, jäädes alla vaid Hüüru kandile.

Hüüru kant eristub samuti positiivselt – kuigi seal elab vaid 5,16% Saue valla elanikest, on sinna registreeritud 6% ettevõtetest ning ettevõtlustihedus (229 ettevõtet 1000 elaniku kohta) on valla kõrgeim.

Mitmes kandis on ettevõtete osakaal elanike arvuga võrreldes madalam, mis viitab tagasihoidlikumale ettevõtlusaktiivsusele. Näideteks:

Riisipere kandis elab 5,16% valla elanikest, kuid seal tegutseb vaid 4% ettevõtetest, mis teeb 134 ettevõtet 1000 elaniku kohta.

Turba kandis on ettevõtlustihedus veelgi madalam, 116 ettevõtet 1000 elaniku kohta, mis jääb valla keskmisest märgatavalt all.

Haiba–Kernu kant on ettevõtlustegevuse poolest üks keskmisest väiksema näitajaga, 148 ettevõtet 1000 elaniku kohta, mis on ootuspärane arvestades piirkonna väikest elanike arvu ja ruumiliselt hajusat asustust.

Laitse–Ruila kant paikneb üldpildi põhjal valla keskmise lähedal: elanike osakaal on 6,75% ja ettevõtete osakaal 5%, mis näitab tasakaalukat, kuid veidi tagasihoidlikumat ettevõtlusaktiivsust kui keskusele lähemates kantides.

Kokkuvõte

- Kõrge ettevõtlusaktiivsusega kandidid on Hüüru, Saue ümbrus ja linnaline piirkond.
- Keskmise aktiivsusega kant Laitse–Ruila.
- Madala ettevõtlusaktiivsusega kandidid on Turba, Riisipere, Haiba–Kernu.

Selline jaotus peegeldab Saue valla ruumilist arengut: ettevõtlus on koondunud parema taristu, tihedama asustuse ja Tallinna-lähedusega piirkondadesse, samas kui kaugemates ja hajusama asustusega kantides on ettevõtlusaktiivsus loomulikult madalam.

Tabelis [Tabel 3 - Ettevõtete arvu muutus kantides koos läbilõikega ettevõtte suuruse järgi](#) on esitatud ettevõtete jaotus kantide lõikes koos ülevaatega ettevõtete arvust vastavalt suurusklassidele ja ettevõtete arvu muutus perioodil 2019 kuni 2024. Selline läbilõikeline vaade võimaldab hinnata, millistes kantides domineerivad mikro- ja väikeettevõtted ning millistes piirkondades tegutseb märkimisväärne hulk keskmise suurusega või suuri ettevõtteid.

KANT	Suurus	2019	2020	2021	2022	2023	2024
☒ Ääsmäe kant	01 Passiivne	142	157	178	202	221	242
	02 Mikro	53	56	58	57	70	73
	03 Väike	9	8	7	9	7	7
	04 Keskmise	2	2	3	3	2	2
Ääsmäe kant kokku		206	223	246	271	300	324
☒ Haiba-Kernu kant	01 Passiivne	43	51	51	58	64	69
	02 Mikro	27	26	32	32	31	33
	03 Väike	1	1	1	1	1	1
Haiba-Kernu kant kokku		71	78	84	91	96	103
☒ Hüüru kant	01 Passiivne	121	151	156	171	176	205
	02 Mikro	57	55	65	72	81	79
	03 Väike	10	8	8	8	11	8
	04 Keskmise	4	5	3	3	3	3
	05 Suur	1		2	2	2	2
Hüüru kant kokku		193	219	234	256	273	297
☒ Laitse-Ruila kant	01 Passiivne	107	114	140	144	166	186
	02 Mikro	33	39	39	49	49	50
	03 Väike				1	1	1
Laitse-Ruila kant kokku		140	153	179	194	216	237
☒ Linnaline piirkond	01 Passiivne	1 280	1 441	1 642	1 760	1 938	2 178
	02 Mikro	549	560	610	667	685	664
	03 Väike	72	66	77	84	88	92
	04 Keskmise	30	31	30	33	29	29
	05 Suur	4	4	4	4	3	3
Linnaline piirkond kokku		1 935	2 102	2 363	2 548	2 743	2 966
☒ Riisipere kant	01 Passiivne	82	90	99	105	113	134
	02 Mikro	31	32	37	39	45	38
	03 Väike		1	2	2	1	1
Riisipere kant kokku		113	123	138	146	159	173
☒ Saue ümbrus	01 Passiivne	142	168	192	214	229	256
	02 Mikro	72	70	76	83	89	90
	03 Väike	6	7	7	5	7	5
	04 Keskmise	1	1	1	2	2	2
Saue ümbrus kokku		221	246	276	304	327	353
☒ Turba kant	01 Passiivne	83	92	97	99	117	130
	02 Mikro	34	33	37	45	41	38
	03 Väike	4	4	4	4	4	5
Turba kant kokku		121	129	138	148	162	173
Kokku Saue vald		3 000	3 273	3 658	3 958	4 276	4 626

Tabel 3 - Ettevõtete arvu muutus kantides koos läbilõikega ettevõtte suuruse järgi

Tabeli põhjal saab teha järgmised tähelepanekud.

Mikroettevõtete, sh. passiivsed ettevõtted, domineerimine. Kõikides kantides moodustavad valdava osa ettevõtetest mikroettevõtted. Ka väikeettevõtete arv on kolmes kandis kasvanud, kuid nende osakaal jääb kantide lõikes siiski tagasihoidlikuks.

Passiivsete ettevõtete arvu kasv. Tabelist nähtub, et passiivsete ettevõtete arv on suurenenud kõikides kantides. Kuigi passiivsete ettevõtete kasv ei tähenda otseselt majandustegevuse suurenemist, annab see märku ettevõtluse populaarsuse kasvust.

Passiivsete ettevõtete kõrget osakaalu mõjutavad mitmed täiendavad tegurid. Esiteks kuuluvad sellesse kategooriasse kõik ettevõtted, mis ei ole esitanud majandusaasta aruannet, kuid on endiselt äriregistris. Nende kohta puuduvad andmed nii müügitulu kui ka töötajate arvu kohta ning nad liigitatakse automaatselt passiivseteks. Teiseks on märkimisväärne osa passiivsetest ettevõtetest asutatud aastaid tagasi. Need on oma tegevuse käigus olnud teatud perioodidel aktiivsed ning seejärel sisulise tegevuse lõpetanud, kuid omanik on otsustanud ettevõtet registrist mitte kustutada. Kolmandaks suurendavad passiivsete ettevõtete osakaalu investeerimis- ja varahaldusettevõtted, mille tegevus ei pruugi igal aastal kajastuda käibe- või tööhõive andmetes. Selliste ettevõtte puhul tekib müügitulu alles arendusprojekti realiseerimisel. Neljandaks, ettevõtete asutamise lihtsus. Eestis on pikka aega olnud väga lihtne ettevõtet asutada ning seda saab mugavalt teha ka veebi kaudu. Lisaks kehtis aastatel 2011–2023 võimalus asutada osaühing ilma osakapitali koheselt sisse maksmata. Täpsemalt OÜ rahalise sissemakseta asutamise võimalus (ehk osakapitali sissemakse tegemine hiljem) kehtestati 1. jaanuaril 2011. See võimalus kehtis kuni 1. veebruarini 2023, mil jõustus muudatus, mis kaotas nii miinimumosakapitali nõude kui samas lõpetas sissemakseta ettevõtte asutamise võimaluse.

Järgnevas tabelis on esitatud Saue valla 25 suurimat müügitulu teeninud ettevõtet 2024. aasta andmete põhjal.

Ettevõtte nimetus	Müügitulu 2024
MAGNUM MEDICAL OÜ	294 981 779,00
TAMRO EESTI OÜ	215 757 000,00
Allium UPI OÜ	72 149 400,00
AS HESBURGER	46 046 178,00
Aktsiaselts Santa Maria	46 031 417,00
Nerostein OÜ	44 260 924,00
Osaühing Karl Storz Video Endoscopy Estonia	43 137 570,00
Saue Production osaühing	40 152 370,00
Lantmännen Unibake Estonia AS	32 039 375,00
Aktsiaselts Magnum Veterinaaria	28 568 994,00
GJ Kapitalinvest OÜ	28 461 950,00
Arco Transport AS	27 128 660,00
Stera Technologies AS	24 552 217,00
OÜ S-Power	24 167 775,00
Aktsiaselts TOODE	22 213 716,00
Osaühing Zoovetvaru	21 459 978,00
Aktsiaselts Iv Pluss	19 723 261,00
ProFiks Invest OÜ	19 235 588,00
Mediq Eesti OÜ	16 631 551,00
Kinnisvaravalduse AS	16 161 000,00
OÜ Avesco	16 025 092,00
osaühing T & T TEETAMM	15 526 489,00
Aktsiaselts Fors MW	15 413 198,00
Hesemajad OÜ	14 563 286,00
OÜ KULUKAUBANDUS	14 413 526,00
Valim kokku	1 158 802 294,00

Tabel 4 - Saue valla 25 suurima müügituluga ettevõtete 2024 aasta andmete põhjal

3.3. Saue vallas ettevõtete poolt loodud töökohad.

Kohaliku omavalitsuse seisukohast on loodud ettevõtte arvust tähtsam ettevõtete poolt loodud töökohtade arv.

Saue vald näeb ettevõtlusel kriitilist rolli oma maksutulu ja majandusliku jätkusuutlikkuse kujundamisel³. Valla ootused on selged:

- Rohkem töökohti kohapeal = suurem sissetuleku baas läbi laekuva tulumaksu.
- Eesmärk on kasvatada kõrgema lisandväärtusega tööhõivet ja vähendada pendelrännet.
- Ettevõtluskeskkonna arendamine, taristu investeeringud ja koostöö ettevõtjatega on peamised hoovad, mida vald juba kasutab ja mida laiendatakse järgnevatel aastatel.

*Arenguseire Keskus*⁴ hiljutise analüüsi kohaselt moodustab ligikaudu 58% omavalitsuste tuludest üksikisiku tulumaks.

Tabelis Tabel 5 - Saue valla ettevõtte poolt loodud töökohtade arv on Saue valla ettevõtetes loodud töökohtade arv. Siinkohal on oluline rõhutada, et tegemist on statistilise näitajaga, mis tugineb ettevõtte registreerimis aadressile Saue vallas. Praktikas võivad ettevõtete tegelikud tegevuskohad paikneda üle Eesti, mistõttu ei kajasta see näitaja üksühese täpsusega Saue vallas füüsiliselt loodud töökohtade arvu.

Analüüsi koostamisel on kasutatud lihtsustust, mille kohaselt loodud töökohtade arv võrdub ettevõtte majandusaasta aruandes esitatud töötajate arvuga, mis on taandatud täistööajaga töötajate arvule.

Kant	Töötajate arv						Elanike arv 2024a.	Töökohti / 1000 el. 2024a.	Töökohtade kasv 2019->2024
	2019	2020	2021	2022	2023	2024			
Ääsmäe kant	360	391	377	384	408	400	1 900	211	11,11%
Haiba-Kernu kant	85	82	85	88	95	92	700	131	8,24%
Hüüru kant	1 116	1 084	1 276	1 346	1 207	1 169	1 300	899	4,75%
Laitse-Ruila kant	87	91	99	129	136	134	1 700	79	54,02%
Linnaline piirkond	5 713	5 660	6 134	6 076	6 145	6 060	15 000	404	6,07%
Riisipere kant	88	98	103	115	119	102	1 300	78	15,91%
Saue ümbrus	317	328	338	343	339	324	1 800	180	2,21%
Turba kant	167	166	181	207	183	204	1 500	136	22,16%
Kokku	7 933	7 900	8 593	8 688	8 632	8 485	25 200	337	6,96%

Tabel 5 - Saue valla ettevõtte poolt loodud töökohtade arv ja töökohtade arv 1000 elaniku kohta

Tähelepanu väärrib ka asjaolu, et andmetest nähtub töökohtade arvu langus aastatel 2023 kuni 2024. See trend ei pruugi siiski kajastada tegelikku olukorda, vaid on osaliselt tingitud meetodilistest teguritest:

- Kiirhinnangu kohaselt kümnekonnal ettevõttel erineb majandusaasta kalendriaastast ning see ei lõpe 31. detsembril. Sellisel juhul on ettevõttel seaduse järgi kuni kuus kuud majandusaasta aruande esitamiseks. Näiteks ettevõttel, kelle majandusaasta lõpeb teise kvartali lõpus, ei ole 2024 aasta aruande esitamise tähtaeg analüüsi koostamise hetkel veel saabunud;

³ Saue valla arengukava 2025-2035

⁴ <https://arenguseire.ee/raportid/trendid-kohalike-omavalitsuste-tuludes/>

- ligikaudu kuni 10% ettevõtetest ei ole 2024 majandusaasta aruannet tänaseks õigeaegselt esitanud.

Aastatel 2019–2024 on Saue vallas registreeritud ettevõtete poolt loodud töökohtade arv püsinud üldiselt kõrgel tasemel, kõikides vahemikus 7 933 kuni 8 632 töökohta. Protsentuaalselt on perioodil kõige suurema kasvuga kandidid: Laitse-Ruila + 54,02%, Turba kant + 22,16% ja Riisipere kant +15,91%. Kõrge töökohtade kasvuga kantide ühiseks tunnuseks on, et need asuvad Tallinn Turba raudtee vahetus läheduses. Kas on olemas ka tegelik seos raudtee liini mõjuga analüüsime järgmistes peatükkides kus vaatleme eraldi iga kandi suurimaid tööandjaid.

Märkus. Eeltoodud andetes ei kajastu veel Rimi Eesti Food AS töötajate arv. Seda põhjusel, et Rimi Eesti Food AS oli äriregistri andmete kohaselt 2024 veel registreerud Rae valda. (Alates 2025 märtsikuust alustab Laagris Gate Tallinna äripargis tööd Rimi uus jaotuskeskus, kuhu tulevad lisaks 17 900 m2 suurusele logistikakeskusele ka Rimi 4000 m2 peakontor ja 2300 m2 keskköök.⁵) 2024 majandusaasta aruande kohaselt oli Rimi Eesti Food AS töötajate keskmine arv taandatuna täistööajale 2 588 töötajat. Seega alates 2025 aastast saab Rimi Eesti Foodist vaieldamatult suurim Saue vallas registreeritud tööandja. Võrdluseks, 2024 aastal oli Saue valla 25 suurima töötajate arvuga ette võtet summaarne töötajate arv 3 512 töötajat. Kui Rimi Eesti Food AS oleks kolinud Saue valda 2024 aastal, oleks tema töötajate arv olnud suurem kui järgmise 13 suurima tööandja töötajate arv kokku.

Ettevõtte nimi	2019	2020	2021	2022	2023	2024
Nerostein OÜ	144	154	273	320	298	324
Osaühing Karl Storz Video Endoscopy Estonia	216	229	229	262	295	295
Stera Technologies AS	186	214	254	271	259	252
MAGNUM LOGISTICS OÜ	164	184	197	214	215	219
Hesemajad OÜ	0	0	145	169	163	185
GJ Kapitalinvest OÜ	166	167	178	206	198	181
TAMRO EESTI OÜ	103	121	141	167	167	175
AS SAMI	166	167	178	206	217	173
Lantmännen Unibake Estonia AS	154	150	139	150	149	153
OÜ Laagri Haridus- ja Spordikeskus	105	116	118	125	133	137
HAVI Logistics OÜ	197	179	161	147	145	134
Pet City OÜ	94	99	113	115	119	129
Aktsiaselts Fors MW	131	118	133	129	132	128
Saue Production osaühing	105	107	106	106	106	109
Reimax Electronics OÜ	83	77	91	88	94	107
Allium UPI OÜ	24	50	77	80	82	91
Aktsiaselts TOODE	81	86	93	93	92	89
Aktsiaselts Santa Maria	103	96	95	95	85	88
ProFiks Invest OÜ	72	66	66	72	79	86
Aktsiaselts Neiser Group	109	120	120	103	91	85
E-Betoonelement OÜ	280	224	235	225	125	84
Aktsiaselts MAGNUM	63	67	71	76	82	82
Aktsiaselts Balsnack International Holding	52	53	58	64	70	78
OSAÜHING FRONTON	76	73	72	73	69	64
Aktsiaselts Harku Karjäär	76	73	72	73	69	64
Valim kokku	2 950	2 990	3 415	3 629	3 534	3 512

Tabel 6 - Saue valla 25 suurima töötajate arvuga ettevõtet 2024 andmete alusel koos tagasisivaateni aastani 2019

⁵ Tsitaat Rimi Eesti Food AS majandusaasta aruandest.

Ülevaade eri tegevusaladel tegutsevate ettevõtete loodud töökohtade arvust on esitatud järgnevas tabelis. Valimist on välja jäetud paarkümmend ettevõtet, kelle puhul tegevusala ei ole määratletud. Ilma tegevusalata ettevõtete töötajate arve kokku 44 töötajat.

Tegevusala	Töötajate arv
TÖÖTLEV TÖÖSTUS	2 973
HULGI- JA JAEKAUBANDUS	1 267
VEONDUS JA LAONDUS	757
KINNISVARAALANE TEGEVUS	645
MAJUTUS JA TOITLUSTUS	610
EHITUS	610
KUTSE-, TEADUS- JA TEHNIKAALANE TEGEVUS	395
HALDUS- JA ABITEGEVUSED	225
PÖLLUMAJANDUS, METSAMAJANDUS JA KALAPÜÜK	169
FINANTS- JA KINDLUSTUSTEGEVUS	167
MUUD TEENINDAVAD TEGEVUSED	153
TERVISHOID JA SOTSIAALHOOLEKANNE	114
ELEKTROONILISE SIDE TEENUS, PROGRAMMEERIMINE JA MUU INFOALANE TEGEVUS	92
HARIDUS	80
MÄETÖÖSTUS	64
KUNST, SPORT JA VABA AEG	61
VEEVARUSTUS; KANALISATSIOON, JÄÄTME- JA SAASTEKÄITLUS	38
KIRJASTAMINE, RINGHÄÄLING NING SISU TOOTMINE JA LEVITAMINE	14
ELEKTRIENERGIA, GAASI, AURU VARUSTAMINE	7
Valim kokku	8 441

Tabel 7 - Loodud töökohad tegevusalade kaupa 2024 seisuga.

3.4. Ettevõtte poolt loodud lisandväärtus

Käesolevas analüüsis kasutatakse erinevate tegevusalade ja suurusega ettevõtete võrdlemisel ettevõtte poolt loodud lisandväärtust töötaja kohta. Antud kontekstis on lisandväärtus summa, mille võrra ettevõtte suurendab sisendite maksumust ehk loob uut majanduslikku väärtust.

Lisandväärtuse arvutamise mudel on järgmine:

Ettevõtte loodud lisandväärtus = ärikasum + tööjõukulud + põhivara kulum.

Sellise mudeli kasutamine võimaldab hinnata ja võrrelda nii tööjõumahukaid ettevõtteid kui ka kapitalimahukaid ettevõtteid, mille tegevus eeldab märkimisväärseid investeeringuid seadmetesse ja põhivarasse. See lähenemine pakub ühtset ja sisulist võrdlusbaasi ettevõtete majandusliku jõudluse hindamiseks sõltumata nende tegevuse spetsiifikast.

Saue valla 20 suurima lisandväärtusega töötaja kohta ettevõtet on toodud järgmises tabelis [Tabel 8 – Suurima lisandväärtusega töötaja kohta ettevõtted 2024 andmete alusel koos tagasivaatega aastani 2019](#). Tabelis toodud 20 ettevõttest 3 tegutsevad *kinnisvaraalse tegevuse* tegevusalal, 4 ettevõtet *hulgi- ja jaekaubanduse* tegevusalal, 4 ettevõtet *töötleva tööstuse* tegevusalal, 1 *elektroonse side ja programmeerimise* tegevusalal, 2 ettevõtte *ehituse* tegevusalal, 2 ettevõtet *haldus- ja abitegevuse* tegevusalal, 1 ettevõtte *veondus ja laondus* tegevusalal ja 1 ettevõtte *kutse-, teadus- ja tehnikaalase tegevuse* alal. Seega saab tõdeda, et suure lisandväärtusega ettevõtted on jaotunud ühtlaselt üle mitmete tegevusalade.

Ettevõtte nimetus	IT	2019	2020	2021	2022	2023	2024	Töötajate arv 2024
☐ Tulevara OÜ								
KINNISVARAALANE TEGEVUS		0	0	0	0	108 436	268 366	8
☐ KCP Nordic OÜ								
ELEKTROONILISE SIDE TEENUS, PROGRAMMEERIM		222 941	-288 305	-417 694	-399 899	38 838	264 634	3
☐ AS HESBURGER								
HULGI- JA JAEKAUBANDUS		180 891	165 118	228 278	156 890	170 359	198 719	35
☐ Osaühing BTIsolatsioon								
TÖÖTLEV TÖÖSTUS		44 590	29 615	30 213	43 955	82 582	132 288	6
☐ 3MS Machinery OÜ								
TÖÖTLEV TÖÖSTUS		40 007	71 384	72 435	57 828	91 908	116 910	4
☐ Aktsiaselts Magnum Veterinaaria								
HULGI- JA JAEKAUBANDUS		94 569	77 629	84 456	94 136	108 365	108 070	36
☐ Ferrostrada OÜ								
EHITUS						0	99 538	4
☐ OÜ Hiteh Kinnisvara								
KINNISVARAALANE TEGEVUS		85 189	73 822	68 384	70 026	99 395	99 003	4
☐ UrMet OÜ								
HULGI- JA JAEKAUBANDUS		84 689	70 306	223 999	234 868	124 805	98 924	3
☐ Ionisos Baltics OÜ								
HALDUS- JA ABITEGEVUSED		102 210	107 581	126 669	100 125	93 509	98 400	17
☐ AA isolatsioon OÜ								
HALDUS- JA ABITEGEVUSED		33 965	38 606	50 642	42 822	40 185	97 858	5
☐ Enemat Osaühing								
TÖÖTLEV TÖÖSTUS		91 724	115 222	46 168	70 809	47 414	94 018	12
☐ ASFALKATTE OÜ								
EHITUS					123 179	98 556	93 177	5
☐ OÜ Florest Transport								
VEONDUS JA LAONDUS		26 956	62 770	50 319	86 640	67 286	92 588	6
☐ Metal Express OÜ								
HULGI- JA JAEKAUBANDUS		102 600	102 561	234 590	169 298	103 634	91 014	18
☐ KS Transport OÜ								
VEONDUS JA LAONDUS					51 014	43 006	88 642	3
☐ Bufab Baltic OÜ								
HULGI- JA JAEKAUBANDUS		31 797	44 754	57 535	71 882	78 468	87 361	14
☐ Osaühing Rotos-Kaubandus								
KINNISVARAALANE TEGEVUS		78 418	105 476	114 014	130 166	62 842	79 720	3
☐ Olofsfors OÜ								
TÖÖTLEV TÖÖSTUS		57 671	52 569	67 847	72 262	75 020	79 662	30
☐ SLD Consult OÜ								
KUTSE-, TEADUS- JA TEHNIKAALANE TEGEVUS		35 260	84 156	127 743	-8 621	334	79 232	6
Valim kokku		1 313 477	913 264	1 165 598	1 167 380	1 534 942	2 368 124	222

Tabel 8 – Suurima lisandväärtusega töötaja kohta ettevõtted 2024 andmete alusel koos tagasivaatega aastani 2019

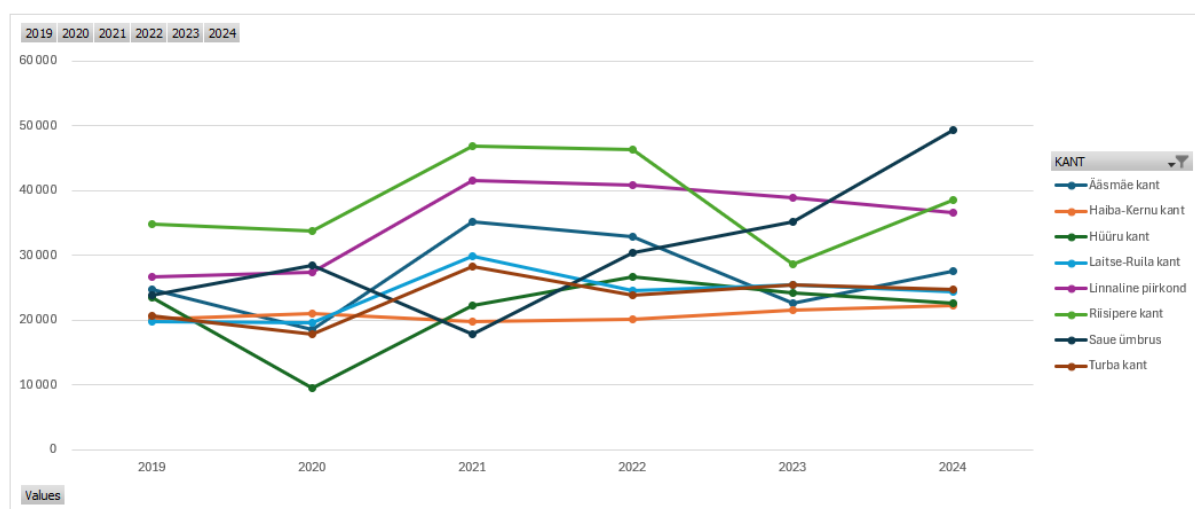
Tabelis Tabel 9 – kantide ettevõtete keskmine lisandväärtus töötaja kohta aastate lõikes on toodud kantide ettevõtete keskmine lisandväärtus töötaja kohta aastate lõikes. Samad andmed on toodud ka lisatud graafikul. 2024 andmete põhjal on suurim keskmine lisandväärtus töötaja kohta Saue ümbruse kandis tegutsevatel ettevõtetel, teisel kohal on Riisipere kant ja kolmandal kohal Linnaline piirkond. Kolme kõige väiksema keskmise lisandväärtusega töötaja kohta ettevõtted asuvad Haiba-Kernu, Hüüru ja Laitse-Ruila kandis.

Kant	Keskmine lisandväärtus töötaja kohta						Muutus
	2019	2020	2021	2022	2023	2024	2019->2024
Ääsmäe kant	24 747	18 475	35 103	32 945	22 698	27 552	11,33%
Haiba-Kernu kant	20 122	20 970	19 719	20 057	21 543	22 338	11,01%
Hüüru kant	23 438	9 530	22 254	26 752	24 206	22 559	-3,75%
Laitse-Ruila kant	19 693	19 585	29 892	24 591	25 368	24 351	23,66%
Linnaline piirkond	26 727	27 327	41 631	40 773	38 931	36 565	36,81%
Riisipere kant	34 801	33 754	46 783	46 363	28 601	38 610	10,95%
Saue ümbrus	23 911	28 489	17 760	30 426	35 219	49 288	106,13%
Turba kant	20 723	17 868	28 228	23 924	25 433	24 755	19,45%
Saue vald	25 745	25 030	36 649	36 826	34 628	34 668	34,66%

Keskmine brutopalk

Eesti	1407	1448	1 474	1 645	1 832	1 981	40,80%
Harju maakond	1 531	1 588	1 658	1 855	2 057	2 218	44,87%
Saue vald*			1 433	1 576	1 733	1 875	30,84%

Tabel 9 – kantide ettevõtete keskmine lisandväärtus töötaja kohta aastate lõikes



Graafik 2 – kantide ettevõtete keskmine lisandväärtus töötaja kohta aastate lõikes

Tabelist ja graafikult tuvastatavad trendid. Saue ümbruse kandi ettevõtete lisandväärtuse kasv on olnud kõige kiirem, võrreldes aastaga 2019 on kasv 106,13%.

Kant	Töötajate arv						Töökohtade kasv	Lisandv. töötaja
	2019	2020	2021	2022	2023	2024	2019->2024	2019->2024
Ääsmäe kant	360	391	377	384	408	400	11,11%	11,33%
Haiba-Kernu kant	85	82	85	88	95	92	8,24%	11,01%
Hüüru kant	1 116	1 084	1 276	1 346	1 207	1 169	4,75%	-3,75%
Laitse-Ruila kant	87	91	99	129	136	134	54,02%	23,66%
Linnaline piirkond	5 713	5 660	6 134	6 076	6 145	6 060	6,07%	36,81%
Riisipere kant	88	98	103	115	119	102	15,91%	10,95%
Saue ümbrus	317	328	338	343	339	324	2,21%	106,13%
Turba kant	167	166	181	207	183	204	22,16%	19,45%
Kokku	7 933	7 900	8 593	8 688	8 632	8 485	6,96%	34,66%

Tabel 10 – Täiskohaga töötajate arv võrdluses lisandväärtus töötaja kohta muutus.

Lisandväärtuse üks komponent on tööjõukulud. Et hinnata kas töötajate kasv on korrelatsiooniliselt lisandväärtuse kasvuga kõrvutame kahte tabelit Tabel 5 - Saue valla ettevõtte poolt loodud

töökohtade arv ja Tabel 9 – kantide ettevõtete keskmine lisandväärtus töötaja kohta aastate lõikes Tulemus on toodud tabelis Tabel 10 – Täiskohaga töötajate arv võrdluses lisandväärtus töötaja kohta muutus.

Statistiliste andmete põhjal võib järeldada, et Ääsmäe, Haiba–Kernu, Hüüru, Laitse–Ruila, Riisipere ja Turba kandi ettevõtetes loodud töökohad on olnud valdavalt madalama lisandväärtusega.

Lisandväärtuse ja brutopalgade dünaamika põhjal võib järeldada, et Ääsmäe, Haiba–Kernu, Hüüru, Laitse–Ruila, Riisipere ja Turba kandi töökohad on valdavalt madalama tootlikkusega. See peegeldab piirkondade ettevõtluse struktuuri – ülekaalus on mikroettevõtted, kohalikud teenusepakkujad ja sektorid, mis ei loo suurt kapitali- ega teadmismahukust. Linnaline piirkond on vastupidiselt kujunenud kõrge lisandväärtusega töökohtade keskuseks.

Vaatame ka erineva suurusega ettevõtete poolt loodud keskmist lisandväärtust töötaja kohta Saue vallas. Tabelis Tabel 11 – Keskmine ettevõtete poolt loodud lisandväärtus töötaja kohta Saue vallas on ettevõtted alates mikro ettevõtetest kuni suurte ettevõteteni. Nn. passiivsed ettevõtted on valimist välja jäetud. Teadmiseks, et kõikidel aastatel on passiivsete ettevõtete keskmine loodud lisaväärtus töötaja kohta alla 2 000 €.

Ettevõtte suurus	Keskmine Lisandväärtus töötaja kohta						Muutus	Harjumaa	Eesti
	2019	2020	2021	2022	2023	2024	2019->2024	2024	2024
02 Mikro	23 199	22 470	34 739	33 569	32 032	30 537	31,63%	33 533	32 514
03 Väike	38 132	37 769	43 966	51 269	43 260	50 567	32,61%	72 087	63 421
04 Keskmine	43 412	44 638	61 632	71 142	76 155	97 392	124,34%	111 549	98 116
05 Suur	43 965	36 611	39 642	46 131	70 194	50 880	15,73%	177 301	146 081
Valimi keskmine	25 580	24 845	36 588	36 583	34 570	34 605	35,28%	40 467	37 767

Tabel 11 – Keskmine ettevõtete poolt loodud lisandväärtus töötaja kohta Saue vallas

Võrdluse kontekstis on tabelis esitatud ka Harjumaa ja Eesti keskmised näitajad. Tulemust tõlgendades tuleb arvestada, et Eesti keskmine väärtus ei ole iseseisev orientiir, vaid seda mõjutavad oluliselt Harjumaa ettevõtete majandusnäitajad. Arvestades Harjumaa suurt rahvastiku- ja ettevõtluse mahtu ning seal tegutsevate kõrge lisandväärtusega tegevusalade osakaalu, kujundavad just Harjumaa tulemused suurel määral kogu Eesti keskmist näitajat.

Võrdluses Saue valla ettevõtete lisandväärtusega töötaja kohta teiste Harjumaa omavalitsuste näitajatega on andmed esitatud ettevõtete suurusklasside lõikes, et parandada ülevaatlikust ja võimaldada majandusstruktuuride võrreldavat analüüsi.

Tabel Tabel 12 – Harjumaa omavalitsuste mikroettevõtete keskmine lisandväärtus töötaja kohta näitab, et Saue valla mikroettevõtete tootlikkus ületab Harjumaa omavalitsuste keskmist. Mikroettevõtete valimis on Saue vald positsioneerunud kõrgemale kui paljud teised omavalitsused, jäädes küll veidi alla maakonna keskmisele (33 533 eurot töötaja kohta aastal 2024). Samas vaadates pikemat perspektiivi on Saue valla keskmine näitaja perioodil 2019 kuni 2024. kasvanud kiiremini kui Harjumaa keskmine.

Harjumaa KOV	2019	2020	2021	2022	2023	2024	Muutus 2019->2024
02 Mikro							
Anija vald	41 693	52 533	55 063	53 732	36 777	57 436	37,76%
Harku vald	28 331	27 576	28 767	30 221	34 036	31 902	12,61%
Jõelähtme vald	28 294	24 968	29 700	31 710	31 904	31 710	12,07%
Keila linn	23 956	21 751	27 255	36 915	28 014	31 670	32,20%
Kiili vald	27 837	25 469	35 540	33 521	28 787	34 105	22,52%
Kose vald	20 636	20 055	25 550	26 049	25 174	29 128	41,15%
Kuusalu vald	21 468	23 688	27 003	24 365	23 134	24 166	12,57%
Lääne-Harju vald	21 170	17 129	24 490	24 151	25 466	23 509	11,05%
Loksa linn	14 959	15 380	20 101	21 951	16 855	21 058	40,78%
Maardu linn	20 681	22 032	28 174	29 505	23 633	27 510	33,02%
Raasiku vald	32 230	22 935	28 978	28 193	21 959	26 602	-17,46%
Rae vald	29 007	28 392	33 759	32 706	30 459	34 704	19,64%
Saku vald	24 979	24 968	31 115	28 866	27 646	28 238	13,05%
Saue vald	23 199	22 470	34 739	33 569	32 032	30 537	31,63%
Tallinn	25 312	23 247	31 382	32 213	31 637	34 077	34,63%
Viimsi vald	26 490	24 719	28 398	31 071	28 952	35 067	32,38%
Valimi keskmine	25 462	23 672	31 257	31 993	31 081	33 533	23,10%

Tabel 12 – Harjumaa omavalitsuste mikroettevõtete keskmine lisandväärtus töötaja kohta

Harjumaa KOV	2019	2020	2021	2022	2023	2024	Muutus 2019->2024
03 Väike							
Anija vald	27 763	23 001	22 570	28 958	33 794	36 691	32,15%
Harku vald	36 850	50 871	59 027	53 803	78 759	66 595	80,72%
Jõelähtme vald	60 671	9 782	52 339	41 451	33 402	75 813	24,96%
Keila linn	33 727	26 628	31 014	39 968	45 073	36 121	7,10%
Kiili vald	78 265	38 566	40 920	67 486	60 496	61 742	-21,11%
Kose vald	41 068	30 180	47 024	41 609	58 589	52 956	28,95%
Kuusalu vald	39 432	36 100	46 356	109 506	69 542	40 050	1,56%
Lääne-Harju vald	41 891	37 622	42 330	57 664	44 574	27 786	-33,67%
Loksa linn	21 616	26 501	3 442	13 006	16 036	31 346	45,01%
Maardu linn	15 193	34 763	46 965	73 223	47 290	55 146	262,96%
Raasiku vald	23 953	39 027	62 300	28 029	35 898	32 375	35,16%
Rae vald	46 833	49 701	58 243	72 968	79 827	71 784	53,28%
Saku vald	40 206	69 178	43 111	42 968	46 979	48 661	21,03%
Saue vald	38 132	37 769	43 966	51 269	43 260	50 567	32,61%
Tallinn	65 729	57 203	86 583	77 476	65 949	76 036	15,68%
Viimsi vald	43 772	3 161	60 264	65 147	45 069	49 742	13,64%
Valmimi keskmine	40 944	35 628	46 653	54 033	50 284	50 838	37,50%

Tabel 13 – Harjumaa omavalitsuste väikeettevõtete keskmine lisandväärtus töötaja kohta

Väikeettevõtete võrdluses paikneb Saue vald oma näitajate poolest Harjumaa keskmisel tasemel. Nii lisandväärtus töötaja kohta kui ka selle kasv perioodil 2019–2024 on sisuliselt võrreldavad Harjumaa väikeettevõtete valimi keskmiste väärtustega. See tähendab, et Saue valla väikeettevõtete tootlikkus ja kasvudünaamika liiguvad üldise maakondliku trendiga samas tempos, ilma märkimisväärsete kõrvalekalleteta üles- või allapoole.

Tabel 14 – Harjumaa omavalitsuste keskmise suurusega ettevõtete keskmine lisandväärtus töötaja kohta annab ülevaate Harjumaa keskmise suurusega ettevõtete tootlikkuse tasemest ja selle muutusest perioodil 2019–2024. Selles vaates paikneb Saue vald väga tugeval positsioonil.

Arvuliste näitajate põhjal on Saue vald Harjumaa kõrgeima lisandväärtusega omavalitsuste esikolmikus, jäädes alla üksnes Viimsi vallale ja Tallinnale. Samuti on Saue vald kasvu poolest

perioodil 2019–2024 Harjumaaal teisel kohal, edestades selgelt maakonna keskmist kasvu (62,82%). Saue valla kasvumäär (130,57%) näitab, et valla keskmise suurusega ettevõtted on suutnud oma tootlikkust märkimisväärselt tõsta.

Harjumaa KOV	2019	2020	2021	2022	2023	2024	Muutus 2019->2024
04 Keskmine							
Anija vald	33 849	39 832	115 211	103 008	59 588	75 998	124,52%
Harku vald	40 895	42 916	40 598	59 463	88 454	54 982	34,45%
Jõelähtme vald	40 490	306 513	82 735	54 266	64 059	67 294	66,20%
Keila linn	20 354	37 316	30 097	-33 096	29 864	42 037	106,53%
Kiili vald	19 471	24 964	62 178	75 600	32 108	37 454	92,36%
Kose vald	38 893	34 798	38 722	40 755	57 197	65 462	68,31%
Kuusalu vald	37 528	37 145	38 284	43 158	50 333	49 420	31,69%
Lääne-Harju vald	32 685	25 776	34 364	30 900	28 142	40 439	23,73%
Loksa linn				35 496			
Maardu linn	44 328	51 000	65 669	67 267	157 368	48 158	8,64%
Raasiku vald	36 501	33 790	40 433	40 228	44 851	43 698	19,72%
Rae vald	51 238	80 273	73 215	64 649	76 207	64 689	26,25%
Saku vald	48 099	56 202	282 349	123 711	182 960	61 008	26,84%
Saue vald	43 412	44 638	61 632	71 142	78 331	100 097	130,57%
Tallinn	94 773	136 311	153 608	136 974	104 727	101 551	7,15%
Viimsi vald	43 035	99 940	106 834	151 297	28 064	118 475	175,30%
Valimi keskmine	41 703	70 094	81 729	66 551	72 150	64 718	62,82%

Tabel 14 – Harjumaa omavalitsuste keskmise suurusega ettevõtete keskmine lisandväärtus töötaja kohta

Suurte ettevõtete kohta ei ole ülevaatlikku tabelit teadlikult esitatud. Sellel on kaks peamist põhjust.

Esiteks on suurte ettevõtete arv nii Eestis tervikuna kui ka Harjumaa omavalitsustes väga väike. Mitmes omavalitsuses ei tegutse üldse ühtegi suuret ettevõtet. Sellise väikese valimi puhul võib ühe või kahe ettevõtte tegevus oluliselt moonutada keskmist ning anda tegelikkusest eksitava pildi. Heaks näiteks on 2023. aastal Tallinnas tegevust alustanud lennufirma Marabou tütar-ettevõtte, millel oli vähem kui sada töötajat, kuid mis deklareeris esimese tegevusaasta lõikes mitmekümne miljonilise kahjumi. Selle tulemusel langes nii Harjumaa kui ka kogu Eesti keskmine lisandväärtuse näitaja ebaproportsionaalselt madalale.

Teiseks tekitavad statistikas märkimisväärsed kõikumised Eesti kiiresti kasvavad tehnoloogiaettevõtted, nagu Bolt ja Veriff. Need ettevõtted tegutsevad sageli tugeva kasvu fookusega ning on seetõttu kiire kasvu faasis kahjumis, mis mõjutab lisandväärtuse statistikat. Lisaks muutub tihti nende ettevõtete struktuur – tegevusi jagatakse ümber tütarfirmade vahel või konsolideeritakse ühe juriidilise keha alla –, mis omakorda moonutab ajas võrreldavaid näitajaid.

Kokkuvõttes ei võimaldaks suurte ettevõtete põhine keskmise lisandväärtuse ülevaade esitada Harjumaa omavalitsuste kohta metoodiliselt usaldusväärset võrdlust.

3.5. Ettevõtete jaotus tegevusalade lõikes

Heidame järgnevalt pilgu Saue vallas tegutsevate ettevõtete populaarsematele tegevusaladele. Tabelis Tabel 15 – Saue valla ettevõtete jaotus tegevusalade kaupa on koondatud kõik ettevõtjad, kes on määranud oma ettevõtte põhitegevusalaks ühe Eesti majanduse tegevusalade klassifikatsiooni (EMTAK) valdkondadest. Analüüsi eesmärgil on tehtud metoodiline lihtsustus: juhul kui ettevõttel on mitmeid tegevusalasid või kui ettevõtja on raporteerinud müügitulu jaotuse erinevate tegevusalade vahel, käsitletakse ettevõtet siiski selle põhitegevusala alusel, mille ettevõtja on majandusaasta aruandes määranud. Kui ettevõtja on eri aastatel märkinud

erineva põhitegevusala, võib see olla tingitud kas ettevõtte tegevusprofiili tegelikust muutumisest või raporteerimisel tekkinud ebakindlusest sobiva kategooria valikul, siis sellistel juhtudel võib sama ettevõtte sattuda eri aastatel erinevatesse valimitesse.

Käesolevas peatükis on valimist välja jäetud nn passiivsed ettevõtted. Passiivsete ehk sisuliselt mitte tegutsevate ettevõtete kaasamine võib moonutada aktiivsete ettevõtete majandusnäitajate tõlgendamist ning anda valdkonna tegelikule olukorrale ebaproportsionaalse varjundi.

Tabelis Tabel 15 – Saue valla ettevõtete jaotus tegevusalade kaupa on näha kuidas ettevõtted jaotuvad oma põhitegevusala järgi ning milline on igal tegevusalal tegutsevate ettevõtte arvu muutus perioodil 2019 kuni 2024.

EMTAK tegevusala	Ettevõtete koguarv põhitegevusala lõikes						Muutus 2019->2024
	2019	2020	2021	2022	2023	2024	
EHITUS	182	183	199	227	231	227	24,73%
HULGI- JA JAEKAUBANDUS	198	206	205	221	231	190	-4,04%
TÖÖTLEV TÖÖSTUS	139	135	150	156	160	152	9,35%
KUTSE-, TEADUS- JA TEHNIKAALANE TEGEVUS	103	106	114	135	152	148	43,69%
VEONDUS JA LAONDUS	87	84	89	92	90	84	-3,45%
KINNISVARAALANE TEGEVUS	48	48	68	73	78	83	72,92%
HALDUS- JA ABITEGEVUSED	48	45	53	51	61	67	39,58%
MAJUTUS JA TOITLUSTUS	48	46	53	55	54	57	18,75%
ELEKTROONILISE SIDE TEENUS, PROGRAMMEERIMINE JA M	25	33	31	37	46	45	80,00%
MUUD TEENINDAVAD TEGEVUSED	13	13	18	23	19	44	238,46%
PÖLLUMAJANDUS, METSAMAJANDUS JA KALAPÜÜK	35	38	41	45	40	39	11,43%
KUNST, SPORT JA VABA AEG	16	17	22	24	24	24	0,00%
TERVISHOID JA SOTSIAALHOOLEKANNE	16	14	15	18	19	19	18,75%
HARIDUS	14	17	17	15	16	14	0,00%
KIRJASTAMINE, RINGHÄÄLING NING SISU TOOTMINE JA LE	7	4	6	9	8	11	57,14%
FINANTS- JA KINDLUSTUSTEGEVUS	7	7	8	7	10	9	28,57%
VEEVARUSTUS; KANALISATSIOON, JÄÄTME- JA SAASTEKÄIT	5	6	6	7	6	6	20,00%
ELEKTRIENERGIA, GAASI, AURU VARUSTAMINE	2	2	2	3	2	4	100,00%
(blank)	5	3	4	5	5	3	-40,00%
MÄETÖÖSTUS	1	1	1	1	1	1	0,00%
Valim kokku	999	1 008	1 102	1 204	1 253	1 227	22,82%

Tabel 15 – Saue valla ettevõtete jaotus tegevusalade kaupa

Tabelis esitatud andmed annavad ülevaate Saue valla ettevõtete arvust põhitegevusala lõikes perioodil 2019–2024. Kokkuvõttes on ettevõtete koguarv kasvanud 999 ettevõttelt 1 227 ettevõtteks, mis tähendab 22,82% kasvu viie aasta jooksul. Kasv on toimunud enamikus tegevusaladest, kuid valdkondade lõikes on arengud olnud väga erinevad.

Märkimisväärseimate kasvu numbritega paistavad silma järgmised valdkonnad:

- Muut teenindavad tegevused: 13 → 44 ettevõtet (+238,46%)
- Kinnisvaraalaane tegevus: tõus 48 ettevõttelt 83 ettevõtteks (+72,92%)
- Kirjastamine: tõus 7 ettevõttelt 11 ettevõtteks (+57,14%)
- Kutse-, teadus- ja tehnikaalaane tegevus: kasv 103 → 148 ettevõtet (+43,69%)
- Halduse ja abitegevused: 48 → 67 ettevõtet (+38,58%)
- Finants- ja kindlustustegevus: 7 → 9 ettevõtte (+28,57%)
- Ehitus: 182 → 227 ettevõtet (+24,73%)
- Tervishoid ja sotsiaalsoolekanne: 16 → 19 ettevõtet (+18,75%)
- Majutus ja toitlustus: 48 → 57 ettevõtet (+18,75%)

Need valdkonnad viitavad Saue valla ettevõtlusstruktuuri mitmekesisumisele ning teadmuspõhiste teenuste kasvanud rollile, eriti kutse-, teadus- ja tehnika alases tegevuses ning kinnisvarasektoris.

Möödukas kasv:

- Töötlev tööstus: 139 → 152 ettevõtet (+9,35%)
- Põllumajandus, metsamajandus ja kalapüük: 35 → 39 (+11,43%)
- Veevarustus, kanalisatsioon ja jäätmekäitlus: 5 → 6 (+20%) – absoluutarvudes lisandus 1 ettevõtte.

Langus tegevusalades:

- Hulgi- ja jaekaubandus: langus 198 → 190 ettevõtet (-4,04%)
- Veondus ja laondus: 87 → 84 (-3,45%)

Langenud on ettevõtete arv, kellel ei ole korrektselt esitatud põhitegevusala.

Hulgi- ja jaekaubanduse vähenemine võib viidata suurele konkurentsile, turu konsolideerumisele või tegevuse ümberpaigutamisele teistesse omavalitsustesse. Samas tuleb arvestada, et selle valdkonna statistikat mõjutavad olulisel määral ka varasemalt kirjeldatud meetodilised ja andmete väljavõtte ajastusega seotud tegurid:

- Erinev majandusaasta lõpp. Mitmete hulgi- ja jaekaubanduse ettevõtete majandusaasta ei lõppe kalendriaasta lõpus, vaid teise kvartali lõpuga. Sellisel juhul ei olnud nende ettevõtete 2024 majandusaasta aruanded analüüsi koostamise ajaks veel Äriregistrisse esitatud, mistõttu ei kajastu nad valimis.
- Hilinenud aruandlus. Osa ettevõtteid esitas oma 2024 majandusaasta aruande alles pärast seda, kui analüüsiks vajalik andmepäring Äriregistrisse oli juba tehtud. Seetõttu kajastuvad need ettevõtted andmestikus viitega ning ei ole antud perioodi võrdluses täiel määral esindatud.

Need tegurid kokku võivad kujundada olukorra, kus hulgi- ja jaekaubanduse ettevõtete arv näib tegelikust väiksem, mistõttu tuleb tulemuste tõlgendamisel olla ettevaatlik.

Järgnevates peatükkides anname ülevaate Saue valla kantide populaarsematest tegevusaladest.

4. Ettevõtete ülevaade Saue valla kantides

Käesolevas peatükis on ülevaade iga Saue valla kandi ettevõtlust iseloomustavatest näitajates.

4.1. Linnalise piirkonna ettevõtete ülevaade

Linnaline piirkond on elanike arvult Saue valla suurim kant, kus elab umbes 15 000 inimest, mis on peaaegu 60% kõikidest valla elanikest.

Aktiivsete ettevõtete vaates on linnaline piirkond suurima ettevõtete arvuga kant. Tervelt 64% Saue valla aktiivsetest ettevõtetest on registreeritud linnalises piirkonnas. Näitaja ettevõtete arv 1000 kandi elaniku kohta vaates on linnaline piirkond teisel kohal, olles sisuliselt samal tasemel Saue ümbruse kandi näitajaga.

Kant	Elanike arv	Elanike %	Ettev. arv	Ettev. %	Ettev. 1000 elaniku kohta
Linnaline piirkond	15 000	59,52%	2 966	64,00%	198
Ääsmäe kant	1 900	7,54%	324	7,00%	171
Laitse-Ruila kant	1 700	6,75%	237	5,00%	140
Haiba-Kernu kant	700	2,78%	103	2,00%	148
Turba kant	1 500	5,95%	173	4,00%	116
Saue ümbrus	1 800	7,14%	353	8,00%	197
Riisipere kant	1 300	5,16%	173	4,00%	134
Hüüru kant	1 300	5,16%	297	6,00%	229

Tabel 16 - Linnalises piirkonnas registreeritud ettevõtte arv

Märkus. Tabelis on rohelistega markeeritud iga tulba kolme suurima väärtusega kanti.

4.1.1. Linnalise piirkonna ettevõtte jaotus tegevusalade lõikes

All olevas tabelis Tabel 17 – Linnalise piirkonna ettevõtte jaotus tegevusalade lõikes on toodud Linnalise piirkonna ettevõtete jaotus tegevusalade lõikes.

EMTAK tegevusala	ly	Ettevõtete koguarv põhitegevusala lõikes						Muutus 2019->2024
		2019	2020	2021	2022	2023	2024	
HULGI- JA JAEKAUBANDUS		132	139	139	155	154	136	3,03%
EHITUS		106	99	105	125	119	119	12,26%
KUTSE-, TEADUS- JA TEHNIKAALANE TEGEVUS		80	86	91	105	114	108	35,00%
TÖÖTLEV TÖÖSTUS		89	85	98	98	102	97	8,99%
KINNISVARAALANE TEGEVUS		35	40	56	57	61	66	88,57%
HALDUS- JA ABITEGEVUSED		34	33	39	39	46	50	47,06%
VEONDUS JA LAONDUS		50	51	53	54	51	47	-6,00%
MAJUTUS JA TOITLUSTUS		38	37	41	42	43	44	15,79%
ELEKTROONILISE SÍDE TEENUS, PROGRAMMEERIMINE JA M		16	21	20	24	31	31	93,75%
MUUD TEENINDAVAD TEGEVUSED		7	7	8	11	11	22	214,29%
KUNST, SPORT JA VABA AEG		11	11	13	16	12	14	27,27%
TERVISHOID JA SOTSIAALHOOLEKANNE		12	11	11	13	14	13	8,33%
HARIDUS		12	11	13	13	14	12	0,00%
PÖLLUMAJANDUS, METSAMAJANDUS JA KALAPUUK		12	13	14	14	13	10	-16,67%
FINANTS- JA KINDLUSTUSTEGEVUS		5	5	6	5	7	6	20,00%
KIRJASTAMINE, RINGHÁLING NING SISU TOOTMINE JA LE		5	3	4	6	4	5	0,00%
ELEKTRIENERGIA, GAASI, AURU VARUSTAMINE		2	2	2	2	2	4	100,00%
VEEVARUSTUS; KANALISATSIOON, JÁÁTME- JA SAASTEKAIT		3	3	3	3	3	3	0,00%
MAETOOSTUS		1	1	1	1	1	1	0,00%
Valim kokku		650	658	717	783	802	788	21,23%

Tabel 17 – Linnalise piirkonna ettevõtte jaotus tegevusalade lõikes järjestatuna 2024 andmete alusel

Statistiliselt on suurima kasvuga tegevusala *muud teenindavad tegevused*, kus ettevõtete arv on 2019 aastaga võrreldes märkimisväärselt suurenenud. Tegemist on valdavalt mikroettevõtetega, mis loovad küll kohaliku majanduse seisukohalt olulisi teenuseid, kuid mille loodud töökohtade arv on üldjuhul väike. Kuigi nende ettevõtete olemasolu ja kasv on piirkonna ettevõtluse ökosüsteemi toimimiseks oluline, ei ole tegemist sektoriga, mis suudaks oluliselt panustada kõrgelt tasustatavate töökohtade loomisesse ega olla lisandväärtuse kasvu strateegiline vedur. Samas suure tõenäosusega täidetakse need töökohad valla elanike poolt.

Tegevusalad, kus luuakse Saue vallas enim töökohti ning kus lisandväärtus töötaja kohta ületab keskmist – eelkõige *hulgi- ja jaekaubandus* ning *töötlev tööstus* – on viimastel aastatel näidanud üksnes tagasihoidlikku kasvutrendi. Siinkohal on eriti oluline rõhutada töötleva tööstuse ettevõtete strateegilist tähtsust. Töötlev tööstus avaldab otseselt ja laiaulatuslikku mõju piirkonna tööhõivele. Euroopa Komisjoni tellitud uuringute põhjal on hinnanguliselt loob iga töötlevas tööstuses lisanduv töökoht vajaduse ligikaudu ühe täiendava töökoha järele teistes sektorites⁶. Need kaudsed töökohad tekivad tootmist teenindavates valdkondades nagu transport ja logistika, turundus, juriidilised teenused, personaliteenused, toitlustus ning mitmed muud tugitegevused.

Sellest tulenevalt võib põhjendatult eeldada, et *muude teenindavate tegevuste* tegevusala ettevõtete kiire kasv Saue vallas ei ole juhuslik, vaid tuleneb suuresti vajadusest teenindada piirkonnas tegutsevaid tootmisettevõtteid. Teisisõnu, tootmisettevõtete olemasolu ja areng loovad nõudluse teenuste järele, mis omakorda soodustab mikro- ja väikeettevõtete kasvu.

Töötleva tööstuse rolli rõhutab seega mitte üksnes selle otsene panus tööhõivesse ja lisandväärtusesse, vaid ka selle oluline mõju kogu piirkonna ettevõtlus struktuurile, teenuste sektorile ja maksutulude kasvule.

⁶ SWD(2012) 297 final. „INDUSTRIAL POLICY COMMUNICATION UPDATE A STRONGER EUROPEAN INDUSTRY FOR GROWTH AND ECONOMIC RECOVERY“ Brussels, 10.10.2012

4.1.2. Linnalise piirkonna suurimad tööandjad

Linnalise piirkonna suurimad tööandjad 2024 andmete põhjal on toodud järgnevas tabelis.

Ettevõtte nimi	2019	2020	2021	2022	2023	2024	
Osaühing Karl Storz Video Endoscopy Estonia	216	229	229	262	295	295	
MAGNUM LOGISTICS OÜ	164	184	197	214	215	219	
Hesemajad OÜ	0	0	145	169	163	185	Komment. 1
GJ Kapitalinvest OÜ	166	167	178	206	198	181	
TAMRO EESTI OÜ	103	121	141	167	167	175	
AS SAMI	166	167	178	206	217	173	
Lantmännen Unibake Estonia AS	154	150	139	150	149	153	
OÜ Laagri Haridus- ja Spordikeskus	105	116	118	125	133	137	
HAVI Logistics OÜ	197	179	161	147	145	134	
Pet City OÜ	94	99	113	115	119	129	
Aktsiaselts Fors MW	131	118	133	129	132	128	
Saue Production osaühing	105	107	106	106	106	109	
Allium UPI OÜ	24	50	77	80	82	91	
Aktsiaselts TOODE	81	86	93	93	92	89	
Aktsiaselts Santa Maria	103	96	95	95	85	88	
Profiks Invest OÜ	72	66	66	72	79	86	
Aktsiaselts Neiser Group	109	120	120	103	91	85	
Aktsiaselts MAGNUM	63	67	71	76	82	82	
Aktsiaselts Harku Karjäär	76	73	72	73	69	64	
Aktsiaselts Iv Pluss	30	30	42	46	54	63	
Valim kokku	2159	2225	2474	2634	2673	2666	

Tabel 18 - Linnalise piirkonna suurimad tööandjad järjestatuna 2024 andmete alusel

Kommentaari 1. Hesburger AS, mis on Hesburgeri kontserni Eesti üksuse põhiettevõtte, omab kokku 40 tütar-ettevõtet, millest igaüks haldab ühte konkreetset Hesburgeri teeninduskohta. Lisaks kuulus kontserni struktuuri ka HesePeople OÜ, ettevõtte, millega kuni 2023 aastani olid seotud Hesburgeri töötajate töölepingud. See tähendas, et ülejäänud 40 tütar-ettevõtte töötajate arv oli statistiliselt sisuliselt null. Alates 2023 aastast on andmetest näha, et töötajad on viidud HesePeople OÜ-st üle nende tegelikku töökohta haldavatesse ettevõtetesse. Muudatusel ei ole sisulist mõju Saue valla ettevõtete poolt loodud töökohtade üldarvule, kuna kõik 40 restorani haldavat ettevõtet on registriandmete järgi registreeritud Saue valda, isegi kui nende tegevuskohad asuvad valdavalt väljaspool Saue valda.

Aktsiaselts Hortes on alates 2022 pankrotis, mille mõju ettevõtte viimase esitatud majandusaasta aruande järgi on miinus 86 töökohta.

AS Windoor ei ole esitanud majandusaasta aruandeid alates aastast 2022. Viimasel aastal, kui aruanne esitati oli ettevõttel 42 töötajat.

Centene Pro OÜ on pankrotis alates 2023 aastast.

4.1.3. Ettevõtted, mis loovad Linnalise piirkonnas suurimat lisandväärtust töötaja kohta

Ettevõtte nimetus	2019	2020	2021	2022	2023	2024	Töötajate arv 2024
Tulevara OÜ							
KINNISVARAALANE TEGEVUS	0	0	0	0	108 436	268 366	8
AS HESBURGER							
HULGI- JA JAEKAUBANDUS	180 891	165 118	228 278	156 890	170 359	198 719	35
Osühing BTIsolatsioon							
TÖÖTLEV TÖÖSTUS	44 590	29 615	30 213	43 955	82 582	132 288	6
3MS Machinery OÜ							
TÖÖTLEV TÖÖSTUS	40 007	71 384	72 435	57 828	91 908	116 910	4
Aktsiaselts Magnum Veterinaaria							
HULGI- JA JAEKAUBANDUS	94 569	77 629	84 456	94 136	108 365	108 070	36
Ferrostrada OÜ							
EHITUS					0	99 538	4
OÜ Hiteh Kinnisvara							
KINNISVARAALANE TEGEVUS	85 189	73 822	68 384	70 026	99 395	99 003	4
UrMet OÜ							
HULGI- JA JAEKAUBANDUS	84 689	70 306	223 999	234 868	124 805	98 924	3
Ionisos Baltics OÜ							
HALDUS- JA ABITEGEVUSED	102 210	107 581	126 669	100 125	93 509	98 400	17
AA isolatsioon OÜ							
HALDUS- JA ABITEGEVUSED	33 965	38 606	50 642	42 822	40 185	97 858	5
Valim kokku	666 110	634 061	885 076	800 650	919 544	1 318 076	122

Tabel 19 - Linnalise piirkonna suurima lisandväärtusega töötaja kohta ettevõtted.

Linnalise piirkonna esikümnest 3 ettevõtet tegutsevad hulgi- ja jaekaubanduse tegevusalal, 2 ettevõtet töötleva tööstuse tegevusalal, 2 ettevõtet kinnisvaraalane tegevus tegevusalal ja 2 ettevõtet haldus- ja abitegevused tegevusalal,

4.2. Ääsmäe kandi ettevõtete ülevaade

Ääsmäe kant on oma umbes 1900 elanikuga linnalise piirkonna järel elanike arvult Saue vallas suuruselt teine.

Aktiivsete ettevõtete vaates on Ääsmäe kant kolmandal kohal linnalise piirkonna ja Saue ümbruse kandi järel. Võrdluses loodud ettevõtete arv 1000 elaniku kohta asub Ääsmäe kant neljandal positsioonil.

Kant	Elanike arv	Elanike %	Ettev. arv	Ettev. %	Ettev. 1000 elaniku kohta
Linnaline piirkond	15 000	59,52%	2 966	64,00%	198
Ääsmäe kant	1 900	7,54%	324	7,00%	171
Laitse-Ruila kant	1 700	6,75%	237	5,00%	140
Haiba-Kernu kant	700	2,78%	103	2,00%	148
Turba kant	1 500	5,95%	173	4,00%	116
Saue ümbrus	1 800	7,14%	353	8,00%	197
Riisipere kant	1 300	5,16%	173	4,00%	134
Hüüru kant	1 300	5,16%	297	6,00%	229

Tabel 20 - Ääsmäe kandi registreeritud ettevõtete arv

4.2.1. Ääsmäe kandi ettevõtte jaotus tegevusalade lõikes

All olevas tabelis on toodud Ääsmäe kandi ettevõtete jaotus tegevusalade lõikes.

EMTAK tegevusala	JY	Ettevõtete koguarv põhitegevusala lõikes						Muutus 2019->2024
		2019	2020	2021	2022	2023	2024	
EHITUS		18	20	17	16	21	23	27,78%
HULGI- JA JAEKAUBANDUS		8	7	10	9	10	9	12,50%
VEONDUS JA LAONDUS		7	7	7	8	8	8	14,29%
TÖÖTLEV TÖÖSTUS		6	6	6	7	7	7	16,67%
PÕLLUMAJANDUS, METSAMAJANDUS JA KALAPÜÜK		6	7	7	8	6	7	16,67%
MAJUTUS JA TOITLUSTUS		4	5	6	7	6	6	50,00%
KUTSE-, TEADUS- JA TEHNIKAALANE TEGEVUS		5	4	4	3	7	5	0,00%
ELEKTROONILISE SIDE TEENUS, PROGRAMMEERIMINE JA M		2	2	3	2	3	3	50,00%
KINNISVARAALANE TEGEVUS		2	2	2	2	3	3	50,00%
KIRJASTAMINE, RINGHÄÄLING NING SISU TOOTMINE JA LE		1	1	1	1	2	2	100,00%
VEEVARUSTUS; KANALISATSIOON, JÄÄTME- JA SAASTEKÄIT		1	2	2	2	2	2	100,00%
HALDUS- JA ABITEGEVUSED		2			1	1	2	0,00%
MUUD TEENINDAVAD TEGEVUSED					1		2	100,00%
KUNST, SPORT JA VABA AEG		2	2	2	1	2	2	0,00%
TERVISHOID JA SOTSIAALHOOLEKANNE							1	100,00%
HARIDUS			1	1	1	1		100,00%
Valim kokku		64	66	68	69	79	82	28,13%

Tabel 21 - Ääsmäe kandi ettevõtte jaotus tegevusalade lõikes

Kõige suuremat kasvu näitavad järgmised tegevusalad:

- Majutus ja toitlustus: 2 → 3 ettevõtet (+50%)
- Muud teenindavad tegevused: 1 → 2 (+100%)
- Kunst, sport ja vaba aeg: 1 → 2 (+100%)
- Tervishoid ja sotsiaalhoolekanne: 1 → 2 (+100%)
- Põllumajandus, metsamajandus ja kalapüük: 6 → 7 (+16,67%)
- Töötlev tööstus: 6 → 7 (+16,67%)
- Kutsete-, teadus- ja tehnikaalane tegevus: 5 → 5 (stabiilne)

Ääsmäe kandi ettevõtlus on mitmekesine, kuid domineerivad järgmised valdkonnad:

- Ehitus – 23 ettevõtet (suurim valdkond, +27,78%)
- Hulgi- ja jaekaubandus – 10 ettevõtet (+12,50%)
- Veondus ja laondus – 8 ettevõtet (+14,29%)
- Töötlev tööstus – 7 ettevõtet (+16,67%)
- Põllumajandus, metsamajandus ja kalapüük – 7 ettevõtet (+16,67%)

Tabelis Tabel 23 – Ääsmäe kandi suurima lisandväärtusega töötaja kohta ettevõtteid näitab, et piirkonna suurima lisandväärtusega ettevõtteid tegutsevad peamiselt kolmel tegevusalal: *töötlev tööstus, põllumajandus, metsandus ja kalapüük* ning *hulgi- ja jaekaubandus*. Kandi peamine väljakutse on kuidas meelitada Ääsmäe kanti just nende tegevusalade ettevõtteid, mis suudaksid piirkonna majanduslikku potentsiaali edasi kasvatada. Sektorite laienemist piiravad eelkõige kaks tegurit:

- Kohaliku tööjõu piiratus. Ääsmäe kandis on tööealise elanikkonna maht väike ning osa tööjõust pendeldab teistesse piirkondadesse. See seab piirid ettevõtete kasvuvõimele ja vähendab piirkonna atraktiivsust tööjõumahukate tegevusalade jaoks.
- Mugava ühistranspordi puudumine. Erinevalt Saue linnalisest piirkonnast ei ole Ääsmäe kandil regulaarseid ja kiireid ühistranspordihendusi, mis võimaldaksid töötajatel

hõlpsalt liigelda. See vähendab piirkonna konkurentsivõimet võrreldes omavalitsuse keskusega, kus elukohast töökohtadele jõudmine on oluliselt mugavam.

Kokkuvõttes tähendab see, et Ääsmäe kandi ettevõtluspotentsiaali suurendamiseks tuleb tegeleda nii tööjõu kättesaadavuse kui ka transpordiühenduste parandamisega, et luua tingimused kõrgema lisandväärtusega ettevõtete kasvuks.

4.2.2. Ääsmäe Kandi suurimad tööandjad

Ääsmäe kandi suurimad tööandjad 2024 andmete põhjal on toodud tabelis [Tabel 22 - Ääsmäe kandi suurimad tööandjad 2024 koos tagasivaatega aastani 2019](#)

Ettevõtte nimi	2019	2020	2021	2022	2023	2024	
Aktsiaselts Balsnack International	52	53	58	64	70	78	
Osaühing KADARBIKU KÖÖGIVILI	70	66	59	60	62	62	Komment. 1
MinuSinuMeie OÜ	1	1	1	1	1	23	
Kadarbiku Talu OÜ		22	18	21	19	19	Komment. 1
7ELEMENT OÜ	21	22	22	17	17	13	
Infokaitse OÜ	1	13	15	11	11	11	
Inseneri Auto OÜ	5	5	6	6	9	10	
JS VARA OÜ	10	10	10	10	10	9	
DICTUMFACTUM OÜ	0	0	2	2	5	8	
Rubikon OÜ	4	8	9	11	9	7	
Valim kokku	164	200	200	203	213	240	

Tabel 22 - Ääsmäe kandi suurimad tööandjad 2024 koos tagasivaatega aastani 2019

Kommentaari 1. Osaühing Kadarbiku Köögivili ja Kadarbiku Talu OÜ kuuluvad samadele omanikele.

Stabiilset töötajate arvu kasvu on näidanud nii Aktsiaselts Balsnack International Holding kui ka koos vaadelduna Kadarbiku Talu OÜ ja Osaühing Kadarbiku Köögivili.

Ühekordselt suurima töötajate arvu hüppe on teinud MinuSinuMeie OÜ. Selle põhjuseks on ettevõtte tegevusala muutus, mis toimus 2022. aasta lõpus.

4.2.3. Ettevõtted, mis loovad Ääsmäe kandis suurimat lisandväärtust töötaja kohta

Ettevõtte nimetus	IT	2019	2020	2021	2022	2023	2024	Töötajate arv 2024
☐ KCP Nordic OÜ								
ELEKTROONILISE SIDE TEENUS, PROGRAMMEERIM		222 941	-288 305	-417 694	-399 899	38 838	264 634	3
☐ OÜ Küttemeister								
HULGI- JA JAEKAUBANDUS		24 107	17 904	32 391	38 025	29 468	52 335	4
☐ Infokaitse OÜ								
VEEVARUSTUS; KANALISATSIOON, JÄÄTME- JA SA		20 181	30 789	25 638	38 388	37 769	41 496	11
☐ Aktsiaselts Balsnack International Holding								
TÖÖTLEV TÖÖSTUS		22 583	32 143	31 159	29 381	39 236	41 172	78
☐ Osühing Corson								
KUTSE-, TEADUS- JA TEHNIKAALANE TEGEVUS		13 118	20 695	41 122	50 432	27 560	39 429	3
☐ Inseneri Auto OÜ								
HULGI- JA JAEKAUBANDUS		16 601	23 555	25 780	20 220	26 363	36 005	10
☐ osühing Rever								
PÕLLUMAJANDUS, METSAMAJANDUS JA KALAPÜÜ		13 351	29 238	30 801	28 360	25 367	34 147	3
☐ TH Ehitus OÜ								
EHITUS		22 662	32 722	32 850	36 422	41 780	33 366	4
☐ Kadarbiku Talu OÜ								
PÕLLUMAJANDUS, METSAMAJANDUS JA KALAPÜÜK			78 817	27 871	33 991	37 678	31 785	19
☐ Osvald Teenused OÜ								
MAJUTUS JA TOITLUSTUS		11 556	9 924	14 597	16 327	17 110	28 558	4
Valim kokku		367 100	-12 518	-155 485	-108 353	321 169	602 927	139

Tabel 23 – Ääsmäe kandi suurima lisandväärtusega töötaja kohta ettevõtted

Esikohal paikneva ettevõtte KCP Nordic OÜ registreerimisadress asub Ääsmäe kandis, kuid kõik ettevõtte muud kontaktandmed, sh kodulehel esitatud teave, viitavad tegevusele Suurbritannias.

Esikümnesse kuuluvad ettevõtted on väga erineva profiiliga. Kaks neist tegutsevad põllumajanduse, metsanduse ja kalapüügi tegevusalal ning kaks ettevõtet hulgi- ja jaekaubanduse valdkonnas. Selline jaotus peegeldab Ääsmäe kandi ettevõtluse mitmekesisust.

4.3. Laitse-Ruila kandi ettevõtete ülevaade

Laitse-Ruila kant on oma umbes 1700 elanikuga Saue vallas suuruselt neljas. Aktiivsete ettevõtete vaates on Laitse-Ruila kant viiendal kohal. Võrdluses loodud ettevõtete arv 1000 elaniku kohta asub Laitse-Ruila kant kuuendal positsioonil. Sellest väiksem loodud ettevõtete arv 1000 elaniku kohta on ainult Riisipere ja Turba kandel.

Kant	Elanike arv	Elanike %	Ettev. arv	Ettev. %	Ettev. 1000 elaniku kohta
Linnaline piirkond	15 000	59,52%	2 966	64,00%	198
Ääsmäe kant	1 900	7,54%	324	7,00%	171
Laitse-Ruila kant	1 700	6,75%	237	5,00%	140
Haiba-Kernu kant	700	2,78%	103	2,00%	148
Turba kant	1 500	5,95%	173	4,00%	116
Saue ümbrus	1 800	7,14%	353	8,00%	197
Riisipere kant	1 300	5,16%	173	4,00%	134
Hüüru kant	1 300	5,16%	297	6,00%	229

Tabel 24 - Laitse-Ruila kandi registreeritud ettevõtte arv

Märkus. Tabelis on rohelistega markeeritud iga tulba kolme suurima väärtusega kanti ja kollasega kolm kõige väiksema väärtusega kanti. Laitse-Ruila kant on kõikide parameetrite järgi keskmike hulgas.

4.3.1. Laitse-Ruila kandi ettevõtte jaotus tegevusalade lõikes

Järgnevas tabelis Tabel 25 – Laitse-Ruila kandi ettevõtte jaotus tegevusalade lõikes on toodud Laitse-Ruila kandi ettevõtete jaotus tegevusalade lõikes.

EMTAK tegevusala	IT	Ettevõtete koguarv põhitegevusala lõikes					Muutus 2019->2024	
		2019	2020	2021	2022	2023		2024
EHITUS		6	8	10	16	16	16	166,67%
PÕLLUMAJANDUS, METSAMAJANDUS JA KALAPÜÜK		5	6	6	7	7	7	40,00%
TÖÖTLEV TÖÖSTUS		4	4	4	6	6	5	25,00%
HULGI- JA JAEKAUBANDUS		5	4	2	3	5	5	0,00%
KUTSE-, TEADUS- JA TEHNIKAALANE TEGEVUS		1	3	3	2	4	4	300,00%
VEONDUS JA LAONDUS		6	5	5	5	4	4	-33,33%
KINNISVARAALANE TEGEVUS		1			3	1	3	200,00%
KUNST, SPORT JA VABA AEG		3	4	2	2	5	2	-33,33%
HALDUS- JA ABITEGEVUSED				1	2	1	2	100,00%
ELEKTROONILISE SIDE TEENUS, PROGRAMMEERIMINE JA MUU INFOALANE TEGEVUS			2	2	1		1	100,00%
MAJUTUS JA TOITLUSTUS		1		1	1		1	0,00%
KIRJASTAMINE, RINGHÄÄLING NING SISU TOOTMINE JA LEVITAMINE							1	100,00%
HARIDUS			2	1				100,00%
MUUD TEENINDAVAD TEGEVUSED		1	1	2	2	1		-100,00%
Valim kokku		33	39	39	50	50	51	54,55%

Tabel 25 – Laitse-Ruila kandi ettevõtte jaotus tegevusalade lõikes

Suurima kasvuga tegevusala Laitse-Ruila kantis on *ehitus*, kus ettevõtete arv on kasvanud 2019 aasta 6 ettevõttelt 2024 aasta 16 ettevõtteks, mis tähendab 166,67% kasvu. Samas näitab detailne ettevõtete nimekirja analüüs, et tegemist on valdavalt mikroettevõtetega, mille majanduslik mõju piirkonna tööhõivele on piiratud. 2024 aasta statistika kohaselt löid ehitussektori mikroettevõtted kokku 40 töökohta, mis teeb keskmiselt vaid 2,5 töötajat ettevõtte kohta. See tähendab, et kuigi sektoris on ettevõtete arv kiiresti kasvanud, ei ole tegemist tööjõumahukate ettevõtetega, mis suudaksid piirkonna tööhõivet oluliselt suurendada. Sektori panus lisandväärtuse loomisse on samuti pigem tagasihoidlik, mis on mikroettevõtetele omane.

Strateegilise arengu vaates tõstatab see küsimuse, kuidas meelitada Laitse-Ruila kanti suuremaid ja kõrgema lisandväärtusega ettevõtteid, kes looksid rohkem töökohti.

Varasemates analüüsides on kohaliku piirkonna ettevõtjad korduvalt toonitanud, et tootmisettevõtete arengut piirab vajaliku infrastruktuuri, täpsemalt tootmiseks vajalike hoonete ja rajatiste puudumine. Eelkõige puudutab see alustavaid ja mikroettevõtteid, kellel on olemas nii tööjõuressursid kui ka algkapital seadmete ja tootmisinventari soetamiseks, kuid kelle võimalused tootmishoone rajamiseks on piiratud. Sellisel juhul on kohalikud ettevõtjad pigem valinud ettevõtte tegevuskohaks Tallinna linna või selle vahetus läheduses asuvad piirkonnad, näiteks Saue linnaline piirkond, kus on suurem võimalus leida ettevõttele sobivat rendi pinda.

4.3.2. Laitse-Ruila Kandi suurimad tööandjad

Laitse-Ruila kandi suurimad tööandjad 2024 andmete põhjal on toodud tabelis Tabel 26 - Laitse-Ruila kandi suurimad tööandjad järjestatuna 2024 andmete alusel koos tagasivaatega aastani 2019

Ettevõtte nimi	IY	2019	2020	2021	2022	2023	2024
Solid Ground OÜ		3	3	3	15	17	17
Palkehitud OÜ		6	9	8	8	8	9
ABC United OÜ		1	2	2	5	6	7
Modex OÜ		0	1	3	2	3	6
AARE SERVICE OÜ		7	5	5	5	6	6
OSAÜHING KIRRET		5	5	5	5	5	5
Laitse Industry Piping OÜ				0	0	0	5
Aktsiaselts "RAUBRI"		3	4	4	4	4	4
Ardent AG OÜ		4	4	4	4	4	4
Cooler Service OÜ				1	3	3	3
Valim kokku		29	33	35	51	56	66

Tabel 26 - Laitse-Ruila kandi suurimad tööandjad järjestatuna 2024 andemete alusel koos tagasivaatega aastani 2019

Laitse–Ruila kanti iseloomustab asjaolu, et ühe erandiga kuuluvad kõik tegutsevad ettevõtted mikroettevõtete suurusklassi. Seda kinnitab ka Tabel 3 - Ettevõtete arvu muutus kantides koos läbilõikega ettevõtte suuruse järgi

4.3.3. Ettevõtted, mis loovad Laitse–Ruila kandis suurimat lisandväärtust töötaja kohta.

Alljärgnevalt on esile toodud Laitse–Ruila kandi ettevõtted, millel on analüüsi perioodi andmete põhjal kõrgeim lisandväärtus töötaja kohta. Need ettevõtted kujundavad piirkonna tuumiku ning annavad olulise panuse nii kohaliku ettevõtluskeskkonna konkurentsivõimesse, kui ka valla tulubaasi kasvu.

Laitse-Ruila kandi esikümnesse mahtuvatest ettevõtetest neli tegutsevad *ehituse* tegevusalal kolm tegutsevad *põllumajanduse, metsanduse ja kalapüügi* tegevusalal ja kaks *töötleva tööstuse* tegevusalal.

Ettevõtte nimetus	IY	2019	2020	2021	2022	2023	2024	Töötajate arv 2024
Ardent AG OÜ								
TÖÖTLEV TÖÖSTUS		31 791	28 046	34 242	59 355	69 856	54 849	4
Cooler Service OÜ								
EHITUS			0	75 790	34 393	40 635	42 175	3
Modex OÜ								
EHITUS		0	952	8 092	21 115	34 385	42 147	6
OÜ EKETOR								
TÖÖTLEV TÖÖSTUS		18 477	22 296	29 168	45 245	39 047	40 363	3
AARE SERVICE OÜ								
EHITUS		18 864	34 839	38 198	37 312	34 586	39 982	6
Aktsiaselts "RAUBRI"								
PÕLLUMAJANDUS, METSAMAJANDUS JA KALAPÜÜ		122 136	101 958	145 563	150 933	64 955	38 543	4
osaühing Mindrello Grupp								
PÕLLUMAJANDUS, METSAMAJANDUS JA KALAPÜÜ		51 054	41 032	65 156	61 840	46 839	30 441	3
ABC United OÜ								
VEONDUS JA LAONDUS		23 775	26 102	28 166	33 228	30 117	29 308	7
Solid Ground OÜ								
PÕLLUMAJANDUS, METSAMAJANDUS JA KALAPÜÜ		31 074	28 766	59 455	34 386	27 802	27 203	17
Palkehitud OÜ								
EHITUS		21 051	17 437	20 486	19 519	29 785	26 718	9
Valim kokku		318 222	301 428	504 316	497 326	418 007	371 729	62

Tabel 27 – Laitse-Ruila kandi suurima lisandväärtusega töötaja kohta ettevõtted

4.4. Haiba-Kernu kandi ettevõtete ülevaade

Haiba-Kernu kant on oma umbes 700 elanikuga Saue vallas elanike arvu poolest kõige väiksem kant. Aktiivsete ettevõtete vaates on Haiba-Kernu kant viimasel kohal. Samas võrdluses loodud ettevõtete arv 1000 elaniku kohta asub Haiba-Kernu kant viiendal positsioonil.

Kant	Elanike arv	Elanike %	Ettev. arv	Ettev. %	Ettev. 1000 elaniku kohta
Linnaline piirkond	15 000	59,52%	2 966	64,00%	198
Ääsmäe kant	1 900	7,54%	324	7,00%	171
Laitse-Ruila kant	1 700	6,75%	237	5,00%	140
Haiba-Kernu kant	700	2,78%	103	2,00%	148
Turba kant	1 500	5,95%	173	4,00%	116
Saue ümbrus	1 800	7,14%	353	8,00%	197
Riisipere kant	1 300	5,16%	173	4,00%	134
Hüüru kant	1 300	5,16%	297	6,00%	229

Tabel 28 - Haiba-Kernu kandi registreeritud ettevõtte arv.

Märkus. Tabelis on rohelisega markeeritud iga tulba kolme suurima väärtusega kanti ja kollasega kolm kõige väiksema väärtusega kanti. Haiba-Kernu kant on kõikide parameetrite järgi keskmike hulgas

4.4.1. Haiba-Kernu kandi ettevõtte jaotus tegevusalade lõikes

All olevas tabelis Tabel 29 – Haiba-Kernu kandi ettevõtte jaotus tegevusalade lõikes on toodud Haiba-Kernu kandi ettevõtete jaotus tegevusalade lõikes.

EMTAK tegevusala	17	Ettevõtete koguarv põhitegevusala lõikes						Muutus 2019->2024
		2019	2020	2021	2022	2023	2024	
EHITUS	8	7	9	9	9	7	-12,50%	
HULGI- JA JAEKAUBANDUS	6	6	5	5	6	6	0,00%	
KUTSE-, TEADUS- JA TEHNIKAALANE TEGEVUS	2	2	2	2	3	4	100,00%	
TÖÖTLEV TÖÖSTUS	3	4	5	4	3	4	33,33%	
MAJUTUS JA TOITLUSTUS	2	2	2	2	2	3	50,00%	
MUUD TEENINDAVAD TEGEVUSED	3	3	2	2	2	3	0,00%	
VEONDUS JA LAONDUS	1	1	3	2	3	3	200,00%	
HALDUS- JA ABITEGEVUSED	1	1	1	2	1	1	0,00%	
KINNISVARAALANE TEGEVUS	1		1	1	1	1	0,00%	
KIRJASTAMINE, RINGHÄÄLING NING SISU TOOTMINE JA LEVITAMINE			1	1	1	1	100,00%	
KUNST, SPORT JA VABA AEG			1	1	1	1	100,00%	
PÖLLUMAJANDUS, METSAMAJANDUS JA KALAPÜÜK	1	1	1	2			-100,00%	
Valim kokku	28	27	33	33	32	34	21,43%	

Tabel 29 – Haiba-Kernu kandi ettevõtte jaotus tegevusalade lõikes

Haiba-Kernu kant on Saue valla üks kahest kõige väiksema ettevõtete arvuga kandist. Muutused tegevusalade lõikes perioodil 2019 kuni 2024 ei anna selget pilt trendidest, pigem viitavad seisu sama taseme püsimisele.

4.4.2. Kernu-Haiba Kandi suurimad tööandjad

Kernu-Haiba kandi suurimad tööandjad 2024a andmete põhjal on toodud tabelis Tabel 30 - Kernu-Haiba kandi suurimad tööandjad 2024

Ettevõtte nimi	1Y	2019	2020	2021	2022	2023	2024
Nebel Ehitus OÜ		7	7	13	15	16	15
Aktsiaselts RAKE		12	10	8	9	7	9
Kernu Mööbel OÜ		4	4	5	7	8	7
IG Karrod OÜ		5	3	3	3	5	5
CHW osaühing		3	3	3	3	4	5
Kernu mõis OÜ		4	3	4	4	6	4
OÜ GEOPLUS		4	3	3	3	4	4
Osaühing Medeira Grupp		4	4	4	4	4	4
Papa Cargo OÜ				2	3	3	3
OÜ VAIDOMA		2	2	2	2	2	3
Valim kokku		45	39	47	53	59	59

Tabel 30 - Kernu-Haiba kandi suurimad tööandjad 2024

Kernu–Haiba kandi dünaamikat iseloomustab tüüpiline muster, kus väikese töötajate arvuga ettevõtete puhul võivad isegi väikesed muutused statistikas kajastuda märgatava kõikumisena.

Eeltoodud tabelis ei kajastu ettevõtte Osaühing Kiili Betooni, mis on aastaid omanud ühte oma kahest tootmiskohast Saidamõisas. Alates 2024. aasta algusest on ettevõtte kogu tootmist järkjärgult kolimas Kiilis asuvast tegevuskohast Saidamõisa. Ettevõttel oli 2024. aastal kokku 29 täistööajaga töötajat, kellest ligikaudu kaks kolmandikku töötasid Saidamõisa tehases. Neist omakorda umbes pooled on kohalikud elanikud.

4.4.3. Ettevõtted, mis loovad Haiba-Kernu kandis suurimat lisandväärtust töötaja kohta

Haiba-Kernu kandi suurimate lisandväärtuse loojate esikümnesse mahtuvatest ettevõtetest kolm tegutsevad *Töötleva tööstuse* tegevusalal.

Ettevõtte nimetus	1Y	2019	2020	2021	2022	2023	2024	Töötajate arv 2024
☐ CHW osaühing								
TÖÖTLEV TÖÖSTUS		25 856	38 859	33 038	44 663	32 472	41 795	5
☐ OÜ VAIDOMA								
HULGI- JA JAEKAUBANDUS		30 694	28 087	32 651	65 168	59 652	33 119	3
☐ Aktsiaselts RAKE								
TÖÖTLEV TÖÖSTUS		17 199	7 144	7 816	22 788	37 226	25 752	9
☐ Nebel Ehitus OÜ								
EHITUS		24 740	24 807	13 609	23 228	29 475	25 169	15
☐ Kernu Mööbel OÜ								
TÖÖTLEV TÖÖSTUS		1 336	4 246	48 190	25 511	15 075	24 669	7
☐ Kernu mõis OÜ								
MAJUTUS JA TOITLUSTUS		10 895	12 280	22 329	21 840	10 181	22 063	4
☐ OÜ GEOPLUS								
KUTSE-, TEADUS- JA TEHNIKAALANE TEGEVUS		20 798	22 342	22 163	24 599	13 376	18 354	4
☐ IG Karrod OÜ								
MUUD TEENINDAVAD TEGEVUSED		12 107	5 493	2 702	12 519	14 447	14 516	5
☐ Osaühing Medeira Grupp								
HULGI- JA JAEKAUBANDUS		9 534	10 049	10 144	10 749	24 814	12 027	4
☐ Papa Cargo OÜ								
VEONDUS JA LAONDUS				20 706	7 979	7 074	11 444	3
Valim kokku		153 159	153 307	213 348	259 044	243 792	228 908	59

Tabel 31 – Haiba-Kernu kandi suurima lisandväärtusega töötaja kohta ettevõtted.

4.5. Turba kandi ettevõtete ülevaade

Turba kant on oma umbes 1500 elanikuga Saue vallas elanike arvu poolest viies. Aktiivsete ettevõtete vaates on Turba aga eelviimasel kohal. Turba kandis loodud ettevõtete arve 1000 elaniku kohta on Saue valla kõige väiksem.

Kant	Elanike arv	Elanike %	Ettev. arv	Ettev. %	Ettev. 1000 elaniku kohta
Linnaline piirkond	15 000	59,52%	2 966	64,00%	198
Ääsmäe kant	1 900	7,54%	324	7,00%	171
Laitse-Ruila kant	1 700	6,75%	237	5,00%	140
Haiba-Kernu kant	700	2,78%	103	2,00%	148
Turba kant	1 500	5,95%	173	4,00%	116
Saue ümbrus	1 800	7,14%	353	8,00%	197
Riisipere kant	1 300	5,16%	173	4,00%	134
Hüüru kant	1 300	5,16%	297	6,00%	229

Tabel 32 - Turba kandis registreeritud ettevõtte arv

4.5.1. Turba kandi ettevõtte jaotus tegevusalade lõikes

Tabelis Tabel 33 – Turba kandi ettevõtte jaotus tegevusalade lõikes toodud Turba kandi ettevõtete jaotus tegevusalade lõikes.

EMTAK tegevusala	Ettevõtete koguarv põhitegevusala lõikes						Muutus 2019->2024
	2019	2020	2021	2022	2023	2024	
EHITUS	6	7	9	10	11	11	83,33%
TÖÖTLEV TÖÖSTUS	5	6	6	7	7	9	80,00%
PÕLLUMAJANDUS, METSAMAJANDUS JA KALAPÜÜK	4	4	5	5	6	5	25,00%
VEONDUS JA LAONDUS	5	4	4	5	5	5	0,00%
MUUD TEENINDAVAD TEGEVUSED			1	1	1	3	100,00%
KUTSE-, TEADUS- JA TEHNIKAALANE TEGEVUS	3	2	3	6	4	3	0,00%
KINNISVARAALANE TEGEVUS	1	1	1	1	1	2	100,00%
HULGI- JA JAEKAUBANDUS	5	6	4	6	5	2	-60,00%
ELEKTROONILISE SIDE TEENUS, PROGRAMMEERIMINE JA M	2	2	1	2	1	1	-50,00%
KUNST, SPORT JA VABA AEG				1	1	1	100,00%
TERVISHOID JA SOTSIAALHOOLEKANNE	2	2	2	2	2	1	-50,00%
HALDUS- JA ABITEGEVUSED	3	1	3	1	1		0,00%
MAJUTUS JA TOITLUSTUS	2	2	2	2			-100,00%
Valim kokku	38	37	41	49	45	43	13,16%

Tabel 33 – Turba kandi ettevõtte jaotus tegevusalade lõikes

Analüüsi taustana on oluline märkida ka andmeid, mis ei kajastu eeltöö tabelites. Avalikest allikatest pärineva teabe kohaselt teatas Viljandi Metall Gruppi kuuluv VMT Tehased 2023. aasta veebruaris Töötukassale, et ettevõtte sulgeb oma Turba tehase ning koondab 21 töötajat. See sündmus ei kajastu statistikas, kuid omab piirkonna tööhõivele ja ettevõtlusstruktuurile arvestatavat mõju, vähendades nii töötleva tööstuse kohalolekut Turba kandis kui ka sellega seotud tegelikult kandis olevaid töökohti.

4.5.2. Turba kandi suurimad tööandjad

Turba kandi suurimad tööandjad 2024a andmete põhjal on toodud tabelis Tabel 34 - Turba kandi suurimad tööandjad 2024 seisuga

Ettevõtte nimi	IT	2019	2020	2021	2022	2023	2024	
Seve Tehased OÜ					27	29	31	Komment. 1
Industri Textil Job OÜ		25	25	22	23	20	25	
Kosta Talu OÜ		2	2	2	5	2	20	Komment. 2
Saidafarm OÜ		26	24	23	22	20	19	
Osaühing Turba Puukoda		13	12	17	16	12	13	
Nurga Puukoolid OÜ		7	8	8	7	7	8	
osaühing Cargo Wood		5	5	4	5	5	5	
Pekko Projekt OÜ		6	6	5	5	5	5	
MoblePro OÜ			2	3	4	4	4	
K&K Mets OÜ		2	2	5	4	4	3	
Valim kokku		86	86	89	118	108	133	

Tabel 34 - Turba kandi suurimad tööandjad 2024 seisuga

Kommentaari 1. Seve Tehased OÜ on 2022. aasta alguses loodud ettevõtte.

Kommentaari 2. Kosta Talu OÜ puhul tuleneb 2024. aasta järsk töötajate arvu tõus tõenäoliselt muutusest majandusaasta aruandes või äriregistri andmete kajastuses. Maksu- ja Tolliameti andmetel on ettevõttel püsivalt ainult kaks lepingulist töötajat, ülejäänud töötajad on renditööjõud.

Kui korrigeerida Kosta Talu OÜ aruandluse meetodika muutusest tulenevat mõju Turba kandi töökohtade statistikasse, oleks 2024. aastal tegelik aktiivsete ettevõtete poolt loodud töökohtade arv 115. See tulemus oleks kooskõlas 2021.–2023. aasta andmetega ning tähistaks ligikaudu 11% kasvu võrreldes 2019. aastaga, mitte 22,16%, nagu on esitatud tabelis [Tabel 5 - Saue valla ettevõtte poolt loodud töökohtade arv](#).

Suurim töötajate arvu langus on toimunud plasttooteid tootvas ettevõttes Lembitu OÜ, mille töötajate arv on langenud 2019. aastal 11 töötajalt ainult 1-le töötajale 2024. aastal.

4.5.3. Ettevõtted, mis loovad Turba kandis suurimat lisandväärtust töötaja kohta

Ettevõtte nimetus	IT	2019	2020	2021	2022	2023	2024	Töötajate arv 2024
☐ KS Transport OÜ								
VEONDUS JA LAONDUS					51 014	43 006	88 642	3
☐ K&K Mets OÜ								
PÖLLUMAJANDUS, METSAMAJANDUS JA KALAPÜÜ		23 898	31 402	26 826	36 421	25 817	54 936	3
☐ Pekko Projekt OÜ								
KUTSE-, TEADUS- JA TEHNIKAALANE TEGEVUS		29 005	22 854	28 839	42 771	37 824	42 894	5
☐ osaühing Cargo Wood								
VEONDUS JA LAONDUS		31 059	21 837	43 288	33 350	25 939	36 478	5
☐ Osaühing Turba Puukoda								
TÖÖTLEV TÖÖSTUS		32 962	35 024	27 676	36 889	44 756	36 445	13
☐ Seve Tehased OÜ								
TÖÖTLEV TÖÖSTUS					39 133	55 222	31 327	31
☐ Industri Textil Job OÜ								
TÖÖTLEV TÖÖSTUS		25 158	26 473	29 191	29 340	32 157	26 898	25
☐ Nurga Puukoolid OÜ								
PÖLLUMAJANDUS, METSAMAJANDUS JA KALAPÜÜ		15 928	11 137	12 923	18 985	17 146	22 650	8
☐ MoblePro OÜ								
TÖÖTLEV TÖÖSTUS			7 873	12 242	15 020	10 988	18 438	4
☐ OÜ Pumi								
EHITUS		18 586	11 008	33 720	32 599	18 459	17 129	3
Valim kokku		176 596	167 608	214 705	335 522	311 314	375 837	100

Tabel 35 – Turba kandi suurima lisandväärtusega töötaja kohta ettevõtted.

Turba kandi lisandväärtuse esikümnesse mahtuvatest ettevõtetest 4 tegutsevad *Töötleva tööstuse* tegevusalal ja kaks *Põllumajanduse, metsanduse ja kalapüügi* tegevusalal.

4.6. Saue ümbruse kandi ettevõtete ülevaade

Saue ümbruse kant on oma umbes 1800 elanikuga Saue vallas elanike arvu poolest kolmandal kohal. Aktiivsete ettevõtete arvu poolest on Saue ümbruse kant teine ja ettevõtte arvu poolest 1000 elaniku kohta kolmas, olles sisuliselt samal tasemel Linnalise piirkonnaga.

Kant	Elanike arv	Elanike %	Ettev. arv	Ettev. %	Ettev. 1000 elaniku kohta
Linnaline piirkond	15 000	59,52%	2 966	64,00%	198
Ääsmäe kant	1 900	7,54%	324	7,00%	171
Laitse-Ruila kant	1 700	6,75%	237	5,00%	140
Haiba-Kernu kant	700	2,78%	103	2,00%	148
Turba kant	1 500	5,95%	173	4,00%	116
Saue ümbrus	1 800	7,14%	353	8,00%	197
Riisipere kant	1 300	5,16%	173	4,00%	134
Hüüru kant	1 300	5,16%	297	6,00%	229

Tabel 36 – Saue ümbruse kandi registreeritud ettevõtte arv

4.6.1. Saue ümbruse ettevõtte jaotus tegevusalade lõikes

Tabelis Tabel 37 - Saue ümbruse kandi ettevõtte jaotus tegevusalade lõikes toodud Saue ümbruse kandi ettevõtete jaotus tegevusalade lõikes.

EMTAK tegevusala	IT	Ettevõtete koguarv põhitegevusala lõikes						Muutus 2019->2024
		2019	2020	2021	2022	2023	2024	
EHITUS		20	21	25	25	27	26	30,00%
KUTSE-, TEADUS- JA TEHNIKAALANE TEGEVUS		8	5	6	10	12	15	87,50%
TÖÖTLEV TÖÖSTUS		13	12	12	14	13	12	-7,69%
HULGI- JA JAEKAUBANDUS		16	17	17	15	17	12	-25,00%
VEONDUS JA LAONDUS		10	10	9	11	12	10	0,00%
MUUD TEENINDAVAD TEGEVUSED				1	1	1	4	100,00%
HALDUS- JA ABITEGEVUSED		1	3	4	2	2	4	300,00%
PÕLLUMAJANDUS, METSAMAJANDUS JA KALAPÜÜK		2	2	2	3	2	3	50,00%
HARIDUS			1	1	1	1	2	100,00%
ELEKTROONILISE SIDE TEENUS, PROGRAMMEERIMINE JA M		3	4	3	3	5	2	-33,33%
MAJUTUS JA TOITLUSTUS		1		1	1	2	2	100,00%
KUNST, SPORT JA VABA AEG				1	1	1	2	0,00%
KIRJASTAMINE, RINGHÄÄLING NING SISU TOOTMINE JA LE		1					1	0,00%
(blank)		1	1	1	1	1	1	0,00%
KINNISVARAALANE TEGEVUS		3	2	1	1	2	1	-66,67%
Valim kokku		79	78	84	89	98	97	22,78%

Tabel 37 - Saue ümbruse kandi ettevõtte jaotus tegevusalade lõikes

Esimese nelja suurima aktiivsete ettevõtete arvuga tegevusala puhul (*ehitus, kutse-teadus ja tehnikaalne tegevus, töötlev tööstus ning hulgi- ja jaeaubandus*) on mitmed ettevõtted, mis erinevatel aastatel on ületanud aktiivse ettevõtte lävendi ja mõnel aastal jäänud selle lävendi alla. Sellest ka suured ettevõtete arvu kõikumise protsendid.

4.6.2. Saue ümbruse Kandi suurimad tööandjad

Saue ümbruse suurimad tööandjad 2024 andmete põhjal on toodud tabelis Tabel 38 - Saue ümbruse suurimad tööandjad 2024 aasta andmete alusel

Ettevõtte nimi	IT	2019	2020	2021	2022	2023	2024
OÜ W-Glass		81	79	83	77	62	55
OÜ Ridas Yacht & Composites		18	18	17	15	22	22
KÖRBETORM OÜ		14	16	18	19	17	18
King Coffee Service Osaühing		4	5	5	6	10	11
ARMARIUM OÜ		32	34	34	21	10	10
Aktsiaselts Valingu Mõis		10	10	9	9	9	9
Arula Veod OÜ		9	9	10	9	10	8
Laagri Kohvik OÜ						8	8
Construction Group OÜ		5	6	4	5	4	7
GO KUUBIS OÜ		5	7	6	6	6	7
Valim kokku		178	184	186	167	158	155

Tabel 38 - Saue ümbruse suurimad tööandjad 2024 aasta andmete alusel

Andmete põhjal on näha, et ettevõtetel, kes mahtusid 2019 aasta töötajate arvu edetabelisse OÜ W-Glass ja ARMARIUM OÜ on töötajate arv märkimisväärselt vähenenud, vastavalt 32,10% ja 68,75%. Sarnases suurusjärgus on langenud ka nende ettevõtete müügitulu, viidates selgele seosele tööjõumahu ja äritegevuse mahu üldise vähenemise vahel.

4.6.3. Ettevõtted, mis loovad Saue ümbruse kandis suurimat lisandväärtust töötaja kohta

Ettevõtte nimetus	IT	2019	2020	2021	2022	2023	2024	Töötajate arv 2024
☐ OÜ W-Glass								
TOOTLEV TÖÖSTUS		44 597	44 285	60 669	60 722	53 801	56 011	55
☐ 3DKoda OÜ								
TOOTLEV TÖÖSTUS		19 819	27 216	37 597	43 937	48 723	54 650	4
☐ TI Grupp OÜ								
EHITUS		38 939	31 474	50 492	37 155	48 279	52 717	3
☐ Aktsiaselts Valingu Mõis								
PÖLLUMAJANDUS, METSAMAJANDUS JA KALAPÜÜ		36 590	35 515	49 758	66 169	84 982	49 145	9
☐ Ladomar Grupp OÜ								
EHITUS					0	94 638	47 112	3
☐ ARMARIUM OÜ								
EHITUS		34 277	13 546	17 423	33 412	60 124	41 988	10
☐ Levipro Inspired OÜ								
ELEKTROONILISE SIDE TEENUS, PROGRAMMEERIM		55 036	49 233	57 026	52 993	49 891	41 530	3
☐ Jahho A.M. OÜ								
EHITUS		50 769	34 244	32 380	38 040	35 029	32 792	6
☐ OÜ Ridas Yacht & Composites								
TOOTLEV TÖÖSTUS		25 518	19 284	22 222	30 260	29 892	31 211	22
☐ Arula Veod OÜ								
VEONDUS JA LAONDUS		41 412	25 928	25 446	45 819	22 627	30 343	8
Valim kokku		346 957	280 725	353 013	408 507	527 986	437 499	123

Tabel 39 – Saue ümbruse kandi suurima lisandväärtusega töötaja kohta ettevõtted

Lisandväärtuse loojate edetabeli ettevõtte jaotus tegevusalade kaupa – 3 ettevõtte tegutsesid töötleva tööstuse tegevusalal, 4 ettevõtet ehituse tegevusalal.

4.7. Riisipere kandi ettevõtete ülevaade

Riisipere kant on oma umbes 1300 elanikuga Saue vallas elanike arvu poolest jagamas eelviimast kohta koos Hüüru kandiga. Aktiivsete ettevõtete arvu poolest on Riisipere kant samuti eelviimane, jagades seda koha Turba kandiga. Loodud ettevõtet arvu poolest 1000 elaniku kohta on Riisipere kant seitsmendal ehk eelviimasel kohal.

Kant	Elanike arv	Elanike %	Ettev. arv	Ettev. %	Ettev. 1000 elaniku kohta
Linnaline piirkond	15 000	59,52%	2 966	64,00%	198
Ääsmäe kant	1 900	7,54%	324	7,00%	171
Laitse-Ruila kant	1 700	6,75%	237	5,00%	140
Haiba-Kernu kant	700	2,78%	103	2,00%	148
Turba kant	1 500	5,95%	173	4,00%	116
Saue ümbrus	1 800	7,14%	353	8,00%	197
Riisipere kant	1 300	5,16%	173	4,00%	134
Hüüru kant	1 300	5,16%	297	6,00%	229

Tabel 40 - Riisipere kandi registreeritud ettevõtte arv.

Märkus. Tabelis on rohelisega markeeritud iga tulba kolme suurima väärtusega kanti ja kollasega kolm kõige väiksema väärtusega kanti. Riisipere kant on kõikide parameetrite Kõige väiksema kandi hulgas. Aktiivsete ettevõtete arvu poolest 1000 elaniku kohta on Riisipere kant eelviimasel kohal.

4.7.1. Riisipere kandi ettevõtte jaotus tegevusalade lõikes

All olevas tabelis Tabel 41 – Riisipere kandi ettevõtte jaotus tegevusalade lõikes on toodud Riisipere kandi ettevõtete jaotus tegevusalade lõikes.

EMTAK tegevusala	IT	Ettevõtete koguarv põhitegevusala lõikes						Muutus 2019->2024
		2019	2020	2021	2022	2023	2024	
EHITUS		5	7	9	10	11	10	100,00%
PÕLLUMAJANDUS, METSAMAJANDUS JA KALAPÜÜK		5	5	6	6	5	6	20,00%
TÖÖTLEV TÖÖSTUS		6	6	7	7	9	6	0,00%
HULGI- JA JAEKAUBANDUS		5	6	7	7	8	3	-40,00%
TERVISHOID JA SOTSIAALHOOLEKANNE		1	1	1	2	2	3	200,00%
MUUD TEENINDAVAD TEGEVUSED				1	1	1	3	100,00%
VEONDUS JA LAONDUS		4	3	3	3	3	3	-25,00%
HALDUS- JA ABITEGEVUSED		4	3	2	1	2	2	-50,00%
ELEKTROONILISE SÍDE TEENUS, PROGRAMMEERIMINE JA MUU INFOALANE TEGEVUS					1	1	1	100,00%
KINNISVARAALANE TEGEVUS		1	1	1	1	2	1	0,00%
KUNST, SPORT JA VABA AEG				1	1	1	1	100,00%
KUTSE-, TEADUS- JA TEHNIKAALANE TEGEVUS			1	1	1	1	1	0,00%
Valim kokku		31	33	39	41	46	39	25,81%

Tabel 41 – Riisipere kandi ettevõtte jaotus tegevusalade lõikes

Riisipere kant on Saue valla üks kahest kõige väiksema ettevõtete arvuga kandist. Ekstreemselt suured muutused üksikute tegevusalade lõikes – näiteks *ehituse* tegevusalal ettevõtete arvu 100-protsendiline kasv võrreldes 2019. aastaga või *hulgi- ja jaeaubanduse* ettevõtete arvu ligikaudu 40-protsendiline vähenemine samal perioodil – on tingitud eelkõige kahest asjaolust.

Esiteks on ettevõtete arv mõnel tegevusalal väga väike, mistõttu ka suhteliselt tagasihoidlikud absoluut arvulised muutused väljenduvad protsentuaalselt väga suurte kõikumistena. Teiseks mõjutab tulemusi asjaolu, et mitmed ettevõtted paiknevad käesolevas analüüsis kehtestatud aktiivse ja passiivse ettevõtte piiril. See tähendab, et osa ettevõtteid on ühel aastal ületanud aktiivse ettevõtte kriteeriumid, kuid järgmisel aastal jäänud kehtestatud lävendist allapoole, põhjustades seeläbi aastate lõikes märgatavaid kõikumisi aktiivsete ettevõtete arvus.

4.7.2. Riisipere Kandi suurimad tööandjad

Riisipere kandi suurimad tööandjad 2024 andmete põhjal on toodud tabelis Tabel 42 - Riisipere kandi suurimad tööandjad 2024 aasta andmete alusel .

Ettevõtte nimi	IT	2019	2020	2021	2022	2023	2024
Plastprofiil OÜ		9	13	14	15	15	13
osaühing SILVEREHITUS		5	5	7	7	7	7
Osaühing Nissi Puit		8	7	6	6	7	6
Klõpats OÜ						4	5
Nissi Perearstikeskus OÜ							3
Moto Works OÜ		1	1	2	2	2	2
OSAÜHING MÄEANTS & KO		1	1	1	2	2	2
EA Katused OÜ			2	2	2	2	2
Osaühing MR Männi		2	2	2	2	2	2
JM Company OÜ		1	1	1	2	2	2
Valim kokku		27	32	35	38	43	44

Tabel 42 - Riisipere kandi suurimad tööandjad 2024 aasta andmete alusel

Riisipere kandis tegutsevad peamiselt mikro ettevõtted. Töötajate arvu kasv tuleneb mikro ettevõtte arvu suurenemistest, millel on töötajate arve suurenenud aastaks 2024 kuni 2 töötajani.

4.7.3. Riisipere kandi suurima lisandväärtusega töötaja kohta ettevõtted.

Riisipere kandi suurimad lisandväärtuse loojad töötaja kohta.

Ettevõtte nimetus	IT	2019	2020	2021	2022	2023	2024	Töötajate arv 2024
<input type="checkbox"/> osaühing SILVEREHITUS								
EHITUS		19 709	27 863	33 350	30 851	45 700	53 214	7
<input type="checkbox"/> Nissi Perearstikeskus OÜ								
TERVISHOID JA SOTSIAALHOOLEKANNE							52 173	3
<input type="checkbox"/> Plastprofiil OÜ								
TÖÖTLEV TÖÖSTUS		27 004	30 073	28 513	29 980	36 351	33 648	13
<input type="checkbox"/> Osaühing Nissi Puit								
TÖÖTLEV TÖÖSTUS		17 508	23 180	24 534	22 371	23 854	32 257	6
<input type="checkbox"/> Klõpats OÜ								
HULGI- JA JAEKAUBANDUS						5 544	17 748	5
Valim kokku		64 221	81 116	86 397	83 202	111 449	189 040	34

Tabel 43 – Riisipere kandi suurima lisandväärtusega töötaja kohta ettevõtted.

Riisipere kandis koosneb edetabel ainult viiest ettevõttest, sest valikus on ainult ettevõtted mis on loonud rohkem kui 2 töökohta.

4.8. Hüüru kandi ettevõtete ülevaade

Hüüru kandi registreeritud aktiivsete ettevõtete arvu võrdlus teiste Saue valla kantides registreeritud ettevõtetega on esitatud alljärgnevas tabelis Tabel 44- Hüüru kandi registreeritud ettevõtte arv.

Kant	Elanike arv	Elanike %	Ettev. arv	Ettev. %	Ettev. 1000 elaniku kohta
Linnaline piirkond	15 000	59,52%	2 966	64,00%	198
Ääsmäe kant	1 900	7,54%	324	7,00%	171
Laitse-Ruila kant	1 700	6,75%	237	5,00%	140
Haiba-Kernu kant	700	2,78%	103	2,00%	148
Turba kant	1 500	5,95%	173	4,00%	116
Saue ümbrus	1 800	7,14%	353	8,00%	197
Riisipere kant	1 300	5,16%	173	4,00%	134
Hüüru kant	1 300	5,16%	297	6,00%	229

Tabel 44- Hüüru kandi registreeritud ettevõtte arv.

Hüüru kant on oma umbes 1300 elanikuga Saue vallas elanike arvu poolest koos Riisipere kandiga jagamas kuuendat kohta. Hüüru kandi territooriumil, Paldiski maantee, Tammi tee ja Harku–Rannamõisa tee vahele jääval alal, paikneb paekivikarjäär. Karjääri ja Paldiski maantee vahel asub tööstuspark, mis on tegevuskohaks ligikaudu paarikümnele ettevõttele.

4.8.1. Hüüru kandi ettevõtte jaotus tegevusalade lõikes

Alljärgnevas tabelis Tabel 45 – Hüüru kandi ettevõtte jaotus tegevusalade lõikes on toodud Hüüru kandi ettevõtete jaotus tegevusalade lõikes. Hüüru kandi ettevõtete koguarv on kasvanud 72 ettevõttelt 2019. aastal 91 ettevõtte ni 2024. aastal, mis tähendab 26,39% kasvu. Kasv on toimunud mitmes tegevusvaldkonnas, kuid struktuurilt on piirkonna ettevõtlus koondunud vähestesse sektoritesse.

EMTAK tegevusala	IY	Ettevõtete koguarv põhitegevusala lõikes						Muutus 2019->2024
		2019	2020	2021	2022	2023	2024	
HULGI- JA JAEKAUBANDUS		21	21	21	21	26	17	-19,05%
EHITUS		13	14	15	16	17	15	15,38%
TÖÖTLEV TÖÖSTUS		13	12	12	13	13	12	-7,69%
KUTSE-, TEADUS- JA TEHNIKAALANE TEGEVUS		4	3	4	6	7	9	125,00%
MUUD TEENINDAVAD TEGEVUSED		2	2	3	4	2	7	250,00%
HALDUS- JA ABITEGEVUSED		3	4	3	3	7	6	100,00%
ELEKTROONILISE SIDE TEENUS, PROGRAMMEERIMINE JA M		2	2	2	4	5	6	200,00%
KINNISVARAALANE TEGEVUS		4	2	6	7	7	6	50,00%
VEONDUS JA LAONDUS		4	3	5	4	4	4	0,00%
FINANTS- JA KINDLUSTUSTEGEVUS		2	2	2	2	3	3	50,00%
KIRJASTAMINE, RINGHÄÄLING NING SISU TOOTMINE JA LEVITAMINE					1	1	1	100,00%
TERVISHOID JA SOTSIAALHOOLEKANNE		1		1	1	1	1	0,00%
VEEVARUSTUS; KANALISATSIOON, JÄÄTME- JA SAASTEKÄIT		1	1	1	2	1	1	0,00%
PÖLLUMAJANDUS, METSAMAJANDUS JA KALAPÜÜK						1	1	100,00%
MAJUTUS JA TOITLUSTUS						1	1	100,00%
KUNST, SPORT JA VABA AEG				2	1	1	1	100,00%
HARIDUS		2	2	1				-100,00%
Valim kokku		72	68	78	85	97	91	26,39%

Tabel 45 – Hüüru kandi ettevõtte jaotus tegevusalade lõikes

Hüüru kandi ettevõtluse struktuuri iseloomustab mitme tegevusala tugev domineerimine:

- Hulgi- ja jaekaubandus, muutus 21 → 17 ettevõtet (–19,05%). Valdkond on suurim, kuid näitab viimastel aastatel langustrendi. Langus võib olla seotud kas tegevuskoha muutusega, konkurentsi tihenemise või aruandlus perioodi muutusega.
- Ehitus 13 → 15 ettevõtet (+15,38%). Ehitussektor püsib piirkonna ühe stabiilse tugisambana ning näitab mõõdukat kasvu.
- Töötlev tööstus 13 → 12 ettevõtet (–7,69%). Mõõdukas languse võib viidata ettevõtete konsolideerumisele ja/või nende kolimisele teistesse piirkondadesse. Samuti mängib rolli aruannete esitamisega hiline mine.

Kokku moodustavad need kolm tegevusala Hüüru kandi ettevõtlusest märkimisväärse osa ning määravad piirkonna majandusliku profiili.

4.8.2. Hüüru Kandi suurimad tööandjad

Hüüru kandi suurimad tööandjad 2024 andmete põhjal on toodud tabelis [Tabel 46 - Hüüru kandi suurimad tööandjad 2024 andmete lausel](#)

Ettevõtte nimi	2019	2020	2021	2022	2023	2024	
Nerostein OÜ	144	154	273	320	298	324	
Stera Technologies AS	186	214	254	271	259	252	
Reimax Electronics OÜ	83	77	91	88	94	107	Komment. 1
E-Betoelement OÜ	280	224	235	225	125	84	Komment. 2
OSAÜHING FRONTON	76	73	72	73	69	64	
OÜ Eccua Pro	43	41	41	37	32	31	
GRANITOP OÜ	33	32	33	40	24	30	
MCF Group Estonia OÜ	3	10	21	29	28	15	
Bufab Baltic OÜ	14	13	13	13	14	14	
SAMTEC OÜ	7	7	9	11	12	13	
Valim kokku	869	845	1042	1107	955	934	

Tabel 46 - Hüüru kandi suurimad tööandjad 2024 andmete lausel

Võrreldes 2019 aasta töötajate arvult suurimate ettevõtete edetabeliga on toimunud kolm olulisemat muutust. Esiteks on Janere OÜ, mis paiknes 2019. aastal edetabelis kaheksandal kohal pankrotistunud. Teiseks on piirkonda kolinud uus suur tööandja — Reimax Electronics OÜ (vt kommentaar 1). Kolmandaks on E-Betoelement OÜ oma tootmismahтусid märkimisväärselt vähendanud (vt kommentaar 2).

Kommentaari 1. Reimax Electronics OÜ-l oli kuni 2022. aasta lõpuni kaks tootmiskohta: üks Lasnamäel ja teine Mustamäel. Ettevõtte kodulehel avaldatud pressiteate kohaselt on kogu tootmine nüüdseks koondatud uude tootmishoonesse aadressil Angerja tee 59, Saue vallas.

Kommentaari 2. E-Betoelement OÜ kuulub juhtivasse betoelementlahendusi pakkuvasse rahvusvahelisse kontserni Consolis. Ettevõtte kodulehel on 2024. avaldatud teade: 'Seoses ehitusturu jätkuva langusega Eestis ja Eesti betoelementide tööstuse olulisemates eksport riikides Soomes ja Rootsis, kus turgudel on märkimisväärselt kukkunud nii tellimuste hulk kui ka marginaalid, vähendab E-Betoelement OÜ ajutiselt oma tootmisvõimsust.' Pressiteatest võib ühtlasi välja lugeda, et kontsern kohandab oma tootmisstruktuuri ning viib osa tootmisest järkjärgult põhjamaade klientidele lähemale, mis omakorda mõjutab Eestis tegutseva üksuse tootmismahtu ja käibenäitajaid.

4.8.3. Ettevõtted, mis loovad Hüüru kandis suurimat lisandväärtust töötaja kohta

Hüüru kandi esikümnesse mahtuvatest ettevõtetest kolm tegutsevad *Töötleva taastuse* tegevusalal ja kolm *Hulgi- ja jaekaubanduse* tegevusalal.

Ettevõtte nimetus	IT	2019	2020	2021	2022	2023	2024	Töötajate arv 2024
Enemat Osühing								
TÖÖTLEV TÖÖSTUS		91 724	115 222	46 168	70 809	47 414	94 018	12
Bufab Baltic OÜ								
HULGI- JA JAEKAUBANDUS		31 797	44 754	57 535	71 882	78 468	87 361	14
LEDZEP OÜ								
HALDUS- JA ABITEGEVUSED		111 244	86 717	158 217	100 013	67 866	66 497	8
GRANITOP OÜ								
TÖÖTLEV TÖÖSTUS		39 007	38 528	29 211	65 040	41 524	56 983	30
THEK Tehnika OÜ								
HULGI- JA JAEKAUBANDUS		58 631	43 712	69 502	54 866	50 838	55 663	6
THÖRN PROPERTIES OÜ								
KINNISVARAALANE TEGEVUS		46 328	35 345	62 098	84 544	154 878	45 014	5
Nerosteinn OÜ								
TÖÖTLEV TÖÖSTUS		39 649	48 292	34 288	34 565	38 243	43 849	324
Puhastid OÜ								
HULGI- JA JAEKAUBANDUS		35 139	37 949	44 678	39 389	43 361	41 056	8
OSAÜHING FRONTON								
FINANTS- JA KINDLUSTUSTEGEVUS		33 237	31 668	7 358	37 342	37 081	40 275	64
DRIMMAX OÜ								
EHITUS			6 582	17 910	62 424	27 591	39 615	7
Valim kokku		486 756	488 769	526 965	620 874	587 264	570 331	478

Tabel 47 – Hüüru kandi suurima lisandväärtusega töötaja kohta ettevõtted.

5. Saue valla võrdlus teiste Harjumaa omavalitsustega

Ülevaade Saue valla ettevõtluse seisust võrreldes teiste Harjumaa omavalitsustega.

5.1. Ettevõtete arv Harjumaa omavalitsustes

Registreeritud kõigi ettevõtete arv Harjumaa omavalitsustes ajaperioodil 2019 kuni 2024.

KOV	IT	Registreeritud ettevõtete arv						Harju reg. Ettev. % 2024	Kasv % 2019 -> 2024	Elanike arv 2024 seisuga	Ettevõtteid 1000 elaniku kohta
		2019	2020	2021	2022	2023	2024				
Anija vald		454	498	550	607	656	712	0%	56,83%	6 478	110
Harku vald		2 656	2 901	3 220	3 463	3 774	4 133	3%	55,61%	18 176	228
Jõelähtme vald		968	1 056	1 178	1 278	1 388	1 504	1%	55,37%	7 552	200
Keila linn		960	1 039	1 167	1 268	1 382	1 506	1%	56,88%	10 964	138
Kiili vald		896	985	1 100	1 198	1 306	1 428	1%	59,38%	6 709	213
Kose vald		694	768	857	943	1 025	1 112	1%	60,23%	7 839	142
Kuusalu vald		1 013	1 174	1 327	1 440	1 552	1 686	1%	66,44%	6 459	262
Lääne-Harju vald		1 112	1 225	1 369	1 496	1 633	1 771	1%	59,26%	13 837	128
Loksa linn		90	102	108	117	122	138	0%	53,33%	2 536	55
Maardu linn		1 366	1 519	1 624	1 760	1 886	2 019	1%	47,80%	17 017	119
Raasiku vald		548	601	666	733	799	863	1%	57,48%	5 345	162
Rae vald		3 405	3 787	4 253	4 638	5 073	5 564	4%	63,41%	24 902	224
Saku vald		1 565	1 704	1 891	2 041	2 219	2 395	2%	53,04%	11 832	203
Saue vald		2 999	3 272	3 657	3 957	4 275	4 625	3%	54,22%	26 079	178
Tallinn		75 047	82 681	92 108	100 469	110 474	122 593	78%	63,35%	457 572	268
Viimsi vald		3 533	3 916	4 284	4 571	4 965	5 349	3%	51,40%	23 018	233
Valim kokku		97 306	107 228	119 359	129 979	142 529	157 398	100%	61,76%	646 315	244

Tabel 48 - Registreeritud kõikide ettevõtete arv Harjumaa omavalitsustes perioodile 2019a kuni 2024.

Ettevõtete arvu alusel hinnates oli Saue vallas oli 2024 aastal registreeritud 4 625 ettevõtet.

Harjumaa omavalitsuste võrdluses (ilma Tallinnata) paikneb Saue vald 3. kohal, jäädes alla vaid Rae vallale (5 564 ettevõtet) ja Viimsi vallale (5 349 ettevõtet). See näitab, et Saue vald on üks suurema ettevõtluse mahuga omavalitsusi Harjumaal, kuuludes selgelt esiviisikusse.

Ettevõtete arv elanike suhtes:

Saue vallas on 178 ettevõtet 1 000 elaniku kohta. Selle näitaja alusel paikneb Saue vald Harjumaa omavalitsuste seas: umbes 9. kohal.

Ettevõtete arvu kasv 2019–2024: Saue valla ettevõtete arv kasvas perioodil 2019–2024 54,22%.

See kasv jääb alla Harjumaa koondnäitajale (61,76%). Võrrelduseks kiirema kasvuga omavalitsused on nt Kuusalu vald (66,44%), Rae vald (63,41%) ja Tallinn (63,35%). Saue valla kasvutempo on seega stabiilne, kuid mitte Harjumaa tipus.

Sama võrdlus aga seekord ainult nn. aktiivsed ettevõtted.

KOV	Registreeritud ettevõtete arv						Harju reg. Ettev. % 2024	Kasv % 2019 -> 2024	Elanike arv 2024 seisuga	Ettevõtteid 1000 elaniku kohta
	2019	2020	2021	2022	2023	2024				
Anija vald	154	153	169	182	188	181	0%	17,53%	6 478	28
Harku vald	756	797	882	943	995	997	2%	31,88%	18 176	55
Jõelähtme vald	324	337	366	423	432	414	1%	27,78%	7 552	55
Keila linn	304	308	344	370	372	365	1%	20,07%	10 964	34
Kiili vald	262	264	303	344	356	357	1%	36,26%	6 709	54
Kose vald	249	240	258	286	304	308	1%	23,69%	7 839	40
Kuusalu vald	256	289	357	401	412	402	1%	57,03%	6 459	63
Lääne-Harju vald	320	333	367	422	416	414	1%	29,38%	13 837	30
Loksa linn	31	29	29	32	36	34	0%	9,68%	2 536	14
Maardu linn	549	557	603	644	657	622	2%	13,30%	17 017	37
Raasiku vald	180	188	209	234	245	241	1%	33,89%	5 345	46
Rae vald	1 308	1 370	1 501	1 670	1 813	1 795	4%	37,23%	24 902	73
Saku vald	561	556	633	675	710	684	2%	21,93%	11 832	58
Saue vald	999	1 008	1 102	1 204	1 253	1 227	3%	22,82%	26 079	48
Tallinn	24 033	24 585	27 298	30 471	32 306	31 241	77%	29,99%	457 572	69
Viimsi vald	1 086	1 105	1 183	1 299	1 368	1 304	3%	20,07%	23 018	57
Valim kokku	31 372	32 119	35 604	39 600	41 863	40 586	100%	29,37%	646 315	63

Tabel 49 -Registreeritud AINULT AKTIIVSETE ettevõtete arv Harjumaa omavalitsustes ajaperioodil 2019. kuni 2024.

Aktiivsete ettevõtete osakaalu järgi Saue vald üle Harjumaa keskmise.

5.2. Omavalitsuse ettevõtete poolt loodud töökohad.

Analüüsi koostamisel on kasutatud lihtsustust, mille kohaselt loodud töökohtade arv võrdub ettevõtte majandusaasta aruandes esitatud töötajate arvuga, mis on taandatud täistööajaga töötajate arvule.

KOV	Töötajate arv ettevõtetes						Töötajate muutus 2019 -> 2024	Elanike arv 2024 seisuga	Töötajad % Elanike arvust
	2019	2020	2021	2022	2023	2024			
Anija vald	1 089	1 042	1 053	1 015	622	601	-45%	6 478	9,28%
Harku vald	3 821	3 862	4 015	4 258	4 073	3 744	-2%	18 176	20,60%
Jõelähtme vald	3 159	3 180	3 309	3 468	3 254	3 115	-1%	7 552	41,25%
Keila linn	2 301	2 204	2 364	2 484	2 994	2 903	26%	10 964	26,48%
Kiili vald	1 355	1 349	1 387	1 492	1 564	1 479	9%	6 709	22,05%
Kose vald	1 467	1 452	1 525	1 692	1 568	1 572	7%	7 839	20,05%
Kuusalu vald	1 327	1 313	1 403	1 435	1 440	1 360	2%	6 459	21,06%
Lääne-Harju vald	2 328	2 288	2 495	2 513	2 280	2 206	-5%	13 837	15,94%
Loksa linn	153	148	158	149	142	143	-7%	2 536	5,64%
Maardu linn	5 564	5 873	6 025	5 862	5 661	5 390	-3%	17 017	31,67%
Raasiku vald	1 221	1 238	1 248	1 277	1 293	1 279	5%	5 345	23,93%
Rae vald	19 225	18 775	19 792	18 069	20 796	20 591	7%	24 902	82,69%
Saku vald	4 630	4 641	4 789	4 992	5 057	4 983	8%	11 832	42,11%
Saue vald	7 445	7 367	8 033	8 204	8 109	7 946	7%	26 079	30,47%
Tallinn	245 816	238 375	251 413	264 982	246 573	243 706	-1%	457 572	53,26%
Viimsi vald	5 340	5 286	5 446	5 222	5 045	4 785	-10%	23 018	20,79%
Valim kokku	306 241	298 393	314 455	327 114	310 471	305 803	0%	646 315	47,31%

Tabel 50 - Aktiivsete ettevõtete poolt Harjumaa omavalitsuses loodud töökohtade arv

Märkus. Tabelis kajastuvad üksnes eraettevõtete poolt loodud töökohad; avaliku sektori töökohad ei ole arvesse võetud

Harjumaa omavalitsuste võrdluses paikneb Saue vald loodud töökohtade koguarvu alusel kolmandal kohal, jäädes alla vaid Tallinna linnale ja Rae vallale.

Kui vaadata loodud töökohtade osakaalu omavalitsuse elanike arvust, paikneb Saue vald Harjumaa omavalitsuste seas 6. kohal, mis viitab heale tasakaalule ettevõtlusaktiivsuse ja rahvastiku suuruse vahel.

Kuigi Harjumaal tervikuna on töökohtade koguarv vaadeldaval perioodil püsinud suhteliselt stabiilsel tasemel, on töökohtade jaotus omavalitsuste lõikes muutunud. Saue vald kuulub nende kaheksa omavalitsuse hulka, kus ettevõtete poolt loodud töökohtade arv on perioodil 2019–2024 kasvanud, mis näitab valla ettevõtluskeskkonna elujõulisust ja võimet uusi töökohti juurde luua.

Mõned tähelepanekud, mis aitavad selgitada naabervaldade ettevõtluse dünaamikat.

Jõelähtme vallas on viimastel aastatel selgelt eristunud vähemalt kaks piirkonda, kuhu on koondunud märkimisväärne hulk uusi ettevõtteid.

Esimene neist asub Iru kandis, Saha–Loo tee ja Pirita jõe vahelisel alal, kuhu on rajatud paarkümmend tootmisettevõtet. Piirkonna arengut on toetanud sobiv asukoht ning tootmistegevuseks vajalik taristu.

Teine ettevõtluse kasvuala paikneb Loo alevikust ida suunas kulgeva Saha tee ääres, kuhu on just viimastel aastatel rajatud tootmisettevõtetele sobivaid tootmishooneid. Sellele alale on kolinud mitukümmend suuremat ettevõtet, sealhulgas näiteks Thermory, Levstal, Prolif jt.

Nimetatud arengud aitavad selgitada Jõelähtme valla ettevõtete arvu ja töökohtade kasvu viimastel aastatel ning viitavad sihipärasele tootmisalade arendamisele.

Saku valla territooriumil Tännassilma kandis on kaks suuremat äriparki. Oma läheduse tõttu Saue vallale on suure tõenäosusega arvestatav arv selle priikonna töötajatest pärit Saue vallast.

Eeltoodud andetes kajastub veel Rimi Eesti Food AS töötajate arv Rae vallas. Seda põhjusel, et Rimi Eesti Food AS oli äriregistri andmete kohaselt 2024 veel registreerud Rae valda. (Alates 2025 märtsikuust alustab Laagris Gate Tallinna äripargis tööd Rimi uus jaotuskeskus, kuhu tulevad lisaks 17 900 m² suurusele logistikakeskusele ka Rimi 4000 m² peakontor ja 2300 m² keskköök.⁷) 2024 majandusaasta aruande kohaselt oli Rimi Eesti Food AS töötajate keskmine arv taandatuna täistööajale 2 588 töötajat. Seega alates 2025 aastast saab Rimi Eesti Foodist vaieldamatult suurim Saue vallas registreeritud tööandja ja Saue valla ettevõtete poolt loodud töökohtade arve tõuseb üle 10 000 ning samal ajal väheneb Rae valla ettevõtte poolt loodud töökohtade arv suurusjärgus 18 000 töökohane. See muutus ei mõjuta ei Saue valla ega Rae valla paiknemist edetabelis.

⁷ Tsitaat Rimi Eesti Food AS majandusaasta aruandest.

6. Ettevõtjate ootused koostööle kohaliku omavalitsusega

6.1. Kohtumisel Saue valla ettevõtjatega välja toodud ootused ja ettepanekud

Kohtumisel Saue valla ettevõtjatega tõid ettevõtjad esile mitmeid kitsaskohti ja ootusi seoses valla rolliga ettevõtluskeskkonna kujundamisel. Ühistegevuste peamine eesmärk peaks olema ettevõtluse kasv, töökohtade loomine ja ettevõtluskeskkonna konkurentsivõime parandamine, mis toetaks otseselt ka valla maksutulu suurenemist.

Saue vald on juba astunud mitmeid samme ettevõtluskeskkonna parandamiseks (nt uue äripargi kavandamine, koostöömudelite arendamine), kuid ettevõtjate hinnangul on mitmeid valdkondi, kus koostööd saab oluliselt täiustada.

Menetluste kiirendamine ja planeerimisprotsesside läbipaistvus

Ettevõtjate mure: Detailplaneeringute ja ehituslubade menetlemine võtab liiga kaua aega. Venivad menetlused pärsivad investeeringute tegemist ning viivad ettevõtteid kaaluma tegevuste viimist teistesse omavalitsustesse.

Ettepanekud:

- Luua ettevõtjatele suunatud menetlusaken kiirendatud teenindusloogikaga.
- Määrata vallavalitsuses projekti omanikud, kes vastutavad konkreetsete arendusprojektide liikumise eest algusest lõpuni.
- Rakendada menetluste regulaarseid seisukorra ülevaateid, et ettevõtjad teaksid, millises etapis nende taotlused on.
- Pakkuda eelmenetluse teenust, kus vald hindab ettevõtja ideed ja annab esialgse suunise enne ametliku protsessi algust.

Valla otsuste kommunikatsiooni parandamine

Ettevõtjate mure: Ettevõtjatele jääb arusaamatuks, miks vald teeb teatud otsuseid või jätab neid tegemata (nt teede korrashoid, investeeringute edasilükkamine).

Ettepanekud:

- Luua ettevõtjatele regulaarne info vahetamise formaat valla arengutest, investeeringute kavast ja menetlus praktikatest.
- Korraldada kvartaalsed kohtumised valla juhtide ja ettevõtjate vahel.
- Kaasata ettevõtjad varases etapis strateegiliste otsuste aruteludesse (sh äripargi arendus, liikuvus lahendused, ruumiline planeerimine).

Näiteks Rae vallas toimuvad Rae Ettevõtete Liidu ja Rae Vallavalitsuse vahel regulaarsed kohtumised, kus vestluste fookus on kohaliku ettevõtluskeskkonna atraktiivsemaks muutmisel. Keila linnas toimuvad Keila ettevõtete ümarlauad ning Lääne-Harju Vallavalitsus korraldab ettevõtjate teemahommikuid, kus lisaks ettevõtjate võrgustamisele ning kasuliku info jagamisele on linnal või vallal hea võimalus oma sõnumeid edastada ja kuulata ettevõtjate häält ning seeläbi kommunikatsiooni parandada.

Ettevõtjate nähtavuse ja võrgustumise kasvatamine

Ettevõtjate ettepanekud:

- Vallal võiks olla aktiivne roll ettevõtjate nähtavaks tegemisel.
- Hea eeskujuna toodi Lääne-Harju valla praktikad ja ettevõtjate tutvustamine kohalikes kanalites.
- Luua valla ettevõtjate register koos teenuskaardiga (kes mida pakub).
- Regulaarsed ettevõtjate lood Saue Valduris või valla veebis („Ettevõtja lugu”).
- Korraldada kord aastas Saue valla ettevõtluspäev, kus tutvustatakse kohalikke teenuseid, jagatakse valla plaane ja tunnustatakse ettevõtjaid.

Töökohtade loomise ja maksutulu seose teadvustamine

Ettevõtjate mure: Valla otsustes ei tajuta piisavalt selgelt seost töökohtade loomise ja valla maksutulu kasvu vahel. See toob kaasa olukorra, kus näiteks teede parendamist ja taristuinvesteeringuid lükatakse edasi. Oluline majanduslik fakt, iga töötlevas tööstuses loodud töökoht tekitab hinnanguliselt vajaduse 1 täiendava töökoha järele tootmist teenindavates sektorites.

Ettepanekud:

- Lisada valla arengukavasse selge ettevõtlus- ja tööhõive fookus, mis seob taristu investeeringud töökohtade loomise potentsiaaliga.
- Prioriseerida taristuobjekte, mis toetavad kõrgema lisandväärtusega sektorite arengut (nt töötlev tööstus, logistika, tehnoloogiateenused).

Kaalutusõiguse ettevõtjasõbralikum rakendamine

Ettevõtjate mure: KOV-l on seadustes märkimisväärne kaalutusõigus, kuid ettevõtjate hinnangul kasutatakse seda ebapiisavalt ettevõtluse edendamiseks.

Ettepanekud:

- Rakendada kaalutusõigust valdkonna juhtudel, mis võimaldavad kiirendada väikeste ja keskmise suurusega ettevõtete investeeringuid.
- Luua paindlikke tingimusi ettevõtlust toetavatele lahendustele (nt ajutised tootmishooned, modulaar hooned, liikluskorralduse paindlikum tõlgendamine).
- Arendada välja investeeringu sõbralike piirkondade kaart, kus planeering ja liitumised on ettevalmistatud.

Äripindade ja tootmishoonete kättesaadavuse parandamine

Ettevõtjate hinnangul on üks suuremaid takistusi tootmisettevõtte asutamisel või laiendamisel sobivate tootmispindade puudus.

Ettepanekud:

- Luua Soome eeskujul valla ja erasektori koostöös rajatud multifunktsionaalne tootmis- ja teenindushoone, mida saab hiljem ettevõtjatele rentida.

Noorte eluaseme- ja töötamisvõimaluste parandamine

Ettevõtjate sõnul on oluline hoida noori piirkonnas, et tagada tööjõu järelkasv.

Ettepanekud:

- Pakkuda planeeringutes noortele suunatud elamislahendusi koostöös arendajatega.
- Luua praktikakohtade programm Saue valla ja ettevõtjate koostöös.

Süsteemne koostöö ettevõtjate ja valla vahel

Ettepanekud:

- Määrata vallavalitsusse ettevõtluse valdkonna kontaktisik, kes vastutab suhtluse järjepidevuse eest.
- Luua Saue valla ettevõtjate ümarlaua formaat, mis kohtub regulaarselt.
- Koostada aastane ettevõtluskoostöö plaan, mis määrab ühised prioriteedid ja mõõdetavad eesmärgid.

Koostöö tugevdamine Saue valla ja ettevõtjate vahel aitab vallal täita kahte strateegilist eesmärki:

- luua rohkem ja kvaliteetsemaid töökohti,
- suurendada valla maksutulu.

Selle saavutamiseks on vaja üheaegselt:

- parandada menetluse protsesse,
- tõhustada suhtlust ja kaasamist,
- tagada tootmis- ja äripindade kättesaadavus,
- kasvatada ettevõtjate nähtavust,
- siduda valla taristuinvesteeringud tööhõive mõjuga.

6.2. Lühikokkuvõtte Saue valla Arengukavas välja toodud ettevõtluse ergutamiseks kavandatud tegevustest

6.2.1. Ettevõtluse mõju Saue valla tulubaasile ning valla tegevused ettevõtluse ja tööhõive kasvatamiseks

Saue vald on seadnud ettevõtluse arendamise ja kvaliteetsete töökohtade loomise üheks oma arengukava strateegiliseks prioriteediks. Ettevõtluskeskkonna tugevdamine on valla majandusliku jätkusuutlikkuse seisukohalt otsustava tähtsusega, kuna valla peamine tuluallikas on füüsilise isiku tulumaks, mille laekumine sõltub otseselt elanike tööhõivest ja sissetulekutest. Arengukava 2022–2035 analüüs toetub veendumusele, et kohalik ettevõtlus ja selle kasv toovad kaasa suurema maksulaekumise, vähendavad pendelrännet ning loovad tugevama majandusliku ja sotsiaalse vundamendi kogu vallale.

6.3. Saue valla ootused ettevõtluse mõjule valla sissetulekutele

6.3.1. Töökohtade olemasolu ja atraktiivne tööhõive keskkond

Valla arengukava seab eesmärgiks suurendada võimalusi töötada oma elukohajärgses vallas. Alaeesmärgi 4.1.1 kohaselt soovib vald tõsta kõrgema lisandväärtusega töökohtade arvu ning vähendada pendelrännet 10% võrra (Arengukava punkt 3.4.1).

Töökohtade olemasolu elukohas mõjutab otseselt valla tulubaasi. Mida rohkem on vallas kõrgema palgatasemega töökohti, seda suurem osa elanike tasutavast tulumaksust laekub valla eelarvesse. Arengukava rõhutab tööhõive ja kohaliku maksuvõime selget seost ka läbi mõõdiku, mille eesmärgiks on tõsta elanike rahulolu võimalusega leida tööd oma vallas tasemele 60% aastaks 2028.

Ootus kõrgema lisandväärtusega tööhõive kasvuks

Vald näeb tööhõive struktuuri muutust kriitilise tegurina maksulaekumise kasvus. Arengukava märgib vajadust suurendada kõrgema lisandväärtusega töökohtade osakaalu, arvestades piirkondlikke eripärasid, ning soodustada erasektori laiemat kohalolekut teenuste sektoris (vt alaeesmärk VE 4.1.2:).

Kvaliteetne tööhõive tähendab kõrgemaid palku ja seega suuremat maksupanust. Saue valla töökohtade struktuuris domineerib täna töötlev tööstus ning hulgi- ja jaekaubandus (vt tööhõive statistika:), kuid vald soovib mitmekesistada majandust ja meelitada senisest enam teadmus- ja teenusmajanduse ettevõtteid.

Ettevõtluse roll majandusliku vastupidavuse suurendamisel

Vald käsitleb ettevõtluse arendamist ka kui vahendit majanduse mitmekesistamisel ja majanduslike riskide vähendamisel. Võime meelitada ja hoida erineva profiiliga ettevõtteid loob stabiilsema eelarvepinna ning suurendab valla sõltumatust üksikutest sektoritest. Arengukava rõhutab ühtlasi vajadust tugevdada avaliku ja erasektori koostööd (vt väljakutsed:).

6.4. Saue valla senised tegevused ettevõtluse ja tööhõive toetamisel

6.4.1. Ettevõtlus koostöö ja võrgustike arendamine

Arengukava rõhutab kohaliku omavalitsuse ja piirkonna ettevõtete koostöö arendamise olulisust (vt väljakutsed:). Vald on võtnud suuna:

- toetada innovatiivseid algatusi;
- suurendada aktiivsust ettevõtlusvõrgustikes;
- arendada regulaarset infovahetust ettevõtjatega.

Need tegevused on loetletud ettevõtluse valdkonna tegevuste nimekirjas (vt tegevused:).

6.4.2. Ettevõtlust toetava taristu arendamine

Valla investeringuplaanidest nähtub, et olulist rolli mängib ettevõtlusruumi füüsiline arendamine:

- Kütise 4 multifunktsionaalse hoone rajamine (2025–2026), sh ärifunktsioonid, mis toetavad teenuste kasvu ja ettevõtluskeskkonna mitmekesistamist (vt investeringud:).
- Saue linna uue 10 ha äripargi planeerimine ja väljaarendamine (2029), mis loob valda uued ettevõtlusmaa võimalused ning on üks kesksemaid investeringuid töökohtade loomise toetamiseks (vt:).

Sellised taristuinvesteeringud on otseselt seotud ettevõtluse mahu suurenemise ja uute töökohtade tekkimisega.

6.4.3. Tugevate ettevõtluskeskuste kujundamine

Arengukava seab eesmärgiks arendada Saue linna ja Laagri aleviku telge kui ühtset linnalist arenguala, mis toimib spetsialiseeritud teenuste ja ettevõtete koondumispiirkonnana (vt ptk E1 seosed:). Tegemist on piirkonnaga, kuhu on ajalooliselt koondunud suurem osa töökohtadest, sh töötlev tööstus ja hulgi- ja jaekaubandus.

6.5. Kavandatavad sammud ettevõtluse ja töökohtade arvu suurendamiseks

6.5.1. Uute ettevõtlusalade arendamine

Kõige olulisem tulevikuinvesteering on uue äripargi rajamine Saue linna (valmimise eesmärk 2029). Selle siht on luua:

- uusi ettevõtluse krunte,
- täiendavaid kõrge lisandväärtusega töökohti,
- tugevam maksutulu baas.

Arengukava käsitleb seda kui ettevõtlusvaldkonna prioriteetprojekti .

6.5.2. Teenuste sektori arengu toetamine

Vald soovib tugevdada erasektori rolli teenuste pakkumisel, eriti linnalises piirkonnas. Arengukava rõhutab, et teenuste sektor on alakasutatud ning selle areng võimaldaks luua rohkem töökohti ja parandada elanike rahulolu (vt alameesmärk VE 4.1.2:).

6.5.3. Koostöö ettevõtjatega ja ettevõtlusvõimekuse suurendamine

Arengukavas on prioriteedina nimetatud:

- ettevõtluse arendamist toetavate koostööplatvormide loomist;
- regulaarse infovahetuse suurendamist ettevõtjatega;
- innovaatiliste algatuste toetamist .

Need tegevused on suunatud ettevõtjate kaasamisele, probleemide varajasele tuvastamisele ja ettevõtluskeskkonna parendamisele.

6.5.4. Rohepöörde rakendamine ettevõtluses

Vald seab eesmärgiks toetada ettevõtete üleminekut energiatõhusatele ja kestlikele lahendustele, nähes selles võimalust meelitada piirkonda uuenduslikke ettevõtteid ja parandada konkurentsivõimet.

6.5.5. Töökohtade kättesaadavuse suurendamine ja pendelrände vähendamine

Indikaatorite tasandil on seatud eesmärk tõsta elanike rahulolu töö leidmise võimalusega vallas (47,6% → 60% aastaks 2028) ning vähendada pendelrännet 10% võrra (vt:). See nõuab jätkuvat ettevõtluse kasvutoetust ja kohalike tööandjate tugevdamist.

6.5.6. Kokkuvõte

Saue vald käsitleb ettevõtluse arendamist kui üht olulisemat majanduslikku hooba valla maksuvõime kasvatamisel. Arengukavast joonistub välja selge loogika: **mida rohkem kvaliteetseid töökohti vallas luuakse, seda suurem on elanike tulumaksu laekumine ja seda tugevam on valla majanduslik autonoomia.**

Vald on juba astunud mitmeid samme ettevõtluskeskkonna parandamiseks ning on strateegiliselt planeerimas uusi investeringuid, mis loovad vajaliku taristu ja eeldused ettevõtluse kasvuks. Suurimad kavandatavad sammud – sh uue äripargi rajamine, teenuste sektori tugevdamine ning koostöö laiendamine ettevõtjatega – on otseselt suunatud töökohtade arvu ja kvaliteedi tõstmisele ning sellega koos valla tulubaasi kasvatamisele.

6.6. Võrdlus ettevõtjate ootuste ja valla arengukavas välja toodud tegevuste vahel.

6.6.1. Lühikokkuvõte. millised ettevõtjate ootused on arengukavas juba adresseeritud.

- Arengukava seab ettevõtluse arendamise ja kvaliteetsete töökohtade loomise selgelt üheks valla strateegiliseks prioriteediks, mis vastab ettevõtjate ootusele.
- Dokument seab otseselt kohalikud töökohad ja palgataseme valla tulubaasiga, peegeldades ettevõtjate soovi, et vald teadvustaks töökohtade ja maksutulu seost.
- Arengukava eesmärk vähendada pendelrännet ja tõsta elanike rahulolu töötamisvõimalustega vallas on kooskõlas ettevõtjate murega tööjõu hoidmise ja kohalike töökohtade kasvatamise pärast.
- Kavatas on rõhutatud kõrgema lisandväärtusega töökohtade osakaalu suurendamist, mis toetab ettevõtjate ootust, et vald panustaks just tootva ja teadmismahuka ettevõtluse arengusse.
- Arengukava näeb ette kohaliku omavalitsuse ja ettevõtete koostöö arendamist ning regulaarse infovahetuse suurendamist, mis vastab ootusele süsteemse koostöö ja dialoogi järele.
- Ettevõtlus võrgustike ja koostöö platvormide arendamine on arengukavas eraldi välja toodud ning haakub ideega luua ettevõtjate ümarlaua ja ühtse koostööplaani formaadid.
- Ettevõtlust toetava taristu arendamine – Kütise 4 multifunktsionaalse hoone rajamine ja uue 10 ha äripargi väljaarendamine – vastab otseselt ootusele parandada äripindade ja tootmishoonete kättesaadavust.
- Saue linna ja Laagri aleviku arendamine ühtse linnalise ettevõtlustsoonina toetab ettevõtjate soovi, et tekiks tugevad ja hästi teenindatud ettevõtluskeskused.
- Teenuste sektori arendamise fookus arengukavas langeb kokku ettevõtjate ootusega mitmekesisendada kohalikkude majandust ning luua rohkem töökohti tugiteenustes.

- Arengukava rõhutab avaliku ja erasektori koostöö tugevdamist ning innovaatiliste algatuste toetamist, mis on kooskõlas ettevõtjate sooviga, et vald oleks partner, mitte ainult loaandja.
- Tööhõive ja maksulaekumise seos on arengukavas sõnastatud läbi konkreetsete moodsuste (rahulolu töö leidmise võimalusega, pendelrände vähenemine), mis vastab ettevõtjate ettepanekule tuua see loogika arengukavasse sisse.
- Kokkuvõttes on arengukavas olemas strateegiline raamistik, mis katab suure osa ettevõtjate suundadest: rohkem ja paremaid töökohti, tugevam ettevõtlustaristu ning tihedam koostöö vallaga.

6.6.2. Miks ettevõtjad ei tunne veel valla panust

Võimalikud selgitused, miks ettevõtjad ei tunne valla poolset soovi ettevõtluse toetamiseks.

- Enamik arengukava meetmeid on sõnastatud strateegiliste eesmärkide ja tulevaste investeeringutena (nt äripark aastaks 2029), mistõttu ei ole nende mõju ettevõtja igapäevaelus veel tajutav.
- Kuigi koostööst ja infovahetusest räägitakse üldisel tasandil, ei näe ettevõtjad veel konkreetseid vorme – nagu regulaarne ümarlauad, regulaarsed ülevaated menetluste seisust või määratud ettevõtluse kontaktisik.
- Arengukava ei kirjelda detailselt protsesside muudatusi, mis leevendaks nende jaoks kõige teravamad probleemi – aeglaseid ja keerulisi planeeringu- ja ehituslubade menetlusi.
- Osa ootusi, nagu kaalutusõiguse ettevõtjasõbralikum kasutamine, noortele eluasemeloomine ja kohalike ettevõtete aktiivne tutvustamine, on arengukavas kaetud vaid kaudselt või üldsõnaliselt.
- Selle tulemusena tekib tajutav lõhe strateegilise sõnumi „ettevõtlus on prioriteet“ ja ettevõtjate igapäevase kogemuse vahel, kus domineerivad endiselt bürokraatia, taristuprobleemid ja vähene nähtav otsene tugi.

6.7. Ettevõtete ootuste ja valla plaanide kokkuvõte

Võrreldes ettevõtjate ootusi ja arengukavas kavandatud tegevusi, mis kõrgtasandil kattuvad, on hüpotees, et tegemist on kas kommunikatsiooni puudusega või kõrgtasandil püsitatud tegevuste ja eesmärkide erineva prioriteediga. Selle pärast on esimese sammuna, mis aitaks kaks osapoolt kokku tuua otstarbekas alustada ettevõtja poolt esitatud ettepanekust:

- Luua ettevõtjatele regulaarne infovahetuse formaat valla arengutest, investeeringute kavast ja menetlus praktikatest.
- Korraldada kvartaalsed kohtumised valla juhtide ja ettevõtjate vahel.
- Kaasata ettevõtjad varases etapis strateegiliste otsuste aruteludesse (sh äripargi arendus, liikuvus lahendused, ruumiline planeerimine).